

2025-09-25

Lietuvos Respublikos finansų ministerijai
Lietuvos Respublikos socialinės apsaugos ir darbo ministerijai
Lietuvos Respublikos Vyriausybės kanceliarijai

Dėl 2026 metais taikomo minimaliojo darbo užmokesčio Lietuvos pramonininkų konfederacija ir Lietuvos verslo konfederacija (toliau – Asociacijos), susipažinusios su Lietuvos Respublikos socialinės apsaugos ir darbo ministerijos parengtu ir derinimui pateiktu Vyriausybės nutarimo „Dėl 2026 metais taikomo minimalaus mėnesinio atlyginimo“ projektu (Nr. 25-14024), teikia pastabas dėl siūlomo minimalaus mėnesinio atlyginimo (MMA) didinimo. Siūlomas MMA didinimas iki 1153 eurų (+11,1 proc.) kurtų per didelį spaudimą darbo kaštams. Kadangi Lietuvoje darbo užmokesčiui tenkanti pridėtinės vertės dalis auga sparčiausiai Europos Sąjungoje, įmonių investicinis potencialas atitinkamai mažėja. Tuo pat metu MMA augimas nėra pagrįstas realiu darbo našumo didėjimu – per pastarąjį dešimtmetį produktyvumas vidutiniškai kilo tik apie 1 proc. per metus. Ši disproporcija reiškia augančias įmonių sąnaudas ir didėjančią infliacijos riziką. Paradoksalu, bet tokia situacija lemia ne perkamosios galios stiprėjimą, o jos silpnėjimą, todėl labiausiai nukentės tie, kuriems MMA didinimas turėtų padėti – mažiausias pajamas gaunantys gyventojai. Labiausiai dėl MMA didinimo nukentės sektoriai, kuriuose darbo užmokestis sudaro didžiausią sąnaudų dalį. Staigus MMA didinimas reiškia ne tik privalomą mažiausių atlyginimų kėlimą, bet ir visos atlygio struktūros koregavimą, kad būtų išlaikyta darbuotojų motyvacija bei atlygio pusiausvyra, todėl didėtų ir galutinės Lietuvoje kuriamų prekių bei paslaugų kainos. Tai turėtų papildomos neigiamos įtakos pastaraisiais metais stagnuojančiam eksportui bei investicijų pritraukimui – lietuviškos kilmės prekių eksportas per pastaruosius metus sumažėjo 2 proc., o, kaip rodo „Investuok Lietuvoje“ duomenys, šiemet sausį-birželį sutartos tiesioginės užsienio investicijos, palyginti su pernai tuo pačiu laikotarpiu, smuko 16 kartų. Todėl MMA augimas, nesiejamas su našumu, ne tik silpnintų įmonių konkurencingumą, bet ir nesukurtų tvaraus pagrindo atlyginimų politikai. Remiantis Lietuvos banko siūlomu MMA didinimo algoritmu, tvariam atlyginimų augimui vertėtų atsižvelgti į realų ekonomikos augimą, infliacijos lygį ir santykinės skurdo ribos rodiklius. Pavyzdžiui, jei realus ekonomikos augimas siekia mažiau nei 2,5 proc., siūlomas tik

minimalus MMA didinimas, o esant 2,5 -3,5 proc. augimui - vidutinis. Tokia formulė leistų MMA augimą susieti su realiomis šalies ūkio galimybėmis, išvengiant staigių šuolių. Itin svarbus yra regioninių skirtumų aspektas. Nacionaliniu mastu MMA sudaro apie 44,6 proc. nuo vidutinio darbo užmokesčio (VDU), tačiau daugelyje savivaldybių šis santykis jau viršija 50 proc. Tuo tarpu didmiesčiuose situacija priešinga: Vilniuje MMA ir VDU santykis siekia apie 36,4 proc., Kaune - 41,3 proc., Klaipėdoje - 44 proc., ir tai aiškiai rodo, jog būtent šiuose miestuose yra sutelkta daugiausia aukštą pridėtinę vertę kuriančių darbo vietų. Regionuose, kur pragyvenimo išlaidos ir sukuriama pridėtinė vertė yra gerokai mažesnės, MMA didinimas daro santykinai didesnę įtaką įmonių sąnaudoms ir darbo rinkos pusiausvyrai. Todėl

MMA nustatymas, besiremiantis bendru šalies vidurkiu, kuris labiausiai atspindi didmiesčių situaciją, neatsižvelgia į regionų realybę ir užkrauna ten veikiančioms įmonėms neproporcingą našta. Lietuvos banko vertinimu, kai MMA pasiekia 50-60 proc. VDU, ima reikštis neigiamos ekonominės pasekmės: darbdaviams, ypač regionuose, pasidaro sunkiau padengti sąnaudas, todėl gali daugėti etatų mažinimo, darbuotojų atleidimų ir pasitraukimo į šešėlinę ekonomiką rizikų. Tokiu atveju regionuose MMA pradeda panašėti nebe į grindis, o į lubas, stabdančias verslo plėtrą. Svarbu ir tai, kad Lietuvos neto MMA jau dabar sudaro beveik 53 proc. vidutinio neto atlyginimo, o MMA apmokestinimas siekia apie 25 proc., kai ES vidurkis - 18 proc. Todėl, užuot sparčiai kėlus MMA, tikslingiau būtų didinti neapmokestinamą pajamų dydį (NPD), kad reali perkamoji galia stiprėtų be perteklinės naštos darbdaviams. Papildomai pažymėtina, kad 2022 m. spalio 19 d. Europos Parlamento ir Tarybos direktyva (ES) 2022/2041 „Dėl deramo minimaliojo darbo užmokesčio Europos Sąjungoje“ nenustato privalomo MMA ir vidutinio darbo užmokesčio santykio - minimi tik orientaciniai 50 proc. vidutinio bruto darbo užmokesčio arba 60 proc. bruto medianos rodikliai. Tai reiškia, kad Lietuva nėra įpareigota pasiekti būtent šias skaitines ribas. Atsižvelgdamos į šiuos aspektus, Asociacijos pabrėžia, kad siūlomas MMA didinimas iki 1153 eurų 2026 metais yra ekonomiškai nepagrįstas ir kelia riziką šalies konkurencingumui, kainų stabilumui bei užimtumui. MMA dydis turėtų būti siejamas su realiu darbo našumo augimu ir derinamas prie šalies ekonominių sąlygų bei regioninių skirtumų. Todėl Asociacijos ragina atsakingas institucijas peržiūrėti siūlomą MMA didinimą ir priimti labiau subalansuotą sprendimą.

Pagarbiai

Lietuvos pramonininkų konfederacijos generalinė direktorė Raminta
Radavičienė

Lietuvos verslo konfederacijos generalinė direktorė Ineta Rizgelė

Kauno PPAR
Tel. (37) 20 12 94
chamber@chamber.lt
www.chamber.lt

Klaipėdos PPAR
Tel. (46) 39 08 61
klaipeda@kcci.lt
www.kcci.lt

Šiaulių PPAR
Tel. (41) 525504
siauliai@ccic.lt
www.rumai.lt

Panevėžio PPAR
Tel. (45) 463 687
panevezys@ccic.lt
www.ccic.lt

LR Socialinės apsaugos ir darbo ministerijai
Lietuvos Respublikos Vyriausybei

2025-09-19 Nr. P7/25-097

DĖL 2026 METAIS TAIKOMO MINIMALIOJO DARBO UŽMOKESČIO NUTARIMO PROJEKTO DERINIMO

Lietuvos prekybos, pramonės ir amatų rūmų asociacija, atstovaudama prekybos, pramonės ir amatų rūmų Lietuvoje verslo bendruomenės interesams, susipažino su derinimui pateiktu teisės akto projektu dėl minimalaus darbo užmokesčio (MMA) kėlimo nuo 2026 m.

Atsižvelgdami į Lietuvos Respublikos Vyriausybės programos nuostatus, Trišalės tarybos rekomendacijas bei Lietuvos banko ir LR Finansų ministerijos pateiktas ekonomines prognozes, pateikiame savo poziciją ir argumentus, kodėl nepritariame siūlomam MMA didinimui iki 1153 eurų:

1. Pastaraisiais metais MMA augo ženkliai sparčiau nei darbo našumas. Pagal Finansų ministerijos duomenis, 2026 m. prognozuojamas darbo našumo augimas sieks tik 3 %, tuo tarpu MMA didinimas siūlomas 11,1 %. Toks disproporcingas santykis kelia grėsmę šalies konkurencingumui, ypač eksporto rinkose nuo kurių Lietuvos ekonomika yra ypač priklausoma.
2. Šiuo metu galiojanti MMA nustatymo tvarka neatsižvelgia į ryškius regioninius darbo užmokesčio skirtumus. Kai kuriuose regionuose MMA jau dabar sudaro daugiau kaip 50 % vidutinio darbo užmokesčio, o tai lemia darbo vietų mažėjimą bei investicijų stabdymą regionuose.
3. Perteklinis MMA kėlimas pirmiausia paveiks žemos kvalifikacijos darbuotojus – jų darbo vietos taps mažiau patrauklios darbdaviams, bus stabdomas naujų darbo vietų kūrimas, didės šešėlinės ekonomikos rizika.
4. MMA didinimas ypač paveiks darbo intensyviausias pramonės šakas, tokias kaip tekstilė ir lengvoji pramonė, kur darbo sąnaudos sudaro didelę produkcijos savikainos dalį. Tai gali lemti kainų augimą, konkurencingumo mažėjimą ir darbuotojų skaičiaus mažinimą. Pvz.: vienas iš Vokietijos automobilių koncernų oficialiai pranešė apie 20 000 darbuotojų atleidimus. Šis faktas svarbus kontekstas svarstant MMA didinimą, nes net didelėms tarptautinėms Europos įmonėms kyla spaudimas mažinti sąnaudas ir darbo vietų skaičių, ypač kai darbo užmokestis auga greičiau nei darbo našumas.



Kauno PPAR
Tel. (37) 20 12 94
chamber@chamber.lt
www.chamber.lt

Klaipėdos PPAR
Tel. (46) 39 08 61
klaipeda@kcci.lt
www.kcci.lt

Šiaulių PPAR
Tel. (41) 525504
siauliai@ccic.lt
www.rumai.lt

Panevėžio PPAR
Tel. (45) 463 687
panevezys@ccic.lt
www.ccic.lt

5. Kaip pažymi Finansų ministerija, MMA didinimas reikalaus daugiau nei 100 mln. eurų papildomų biudžeto lėšų per artimiausius metus (darbo užmokesčio koeficientų perskaičiavimui, socialinių paslaugų sektoriui, valstybės tarnybai ir kt.). Ši našta ateina ekonomikos lėtėjimo laikotarpiu, kai būtina išlaikyti fiskalinę drausmę.
6. Europos Parlamento ir Tarybos direktyva (ES) 2022/2041 numato, kad MMA lygis turi būti nustatomas įvertinant darbo našumo raidą bei konkurencingumą. Atsižvelgiant į tai, MMA didinimą Lietuvoje tikslinga sieti su faktiniu darbo našumo augimu, o ne viršyti jį kelis kartus.

Atsižvelgdami į aukščiau išdėstytus argumentus, siūlome:

- Atsisakyti MMA kėlimo 2026 m. ir ateityje nustatyti, kad MMA augimo tempas negali viršyti pastarųjų trejų metų darbo našumo augimo vidurkio (remiantis LLRI siūlymu – ne daugiau kaip 4,2 %).
- Inicijuoti MMA diferencijavimo pagal regionus modelį – nustatant, kad MMA negali viršyti 50 % atitinkamos apskrities vidutinio darbo užmokesčio.
- Pakeisti MMA skaičiavimo formulę, į ją įtraukiant darbo našumo rodiklio skaičiavimą.
- Grįžti prie nuoseklaus ir prognozuojamo naujo MMA nustatymo modelio klausimo, kuris depolitizuotų sprendimų priėmimą ir leistų suderinti socialinius bei ekonominius interesus.
- Darbuotojų pajamų didinimą užtikrinti per neapmokestinamojo pajamų dydžio kėlimą siekiant per kelerius metus jį priartinti prie MMA.

Tikime, kad tokia kryptis padės užtikrinti Lietuvos ekonomikos konkurencingumą, skatins investicijas, išlaikys darbo vietas regionuose ir sudarys sąlygas tvariam atlyginimų augimui.

Pagarbiai,

Prezidentas



Sigitas Gailiūnas

Gediminas Rainys, tel. +37052612102, el. p. info@chambers.lt



LR Socialinės apsaugos ir darbo ministerijai
El. p. post@socmin.lt
LR Finansų ministerijai
El. p. finmin@finmin.lt
LR Vyriausybės kanceliarijai
El. p. LRVKanceliarija@lr.lt

2025-09-30 Nr. S-705
I..... Nr.

DĖL 2026 METAIS TAIKOMO MINIMALIOJO DARBO UŽMOKESČIO

Lietuvos nacionalinė vežėjų automobiliais asociacija „Linava“, atstovaudama krovinių ir keleivių vežimo sektoriui, susipažino su Vyriausybės nutarimo „Dėl 2026 metais taikomo minimalaus mėnesinio atlyginimo“ projektu (Nr. 25-14024) ir teikia šias pastabas.

Eurostato duomenimis, šių metų antrąjį ketvirtį, palyginti su pernai atitinkamu laikotarpiu, valandinės darbo užmokesčio sąnaudos Europos Sąjungoje (ES) didėjo 4,1%, o Lietuvoje – 9,4%. Naujausiais EBPO duomenimis, darbo našumas 2024 m., palyginti su 2023 m., Lietuvoje sumenko 0,2%.

Siūlomas MMA didinimas iki 1153 eurų (+11,1 proc.) (115 eurų) nėra proporcingas realiam darbo našumo augimui (prognozuojamas tik apie 3 proc.) ir keltų itin didelį spaudimą transporto įmonių darbo sąnaudoms. Mūsų sektorius, konkuruojantis tarptautinėse rinkose, jau dabar patiria dideles išlaidas dėl „Mobilumo paketo“ įgyvendinimo, augančių kuro bei kelių mokesčių. Staigus MMA didinimas dar labiau mažintų įmonių konkurencingumą, stabdytų investicijas bei naujų darbo vietų kūrimą.

Pažymime, kad transporto sektoriuje:

1. Darbuotojų darbo užmokesčiui jau dabar taikomas 1,65 koeficientas, todėl minimalus atlyginimas mūsų sektoriuje faktiškai sudaro ne mažiau kaip 1 712,70 eurų bruto. Tai reiškia, kad transporto įmonės jau dabar patiria ženkliai didesnius minimalius darbo kaštus nei kiti sektoriai. Todėl siūlomas bendras MMA didinimas dar labiau padidintų disproporciją ir taptų nepakeliama našta vežėjams.
2. Transporto įmonės konkuruoja tarptautinėse rinkose, kur sąnaudų skirtumai lemia konkurencingumą, todėl papildomas MMA kėlimas tiesiogiai mažina mūsų sektoriaus galimybes išlikti konkurencingam ir padidinus MMA 2026 m. jau sudarys 1 902,45 eurų bruto. Tarp Europos šalių Lietuva pagal MMA mokama dydį transporto sektoriuje yra septinta.

Lentelės:

Minimalus mėnesinis atlyginimas ES šalyse 2024 m. ir 2025 m. įvertinus Lietuvos transporto sektorių

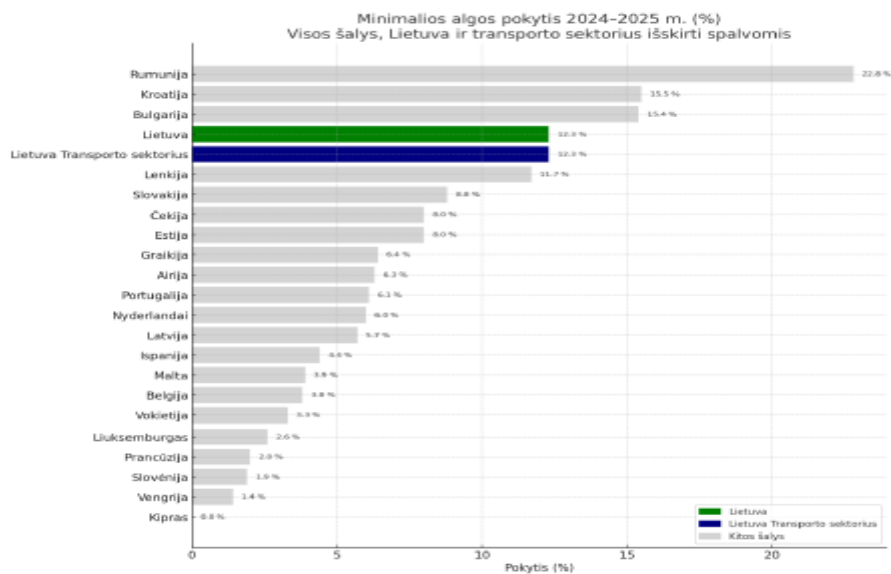
Šalis	2024 m. (EUR)	2025 m. (EUR)	Pokytis (%)
-------	---------------	---------------	-------------

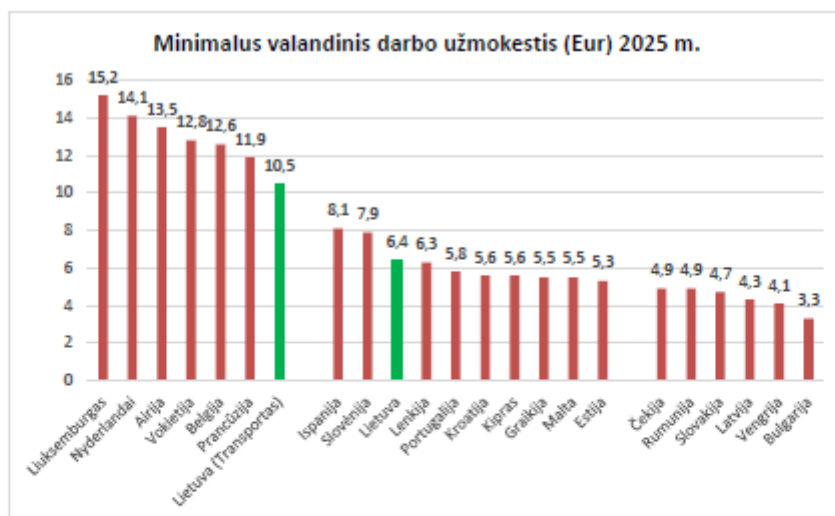
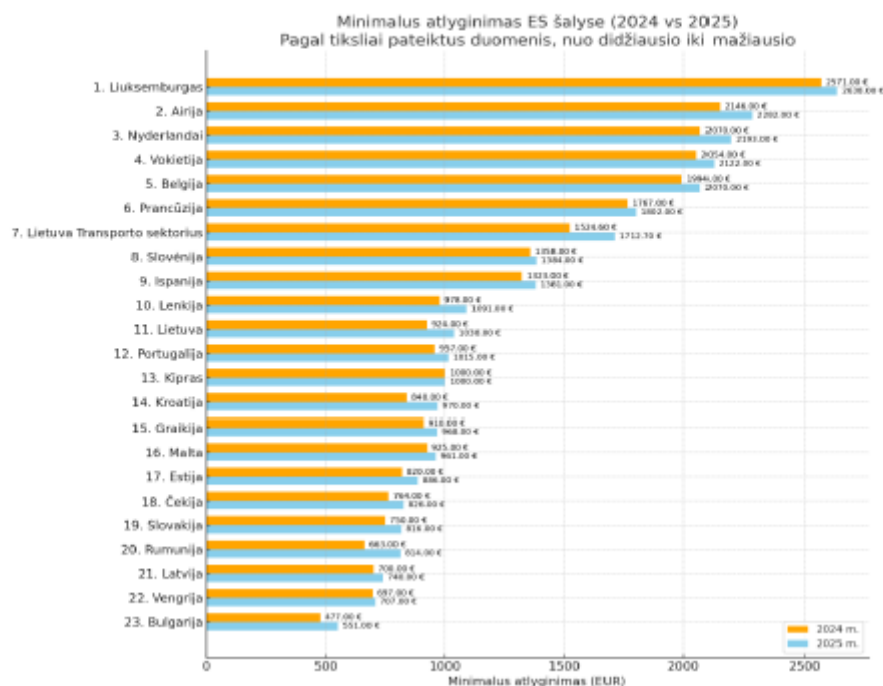
LN.V.A.A. „LINEVA“
Jankiškių g. 41, LT- 02300 Vilnius

Tel. (8 5) 278 6501
El. p. office@linava.lt

Duomenys kaupiami ir saugomi Juridinių asmenų registre
Įmonės kodas 121053434, PVM mok. k. LT210534314
Lobisto pažymėjimo numeris LOB-JA-2021-0030
Atsisk. sąsk. Nr. LT207044060001061306
AB SEB bankas

Rumunija	663	814	22,8
Kroatija	840	970	15,5
Bulgarija	477	551	15,4
Lietuva	924	1 038	12,3
Lietuva Transporto sektorius	1524,60	1712,70	12,3
Čekija	764	826	8
Lenkija	978	1 091	11,7
Vengrija	697	707	1,4
Slovakija	750	816	8,8
Estija	820	886	8
Graikija	910	968	6,4
Ainija	2 146	2 282	6,3
Portugalija	957	1 015	6,1
Nyderlandai	2 070	2 193	6
Latvija	700	740	5,7
Ispanija	1 323	1 381	4,4
Malta	925	961	3,9
Belgija	1 994	2 070	3,8
Vokietija	2 054	2 122	3,3
Liuksemburgas	2 571	2 638	2,6
Prancūzija	1 767	1 802	2
Slovėnija	1 358	1 384	1,9
Kipras	1 000	1 000	0





3. Kaip pažymi Finansų ministerija, MMA didinimas reikalaus daugiau nei 100 mln. eurų papildomų biudžeto lėšų per artimiausius metus (darbo užmokesčio koeficientų perskaičiavimui, socialinių paslaugų sektoriui, valstybės tarnybai ir kt.). Ši našta ateina ekonomikos lėtėjimo laikotarpiu, kai būtina išlaikyti fiskalinę drausmę.

4. Europos Parlamento ir Tarybos direktyva (ES) 2022/2041 numato, kad MMA lygis turi būti nustatomas įvertinant darbo našumo raidą bei konkurencingumą. Atsižvelgiant į tai, MMA didinimą Lietuvoje tikslinga siekti su faktiniu darbo našumo augimu, o ne viršyti jį kelis kartus.

Atsižvelgdami į aukščiau išdėstytus argumentus, Lietuvos nacionalinė vežėjų automobiliais asociacija „Linava“ siūlo:

1. Atsisakyti MMA kėlimo 2026 m. ir ateityje nustatyti, kad MMA augimo tempas negali viršyti pastarųjų trejų metų darbo našumo augimo vidurkio (remiantis LLRI siūlymu – ne daugiau kaip 4,2 %).

2. Pakeisti MMA skaičiavimo formulę, į ją įtraukiant darbo našumo rodiklio skaičiavimą. Taip pat siūlome vietoje automatinio 1,65 koeficiento, MMA didinimą prižiūrėti prie konkrečios sumos (pvz., 680 Eur, kaip yra šiais metais). Tai užtikrintų, kad vairuotojų atlyginimai ir toliau išliktų aukštesni didinant bendrą MMA, tačiau augimo našta įmonėms nebūtų neproporcingai didesnė nei kituose sektoriuose.

3. Darbuotojų pajamų didinimą užtikrinti per neapmokestinamojo pajamų dydžio (NPD) kėlimą siekiant per kelerius metus jį priartinti prie MMA. Tikime, kad tokia kryptis padės užtikrinti Lietuvos ekonomikos konkurencingumą, skatins investicijas, išlaikys darbo vietas regionuose ir sudarys sąlygas tvariam atlyginimų augimui.

Tikime, kad nuosaikus ir tvarus sprendimas užtikrins tiek darbuotojų socialinę apsaugą, tiek Lietuvos transporto sektoriaus konkurencingumą.

Pagarbiai,

Lietuvos nacionalinė vežėjų automobiliais asociacija „Linava“
Prezidentas

Erlandas Mikėnas

Lietuvos nacionalinė vežėjų automobiliais asociacija „Linava“
Generalinis Sekretorius

Narūnas Raulinaitis

2025-09-23

Nr. 8-14

Nr.

Lietuvos Respublikos socialinės apsaugos ir darbo ministerijai

Lietuvos Respublikos Vyriausybės kanceliarijai

DĖL LIETUVOS RESPUBLIKOS VYRIAUSYBĖS NUTARIMO „DĖL 2026 METAIS TAIKOMO MINIMALIOJO DARBO UŽMOKESČIO“ PROJEKTO

Gerbiamieji,

1. Lietuvos prekybos įmonių asociacija („Asociacija“) susipažino Lietuvos Respublikos Vyriausybės nutarimo „Dėl 2026 metais taikomo minimaliojo darbo užmokesčio“ projektu (Nr. 25-14024) („Projektas“) ir teikia pastabas ir pasiūlymus.
2. Lietuvos Respublikos socialinės apsaugos ir darbo ministerijos parengtame Projekto lydraštyje konstatuojama, jog Trišalė taryba 2025 m. rugsėjo 9 d. posėdyje nesusitarė dėl MMA didinimo ir nepriėmė vieningo sprendimo dėl 2026 metų MMA dydžio. Vyriausybės atstovai atsižvelgdami į tai, kad pagal formulę apskaičiuoto MMA atotrūkis nuo esamo MMA yra labai reikšmingas (dėl formulės netaikymo nustatant 2023 ir 2024 metų MMA), pasiūlė nustatant 2026 metų MMA sumažinti didėjančią atotrūkį ir siekti ne mažesnio kaip 47 % MMA ir VDU santykio didinant 11,1 % arba 115 eurais, t. y. iki 1153 eurų. Atitinkamai, Projekte numatytas MMA didinimas iki 1153 eurų (+ 11,1 proc.).
3. Toliau dėstomų argumentų pagrindu Asociacija siūlo MMA didinti iki 1078 eurų (+ 3,9 proc.) arba, kaip kompromisą – kelti +5 proc, kas atitiktų mažmeninės prekybos rinkos augimo tempą.

I. Darbo kaštų spaudimas ir našumo atotrūkis

4. Siūlomas MMA didinimas iki 1153 eurų (11,1% augimas) kelia pernelyg didelį spaudimą darbo kaštams. Ekonomistų skaičiavimais¹, pastaraisiais metais Lietuvoje darbo užmokestis augo gerokai sparčiau nei darbo našumas, tad įmonių galimybės ir toliau sparčiai kelti atlyginimus yra ribotos. Dėl šio atotrūkio darbo užmokesčio dalis šalies ekonomikoje sparčiai didėja – **ji jau viršija ES vidurkį**, tad BVP pyrago dalis, atitenkanti darbuotojams, Lietuvoje nebėra maža. MMA didinimas iki 1153 eurų, nepagrįstas našumo augimu, lemtų augančias įmonių sąnaudas bei didintų infliacijos riziką, **paradoksaliai mažindamas gyventojų perkamąją galią**.

II. Direktyva (ES) 2022/2041 nenustato privalomų MMA ir VDU santykio reikalavimų

5. Europos Parlamento ir Tarybos direktyva (ES) 2022/2041 „Dėl deramo minimaliojo darbo užmokesčio Europos Sąjungoje“ nepateikia privalomų MMA ir vidutinio darbo užmokesčio (VDU) santykio reikalavimų. Joje numatyta, kad valstybės gali remtis orientacinėmis pamatinėmis

¹ <https://www.luminor.lt/lt/analitiku-prognozes/luminor-lietuvas-ekonomikos-vasara-tesiasiai#:~:text=perkelti%20vartotojams,tad%20rinka%20taps%20labiau%20subalansuota>
www.lpia.lt

vertėmis, tokiomis kaip 60% bruto medianos ir 50% bruto VDU, tačiau tai nėra privalomos ribos. Vadinas, Lietuva nėra teisiškai įpareigota pasiekti būtent šiuos santykius – jie skirti tik orientacijai. Todėl staigus MMA šoktelėjimas, siekiant dirbtinai priartėti prie orientacinių rodiklių, nėra būtinas ir gali būti ekonomiškai žalingas.

III. MMA didinimas iki 1078 eurų atitinka Trišalės tarybos susitarimą ir Lietuvos banko pasiūlymą

6. Trišalės tarybos 2017 m. rugsėjo 21 d. posėdyje, siekiant depolitizuoti minimaliojo darbo užmokesčio dydžio nustatymą, buvo nutarta, kad minimaliojo darbo užmokesčio ir vidutinio darbo užmokesčio (toliau – VDU) santykis *neturi būti mažesnis kaip 45 % ir didesnis kaip 50 %*, jis turi atitikti ketvirtadalio didžiausią VDU ir MMA santykį turinčių ES valstybių narių vidurkį, kuris nustatomas pagal ES statistikos tarybos paskutinių trejų metų skelbiamus duomenis.
7. Lietuvos bankas 2025 m. balandžio 29 d. Trišalės tarybos posėdyje pristatė pagal 2017 m. rugsėjo 21 d. susitarimą apskaičiuotus tris galimus MMA dydžius priklausančius nuo siektino MMA ir VDU santykio: 1078 eurų, 1138 eurų, 1198 eurų, atitinkančius 45 %, 47,5 % ir 50 % santykį.
8. Taigi, Lietuvos banko pasiūlymas dėl 1078 eurų (45 % VDU) atitiktų Trišalės tarybos susitarimą.

IV. Neto MMA dalis ir mokesčių našta

9. Svarbu pažymėti, kad MMA „į rankas“ (neto) Lietuvoje jau dabar sudaro ~53% vidutinio neto atlyginimo. Tai rodo, jog mažiausiai uždirbančiųjų perkamoji galia (po mokesčių) yra daugiau nei pusė vidutinės, ir šis rodiklis yra gana aukštas ES mastu. Be to, MMA darbo užmokesčio apmokestinimas Lietuvoje sudaro apie 25%, kai ES vidurkis siekia ~18%. Vadinas, darbuotojai, gaunantys MMA, Lietuvoje praranda ketvirtadalį atlygio mokesčiams – daugiau nei daugelyje ES šalių.
10. Vietoj spartaus MMA kėlimo **tikslingiau būtų didinti neapmokestinamą pajamų dydį (NPD)**. Padidinus NPD, MMA gavėjai į rankas gautų daugiau (stiprėtų reali perkamoji galia), tačiau darbdaviams atlyginimo fondas didėtų ne taip sparčiai. Toks sprendimas sumažintų mokesčių našta mažiausias pajamas uždirbantiems ir didintų jų pajamas neturėdamas neigiamo poveikio įmonių sąnaudoms.

V. Neigiamas poveikis jautriems sektoriams, kainoms ir investicijoms

11. Sektoriai, kuriuose darbo užmokestis sudaro didelę sąnaudų dalį, nukentėtų labiausiai nuo staigaus MMA pakėlimo. Privalomai pakėlus mažiausius atlyginimus, darbdaviai turėtų atitinkamai koreguoti visą atlygio struktūrą – didinti ir kiek daugiau uždirbančių darbuotojų algas, kad išlaikytų motyvaciją ir teisingą atlygio hierarchiją. Tai reikštų dar didesnę bendrą atlyginimų fondą, kurį įmonės bandytų kompensuoti didindamos prekių ir paslaugų kainas.
12. Pastebėtina, kad, mažmeninės prekybos augimas Lietuvoje 2025 metais prognozuojamas ties 5 proc. riba², taiqi MMA didinimas 11,1 proc. yra **akivaizdžiai neproporcingas Asociacijos atstovaujamo sektoriaus rodikliams**.
13. Dėl MMA didinimo net 11,1 proc. kiltų papildomas **infliacinis spaudimas** ir sumažėtų įmonių

² https://ec.europa.eu/eurostat/web/products-euro-indicators/w/4-04092025-ap?utm_source=chatgpt.com
www.lpia.lt

produkcijos konkurencingumas užsienyje. Jau dabar pastebimos nerimą keliančios tendencijos: per pastaruosius metus **lietuviškos kilmės prekių eksportas sumažėjo ~2%**, rodydamas eksporto stagnaciją.

14. Tuo pat metu tiesioginių užsienio investicijų pritraukimas smuko – 2025 m. pirmąjį pusmetį Lietuva pritraukė tik 15 mln. eurų naujų investicijų (13 projektų su ~660 darbo vietų), kai pernai tuo pat laikotarpiu buvo sutarta dėl 239 mln. € investicijų (22 projektai) – tai 16 kartų mažesnis rodiklis. Nors minimalios algos dydis nėra vienintelis veiksnys, tokia investicijų sausra rodo, kad verslo aplinkai reikia stabilumo ir konkurencingų sąlygų. Bet koks MMA didinimas sudaro spaudimą kelti ir kitus atlyginimus, o sudėtinga geopolitinė situacija bei mažėjantys investicijų srautai reiškia, jog nereikėtų papildomai apsunkinti darbdavių padėties.
15. **Apibendrinant**, MMA didinimas turi būti grindžiamas objektyviais rodikliais ir subalansuotas su našumo augimu bei regionine ekonomine realybe. Šuoliški, ekonomiškai nepagrįsti MMA pakėlimai gali duoti trumpalaikę naudą daliai darbuotojų, tačiau ilgalaikėje perspektyvoje gresia mažesniu konkurencingumu, vangia investicijų aplinka ir net darbo vietų mažėjimu. Tvariau būtų siekti, kad atlyginimai augtų kartu su ekonomika – didinant produktyvumą, skatinant investicijas, gerinant mokesčių sistemą (pvz., per NPD), o MMA koreguoti atsakingai, kad jis išliktų socialine apsauga, o ne našta verslui.
16. Pasirinkus Asociacijos siūlomą konservatyvų MMA didinimo variantą, darbuotojų perkamoji galia didėtų tvariai ir pagrįstai.

Pagarbiai

Direktorė

Rūta Vainienė



LIETUVOS RESPUBLIKOS ŽEMĖS ŪKIO RŪMAI

Lietuvos Respublikos socialinės apsaugos ir darbo ministerijai

2025-09-22 Nr. 1.05-0350

DĖL 2026 METAIS TAIKOMO MINIMALIOJO DARBO UŽMOKESČIO

Vadovaudamiesi Lietuvos Respublikos Trišalės tarybos 2025 m. rugsėjo 9 d. posėdyje darbdavių priimtu sprendimu darbotvarkės klausimu „Dėl galutinių socialinių partnerių pozicijų pateikimo dėl minimalios mėnesinės algos dydžio 2026 metais“, informuojame, kad Lietuvos Respublikos žemės ūkio rūmai, kaip darbdavius atstovaujanti organizacija, nepitaria Lietuvos Respublikos Vyriausybės nutarimo projektui „Dėl 2026 metais taikomo minimaliojo darbo užmokesčio“ Nr. 25-14024.“

Pagarbiai

Direktorius

Sigitas Dimaitis

Agnė Ribauskienė, tel. (8 37) 400 360, el. p. a.ribauskiene@zur.lt

Chamber of Agriculture of the Republic of Lithuania

Asociacija
Duomenys kaupiami ir saugomi
Juridinių asmenų registre
Kodas 135199748
K. Donelaičio g. 2, LT-44213 Kaunas, Lietuva, Lithuania

Tel. (8 37) 400 351
Phone +370 37 400 351
Faks. (8 37) 400 350
Fax +370 37 400 350
El. paštas zur@zur.lt

<http://www.zur.lt>
PVM mokėtojo kodas LT351997412
Atsiskait. sąskaita Nr. LT717300010002241806
AB Swedbank bankas, banko kodas 73000

DĖL MINIMALAUS MĖNESINIO DARBO UŽMOKESČIO DYDŽIO 2026 M. NUSTATYMO

Pastaraisiais metais minimali mėnesio alga (MMA) Lietuvoje augo ženkliai sparčiau nei darbo produktyvumas, tad šalies konkurencingumas patiria rimtų iššūkių, didėjo spaudimas kainoms, mažėjo įmonių galimybės investuoti ir kurti darbo vietas. Atsižvelgiant į tai, **tikslinga koreguoti Trišalėje taryboje naudojamą MMA formulę nustatant, kad MMA augimas negali viršyti trijų pastarųjų metų nominalaus darbo našumo augimo vidurkio.** Suprasdama Europos Sąjungos konkurencingumo išsaugojimo svarbą pragyvenimo lygiui, Europos Komisija (EK) numatė, kad darbo našumas yra vienas iš keturių MMA lygio nustatymo kriterijų, numatytų Direktyvoje (ES) 2022/2041 dėl deramo minimaliojo darbo užmokesčio Europos Sąjungoje¹. Joje nustatyta, kad „valstybės narės turėtų atsižvelgti į perkamąją galią, ilgalaikį nacionalinį našumo lygį ir jo pokyčius, taip pat į darbo užmokesčio lygį, darbo užmokesčio pasiskirstymą ir darbo užmokesčio augimą“.

MMA dydžio susiejimas su darbo našumo dinamika leidžia suvaldyti rizikas, kylančias ekonomikos konkurencingumui ir darbo vietų išlaikymui. Remiantis šiuo rodikliu, **MMA kitąmet turėtų didėti ne daugiau nei 4,2 proc.**

Šiuo metu MMA nustatymo tvarka neatsižvelgia į reikšmingus ekonominius skirtumus tarp Lietuvos regionų. Dėl šios priežasties kai kuriose vietovėse susidaro itin aukštas santykis tarp MMA ir vidutinio apskrities darbo užmokesčio (VDU), lemiantis darbo vietų trūkumą ir įkalinantis žmones bedarbybėje. Atsižvelgiant į aukšto MMA/VDU santykio poveikį, tikslinga **įtvirtinti tokią nuostatą: jeigu Vyriausybės nustatytas nacionalinis MMA viršija 50 proc. apskrities VDU, toje apskrityje MMA dydis nustatomas lygus 50 proc. tos apskrities VDU.** Toks MMA diferencijavimas leistų stiprinti ekonominę ir socialinę regionų raidą, didintų investicijas į regionus ir nepakenktų toms gyventojų grupėms, kurioms siekiama padėti.

MMA didinimas reikšmingai veikia makroekonominius kintamuosius ir konkurencingumą

Minimalus atlyginimas turi plačias pasekmes ekonomikai, tarp kurių ypač atidaus dėmesio reikalauja užimtumo sumažėjimas. Toks poveikis užimtumui aiškinamas tuo, kad darbo užmokesčio dydį rinkoje paprastai lemia darbuotojų pasiūlos ir paklausos santykis. Kai nustatytas minimalus darbo užmokestis viršija žemiausios kvalifikacijos darbuotojų produktyvumą², ekonomikos dėsningumai verčia įmones samdyti mažiau

¹ Europos Parlamentas ir Taryba, Direktyva (ES) 2022/2041 Europos Parlamento ir Tarybos 2022 m. spalio 19 d. dėl deramo minimaliojo darbo užmokesčio Europos Sąjungoje, 2022 m. spalio 19 d., EUR-Lex, <https://eur-lex.europa.eu/legal-content/LIT/TXT/?uri=celex%3A32022L2041>

² Produktivumas, arba našumas, suprantamas kaip sukuriama vertė per tam tikrą laiką.

darbuotojų, kad darbo užmokesčio sąnaudos neviršytų sukuriamos vertės. Dėl šio neatitikimo dalis žmonių gali netekti darbo.

Neigiamas MMA poveikis žemos kvalifikacijos darbuotojų užimtumui nuosekliai identifikuojamas empiriniuose tyrimuose³. Visgi, užimtumo lygis nėra vienintelis ekonominis rodiklis, veikiamas MMA nustatymo.

MMA pokyčiai daro įtaką⁴:

- **Įmonių gebėjimui konkuruoti tarptautinėse rinkose, užsidirbti ir investuoti.** MMA didinimas lemia ne tik žemos, bet ir aukštesnės kvalifikacijos darbuotojų atlyginimų didinimą, todėl ženkliai padidina bendras darbo sąnaudas ekonomikoje. Išaugusios darbo sąnaudos mažina įmonių konkurencingumą ir galimybę finansuoti investicijas į plėtrą, produktyvumo didinimą. Žemesnis investicijų lygis ilgai mažina darbo vietų skaičių ir pragyvenimo lygį.
- **Infliacijai.** Išaugusios darbo sąnaudos gali lemti didesnę prekių ir paslaugų savikainą, taip didindamos spaudimą kainoms, o išaugusios pajamos didina paklausą, įgalindamos kainų augimą.
- **Darbuotojų realiai išdirbtoms darbo valandoms.** Dėl su darbuotojų atleidimu susijusių sąnaudų darbdaviai gali rinktis sumažinti žemos kvalifikacijos darbuotojų darbo valandas. Taip žemos kvalifikacijos darbuotojų pajamos realiai sumažėja.
- **Algų aibės plokštėjimui ir darbuotojų motyvacijai.** Išaugusios žemos kvalifikacijos darbuotojų darbo sąnaudos gali būti kompensuojamos įsaldant ar lėčiau didinant aukštesnės kvalifikacijos darbuotojų atlyginimus. Taip minimalios algos didinimas mažina ekonomines paskatas ugdyti įgūdžius ir įgyti aukštesnę kvalifikaciją, reikalingą ekonominiam ir socialiniam mobilumui užtikrinti.
- **Darbuotojų mokymams ir kvalifikacijos kėlimui.** Išaugusias darbo sąnaudas darbdaviai gali kompensuoti mažindami išlaidas darbuotojų mokymams ir kvalifikacijos kėlimui. Taip ilguoju laikotarpiu sumažėja žemos kvalifikacijos darbuotojų galimybės įgyti įgūdžių ir pagerinti savo ekonominę padėtį.

³ Pavyzdžiui, Ekonominio bendradarbiavimo ir plėtros organizacija 2022 m. atliko tyrimą, kuriame nustatė, kad MMA padidinimas Ispanijoje sumažino užimtumą –0,6 proc. Alexander Hijzen, Maria Montenegro, and Ana Pessoa, Minimum Wages in a Dual Labour Market: Evidence from the 2019 Minimum-Wage Hike in Spain, OECD Social, Employment and Migration Working Papers, no. 298 (Paris: OECD Publishing, 2023), <https://doi.org/10.1787/7ff44848-en>

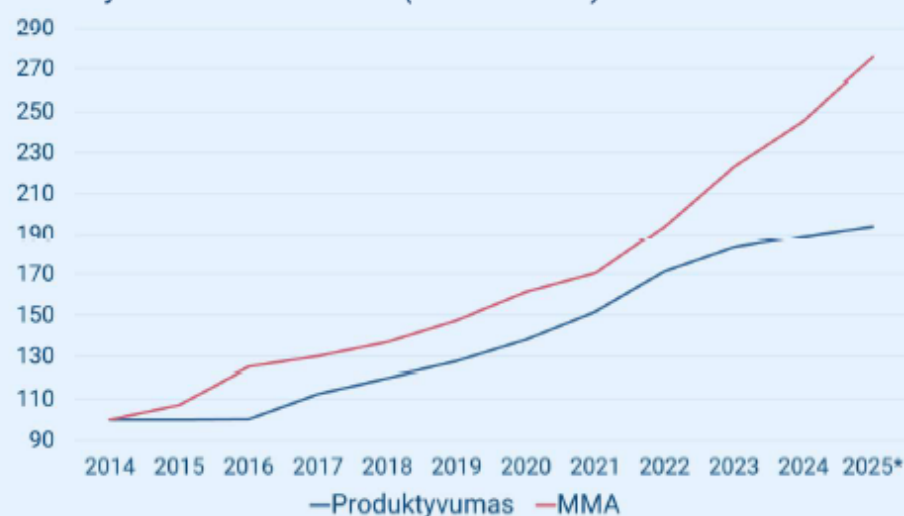
⁴ David Neumark and William L. Wascher, *Minimum Wages* (Cambridge, MA: MIT Press, 2008).

MMA dydžio augimas turi būti siejamas su darbo našumo augimu

Per pastarąjį dešimtmetį MMA augo rekordiniu greičiu ir ženkliai pralenkė produktyvumo augimą. MMA ir produktyvumo atotrūkis ypač išryškėjo nuo 2022 m.

1 PAVEIKSLAS

Produktyvumo ir MMA indeksai (2014 m. = 100)



Šaltinis – Oficialiosios statistikos portalas, LLRI skaičiavimai.

Be to, dėl didinamo MMA ir neapmokestinamojo pajamų dydžio, MMA „į rankas“ reikšmingai viršija minimalių vartojimo poreikių dydį⁵.

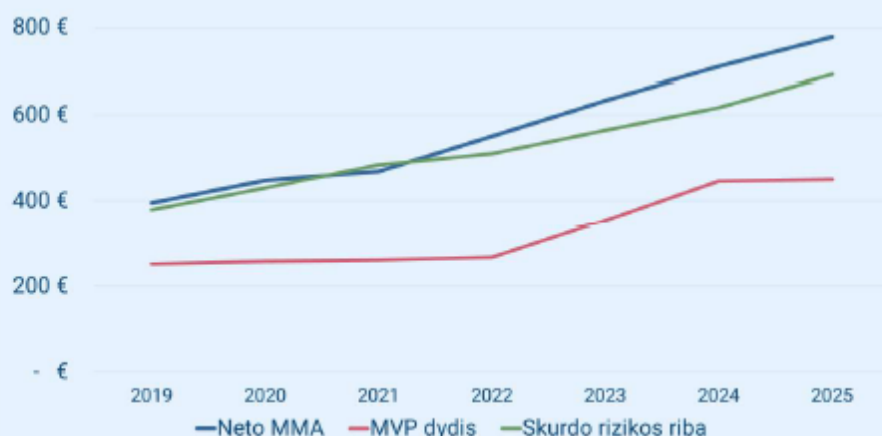
Spartus produktyvumo augimą viršijantis darbo sąnaudų didėjimas kelia iššūkių Lietuvos ekonomikai, nes ženkliai augina prekių ir paslaugų savikainą. Dėl to tampa vis sunkiau konkuruoti užsienio rinkose. Konkurencingumo iššūkius pernai pabrėžė ir Europos Komisija, pristačiusi „makroekonominių disbalansų procedūros“ duomenis. Pagal EK, nominalios darbo sąnaudos per trejus metus Lietuvoje didėjo daugiausiai Europoje – 37,3 proc., kai ES vidurkis – 10 proc⁶.

⁵ Minimalių vartojimo poreikių dydis matuoja pragyvenimo kaštus atsižvelgiant į minimalių vartojimo poreikių krepšelį ir jo kainą. Priešingai, skurdo rizikos riba nenusako realių pragyvenimo sąnaudų ir nematuoja skurdo, o yra viena iš pajamų nelygybės vertinimo rodiklių. Ji lygi 60 proc. šalies disponuojamųjų pajamų medianos. Visgi, pastaruoju metu MMA „į rankas“ viršija net ir šį rodiklį.

⁶ EK rekomenduojama maksimali reikšmė – 9 proc. European Commission. Commission Staff Working Document: Alert Mechanism Report. SWD (2024) 701 final. Brussels: European Commission, 2024. [Peržiūrėti internete.](#)

2 PAVEIKSLAS

MMA „į rankas“ ženkliai viršija ir minimaliųjų vartojimo poreikių dydį, ir skurdo rizikos ribą



Šaltinis – Oficialiosios statistikos portalas, LLRI skaičiavimai.

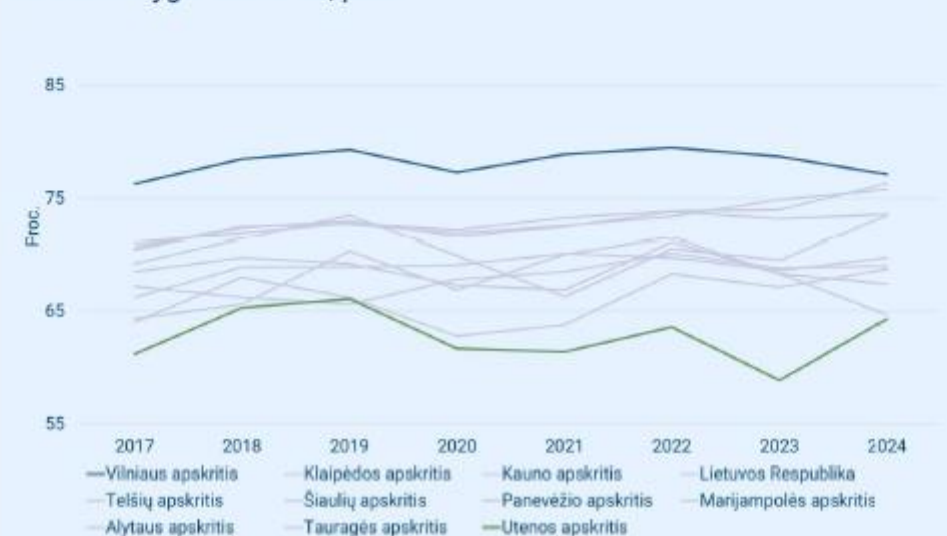
Siekiant apsaugoti Lietuvos ekonomikos konkurencingumą, o kartu ir žemos kvalifikacijos darbuotojų darbo vietas bei didinti užimtumo lygį, MMA dydį derėtų aiškiai susieti su darbo našumu nustatant, jog MMA negali būti didinama daugiau, nei auga darbo našumas. Suprasdama ES konkurencingumo išsaugojimo svarbą pragyvenimo lygiui, EK numatė, kad darbo našumas yra vienas iš keturių MMA lygio nustatymo kriterijų, numatytų Direktyvoje (ES) 2022/2041 dėl deramo minimaliojo darbo užmokesčio Europos Sąjungoje⁷. Joje nustatyta, kad „valstybės narės turėtų atsižvelgti į perkamąją galią, ilgalaikį nacionalinį našumo lygį ir jo pokyčius, taip pat į darbo užmokesčio lygį, darbo užmokesčio pasiskirstymą ir darbo užmokesčio augimą“. Šio rodiklio dinamika parodo darbuotojų gebėjimą sukurti daugiau vertės bei įmonių gebėjimą mokėti aukštesnį darbo užmokestį, nes didesnė sukuriama vertė sudaro prielaidas didinti atlyginimus nesukeliant aukščiau aprašytų neigiamų šalutinių padarinių.

⁷ Europos Parlamentas ir Taryba. Direktyva (ES) 2022/2041 Europos Parlamento ir Tarybos 2022 m. spalio 19 d. dėl deramo minimaliojo darbo užmokesčio Europos Sąjungoje. 2022 m. spalio 19 d., EUR-Lex, <https://eur-lex.europa.eu/legal-content/LIT/TXT/?uri=celex%3A32022L2041>

Dalinė MMA diferenciacija leistų didinti investicijas ir užimtumą regionuose

3 PAVEIKSLAS

Užimtumo lygio skirtumai, proc.



Šaltinis – Oficialiosios statistikos portalas, LLRI skaičiavimai.

Lietuva pasižymi ženkliais ekonominiais skirtumais tarp regionų. Užimtumo lygis tarp Vilniaus apskrities ir Utenos apskrities skiriasi net 13 procentinių punktų⁸. Analogiška situacija ir su nedarbo lygiu – Vilniaus apskrityje 2024 m. jis siekė 5,9 proc., o Utenos apskrityje – net 13,2 proc. Reikšmingai nuo Vilniaus, didinančio bendrą šalies vidurkį, atsilikę ir keletas kitų Lietuvos regionų.

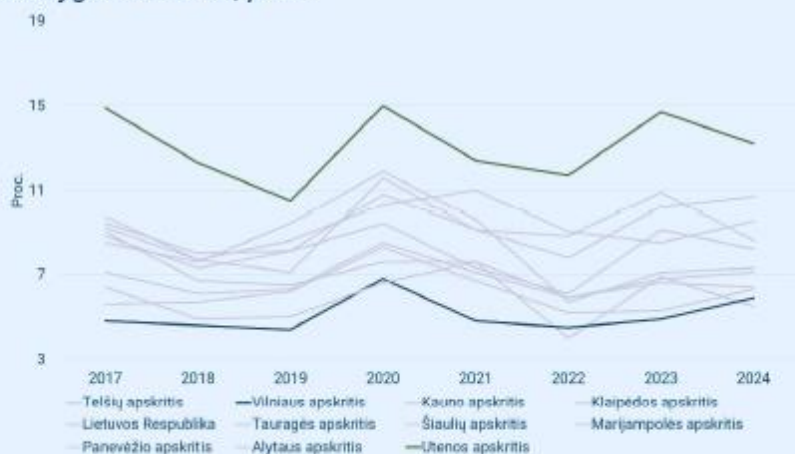
Nepaisant reikšmingų regioninių skirtumų, šalies mastu nustatomas vienas MMA dydis, taikomas visose savivaldybėse. Tai lemia skirtingą MMA dydžio poveikį skirtingose vietovėse ir ypač didina neigiamą MMA padarinių riziką silpniausiuose šalies regionuose. Nors šalies mastu MMA ir VDU santykis pernai siekė 41,4 proc.⁹, net trijose apskrityse jis viršijo 51 proc. tos apskrities VDU.

⁸ Oficialiosios statistikos portalas.

⁹ Remiantis šalies ūkio be individualių įmonių darbo užmokesčio duomenimis neatskaičius nereguliarių priedų ir premijų. Nustatant MMA dydį ir lyginant MMA ir VDU santykį skirtingose valstybėse paprastai naudojamas VDU atskaičius priedus ir premijas.

4 PAVEIKSLAS

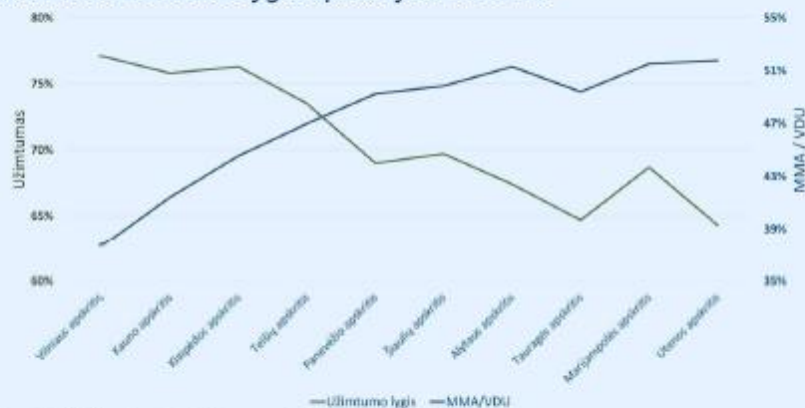
Nedarbo lygio skirtumai, proc.



Duomenyse atsispindi stipri neigiama koreliacija tarp MMA ir VDU santykio ir užimtumo lygio konkrečioje apskrityje. Kuo MMA ir VDU santykis didesnis, tuo savivaldybėje mažesnis užimtumas. Norint apsaugoti ekonomiškai silpnesnius regionus nuo per didelio MMA sukeltų neigiamų ekonominių padarinių, ypač gyventojų užimtumui ir nedarbo lygiui, derėtų įvesti dalinę MMA diferenciaciją pagal apskritis, atsižvelgiant į jų VDU.

5 PAVEIKSLAS

MMA/VDU ir užimtumo lygis apskrityse 2024 m.



Rekomendacijos dėl MMA nustatymo

1. Siekiant tvaraus ir su ekonomikos augimu susieto MMA augimo, tikslinga atsižvelgti į ES direktyvos rekomendacijas ir **koreguoti MMA nustatymo formulę**, naudojamą Trišalėje taryboje, kurioje socialiniai partneriai tariaisi dėl MMA dydžio. Derėtų nustatyti, jog **MMA dydis yra susietas trijų pastarųjų metų nominalaus darbo našumo augimo vidurkiu**¹⁰.

$$MMA_{t+1} = MMA_t * \frac{\Delta N_t + \Delta N_{t-1} + \Delta N_{t-2}}{3}$$

Pagal formulę, 2026 m. MMA turėtų nuo 1038 eurų daugiausiai didėti 4,2 proc.¹¹ iki 1082 eurų.

2. Šiuo metu MMA nustatymo tvarka neatsižvelgia į reikšmingus ekonominius skirtumus tarp Lietuvos regionų. Dėl to kai kuriose vietovėse susidaro itin aukštas MMA/VDU santykis, toliau naikinantis darbo vietas ir įkalinantis žmones bedarbystėje. Atsižvelgiant į tai, tikslinga **įtvirtinti nuostatą, kad, jei Vyriausybės nustatytas nacionalinis MMA viršija 50 proc. apskrities VDU, MMA lygis toje apskrityje turi būti nustatomas lygus 50 proc. tos apskrities VDU**. Šis sprendimas prisidėtų prie darbo vietų kūrimo ir užimtumo didinimo regionuose.
3. Pagal šiuo metu Lietuvoje naudojamą MMA nustatymo formulę, siektinas MMA ir VDU santykis nustatomas atsižvelgiant į ketvirtadalio didžiausią MMA ir VDU santykį turinčių ES valstybių narių MMA/VDU vidurkį. Kol MMA augimas nesusietas su darbo našumo augimu, ši formulė turi būti koreguojama, nes yra orientuota į stipriausių ir stabiliausių ES ekonomikų santykį, kai Lietuva yra auganti ir išgyvenanti ekonominę bei geopolitinę nestabilumą šalis. Kadangi dėl investicijų ir darbo vietų Lietuva regiono kontekste labiausiai konkuruoja su kaimyninėmis valstybėmis – Latvija, Estija ir Lenkija, taiklesnis atskaitos taškas būtų lygintis su šių valstybių MMA/VDU vidurkiu. Dėl to derėtų **įstatyme nustatyti maksimalų galimą MMA ir VDU santykį nacionaliniu mastu – Latvijos, Estijos ir Lenkijos MMA/VDU santykių vidurkį**¹². Toks sprendimas užtikrintų, kad nustatydama MMA dydį Lietuva neiškristų iš regiono konteksto ir liktų konkurencinga.

¹⁰ Slenkantis vidurkis leidžia amortizuoti staigius rodiklio reikšmės svyravimus.

¹¹ Produktyvumas 2023 m. augo 6,8 proc., 2024 m. – 3,2 proc., 2025 m. – 2,6 proc. (apskaičiuota remiantis Finansų ministerijos ekonomikos raidos scenarijaus duomenimis).

¹² Dėl duomenų prieinamumo, sprendžiant dėl t+1 metų MMA dydžio, gali būti naudojami t-1 metų duomenys.