

Valstybinės reikšmės magistralinio kelio A5 Kaunas–Marijampolė–Suvalkai ruožo nuo 56,83 iki 97,06 km rekonstravimo specialiojo teritorijų planavimo dokumento ir žemės paėmimo visuomenės poreikiams projekto parengimo paslaugos

PASLAUGOS PAVADINIMAS

PROJEKTO PAVADINIMAS	Valstybinės reikšmės magistralinio kelio A5 Kaunas–Marijampolė–Suvalkai ruožo nuo 56,83 km iki 97,06 km rekonstravimo specialusis planas
PROJEKTO NUMERIS	U-1363
UŽSAKOVAS (STATYTOJAS)	Lietuvos automobilių kelių direkcija prie Susisiekimo ministerijos J. Basanavičiaus g. 36, LT-03109 Vilnius
PLANAVIMO ORGANIZATORĖ	Lietuvos Respublikos susisiekimo ministerija
PROJEKTO ETAPAS	Rengimo etapas
PROJEKTO STADIJA	Sprendinių konkretizavimas
BYLOS ŽYMUO	5 TOMAS
BYLOS LAIDA	0
IŠLEIDIMO DATA	2019-02



PROJEKTUOTOJAS	KVALIF. PATVIRT. DOK. NR.	PAREIGOS	VARDAS, PAVARDĖ
UAB „Kelprojektas“		Tyrinėjimų skyriaus vadovas	Liudas Vitartas
UAB „Urbanistika“		Direktorius	Jonas Treinys
	TPA1682	Vyr. architektė	Andželika Kažienė

16AK601JKR

PROJEKTO SUDĖTIS

0 TOMAS	PASLAUGŲ RENGIMO PROGRAMA
I TOMAS	ESAMOS BŪKLĖS ĮVERTINIMAS
II TOMAS	STRATEGINIO PASEKMIŲ APLINKAI VERTINIMO APIMTIES NUSTATYMO DOKUMENTAS
III TOMAS	STRATEGINIO PASEKMIŲ APLINKAI VERTINIMO DOKUMENTAS
IV TOMAS	BENDRIEJI SPRENDINIAI (KONCEPCIJA)
V TOMAS	SPRENDINIAI
VI TOMAS	VISUOMENĖS DALYVAVIMO ATASKAITA
VII TOMAS	PROCEDŪRŲ IR DERINIMO DOKUMENTAI

V T O M O T U R I N Y S

TURINYS	3	psl.
1. BENDROJI DALIS	5	psl.
1.1. Valstybinės reikšmės magistralinio kelio A5 Kaunas–Marijampolė–Suvalkai ruožo nuo 56,83 iki 97,06 km rekonstravimo specialiojo plano rengimo pagrindas.....	5	psl.
1.2. Valstybinės reikšmės magistralinio kelio A5 Kaunas–Marijampolė–Suvalkai ruožo nuo 56,83 iki 97,06 km rekonstravimo specialiojo plano tikslai ir uždaviniai.....	5	psl.
1.3. Planavimo sąlygos valstybinės reikšmės magistralinio kelio A5 Kaunas–Marijampolė–Suvalkai ruožo nuo 56,83 iki 97,06 km rekonstravimo specialiojo plano rengimui.....	6	psl.
1.4. Teisinė aplinka.....	7	psl.
2. SUSISIEKIMO INFRASTRUKTŪROS PLĖTOJIMO SPRENDINIAI	10	psl.
2.1. Valstybinės reikšmės magistralinio kelio A5 Kaunas–Marijampolė–Suvalkai ruožo nuo 56,83 iki 97,06 km rekonstravimo plėtos alternatyva.....	10	psl.
2.2. Susisiekimo komunikacijų plėtrai reikalingos teritorijos.....	13	psl.
2.2.1. Susisiekimo komunikacijų koridoriaus plėtrai reikalingos teritorijos.....	13	psl.
2.2.2. Visuomenės poreikiams naudojamos teritorijos.....	14	psl.
2.2.3. Visuomenės poreikiams naudojami pastatai.....	23	psl.
2.2.4. Visuomenės poreikiams rezervuojamos teritorijos.....	25	psl.
2.2.5. Miško žemės pavertimas kitomis naudmenomis.....	26	psl.
2.3. Susisiekimo komunikacijų plėtojimo sprendiniai.....	27	psl.
2.3.1. Susisiekimo komunikacijų trasa.....	27	psl.
2.3.2. Susisiekimo komunikacijų statiniai.....	29	psl.
2.3.3. Susisiekimo komunikacijų apsaugos zonos.....	32	psl.
2.4. Aptarnavimo infrastruktūros sprendiniai.....	34	psl.
2.5. Inžinerinės infrastruktūros sprendiniai.....	37	psl.
3. GAMTINĖS APLINKOS, KRAŠTOVAIZDŽIO IR NEKILNOJAMOJO KULTŪROS PAVELDO APSAUGOS SPRENDINIAI	40	psl.
3.1. Gamtinės aplinkos ir kraštovaizdžio apsauga.....	40	psl.
3.1.1. Saugomos gamtinės teritorijos.....	40	psl.
3.1.2. Gamtinio karkaso teritorijos.....	43	psl.
3.1.3. Miškų teritorijos.....	44	psl.
3.1.4. Gamtinių išteklių apsaugai svarbios teritorijos.....	44	psl.
3.1.5. Su kelio rekonstrukcija susijusių aplinkos apsaugos problemų sprendimo būdai.....	46	psl.
3.2. Kultūros paveldo apsaugos sprendiniai.....	48	psl.
4. APLINKOS KOKYBĖ	48	psl.
4.1. Esamo eismo intensyvumas ir srauto sudėtis.....	48	psl.
4.2. Autotransporto triukšmas.....	50	psl.
4.3. Vibracija.....	52	psl.
4.4. Avaringumas.....	52	psl.

1 BRĖŽINYS. Pagrindinis brėžinys M 1:5 000 – 6 lapai.

2 SCHEMA. Susisiekimo komunikacijų ir inžinerinės infrastruktūros schema M 1:5 000 – 6 lapai.

3 SCHEMA. Sklypų ribų schema M 1:5 000 – 6 lapai.

1. BENDROJI DALIS

1.1. Valstybinės reikšmės magistralinio kelio A5 Kaunas–Marijampolė–Suvalkai ruožo nuo 56,83 iki 97,06 km rekonstravimo specialiojo plano rengimo pagrindas

Teritorijų planavimo dokumento pavadinimas – Valstybinės reikšmės magistralinio kelio A5 Kaunas–Marijampolė–Suvalkai ruožo nuo 56,83 iki 97,06 km rekonstravimo specialusis planas (toliau – Specialusis planas)

Teritorijų planavimo objektas - Marijampolės savivaldybės ir Kalvarijų savivaldybės teritorijų dalys, kurių bendras preliminarus plotas apie 2880 ha.

Teritorijų planavimo dokumento lygmuo – vietovės lygmuo.

Specialiojo plano organizatorius – Lietuvos Respublikos susisiekimo ministerija, Gedimino pr. 17, 01505 Vilnius, tel. (8 5) 261 2363, faks. (8 5) 212 4335, el. p. sumin@sumin.lt

Specialiojo plano rengimo pagrindas –

- Lietuvos Respublikos Seimo 2013 m. birželio 18 d. nutarimu Nr. XII-380 „Dėl „Via Baltica“ transporto koridoriaus Lietuvos dalies projekto pripažinimo ypatingos valstybinės svarbos projektu“ „Via Baltica“ transporto koridoriaus Lietuvos dalies projektas pripažintas ypatingos valstybinės svarbos projektu.
- Lietuvos Respublikos Vyriausybės 2017 m. sausio 11 d. nutarimas Nr.30 „Dėl magistralinio kelio A5 Kaunas–Marijampolė–Suvalkai ruožo nuo 56,83 iki 97,06 km rekonstravimo specialiojo plano rengimo“ leista rengti valstybinės reikšmės magistralinio kelio A5 Kaunas–Marijampolė–Suvalkai ruožo nuo 56,83 iki 97,06 km rekonstravimo specialųjį planą.
- Lietuvos Respublikos susisiekimo ministro 2017 m. kovo 17 d. įsakymas Nr. 3-112 „Dėl magistralinio kelio A5 Kaunas–Marijampolė–Suvalkai ruožo nuo 56,83 iki 97,06 km rekonstravimo specialiojo plano planavimo darbų programos patvirtinimo“.

1.2. Valstybinės reikšmės magistralinio kelio A5 Kaunas–Marijampolė–Suvalkai ruožo nuo 56,83 km iki 97,06 km rekonstravimo specialiojo plano tikslai ir uždaviniai

- **Specialiojo plano tikslai:**
- suplanuoti valstybinės reikšmės magistralinio kelio A5 Kaunas – Marijampolė – Suvalkai ruožo nuo 56,83 iki 97,06 km infrastruktūros, reikalingos siekiant rekonstruoti šį ruožą į automagistralę, plėtros etapus ir numatyti teritorijas, kuriose bus rengiama minėta infrastruktūra;
- nustatyti motyvuotai pagrįstas vietas žemei visuomenės poreikiams paimti.
- **Specialiojo plano uždaviniai:**
- plėtoti susisiekimo komunikacijų infrastruktūrą ir numatyti jos plėtrai reikalingas teritorijas;
- numatyti susisiekimo komunikacijų infrastruktūros ir jos plėtrai reikalingų teritorijų apsaugos zonas, nurodyti specialiąsias žemės naudojimo sąlygas;
- numatyti motyvuotai pagrįstas konkrečias vietas žemei visuomenės poreikiams paimti;
- numatyti susisiekimo komunikacijoms funkcionuoti reikalingus servitusus;
- nustatyti kelio ruožui rekonstruoti reikalingų teritorijų ir (ar) inžinerinių komunikacijų koridorių ribas, kelio ruožo žemės sklypo (sklypų) ribas ir (ar) žemės sklypų formavimo ir pertvarkymo principus, skirstomųjų tinklų, vietinės reikšmės kelių ir gatvių trasų išdėstymą;

- įvertinus papildomą žemės naudojimo poreikį, už esamos kelio juostos (žemės sklypų) ribų nustatyti reikalingas teritorijas magistralinio kelio ruožui rekonstruoti;
- nustatyti konkrečius žemės sklypus (ar jų dalis), kuriuos numatoma naudoti visuomenės poreikiams, numatyti, kad paimama privati ir (ar) perduodama valstybinė žemė bus pertvarkoma suformuojant atskirą sklypą, kuris bus naudojamas visuomenės poreikiams, ir parengti sprendinius, kurių reikia sprendimui dėl šios žemės paėmimo visuomenės poreikiams procedūros inicijuoti Lietuvos Respublikos žemės paėmimo visuomenės poreikiams įgyvendinant ypatingos valstybinės svarbos projektus įstatymo nustatyta tvarka;
- nustatyti teritorijos naudojimo ir statybinės veiklos reglamentus, kurių pakaktų projektuojant kelio ruožą Lietuvos Respublikos statybos įstatymo nustatyta tvarka;
- detalizuoti kelio ruožo rekonstravimo projektiniuose pasiūlymuose (2 priedas) numatytus pasiūlymus, racionalizuoti ir konkretizuoti šiuos sprendinius, numatyti ir pagrįsti planuojamos teritorijos naudojimo, tvarkymo ir apsaugos priemones;
- parengti Specialiojo plano sprendinius vadovaujantis racionalumu, ekonomiškumu ir operatyvaus eismo organizavimo principais, atsižvelgiant į esamą užstatymą, vengiant neigiamo poveikio gamtinei aplinkai ir žmonių gyvenimo kokybei;
- rengiant sprendinius įvertinti ir atsižvelgti į planuojamo regiono vykdomos ūkinės veiklos specifiką, pagerinti sąlygas šalia esamo valstybinės reikšmės magistralinio kelio esančiose gyvenamosiose vietovėse (sumažinti taršą, triukšmą, atskirti tranzitinį transportą nuo vietinio);
- atlikti (patikslinti) planuojamoje teritorijoje esančių susisiekimo komunikacijų esamo ir perspektyvinio eismo intensyvumo, srauto sudėties, pralaidumo tyrimus triukšmo lygio matavimus, inžinerinius geodezinius tyrinėjimus, inžinerinius geologinius ir geotechninius tyrimus, kurių reikia Specialiojo plano sprendiniams parengti;
- vadovaujantis Planų ir programų strateginio pasekmių aplinkai vertinimo tvarkos aprašo, patvirtinto Lietuvos Respublikos Vyriausybės 2004 m. rugpjūčio 18d. nutarimu Nr. 967 „Dėl Planų ir programų strateginio pasekmių aplinkai vertinimo tvarkos aprašo patvirtinimo“, nustatyta tvarka atlikti strateginį pasekmių aplinkai vertinimą (toliau – SPAV) – ekonominiu, aplinkos apsaugos ir socialiniu aspektais išanalizuoti Specialiojo plano koncepcijos alternatyvas ir nustatyti optimalius sprendinius, kurių pagrindu bus rengiami konkretūs Specialiojo plano sprendiniai;
- planuojamoje teritorijoje nustatyti tikslus miško naudmenų, paverčiamų kitomis naudmenomis, plotus, gauti Valstybinės miškų tarnybos prie Aplinkos ministerijos kompensacijos už miško naudmenų pavertimą kitomis naudmenomis skaičiavimus ir parengti sprendinius, kurių reikia sprendimui dėl leidimo miško naudmenas paversti kitomis naudmenomis priimti Miško žemės pavertimo kitomis naudmenomis ir kompensavimo už miško žemės pavertimą kitomis naudmenomis tvarkos aprašo, patvirtinto Lietuvos Respublikos Vyriausybės 2011 m. rugsėjo 28d. nutarimu Nr. 1131 „Dėl Miško žemės pavertimo kitomis naudmenomis ir kompensavimo už miško žemės pavertimą kitomis naudmenomis tvarkos aprašo patvirtinimo ir kai kurių Lietuvos Respublikos Vyriausybės nutarimu pripažinimo netekusiais galios“, nustatyta tvarka;
- Valstybinės reikšmės miškų plotų schemų rengimo tvarkos aprašo, patvirtinto Lietuvos Respublikos Vyriausybės 2007 m. gruodžio 19d. nutarimu Nr. 1369 „Dėl Valstybinės reikšmės miškų plotų schemų rengimo tvarkos aprašo patvirtinimo“, nustatyta tvarka organizuoti Kalvarijos savivaldybės valstybinės reikšmės miškų plotų schemos planuojamoje teritorijoje patikslinimą.

1.3. Planavimo sąlygos valstybinės reikšmės magistralinio kelio A5 Kaunas–Marijampolė–Suvalkai ruožo nuo 56,83 iki 97,06 km rekonstravimo specialiojo plano rengimui

Lietuvos Respublikos teritorijų planavimo dokumentų rengimo ir teritorijų planavimo proceso valstybinės priežiūros informacinėje sistemoje pateiktas prašymas 2013 m. kovo 14 d. išduoti planavimo sąlygas specialiojo teritorijų planavimo dokumentui rengti. Specialiojo plano rengimui išduotos planavimo sąlygos:

Eil. Nr.	Planavimo sąlygas išdavusios institucijos pavadinimas	Planavimo sąlygų Nr.	Planavimo sąlygų išdavimo data
1.	Lietuvos Respublikos aplinkos ministerija	Nr.REG27271	2017-04-04
2.	Lietuvos Respublikos krašto apsaugos ministerija	Nr.REG27517	2017-04-06
3.	Lietuvos Respublikos kultūros ministerija	Nr.REG27084	2017-03-31
4.	Lietuvos Respublikos sveikatos apsaugos ministerija	Nr.REG27369	2017-04-06
5.	Lietuvos Respublikos susisiekimo ministerija	Nr.REG27846	2017-04-10
6.	Lietuvos Respublikos ūkio ministerija	Nr.REG25995	2017-03-22
7.	Lietuvos Respublikos žemės ūkio ministerija	Nr.REG27353	2017-04-04
8.	Lietuvos Respublikos vidaus reikalų ministerija	Nr.REG60917	2018-02-26
9.	Lietuvos Respublikos energetikos ministerija	Nr.REG61024	2018-02-27
10.	Marijampolės savivaldybės administracijos direktorius	Nr.REG26017	2017-03-22
11.	Kalvarijos savivaldybės administracija	Nr.REG27217	2017-04-03

Specialiojo plano identifikacinis kodas. Specialiojo plano numeris Lietuvos Respublikos teritorijų planavimo dokumentų rengimo ir teritorijų planavimo proceso valstybinės priežiūros informacinėje sistemoje – **S-NC-00-17-25**.

1.4. Teisinė aplinka

Rengimo tvarka. Specialiojo teritorijų planavimo dokumentas rengiamas siekiant suplanuoti ypatingos valstybinės svarbos projekto dalį. Vadovaujantis Lietuvos Respublikos teritorijų planavimo įstatymo 4 skirsnio 23 straipsnio 1 punktu specialiojo teritorijų planavimo dokumentui taikoma valstybės lygmens teritorijų planavimo dokumentų rengimo, derinimo, keitimo, tikrinimo, tvirtinimo, galiojimo, viešinimo ir ginčų sprendimo tvarka.

Specialiojo plano rengimo, viešinimo, derinimo, keitimo ir tikrinimo procedūros atliekamos Lietuvos Respublikos teritorijų planavimo dokumentų rengimo ir teritorijų planavimo proceso valstybinės priežiūros informacinėje sistemoje (toliau – TPDRIS).

Etapų rengimo eiliškumas. Kiekvienas specialiojo teritorijų planavimo dokumento rengimo etapas pradedamas tik užbaigus ankstesnįjį.

Specialiojo teritorijų planavimo dokumento rengimo etapo stadijų užbaigimo tvarka. Rengimo etapo metu esamos būklės vertinimo, bendrųjų sprendinių (konceptijos) ir sprendinių konkretizavimo stadijų dokumentacijai Planavimo organizatorius turi pritarti kiekvienos stadijos dokumentacijai raštu.

Rengiant valstybinės reikšmės magistralinio kelio A5 Kaunas–Marijampolė–Suvalkai ruožo nuo 56,83 iki 97,06 km rekonstravimo specialųjį planą, vadovaujama šiais pagrindiniais dokumentais:

Teritorijų planavimo dokumentais ir kitais projektais:

- Lietuvos Respublikos teritorijos bendrojo planu, IX-1154, 2002-10-29;
- Marijampolės apskrities teritorijos bendrojo (generalinio) planu, patvirtintu 2010 m. rugsėjo 8 d. Lietuvos Respublikos Vyriausybės nutarimu Nr. 1298 (Žin., 2010-09-18, Nr. 110-5629);
- Marijampolės savivaldybės teritorijos bendrojo plano sprendiniais, patvirtintais Marijampolės savivaldybės tarybos 2017-09-25 sprendimu Nr. 1-230;
- Marijampolės miesto teritorijos bendrojo planu, patvirtintu 2017-09-25 Marijampolės savivaldybės tarybos sprendimu Nr. 1-229;
- Kalvarijos miesto bendrojo planu, patvirtintu 2014 m. lapkričio 13d. Kalvarijos savivaldybės tarybos sprendimu Nr. T-50-5;
- Kalvarijos savivaldybės teritorijos bendrojo plano koregavimo planu, patvirtintu 2013 m. liepos 18d. Kalvarijos savivaldybės tarybos nutarimu Nr. T-34-5;
- Žemės sklypo suformavimo Marijampolės šaudyklos įrengimui bei automobilių sporto komplekso plėtrai Marijampolės m. Gėlyno g. detaliuoju planu (reg. Nr. T00072320, 2014-07-21);

- Marijampolės apskrities miškų tvarkymo schema (reg. Nr. T00077737, 2016-01-12);
- Galiojančių saugomų teritorijų ribų ir (ar) funkcinio prioriteto zonų ribų planais;
- Valstybinių draustinių tvarkymo planais (planavimo schemas);
- Savivaldybės draustinių tvarkymo planais (planavimo schemas);
- Atitinkami Nekilnojamojo kultūros paveldo apsaugos specialiojo teritorijų planavimo dokumentais;
- Alternatyvių energijos šaltinių – vėjo ir saulės jėgainių (pavienių, grupių, parkų) plėtros Kalvarijos savivaldybėje specialiuoju planu;
- Kalvarijos ir Marijampolės savivaldybių valstybinės reikšmės miškų plotų schemomis, kurios yra patvirtintos Lietuvos Respublikos Vyriausybės 1997-10-23 nutarimu Nr. 1154 „Dėl valstybinės reikšmės miškų plotų patvirtinimo“;
- Nacionaliniu kraštovaizdžio tvarkymo planu (reg. Nr. T00068000 (SP-12-2));
- Kalvarijos ir Marijampolės savivaldybių miškų priskyrimo miškų grupėms planais, patvirtintais Lietuvos Respublikos aplinkos ministro 2016-12-23 įsakymu Nr. D1-921 „Dėl Marijampolės apskrities miškų priskyrimo miškų grupėms planų patvirtinimo“;
- Marijampolės apskrities nekilnojamojo kultūros paveldo tinklų schema;
- Marijampolės savivaldybės teritorijos nekilnojamojo kultūros paveldo tinklų schema;
- Kalvarijos savivaldybės teritorijos nekilnojamojo kultūros paveldo tinklų schema (patvirtinta LR kultūros ministro 2009-04-03 įsakymu Nr. [V-201]);
- Į planuojamą teritoriją patenkančių Kultūros vertybių registre registruotų ir saugomų kultūros paveldo objektų teritorijų ir apsaugos zonų planais;
- Marijampolės savivaldybės teritorijos miškų išdėstymo žemėtvarkos schema, T00060735 (000183000583);
- A5 Kaunas-Marijampolė-Suvalkai 61,27 km ir kelio Nr.2607 Marijampolė-Šunsakai-Tursučiai dviejų lygių sankryžos suformavimo specialiuoju planu, (reg. Nr. T00058730 (000183000662));
- Specialiuoju planu dėl Marijampolės savivaldybės degalinių išdėstymo schemas korektūros (reg. Nr. T00058584 (000182000285);
- Lietuvos Respublikos Vyriausybės patvirtintu 2016 m. birželio 22 d. nutarimu Nr. 269 "Dėl dujotiekių jungties tarp Lenkijos ir Lietuvos dalies Lietuvos Respublikos teritorijoje specialiojo plano patvirtinimo"

Strateginiais dokumentais:

- Vienos ar kelių valdymo sričių plėtros programomis, strateginės veiklos planais ir kitais strateginio planavimo dokumentais;
- Valstybinio atliekų tvarkymo 2014-2020 metų plano, patvirtinto 2002 m. balandžio 12 d. Lietuvos Respublikos Vyriausybės nutarimu Nr. 519 „Dėl Valstybinio strateginio atliekų tvarkymo plano patvirtinimo“, nuostatais;
- Nacionalinės darnaus vystymosi strategijomis, patvirtintomis Lietuvos Respublikos Vyriausybės 2003-09-11 nutarimu Nr. 1160;
- Marijampolės apskrities teritorijos bendrojo (generalinio) plano sprendinių įgyvendinimo programa, patvirtinta 2011-12-30 įsakymu Nr. 1.6-94 „Dėl Marijampolės apskrities teritorijos bendrojo (generalinio) plano sprendinių įgyvendinimo programos patvirtinimo“;
- Lietuvos Respublikos Vyriausybės nutarimu „Dėl Nacionalinės susisiekimo plėtros 2014-2022 metų programos patvirtinimo“, 1253, 2013-12-18;
- Lietuvos eksporto plėtros 2014–2020 metų gairėmis, patvirtintomis Lietuvos Respublikos ūkio ministro įsakymu, Nr. 4-58, 2014-01-27;
- Lietuvos turizmo plėtros 2014–2020 metų programa, patvirtinta Lietuvos Respublikos Vyriausybės nutarimu, Nr. 238, 2014-03-12;
- Lietuvos turizmo plėtros 2014–2020 metų programos įgyvendinimo 2015–2017 metų veiksmų planu, patvirtintu Lietuvos Respublikos ūkio ministro įsakymu, Nr. 4-724, 2014-10-10;
- Investicijų skatinimo ir pramonės plėtros 2014–2020 metų programa, patvirtinta Lietuvos Respublikos Vyriausybės nutarimu, Nr. 986, 2014-09-17;
- Nacionalinė energetinės nepriklausomybės strategija, patvirtinta Lietuvos Respublikos Seimo 2012 m. birželio 26 d. nutarimu Nr. XI-2133 „Dėl Nacionalinės energetinės nepriklausomybės strategijos patvirtinimo“;

- Atnaujinta Nacionalinė energetinės nepriklausomybės strategija (projektas); registruotas LR Seime 2017 m. gruodžio 5 d., Nr. XIII P-1446; 2017 m. gruodžio 21 d. po pateikimo plenariniame LR Seimo posėdyje pritarta NENS projekto svarstymui Seimo 2018 m. pavasario sesijoje;
- Valstybės ilgalaikės raidos strategija, patvirtinta Lietuvos Respublikos Seimo 2002 m. lapkričio 12 d. nutarimu Nr. IX-1187 „Dėl Valstybės ilgalaikės raidos strategijos“;
- Nacionalinė darnaus vystymosi strategija, patvirtinta Lietuvos Respublikos Vyriausybės 2003 m. rugsėjo 11 d. nutarimu Nr. 1160 „Dėl Nacionalinės darnaus vystymosi strategijos patvirtinimo ir įgyvendinimo“;
- 2014–2020 metų nacionalinė pažangos programa, patvirtinta Lietuvos Respublikos Seimo 2012 m. lapkričio 28 d. nutarimu Nr. 1482 „Dėl 2014–2020 metų nacionalinės pažangos programos patvirtinimo“;
- Savivaldybių atsinaujinančių išteklių energijos naudojimo plėtros veiksmų planai.

Teisės aktais, taikomais planuojamai teritorijai:

- Lietuvos Respublikos kelių įstatymu;
- Lietuvos Respublikos aviacijos įstatymu;
- Lietuvos Respublikos teritorijų planavimo įstatymu;
- Lietuvos Respublikos žemės įstatymu;
- Lietuvos Respublikos vandens įstatymu;
- Lietuvos Respublikos miškų įstatymu;
- Lietuvos Respublikos želdynų įstatymu;
- Lietuvos Respublikos laukinės augalijos įstatymu;
- Lietuvos Respublikos žemės gelmių įstatymu;
- Lietuvos Respublikos laukinės gyvūnijos įstatymu;
- Lietuvos Respublikos energetikos įstatymu;
- Lietuvos Respublikos gamtinių dujų įstatymu;
- Lietuvos Respublikos elektros energetikos įstatymu;
- Lietuvos Respublikos atsinaujinančių energijos išteklių įstatymu;
- Lietuvos Respublikos geležinkelio transporto kodeksu;
- Lietuvos Respublikos aplinkos apsaugos įstatymu;
- Lietuvos Respublikos saugomų teritorijų įstatymu;
- Lietuvos Respublikos saugomų gyvūnų, augalų ir grybų rūšių įstatymu;
- Migruojančių laukinių gyvūnų rūšių išsaugojimo konvencija, ratifikuota 2001-05-22 įstatymu Nr. IX-338);
- Atliekų tvarkymo įstatymu;
- Specialiosios žemės ir miško naudojimo sąlygomis, patvirtintomis 1992m. gegužės 12 d. Lietuvos Respublikos Vyriausybės nutarimu Nr. 343 ir jų pakeitimais;
- Lietuvos kraštovaizdžio politikos kryptių aprašu, patvirtintu Lietuvos Respublikos Vyriausybės 2004-12-01 nutarimu Nr. 1526;
- Lietuvos Respublikos kraštovaizdžio politikos įgyvendinimo priemonėmis, patvirtintų Lietuvos Respublikos Vyriausybės 2005-08-22 nutarimu Nr. 909;
- Lietuvos Respublikos susisiekimo ministro įsakymu „Dėl Viešosios elektromobilių įkrovimo infrastruktūros plėtros rekomendacijų ir Šalia valstybinės reikšmės kelių numatomų įrengti viešųjų elektromobilių įkrovimo prieigų plano patvirtinimo“, 3-173 (1.5 E), 2015-05-06;
- Atliekų tvarkymo taisyklėmis, patvirtintomis 1999 m. liepos 14 d. Lietuvos Respublikos aplinkos ministro įsakymu Nr. 217 „Dėl atliekų tvarkymo taisyklių patvirtinimo“;
- „Dėl Miško žemės pavertimo kitomis naudmenomis ir kompensavimo už miško žemės pavertimą kitomis naudmenomis tvarkos aprašo patvirtinimo ir kai kurių Lietuvos Respublikos Vyriausybės nutarimų pripažinimo netekusiais galios“ aprašu, patvirtintu Lietuvos Respublikos Vyriausybės 2011 m. rugsėjo 28 d. nutarimu Nr. 1131;
- Lietuvos Respublikos Vyriausybės 2004 m. rugpjūčio 18 d. nutarimu Nr.967 „Dėl planų ir programų strateginio pasekmių aplinkai vertinimo tvarkos aprašo patvirtinimo“ patvirtintais nuostatais (aktuali redakcija patvirtinta 2014-12-23 LRV Nr. 1467 galioja nuo 2014-12-31);

- Lietuvos Respublikos Vyriausybės 1997-12-29 nutarimu Nr. 1486 „Dėl naujų draustinių įsteigimo ir draustinių sąrašų patvirtinimo“;
- Gamtinių ir kompleksinių draustinių nuostatais;
- Bendrųjų buveinių ar paukščių apsaugai svarbių teritorijų nuostatais, patvirtinti Lietuvos Respublikos Vyriausybės 2004 m. kovo 15 d. nutarimu Nr. 276;
- Visuomenės informavimo ir dalyvavimo teritorijų planavimo procese nuostatais, patvirtintais Lietuvos Respublikos Vyriausybės 1996-09-18 nutarimu Nr. 1079 (aktuali redakcija patvirtinta 2013-12-18 LRV Nr. 1267 galioja nuo 2014-01-01);
- Lietuvos Respublikos aplinkos ministro 2014-03-14 įsakymu Nr. D1-281 „Dėl paukščių apsaugai svarbių teritorijų nustatymo“;
- Lietuvos Respublikos aplinkos ministro 2006-05-22 įsakymu Nr. D1-255 „Dėl planų ar programų ir planuojamos ūkinės veiklos įgyvendinimo poveikio įsteigto ar potencialioms „Natura 2000“ teritorijoms reikšmingumo nustatymo tvarkos aprašo patvirtinimo“;
- Lietuvos Respublikos aplinkos ministro 2009 m. balandžio 22 d. įsakymu Nr. D1-210 „Dėl Vietovių, atitinkančių gamtinių buveinių apsaugai svarbių teritorijų atrankos kriterijus, sąrašo, skirtą pateikti Europos Komisijai, patvirtinimo“;
- Lietuvos Respublikos aplinkos ministro 2007-02-14 įsakymu Nr. D1-96 „Dėl gamtinio karkaso nuostatų patvirtinimo“ ir jo pakeitimais;
- Saugomų teritorijų nuostatai, saugomų teritorijų individualūs apsaugos reglamentais ir kitai, su saugomomis teritorijomis susijusiais, teisės aktais;
- Saugomų teritorijų kadastro duomenimis;
- Lietuvos Respublikos miškų valstybės kadastro duomenimis;
- Saugomų rūšių informacinės sistemos duomenimis;
- Žemės gelmių registro duomenimis apie žemės gelmių išteklių telkinių ir jų apsaugos zonų išdėstymą;
- Valstybinio aplinkos monitoringo duomenimis: Aplinkos apsaugos agentūros interneto svetainėje: www.gamta.lt;
- Kraštovaizdžio formavimo gairėmis keliams ir geležinkeliams <http://www.am.lt/VI/index.php#a/12299>;
- Kraštovaizdžio formavimo metodika <http://www.am.lt/VI/index.php#a/11664>;
- Europos kraštovaizdžio konvencija (Florencija, 2002);
- Europos laukinės gamtos ir gamtinės aplinkos apsaugos konvencija (Bernas, 1994);
- Biologinės įvairovės konvencija, (Rio de Žaneiras 1995);
- 2009 m. lapkričio 30 d. Europos Parlamento ir Tarybos direktyva 2009/147/EB dėl laukinių paukščių apsaugos (konsoliduota redakcija) (OL 2010 L 20, p.7);
- 1992 m. gegužės 21 d. Tarybos direktyva 92/43/EEB dėl natūralių buveinių ir laukinės faunos bei floros apsaugos (OL 2004 m. specialusis leidimas, 15 skyrius, 2 tomas, p. 102-145) su paskutiniais pakeitimais, padarytais 2006 m. lapkričio 20 d. Tarybos direktyva 2006/105/EB (OL 2006 L 363, p. 368);
- Susitarimu dėl Afrikos ir Eurazijos migruojančių vandens paukščių, ratifikuotu 2004-06-29 įstatymu Nr. IX-2301);
- Sutartimi dėl šikšnosparnių apsaugos Europoje, ratifikuota 2001-06-08 įstatymu Nr. IX-518;
- EB svarbos natūralių buveinių inventorizavimo duomenimis, (Valstybinis mokslinių tyrimų institutas „Gamtos tyrimų centras“, UAB „Estonian, Latvian & Lithuanian Environment“ <http://www.am.lt/VI/index.php#a/11250>. Inventorizacija baigta. Duomenys paskelbti interneto svetainėje www.geoportal.lt);
- Lietuvos Respublikos kraštovaizdžio erdvinės struktūros įvairovės ir jos tipų identifikavimo studija, 2006 m., VU bendrosios geografijos katedros autorinis mokslinis darbas: Aplinkos ministerijos interneto svetainėje: <http://www.am.lt/VI/index.php#a/13398>;
- Žvalgybiniais inžineriniais geologiniais tyrimais (kelio A5 Kaunas-Marijampolė-Suvalkai ruožo nuo 57,70 iki 97,06 km) rezultatus (UAB „Kelprojektas“, 2015 m.);
- Lietuvos Respublikos aplinkos ministro 2009 m. liepos 14 d. įsakymu Nr. D1-407 „Dėl Kalvarijos biosferos poligono įsteigimo, jo nuostatų ir ribų plano patvirtinimo“;
- Lietuvos Respublikos Vyriausybės 2012 m. gegužės 29 d. nutarimo Nr. 625 „Dėl Aviacijai galinčių kliudyti statinių statybos bei rekonstravimo ir įrenginių įrengimo derinimo tvarkos aprašo patvirtinimo“ nuostatais;

- Lietuvos Respublikos Vyriausybės 2012 m. gegužės 29 d. nutarimu Nr. 626 „Dėl Informacijos apie Lietuvos Respublikos teritorijas, kuriose, atsižvelgiant į nacionalinio saugumo reikalavimus, gali būti taikomi vėjo elektrinių projektavimo ir statybos apribojimai, teikimo ir vėjo elektrinių projektavimo bei statybos vietų šiose teritorijose derinimo tvarkos aprašo patvirtinimo“ nuostatais;
- Reglamentu PTR 2.13.01:2011 „Archeologinio paveldo tvarkyba“;
- Lietuvos Respublikos sveikatos apsaugos ministro patvirtintu 2011 m. birželio 13 d. įsakymu Nr. V-604 „Dėl Lietuvos higienos normos HN 33:2011 „Triukšmo ribiniai dydžiai gyvenamuosiuose ir visuomeninės paskirties pastatuose bei jų aplinkoje“ patvirtinimo“ reikalavimais;
- Lietuvos Respublikos aplinkos ministro ir Lietuvos Respublikos sveikatos apsaugos ministro patvirtintų 2000 m. spalio 30 d. įsakymu Nr. 471/582 „Dėl teršalų, kurių kiekis aplinkos ore ribojamas pagal Europos Sąjungos kriterijus, sąrašo ir teršalų, kurių kiekis aplinkos ore ribojamas pagal nacionalinius kriterijus, sąrašo ir ribinių aplinkos oro užterštumo verčių patvirtinimo“;
- Kelių techninio reglamentu KTR 1.01:2008 „Automobilių keliai“;
- Nacionalinės žemės tarnybos prie Žemės ūkio ministerijos generalinio direktoriaus patvirtinto 2005 m. vasario 14 d. įsakymu Nr. 1P-42 „Dėl Valstybinių georeferencinių erdviųjų duomenų rinkinių ir georeferencinio pagrindo žemėlapių sąrašo patvirtinimo“;
- Nacionalinės energetinės nepriklausomybės strategijos priemonių įgyvendinimo planu (projektu);
- Nacionalinės elektros ir gamtinių dujų perdavimo infrastruktūros projektų įgyvendinimo planu, patvirtintu Lietuvos Respublikos Vyriausybės 2014 m. liepos 22 d. nutarimu Nr.2746 „Dėl Nacionalinės elektros ir gamtinių dujų perdavimo infrastruktūros projektų įgyvendinimo plano patvirtinimo“;
- Gamtinių dujų perdavimo sistemos operatoriaus 10 metų tinklo plėtros planu;
- Lietuvos elektros perdavimo tinklo 10 metų plėtros planu;
- AB "Energijos skirstymo operatorius" elektros skirstomojo tinklo technologinės plėtros strategija;
- Elektros tinklų apsaugos taisyklės, patvirtintos Lietuvos Respublikos energetikos ministro 2010 m. kovo 29 d. įsakymu Nr. 1-93 „Dėl Elektros tinklų apsaugos taisyklių patvirtinimo“;
- Elektros linijų ir instaliacijos įrengimo taisyklėmis, patvirtintomis Lietuvos Respublikos energetikos ministro 2011 m. gruodžio 22 d. įsakymu Nr. 1-309 „Dėl Elektros linijų ir instaliacijos įrengimo taisyklių patvirtinimo“;
- Elektros įrenginių įrengimo bendrosios taisyklėmis, patvirtintomis Lietuvos Respublikos energetikos ministro 2012 m. vasario 3 d. įsakymu Nr. 1-22 „Dėl Elektros įrenginių įrengimo bendrųjų taisyklių patvirtinimo“;
- Gamtinių dujų skirstomųjų dujotiekių apsaugos taisyklėmis, patvirtintomis Lietuvos Respublikos energetikos ministro 2012 m. lapkričio 23 d. įsakymu Nr. 1-228 „Dėl gamtinių dujų skirstomųjų dujotiekių apsaugos taisyklių patvirtinimo“;
- Magistralinių dujotiekių apsaugos taisyklėmis, patvirtintomis Lietuvos Respublikos energetikos ministro 2010 m. liepos 16 d. įsakymu Nr.1-213 „Dėl magistralinių dujotiekių apsaugos taisyklių patvirtinimo“;
- Magistralinio dujotiekio įrengimo taisyklėmis, patvirtintomis Lietuvos Respublikos energetikos ministro 2014 m. sausio 28 d. įsakymu Nr. 1-12 „Dėl magistralinio dujotiekio įrengimo taisyklių patvirtinimo“;
- Valstybinės svarbos energetikos objektų plėtros projektų rengimo ir derinimo tvarkos aprašu, patvirtintu Energetikos ministro 2015 m. sausio 29 d. įsakymu Nr. 1-23;
- Lietuvos Respublikos teritorijų, kuriose gali būti ribojami vėjo elektrinių (aukštų statinių) projektavimo ir statybos darbai, žemėlapiu, patvirtintu Lietuvos kariuomenės vado 2016 m. vasario 15 d. įsakymu Nr. V-217.

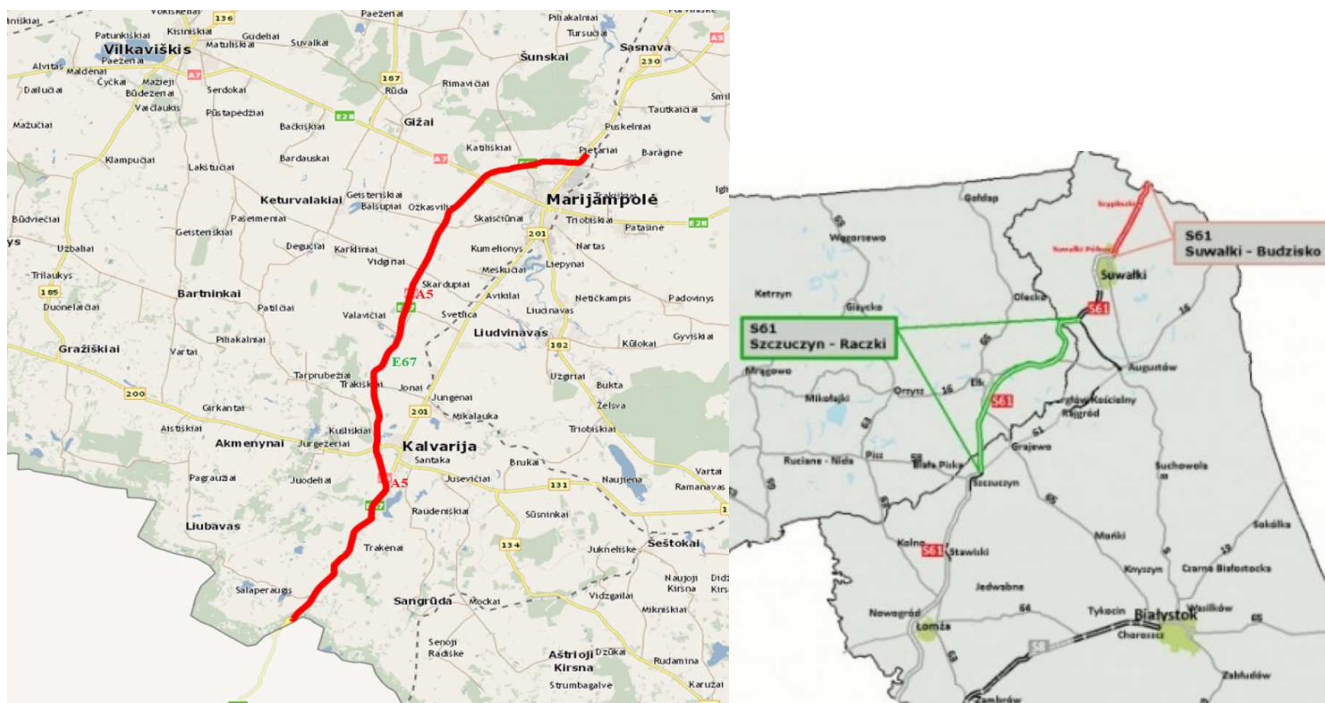
2. SUSISIEKIMO INFRASTRUKTŪROS PLĖTOJIMO SPRENDINIAI

2.1. Valstybinės reikšmės magistralinio kelio A5 Kaunas–Marijampolė–Suvalkai ruožo nuo 56,83 iki 97,06 km rekonstravimo plėtos alternatyva

2013 m. birželio 18 d. Lietuvos Respublikos Seimo nutarimu „Via Baltica“ transporto koridoriaus Lietuvos dalies Projektas pripažintas Ypatingos valstybinės svarbos projektu, Lietuvos dalies kelio E67 ruožai, vienas iš jų yra valstybinės reikšmės magistralinis kelias A5 Kaunas–Marijampolė–Suvalkai.

Pagal TEN-T kelių tinklo plėtrą ir vystymo kryptis (ES reglamentai (EU) 1316/2013 ir (EU) 1315/2013, pakeitimas (EU) 849/2017) numatyta rekonstruoti kelio atkarpas Lenkijos teritorijoje (nuo Varšuvos iki Lenkijos - Lietuvos sienos) bei Lietuvos teritorijoje.

2009 m. spalio 2 d. Lenkijos ministrų taryba patvirtino Lenkijos ekspres kelių su atskirtomis eismo kryptimis tinklą, kuriame yra „Via Baltica“ kelias Lenkijoje pažymėtas numeriu S61. Pagal Lenkijos Kelių ir autostradų generalinės direkcijos GDDKiA planus Lenkijos pusėje 4 eismo juostų kelio įrengimas iki Lietuvos sienos (jungs Varšuvą (per S8 greitkelį), Lomžą, Elką, Suvalkus, su Lietuva) turi būti baigtas 2021 m.



a) „Via Baltica“ valstybinės reikšmės magistralinis kelias A5 Kaunas–Marijampolė–Suvalkai Lietuvoje, iki Lietuvos-Lenkijos sienos
b) Via Baltica kelias S 61 Lenkijoje iki Lenkijos -Lietuvos sienos

(— planuojamas rekonstruoti valstybinės reikšmės magistralinio kelio A5 Kaunas–Marijampolė–Suvalkai ruožas nuo 56,83 km iki 97,06 km)

2.1 pav. „Via Baltica“ plėtos projektai Lietuvos ir Lenkijos teritorijoje

Siekiant pagerinti nepakankamą eismo saugos lygį, kuris daro įtaką eismo įvykių su skaudžiomis pasekmėmis skaičiui, pagerinti važiavimo kokybę, pagerinti aplinkosaugines sąlygas, atriboti tranzitinio transporto srautus nuo vietinio eismo, 2014–2018 m. laikotarpyje įvykdyti valstybinės reikšmės magistralinio kelio A5 Kaunas–Marijampolė–Suvalkai rekonstrukcijos darbai (automagistralės (AM) kategorijos 4 eismo juostų kelio parametrai) ruožuose:

- nuo 17,34 iki 23,4 km;
- nuo 23,4 iki 35,4km;
- nuo 35,4 iki 45,15 km;
- nuo 45,15 iki 56,83 km.

2017 m. sausio 11d. Lietuvos Respublikos Vyriausybė išleido nutarimą „Dėl magistralinio kelio Kaunas–Marijampolė–Suvalkai ruožo nuo 56,83 iki 97,06 km rekonstravimo specialiojo plano rengimo“, kuriuo nustato planavimo tikslus:

- Suprojektuoti magistralinio kelio A5 Kaunas–Marijampolė–Suvalkai ruožo nuo 56,83 iki 97,06 km infrastruktūros, reikalingos siekiant rekonstruoti šį ruožą į automagistralę, plėtros etapus ir numatyti teritorijas, kuriose bus įrengiama minėta infrastruktūra;
- Nustatyti motyvuotai pagrįstas vietas žemei visuomenės poreikiams paimti.

Specialusis planas rengiamas tikslu esamą kelio ruožą nuo Marijampolės iki Lenkijos sienos (trasos ilgis 40,23 km) praplatinti iki 4 eismo juostų, vietoje buvusių vieno lygio sankryžų įrengti skirtingų lygių sankryžas, sankirtas, tunelinius pravažiuojimus, viadukus, taip pat triukšmo slopinimo priemones, aplinkosauginės priemonės gyvūnams. Kelias po rekonstrukcijos atitiks AM kategorijos techninius reikalavimus, numatomas greitis iki 130 km/h, vietinis ir tranzitinis srautai numatoma atskirti apjungiamaisiais keliais ir viadukais.

Rengiant specialiojo plano bendruosius sprendinius (konceptiją) yra parengtos dvi plėtros alternatyvos:

- I alternatyva – rezervinių teritorijų plėtra, numatant valstybinės reikšmės magistralinio kelio A5 Kaunas–Marijampolė–Suvalkai ruožo nuo 56,83 iki 97,06 km infrastruktūrą, reikalingą siekiant rekonstruoti šį ruožą į automagistralę esama trasa.

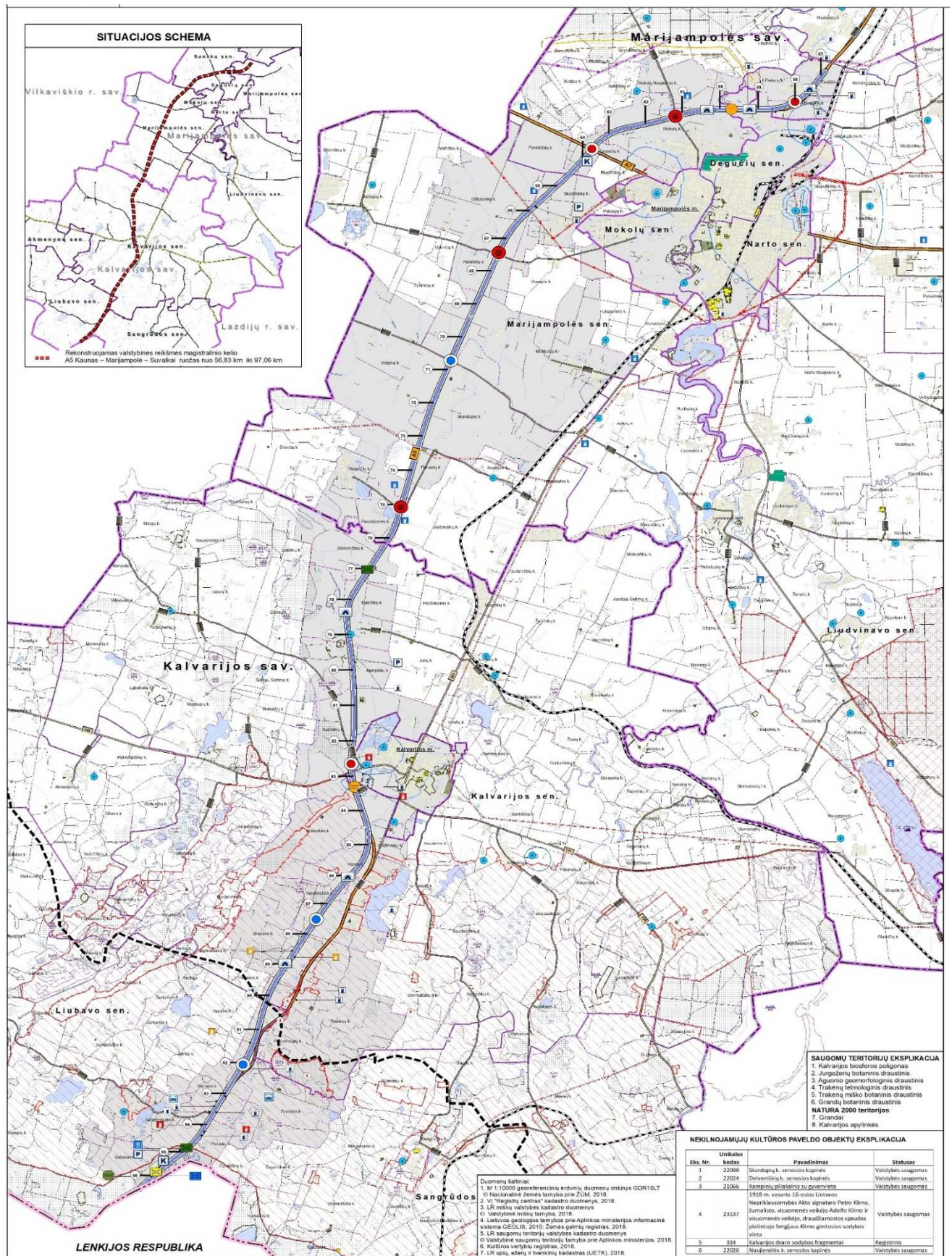
- II alternatyva – rezervinių teritorijų plėtra, numatant valstybinės reikšmės magistralinio kelio A5 Kaunas–Marijampolė–Suvalkai ruožo nuo 56,83 iki 97,06 km infrastruktūrą, reikalingą siekiant rekonstruoti ruožą nuo 56,83 iki 84,3 km ir nuo 93,10 iki 97,06 km esama trasa, o nuo 84,3 iki 93,10 km kelią tiesti nauja trasa (8,8 km ilgio ruožas). Susisiekimo ministerijos 2018 m. lapkričio 19 d. raštu Nr. 2-14572 „Dėl pritarimo magistralinio kelio A5 Kaunas–Marijampolė–Suvalkai ruožo nuo 56,83 iki 97,06 km rekonstravimo specialiojo plano koncepcijai“ pritarta magistralinio kelio A5 Kaunas–Marijampolė–Suvalkai ruožo nuo 56,83 iki 97,06 km rekonstravimo specialiojo plano bendrųjų sprendinių (konceptijos) II alternatyvai, kurios pagrindu rengiamas sprendinių konkretizavimas.

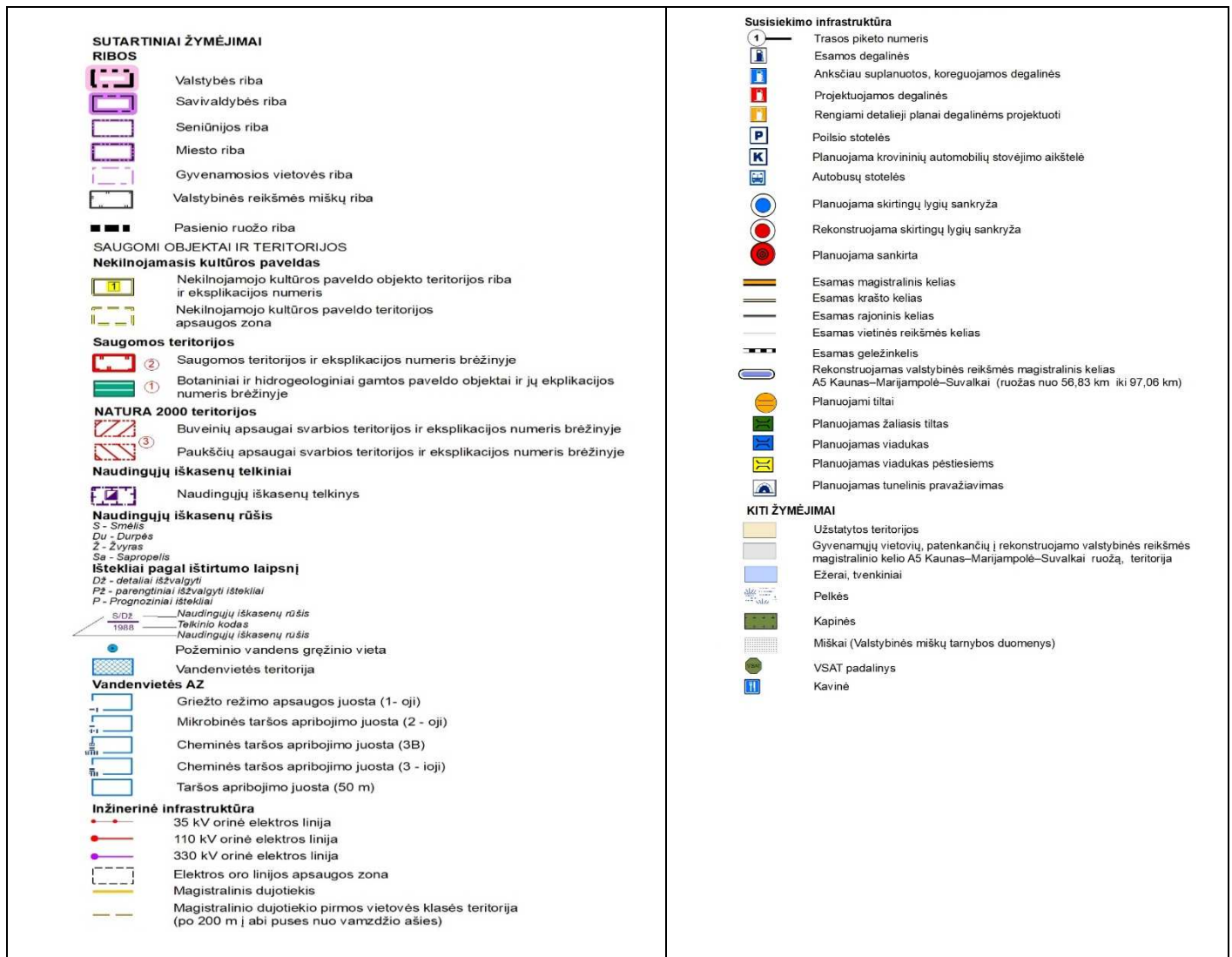
Bendrųjų sprendinių formavimo stadijoje atliktas strateginio pasekmių aplinkai vertinimas, kurio metu buvo vertinamos 3 alternatyvos: 0 alternatyva – esama situacija (nieko nedaroma), I alternatyva – rezervinių teritorijų plėtra, numatant valstybinės reikšmės magistralinio kelio A5 Kaunas–Marijampolė–Suvalkai ruožo nuo 56,83 iki 97,06 km infrastruktūrą, reikalingą siekiant rekonstruoti šį ruožą į automagistralę esama trasa; II alternatyva – rezervinių teritorijų plėtra, numatant valstybinės reikšmės magistralinio kelio A5 Kaunas–Marijampolė–Suvalkai ruožo nuo 56,83 iki 97,06 km infrastruktūrą, reikalingą siekiant rekonstruoti ruožą nuo 56,83 iki 84,3 km ir nuo 93,10 iki 97,06 km esama trasa, o nuo 84,3 iki 93,10 km kelią tiesti nauja trasa (8,8 km ilgio ruožas).

Alternatyvų palyginimas atliktas požeminio ir paviršinio vandens, aplinkos oro, triukšmo ir vibracijos, dirvožemio, žemės gelmių, biologinės įvairovės, saugomų teritorijų, kraštovaizdžio, rekreacijos ir turizmo, gamtinio karkaso, socialinės ekonominės aplinkos, kultūros paveldo, poveikio visuomenės sveikatai, tarpvalstybinio poveikio ir ekstremalių situacijų aspektais.

Palyginus 0 alternatyvą ir I bei II alternatyvas skirtingais aspektais, nustatyta, kad darnaus vystymosi požiūriu projektas būtų naudingas visomis nagrinėjamomis alternatyvomis. Ekonominiu bei socialiniu aspektais didžiausias teigiamas vidutinis balas yra II alternatyvai. Gamtinės aplinkos požiūriu mažiausias neigiamas balas būtų 0 alternatyvos, o iš nagrinėjamų kitų alternatyvų – II alternatyvos atveju. Pagal bendrą (ekonominės, socialinės, gamtinės aplinkos) vidutinį balą aukščiausias įvertinimas tenka II alternatyvai, o žemiausias – 0 alternatyvai. 0 alternatyva visais aspektais turėtų neigiamą poveikį aplinkai (žiūrėti 3 tomą).

Vadovaujantis strateginio pasekmių aplinkai vertinimo išvadomis, Susisiekimo ministras 2018 m. lapkričio 15 d. įsakymu Nr. 3-574 „Dėl magistralinio kelio A5 Kaunas–Marijampolė–Suvalkai ruožo nuo 56,83 iki 97,06 km rekonstravimo specialiojo plano strateginio pasekmių aplinkai vertinimo ataskaitos“ pritarė Specialiojo plano strateginio pasekmių aplinkai vertinimo ataskaitai.





2.2 pav. Magistralinio kelio A5 Kaunas–Marijampolė–Suvalkai ruožo nuo 56,83 iki 97,06 km rekonstravimo specialiojo plano bendrieji sprendiniai. II alternatyva.

2.2. Susisiekimo komunikacijų plėtrai reikalingos teritorijos

2.2.1. Susisiekimo komunikacijų koridoriaus plėtrai reikalingos teritorijos

Rekonstruojamas kelio ruožas išsidėstęs pietinėje Lietuvos dalyje, Marijampolės ir Kalvarijos savivaldybių teritorijose. Nuo 56,83 iki 76,33 km kelias driekiasi Marijampolės savivaldybės teritorijoje, nuo 76,33 iki 97,06 km – Kalvarijos savivaldybės teritorijoje. Trasos pabaigoje kelias kerta valstybinę Lietuvos – Lenkijos respublikų sieną.

Įvertinant rekonstruojamo valstybinės reikšmės magistralinio kelio A5 Kaunas–Marijampolė–Suvalkai techninius parametrus, važiuojamosios dalies plotą ir apjungiamųjų kelių plotą, planuojamas skirtingų lygių sankryžas, sankirtas, tunelinius pravažiavimus, viadukus, triukšmo slopinimo priemonės, aplinkosauginės priemonės gyvūnams specialiojo plano sprendiniuose nustatyta susisiekimo koridoriaus teritorija ir ribos, kurios sutampa su planuojamos teritorijos ribomis. Bendras susisiekimo koridoriaus nuo 56,83 iki 97,06 km plotas 611,56 ha, iš jų:

- Marijampolės savivaldybės teritorijoje – 294, 24 ha;
- Kalvarijos savivaldybės teritorijoje – 317,32 ha.

Specialiojo plano sprendiniuose pateikiamas susisiekimo koridoriaus plotas, kuris gali būti tikslinamas žemės paėmimo visuomenės poreikiams projekto rengimo metu.

2.2.2. Visuomenės poreikiams naudojamos teritorijos

I rekonstruojamo valstybinės reikšmės magistralinio kelio A5 Kaunas–Marijampolė–Suvalkai planuojamą susisiekimo koridoriaus ribą patenka 745 žemės sklypai ir žemės sklypų dalys, kuriuos planuojama naudoti visuomenės poreikiams, iš jų Marijampolės savivaldybės teritorijoje – 415 ir Kalvarijos savivaldybės teritorijoje – 330.

Specialiojo plano sprendiniuose 2.2.2.1 ir 2.2.2.2 lentelėse yra pateikiami duomenys žemės sklypų, kurie bus naudojami visuomenės poreikiams. Lentelėse nurodytas konkretaus žemės sklypo numeris Sklypų ribų scheme M 1:5000 (Nr.), žemės sklypo unikalus kodas, preliminarini žemės sklypo ploto dalis naudojama visuomenės poreikiams (ha). Pagal patvirtintus specialiojo plano sprendinius bus parengtas žemės paėmimo visuomenės poreikiams projektas, kuriuo vadovaujantis bus pradėtos žemės išpirkimo procedūros. Specialiojo plano sprendiniuose Sklypų ribų scheme M 1:5 000 nurodytų žemės sklypų, kurie ar kurių dalys naudojami visuomenės poreikiams, duomenys yra preliminarūs ir turi būti tikslinami žemės paėmimo visuomenės poreikiams projekto rengimo metu.

2.2.2.1 lentelė. Žemės sklypų, esančių Marijampolės sav., naudojamų visuomenės poreikiams duomenys.

Eilės Nr.	Ekspl. Nr.	Sklypo unikalus numeris	Viso sklypo plotas, ha	Preliminari sklypo ploto dalis naudojama visuomenės poreikiams, ha
1	2	3	4	5
1	1M	511200050046	0,9000	0,01
2	2M	440022021665	0,5003	0,27
3	3M	511200050070	0,0701	0,07
4	4M	515700010103	7,6015	7,60
5	5M	514800010047	3,6512	0,25
6	6M	511400010129	0,5901	0,08
7	7M	440025398034	6,8779	0,99
8	8M	440014913483	5,5332	1,65
9	9M	514800010053	1,7914	1,79
10	10M	515700010039	5,4451	0,05
11	11M	440006742290	1,0050	0,63
12	12M	440007573191	1,0080	1,01
13	13M	511400010131	0,4052	0,20
14	14M	440002918543	0,5272	0,01
15	15M	511470010003	0,1322	0,13
16	16M	440012887932	10,4271	0,93
17	17M	511200040100	4,1967	1,47
18	18M	440018436486	7,7511	7,75
19	19M	440032151976	3,8136	0,46
20	20M	511400010033	0,3700	0,07
21	21M	514800050089	1,0304	1,03
22	22M	518800030100	5,1668	0,02
23	23M	440023588707	9,1924	0,61
24	24M	440031693339	0,1105	0,02
25	25M	515700020035	1,0226	0,25
26	26M	440006250640	0,4600	0,03

Eilės Nr.	Ekspl. Nr.	Sklypo unikalus numeris	Viso sklypo plotas, ha	Preliminari sklypo ploto dalis naudojama visuomenės poreikiams, ha
1	2	3	4	5
211	211M	511200050163	1,1300	0,32
212	212M	515700010109	1,2855	0,26
213	213M	515700030231	0,4776	0,01
214	214M	511200040026	0,8356	0,31
215	215M	511400010022	0,5004	0,06
216	216M	511400010110	0,5688	0,57
217	217M	511200050143	0,3000	0,01
218	218M	440003822344	0,2710	0,04
219	219M	515700040007	3,2874	0,26
220	220M	511200050141	0,7200	0,14
221	221M	440009641081	1,0300	0,06
222	222M	440005273046	0,6500	0,19
223	223M	518800030067	1,1000	0,48
224	224M	440006446528	1,0000	0,88
225	225M	511200050144	1,0200	0,41
226	226M	440022600160	0,8700	0,09
227	227M	514800050141	0,7200	0,26
228	228M	440001408920	0,7300	0,34
229	229M	440003743740	0,4600	0,18
230	230M	440006250393	0,5400	0,55
231	231M	440006858644	1,1200	0,23
232	232M	440022332423	1,2500	0,16
233	233M	515700040210	0,5300	0,31
234	234M	440009217338	1,1100	0,51
235	235M	514800050101	2,7500	2,77
236	236M	511200040210	1,6000	0,07

1	2	3	4	5
27	27M	514800010045	23,5164	2,84
28	28M	515700020077	1,2145	0,14
29	29M	514800010050	1,5095	1,51
30	30M	440015984628	2,5998	0,05
31	31M	511400010027	4,5325	0,48
32	32M	515700030133	0,4668	0,04
33	33M	440006822371	0,4225	0,02
34	34M	440037840701	1,7942	0,43
35	35M	440001395166	0,4622	0,12
36	36M	440004426046	0,4863	0,04
37	37M	440014537083	2,8510	0,49
38	38M	440004213378	1,2400	0,06
39	39M	440028697750	1,1066	0,11
40	40M	440017958717	20,2800	0,43
41	41M	518800030143	8,1363	0,01
42	42M	511200040076	0,3911	0,06
43	43M	511200040101	0,1675	0,17
44	44M	518800030145	0,4840	0,29
45	45M	511200040073	1,1566	0,21
46	46M	515700010003	9,7688	1,77
47	47M	440017716513	0,3352	0,10
48	48M	511400010040	1,3044	0,09
49	49M	440026367053	4,6226	1,18
50	50M	440039616068	1,0000	0,0001
51	51M	515700020036	1,7092	0,51
52	52M	514800010041	5,2044	0,14
53	53M	440028758314	0,2288	0,02
54	54M	514800050069	0,8681	0,87
55	55M	440019425180	14,9220	0,13
56	56M	514800010023	10,8404	7,71
57	57M	515700040010	3,3192	0,59
58	58M	511200040115	14,8304	2,46
59	59M	440025403254	4,4535	0,88
60	60M	440028758514	1,3567	1,36
61	61M	440009163780	0,8837	0,02
62	62M	511400010133	0,9494	0,76
63	63M	511200050064	0,7218	0,11
64	64M	440018437422	8,7730	8,77
65	65M	440028195302	1,6913	0,34
66	66M	511470010001	8,4718	8,47
67	67M	511200040104	5,1092	0,66
68	68M	511400010014	0,2948	0,0001
69	69M	440003365188	4,2291	0,89
70	70M	511400010056	1,2707	0,94

1	2	3	4	5
237	237M	440008525266	0,8400	0,62
238	238M	515700040228	0,2900	0,29
239	239M	515700010061	0,5300	0,19
240	240M	515700040171	2,7200	0,47
241	241M	440008033190	0,7400	0,16
242	242M	515700030158	0,8000	0,12
243	243M	440009217236	0,3000	0,14
244	244M	440001408886	0,4400	0,16
245	245M	515700030159	0,2200	0,02
246	246M	515700030266	0,6800	0,04
247	247M	440006513697	0,4800	0,26
248	248M	511200050084	0,1800	0,17
249	249M	511400010174	0,2700	0,27
250	250M	511200040041	3,2000	0,04
251	251M	440007895721	0,5700	0,33
252	252M	440007349940	0,1500	0,02
253	253M	515700010132	1,8500	0,08
254	254M	515700030221	0,6900	0,16
255	255M	440007841607	1,0000	0,30
256	256M	440002812975	0,7000	0,02
257	257M	515700020067	11,9700	0,93
258	258M	515700030198	0,3900	0,04
259	259M	440009151757	1,8400	0,46
260	260M	440004415312	0,3700	0,11
261	261M	440011137085	0,6300	0,40
262	262M	515700010035	7,1900	0,49
263	263M	440021153439	1,1800	0,11
264	264M	515700030007	9,2000	1,14
265	265M	440004437183	0,4900	0,03
266	266M	440009987791	0,3000	0,16
267	267M	514800010104	0,5300	0,15
268	268M	440015039436	0,5000	0,21
269	269M	511200050096	2,0000	0,01
270	270M	518800030117	4,0600	2,82
271	271M	440003854628	0,9500	0,32
272	272M	440002387437	0,4800	0,17
273	273M	440001410106	1,9400	0,56
274	274M	515700030166	0,5200	0,09
275	275M	440001369099	0,4400	0,22
276	276M	440006513975	0,6100	0,26
277	277M	440009148624	1,2200	0,57
278	278M	440000618068	0,7300	0,73
279	279M	440022045225	0,6100	0,15
280	280M	515700040205	0,4500	0,03

1	2	3	4	5
71	71M	440001409718	1,2325	0,07
72	72M	511200040114	24,6994	1,87
73	73M	440014581449	0,2279	0,23
74	74M	440023588718	1,6984	0,41
75	75M	514800050010	24,0000	3,05
76	76M	514800050078	21,0819	2,44
77	77M	440014581556	2,2434	2,24
78	78M	518800030068	5,8800	0,01
79	79M	515700020058	7,6636	0,14
80	80M	511200050088	0,1969	0,0026
81	81M	440047445854	1,6182	0,72
82	82M	514800010040	6,2223	0,51
83	83M	515700010008	3,9357	0,01
84	84M	440014581516	7,0652	1,75
85	85M	511200040107	2,4370	0,52
86	86M	514800050083	4,7075	0,75
87	87M	180100010096	5,3337	0,04
88	88M	440012866432	6,1336	0,95
89	89M	514800010052	16,9292	4,80
90	90M	440006681730	7,0423	0,41
91	91M	511470010004	1,8973	1,90
92	92M	440032152095	3,8126	0,76
93	93M	511470010005	3,9528	1,60
94	94M	440002105348	0,8207	0,12
95	95M	440028674711	4,8100	0,08
96	96M	518800010004	6,8254	0,02
97	97M	511400010125	1,8674	1,61
98	98M	515700010141	1,5073	0,002
99	99M	440004437261	0,7103	0,14
100	100M	440039089114	3,0925	0,81
101	101M	511400010028	25,2044	2,50
102	102M	515700030208	0,8000	0,09
103	103M	440005233654	1,2364	0,32
104	104M	440006268602	3,0000	0,32
105	105M	518800030128	0,8743	0,68
106	106M	511400010134	0,0687	0,07
107	107M	440002051212	0,7963	0,11
108	108M	440029098548	8,9280	0,05
109	109M	515700030178	0,6786	0,06
110	110M	440031693228	0,2501	0,25
111	111M	511400010120	1,0986	1,00
112	112M	518800030088	7,6242	2,24
113	113M	511400010118	1,6978	0,16
114	114M	440006023094	0,3232	0,32

1	2	3	4	5
281	281M	440002136078	0,9200	0,27
282	282M	515700040096	0,4800	0,04
283	283M	440012552696	2,0000	0,06
284	284M	440023399775	0,5600	0,42
285	285M	511200040207	0,3600	0,08
286	286M	440001409138	0,1900	0,02
287	287M	440002105460	0,6000	0,20
288	288M	514800050090	1,8800	1,31
289	289M	511200040090	3,0000	0,22
290	290M	440002107353	0,3800	0,02
291	291M	515700040262	0,4500	0,02
292	292M	440014862394	0,3700	0,06
293	293M	440000231321	1,4100	0,85
294	294M	440018377401	0,6500	0,20
295	295M	440005233810	0,6600	0,13
296	296M	515700010179	0,8100	0,10
297	297M	514800010075	1,8400	0,42
298	298M	440005495794	1,1200	0,26
299	299M	440006905188	1,8000	0,15
300	300M	518800030124	6,2400	0,12
301	301M	511200050123	0,3000	0,13
302	302M	440012341261	1,6000	1,01
303	303M	511200040166	1,1800	0,29
304	304M	518800030021	4,0000	3,26
305	305M	515700040086	0,4800	0,02
306	306M	511400010182	1,2000	0,04
307	307M	440014645660	0,7500	0,10
308	308M	440002387380	1,2300	0,03
309	309M	440000618102	0,3400	0,34
310	310M	440003900596	1,0200	0,22
311	311M	511200050108	0,8300	0,38
312	312M	440005743246	0,4600	0,02
313	313M	515700010036	18,2600	0,06
314	314M	511400010026	14,1200	1,54
315	315M	440014862329	0,4900	0,02
316	316M	440022633607	0,1800	0,18
317	317M	518800030018	13,4400	0,10
318	318M	440006999200	1,0000	0,33
319	319M	440006903250	0,1000	0,03
320	320M	440012516840	0,8800	0,29
321	321M	511200040191	1,0400	0,32
322	322M	440002105372	0,4000	0,07
323	323M	515700030209	0,5200	0,06
324	324M	440001409050	0,3600	0,03

1	2	3	4	5
115	115M	440008338520	3,0000	0,71
116	116M	440028524896	11,2708	0,03
117	117M	511400010038	2,2500	0,15
118	118M	515700020043	1,6782	0,45
119	119M	440009552888	0,7201	0,72
120	120M	518800030142	1,8261	1,25
121	121M	514800010043	57,2133	5,00
122	122M	511400010123	1,3787	0,27
123	123M	515700030248	0,4377	0,44
124	124M	440025239369	1,5881	1,01
125	125M	440005753057	0,7182	0,72
126	126M	440038199150	0,5656	0,01
127	127M	440003355091	4,7000	0,52
128	128M	514800010111	2,0681	0,74
129	129M	518800030058	10,0050	0,14
130	130M	511200050151	0,5755	0,003
131	131M	515700030227	0,9595	0,57
132	132M	514800050070	0,4551	0,45
133	133M	514800010044	18,3642	0,43
134	134M	518800030113	11,6040	0,14
135	135M	440018267697	9,2267	9,22
136	136M	515700010121	18,7182	2,14
137	137M	515700010040	5,4334	0,24
138	138M	511470010002	4,1967	4,20
139	139M	440009552925	0,2993	0,30
140	140M	440041173740	1,0000	0,12
141	141M	511200050072	5,8595	1,74
142	142M	511400010102	0,3500	0,17
143	143M	440017831115	2,1499	2,15
144	144M	511200050066	0,2880	0,14
145	145M	440028524912	1,6508	0,19
146	146M	440012516960	0,1039	0,03
147	147M	440006682248	1,9483	0,86
148	148M	511200050067	0,6227	0,08
149	149M	511200040110	7,3652	2,15
150	150M	440016845982	1,6633	0,33
151	151M	440027842124	4,2206	0,95
152	152M	511200040094	5,8114	0,06
153	153M	440031693139	0,5700	0,42
154	154M	515700040099	0,4261	0,01
155	155M	440018267786	13,4845	13,48
156	156M	518800030130	0,8430	0,10
157	157M	440022608091	0,2895	0,04
158	158M	511200050168	0,5300	0,37

1	2	3	4	5
325	325M	440003474140	0,9400	0,07
326	326M	511400010169	0,9500	0,57
327	327M	440015984060	0,5100	0,09
328	328M	440014645704	0,2200	0,06
329	329M	440018376137	0,1500	0,15
330	330M	514800050128	1,0000	0,19
331	331M	440017573963	0,7200	0,18
332	332M	440008878291	0,4400	0,31
333	333M	440022071136	0,9600	0,21
334	334M	515700030148	0,4800	0,06
335	335M	515700030240	0,4200	0,02
336	336M	511200040007	6,6700	0,04
337	337M	440021119348	0,5600	0,04
338	338M	440015352942	0,4000	0,20
339	339M	515700030010	4,2400	0,50
340	340M	440018300079	0,7800	0,12
341	341M	514800050163	0,9300	0,76
342	342M	440021654268	0,7700	0,0001
343	343M	511400010143	1,0000	0,05
344	344M	511200040209	0,9800	0,21
345	345M	440001910692	0,3500	0,05
346	346M	514800050106	1,4500	0,70
347	347M	440003464953	0,4300	0,03
348	348M	440024472891	0,1500	0,15
349	349M	440008525333	0,2700	0,04
350	350M	440000965877	3,0300	0,72
351	351M	515700040087	0,4700	0,02
352	352M	440006250344	3,3800	0,74
353	353M	514800010108	2,0000	1,59
354	354M	440015301627	3,5100	2,74
355	355M	440023642244	0,3300	0,20
356	356M	511200050119	0,4200	0,05
357	357M	515700030223	0,2600	0,03
358	358M	440003822266	0,2800	0,02
359	359M	440009241794	0,5000	0,19
360	360M	511200050126	0,2200	0,04
361	361M	514800050177	1,1300	0,44
362	362M	511200040068	1,5300	0,07
363	363M	440002344992	1,5600	0,18
364	364M	514800050135	1,5900	0,28
365	365M	515700030008	1,1000	0,61
366	366M	440017539261	0,4600	0,03
367	367M	511200040092	2,1100	0,28
368	368M	518800030006	3,0000	1,12

1	2	3	4	5
159	159M	511200050073	2,9157	1,12
160	160M	515700010111	7,3098	0,57
161	161M	440006834226	2,2647	0,47
162	162M	440006681907	7,0422	0,24
163	163M	511200050127	0,9280	0,11
164	164M	440047149692	5,0531	1,07
165	165M	514800050003	25,0000	6,71
166	166M	511200050152	0,2667	0,17
167	167M	440047409514	1,6177	0,88
168	168M	180100010097	4,5596	0,0002
169	169M	514800050061	0,3744	0,21
170	170M	518800030116	1,2600	0,70
171	171M	440014581416	8,8626	8,86
172	172M	511200050063	0,6906	0,18
173	173M	518800030064	2,4400	0,10
174	174M	440000736218	1,2768	0,51
175	175M	440025240557	2,5208	0,84
176	176M	440018267597	12,0641	12,07
177	177M	440016846514	0,8830	0,19
178	178M	511200040097	0,2383	0,24
179	179M	514800050066	0,6773	0,68
180	180M	514800050067	1,2220	1,22
181	181M	518800030094	7,4652	1,50
182	182M	518800030072	2,3824	0,0001
183	183M	514800050060	7,2271	0,67
184	184M	440041173795	1,1619	0,04
185	185M	514800010055	7,5563	0,84
186	186M	180100010018	6,3697	0,04
187	187M	518800030073	2,3551	1,85
188	188M	511200050153	0,7400	0,30
189	189M	514800010058	0,1661	0,17
190	190M	440021153006	0,2112	0,03
191	191M	440022021565	0,5368	0,04
192	192M	440024651105	4,9863	4,99
193	193M	515700030191	0,4614	0,06
194	194M	515700030251	0,4400	0,04
195	195M	440049218844	2,7549	0,74
196	196M	511200040096	0,7722	0,20
197	197M	511200040103	24,4802	1,06
198	198M	440006033790	0,9041	0,05
199	199M	440030043890	1,8462	0,04
200	200M	514800050075	1,3045	1,30
201	201M	511200050078	0,2615	0,16
202	202M	440026477889	0,4388	0,44

1	2	3	4	5
369	369M	515700030272	0,6300	0,04
370	370M	440009637525	0,6500	0,20
371	371M	515700010022	7,9000	0,69
372	372M	440001394278	0,2500	0,21
373	373M	515700040236	0,4800	0,02
374	374M	440000485138	0,5400	0,05
375	375M	440015984260	0,6200	0,04
376	376M	440015039373	0,5500	0,19
377	377M	440009241945	0,6500	0,37
378	378M	440019785278	0,6100	0,24
379	379M	440012902682	0,7300	0,0001
380	380M	518800030098	1,7500	0,53
381	381M	440010688590	0,9900	0,28
382	382M	440012308924	2,4500	0,67
383	383M	440002108707	0,6100	0,10
384	384M	440000126650	0,5900	0,39
385	385M	440022600291	0,3000	0,03
386	386M	440005446044	0,5200	0,04
387	387M	511200050137	0,9300	0,01
388	388M	511200050134	1,1900	0,10
389	389M	440001425006	1,7300	0,43
390	390M	515700020056	0,3500	0,08
391	391M	514800010072	2,5400	0,004
392	392M	440006276380	1,1700	0,14
393	393M	440014854592	3,0000	0,06
394	394M	511200040194	0,3000	0,07
395	395M	511200050169	2,0100	0,77
396	396M	515700030058	0,2200	0,02
397	397M	511200040184	1,5800	0,38
398	398M	440003854782	0,2500	0,15
399	399M	515700040136	0,4400	0,02
400	400M	518800030139	0,5500	0,0001
401	401M	440001394403	0,6100	0,0002
402	402M	440003830313	2,1000	0,18
403	403M	-	-	0,76
404	404M	-	-	0,06
405	405M	440008338520	3,0000	0,71
406	406M	440014645660	0,7500	0,10
407	407M	440050258518	5,5333	1,32
408	408M	440050057362	0,7514	0,06
409	409M	440051444194	0,3627	0,22
410	410M	440050537625	1,0433	0,14
411	411M	440049750072	0,7023	0,51
412	412M	440050174280	2,3321	0,75

1	2	3	4	5
203	203M	511200040099	31,6727	1,45
204	204M	440024651216	0,0724	0,07
205	205M	514800050076	0,5651	0,56
206	206M	515700020030	4,0878	2,39
207	207M	514800050063	17,9988	0,67
208	208M	440046300870	6,4446	1,00
209	209M	440006681994	2,2734	0,01
210	210M	180100010024	0,2889	0,07

1	2	3	4	5
413	413M	440050470101	0,5092	0,16
414	414M	440050168284	1,1102	0,24
415	415M	440048966160	0,8165	0,82

2.2.2.2. lentelė. Žemės sklypų, esančių Kalvarijos sav., naudojamų visuomenės poreikiams duomenys.

Eilės Nr.	Eksp. Nr.	Sklypo unikalus numeris	Viso sklypo plotas, ha	Preliminari sklypo ploto dalis naudojama visuomenės poreikiams, ha
1	2	3	4	5
1	1K	440028867774	0,6034	0,25
2	2K	518600040057	1,1832	1,18
3	3K	440036114128	2,7178	1,01
4	4K	440000170025	6,3513	0,52
5	5K	518600010196	0,8060	0,32
6	6K	440029408834	0,2253	0,02
7	7K	440001827563	0,1059	0,11
8	8K	440031006169	1,1001	0,04
9	9K	513800080043	14,7034	3,66
10	10K	517000010157	5,2709	4,96
11	11K	517000020045	5,3429	0,37
12	12K	518600040056	14,9211	0,68
13	13K	513800080123	2,4116	0,86
14	14K	518600010078	21,4771	0,0002
15	15K	440006662388	0,9194	0,38
16	16K	440036113952	1,3960	0,52
17	17K	440004566364	0,2301	0,05
18	18K	518600010105	0,4371	0,17
19	19K	518600010099	1,7851	0,69
20	20K	517200030019	0,5072	0,06
21	21K	518600040127	1,0776	0,0001
22	22K	513800010074	14,0519	4,66
23	23K	513800010068	10,0566	0,83
24	24K	513800010098	2,0231	0,28
25	25K	440006317619	0,5719	0,11
26	26K	440010500866	1,0910	0,05
27	27K	440018268129	2,4274	2,43
28	28K	440018268183	13,5666	6,94

Eilės Nr.	Eksp. Nr.	Sklypo unikalus numeris	Viso sklypo plotas, ha	Preliminari sklypo ploto dalis naudojama visuomenės poreikiams, ha
1	2	3	4	5
166	166K	440022688119	0,2900	0,17
167	167K	518600040143	1,1200	0,07
168	168K	440007574512	0,4400	0,14
169	169K	518600010177	0,5100	0,18
170	170K	518600010176	0,3100	0,06
171	171K	518600040080	2,3000	0,78
172	172K	518600010158	0,5000	0,10
173	173K	440004584070	1,1300	0,26
174	174K	440011826281	0,2800	0,27
175	175K	518600060132	1,7500	0,13
176	176K	440002390430	1,1500	0,20
177	177K	440002389386	0,3800	0,22
178	178K	518600040081	0,1000	0,10
179	179K	517000010027	6,7200	0,30
180	180K	517000020060	0,0220	0,03
181	181K	513800080095	10,9900	7,46
182	182K	440007574489	0,9500	0,23
183	183K	517000010001	1,4900	0,82
184	184K	440017030902	2,2000	0,01
185	185K	518600010059	15,0000	0,02
186	186K	513800080085	15,4000	3,49
187	187K	513800010021	14,0100	7,12
188	188K	440003855984	1,0300	0,01
189	189K	517000010126	1,3600	1,40
190	190K	440001988723	1,8000	0,26
191	191K	518600010116	1,8500	0,33
192	192K	440014929174	1,2100	0,30
193	193K	440012046636	0,7800	0,48

1	2	3	4	5
29	29K	440009040424	1,3602	0,04
30	30K	518600010084	0,3276	0,07
31	31K	517200030036	1,9002	0,24
32	32K	440022548916	668,6863	3,74
33	33K	513800010082	10,9984	2,08
34	34K	440000237660	4,1450	1,14
35	35K	440016129201	11,3075	0,0001
36	36K	440000658242	2,0630	0,26
37	37K	518600040048	1,4654	1,46
38	38K	440002951737	7,9211	1,31
39	39K	518600010064	1,1004	0,43
40	40K	517200030077	37,5885	0,62
41	41K	517000010017	8,1870	1,61
42	42K	440007599790	0,3607	0,20
43	43K	513800010060	13,3028	4,43
44	44K	517000030003	0,3239	0,32
45	45K	517000020042	7,2471	0,16
46	46K	518600040054	1,9105	1,91
47	47K	440022979039	1,9212	1,31
48	48K	517000010086	0,9225	0,04
49	49K	440025239858	0,7272	0,73
50	50K	440016226081	0,4575	0,26
51	51K	440023778401	24,6223	3,27
52	52K	440002951837	1,8988	1,11
53	53K	440036503738	1,3817	0,04
54	54K	440042777951	2,5490	1,36
55	55K	517200030062	0,4928	0,18
56	56K	517000010071	20,4425	8,09
57	57K	513800010084	0,2257	0,23
58	58K	440002952312	1,4584	0,06
59	59K	440018267842	25,3596	25,36
60	60K	513800010070	1,5616	0,12
61	61K	440044301679	0,2089	0,21
62	62K	518600010071	0,3504	0,35
63	63K	518600010197	0,3489	0,003
64	64K	518600040051	1,2202	0,98
65	65K	513800080048	0,2996	0,05
66	66K	440009241012	0,5318	0,44
67	67K	517200010123	7,6010	0,06
68	68K	440039111974	0,4569	0,06
69	69K	440043731622	1,4507	0,06
70	70K	517000010158	1,3801	0,33
71	71K	440028867912	0,5521	0,09
72	72K	518600010083	0,1544	0,03

1	2	3	4	5
194	194K	513800010023	2,3700	0,13
195	195K	518600010129	0,5000	0,18
196	196K	517000010171	3,7300	1,24
197	197K	440016477562	0,4100	0,18
198	198K	518600010123	1,1800	0,05
199	199K	440014530580	0,4400	0,07
200	200K	440002343762	0,9600	0,61
201	201K	440020160405	0,7500	0,05
202	202K	440004688286	0,2000	0,0001
203	203K	518600040042	2,9400	0,62
204	204K	440000268357	0,9500	0,07
205	205K	440022543873	0,1100	0,04
206	206K	440004943846	1,8400	1,43
207	207K	440000527271	21,5100	7,79
208	208K	513800010019	1,6800	0,10
209	209K	440004032082	0,4400	0,13
210	210K	513800080101	4,6900	1,59
211	211K	440003855472	1,4300	0,22
212	212K	510300010061	22,6600	1,31
213	213K	440002341468	2,9500	1,72
214	214K	440011440654	0,4500	0,05
215	215K	440005215256	4,1100	0,94
216	216K	518600010180	1,0000	0,85
217	217K	517000020074	0,0500	0,05
218	218K	440016192617	1,4400	0,63
219	219K	513800080050	9,5000	1,96
220	220K	440004943535	3,5900	0,51
221	221K	440010507950	0,6400	0,63
222	222K	440007215194	0,6900	0,30
223	223K	440003865232	0,9100	0,45
224	224K	440014748357	1,0800	0,43
225	225K	517000010125	0,2900	0,05
226	226K	518600040126	0,8000	0,19
227	227K	517200010011	2,2400	0,07
228	228K	440015555754	0,9900	0,0001
229	229K	517200010076	12,8800	0,80
230	230K	518600010137	0,6300	0,32
231	231K	440021602748	2,6000	1,37
232	232K	440007575806	0,2300	0,06
233	233K	517000020163	4,6000	0,88
234	234K	513800080053	3,9000	1,40
235	235K	440007575942	0,1600	0,02
236	236K	440002390552	0,9600	0,14
237	237K	440006076657	4,0000	0,0001

1	2	3	4	5
73	73K	513800010086	4,7244	0,55
74	74K	440016929263	6,5414	0,49
75	75K	518600030052	1,9441	0,37
76	76K	518600040059	10,3640	0,0003
77	77K	518600030044	0,1175	0,12
78	78K	518600040022	2,8853	0,01
79	79K	440020343552	7,8504	0,05
80	80K	513800080039	2,0248	0,0001
81	81K	513800010020	11,0052	0,02
82	82K	440004005341	0,4654	0,32
83	83K	440015980350	15,9048	13,96
84	84K	440009951942	3,8700	0,13
85	85K	440004941995	2,5385	0,66
86	86K	440039422843	5,6831	5,68
87	87K	440031084567	0,5902	0,17
88	88K	440022549724	30,0662	5,42
89	89K	440044301713	7,3283	7,32
90	90K	517000020019	16,1605	0,81
91	91K	440002952201	2,3410	0,09
92	92K	440027894366	1,4452	0,15
93	93K	440003697569	3,9000	0,94
94	94K	440041498382	2,5000	0,44
95	95K	513800010079	4,4473	0,02
96	96K	518600040098	0,6259	0,45
97	97K	440025941755	3,0400	0,58
98	98K	517000030005	0,0971	0,0001
99	99K	517200010129	15,1622	0,02
100	100K	440022182169	0,5617	0,01
101	101K	440043731666	1,0609	0,52
102	102K	440008709575	7,0237	0,28
103	103K	518600010065	1,1711	1,17
104	104K	440006317595	0,5607	0,10
105	105K	440022549979	2,3581	0,16
106	106K	440028867952	0,3006	0,07
107	107K	440028128810	1,1314	0,35
108	108K	513800080077	1,5634	0,0003
109	109K	440027894322	0,6805	0,68
110	110K	440001827396	2,9384	0,97
111	111K	440008705075	12,0976	0,44
112	112K	518600010198	0,6794	0,12
113	113K	518600030046	2,0875	0,02
114	114K	510300030039	1,9987	0,01
115	115K	517200030051	2,0398	0,22
116	116K	440038658689	0,5454	0,30

1	2	3	4	5
238	238K	440022189160	0,2300	0,07
239	239K	440003829872	0,3500	0,10
240	240K	440007011310	0,6600	0,05
241	241K	440003855947	0,1600	0,17
242	242K	440009042340	1,9500	0,61
243	243K	518600060155	1,0300	0,06
244	244K	440007258711	3,1800	2,14
245	245K	440002475852	2,1400	1,30
246	246K	440007563484	0,2300	0,15
247	247K	440014967710	0,2500	0,15
248	248K	513800010044	7,5200	0,12
249	249K	517200030006	10,8300	1,95
250	250K	513800080090	5,1900	2,15
251	251K	440002389253	0,6300	0,08
252	252K	517000010240	8,2300	0,14
253	253K	518600060133	10,5900	2,78
254	254K	440007894157	0,2900	0,14
255	255K	513800010009	1,6800	1,54
256	256K	440010486340	1,8900	0,16
257	257K	513800080086	4,3200	0,24
258	258K	440001646735	0,4700	0,16
259	259K	440006509595	2,0900	1,23
260	260K	440014530615	2,1400	0,81
261	261K	518600060094	0,8200	0,15
262	262K	513800080121	2,6600	1,02
263	263K	517000010252	4,1100	1,37
264	264K	517000010127	0,3500	0,17
265	265K	518600040120	1,1300	0,14
266	266K	518600040101	0,6100	0,42
267	267K	440002390509	0,4900	0,12
268	268K	518600040086	1,4900	0,24
269	269K	517000010233	45,0129	0,18
270	270K	440007011104	0,5300	0,12
271	271K	440014956446	0,4500	0,0001
272	272K	440006910498	3,0000	0,06
273	273K	518600040104	0,6100	0,42
274	274K	518600040102	0,7100	0,28
275	275K	440009042240	0,7000	0,03
276	276K	440005116436	0,7800	0,08
277	277K	440000268090	0,9600	0,03
278	278K	440022099083	0,6500	0,19
279	279K	513800080100	4,8000	1,52
280	280K	518600040068	0,3900	0,31
281	281K	518600040014	2,2300	0,33

1	2	3	4	5
117	117K	440040260797	0,4690	0,39
118	118K	440024772089	6,0155	2,62
119	119K	518600030051	0,1294	0,13
120	120K	518600030049	6,7220	0,06
121	121K	518600040047	14,5464	0,64
122	122K	518600030047	0,1556	0,16
123	123K	440039423938	7,0367	7,04
124	124K	517000020204	3,5846	0,98
125	125K	517000020003	7,0542	1,52
126	126K	440036503781	0,7203	0,16
127	127K	440040591048	26,5323	0,56
128	128K	440018268161	0,0422	0,04
129	129K	518600010068	0,4149	0,41
130	130K	518600040064	0,9303	0,14
131	131K	518600040063	10,9923	4,23
132	132K	518600010073	21,6967	0,14
133	133K	517000010062	5,5444	2,48
134	134K	440013173681	17,3283	0,10
135	135K	518600010079	0,4554	0,46
136	136K	440000608539	6,5949	0,44
137	137K	440039423019	15,5220	15,52
138	138K	440009040582	8,5620	3,19
139	139K	440038728973	8,7106	0,19
140	140K	513800080124	3,3067	2,24
141	141K	513800010080	0,8356	0,24
142	142K	440000092954	19,1752	0,21
143	143K	513800010093	0,8091	0,23
144	144K	440040768174	0,7039	0,22
145	145K	517200030001	9,8400	1,21
146	146K	517200030003	0,0100	0,01
147	147K	517200030002	0,0100	0,01
148	148K	518600010041	1,0600	0,19
149	149K	440022508652	0,7400	0,36
150	150K	518600040103	0,7500	0,32
151	151K	518600010161	0,3700	0,25
152	152K	518600010128	0,4600	0,10
153	153K	440000268224	2,5700	0,39
154	154K	440004240486	0,7200	0,04
155	155K	440002342621	2,8300	0,46
156	156K	517200010026	2,2400	0,13
157	157K	440022543673	0,1100	0,04
158	158K	440007103326	4,9300	1,42
159	159K	440006510030	1,2600	1,29
160	160K	518600040069	1,6600	0,25

1	2	3	4	5
282	282K	440022508752	1,3300	0,13
283	283K	440004032139	1,1200	0,13
284	284K	517000010169	2,3100	1,58
285	285K	440004120987	0,7800	0,27
286	286K	440007574556	0,5100	0,18
287	287K	513800080126	0,3600	0,11
288	288K	440001646768	2,6100	0,34
289	289K	440014905970	1,8300	0,05
290	290K	518600010117	0,4200	0,54
291	291K	513800080105	8,2800	1,69
292	292K	518600040090	0,3000	0,21
293	293K	440002345468	0,4000	0,09
294	294K	518600010111	1,3900	0,42
295	295K	440007258677	6,2500	3,12
296	296K	513800080125	2,4000	0,01
297	297K	440022508718	0,9500	0,08
298	298K	440007576007	0,3900	0,07
299	299K	440014967732	0,2700	0,33
300	300K	518600010185	1,9500	0,08
301	301K	518600040108	5,4000	2,68
302	302K	517200030005	1,7700	1,61
303	303K	440011417713	1,7300	0,64
304	304K	440012046829	0,6100	0,29
305	305K	440002345424	0,6900	0,11
306	306K	440000953242	1,4500	0,76
307	307K	440014702033	1,9500	0,05
308	308K	517200040001	19,7000	2,29
309	309K	440006109948	2,3000	0,18
310	310K	440006504043	0,3300	0,06
311	311K	513800080102	0,7600	0,24
312	312K	517000010210	0,0700	0,04
313	313K	440004005326	1,0700	0,28
314	314K	440006905544	3,0100	1,65
315	315K	518600040121	0,7400	0,20
316	316K	518600040088	1,9600	0,01
317	317K	513800010002	16,2300	5,06
318	318K	-	-	0,15
319	319K	-	-	2,13
320	320K	513800010023	-	0,11
321	321K	440009511810	1,3600	0,75
322	322K	440006076657	-	0,0001
323	323K	440022508752	1,3300	0,13
324	324K	440047060257	-	0,79
325	325K	440022508652	0,7400	0,36

1	2	3	4	5
161	161K	440009511810	1,3600	0,75
162	162K	518600010160	0,8600	0,05
163	163K	440004481149	0,5800	0,22
164	164K	440007598181	1,6100	0,18
165	165K	440004015938	0,4000	0,11

1	2	3	4	5
326	326K	440009042340	1,9500	0,58
327	327K	440009042240	0,7000	0,03
328	328K	440022099083	0,6500	0,19
329	329K	440049022499	-	0,04
330	330 K	440051089830	1,3100	0,81

2.2.3. Visuomenės poreikiams naudojami pastatai

Į rekonstruojamo valstybinės reikšmės magistralinio kelio A5 Kaunas–Marijampolė–Suvalkai planuojamą susisiekimo koridoriaus teritoriją patenka 60 pastatų ir inžinerinių statinių, kuriuos planuojama griauti dėl rekonstruojamo kelio išplėtimo. Marijampolės savivaldybės teritorijoje planuojama griauti 24 pastatus ir inžinerinius statinius, Kalvarijos savivaldybės teritorijoje – 36.

Specialiojo plano sprendiniuose 2.2.3.1 lentelėje yra pateikiami duomenys pastatų ir inžinerinių statinių, kuriems bus taikoma paėmimo visuomenės poreikiams procedūra. Lentelėse nurodytas griauamo pastato ar inžinerinio statinio numeris Sklypų ribų schemoje M 1:5000, žemės sklypo adresas ir unikalaus numeris, pastato ar inžinerinio statinio unikalus kodas, pastato ar inžinerinio statinio paskirtis. Specialiojo plano Sklypų ribų schemoje M 1:5 000 nurodyti griaujami pastatai ir statiniai yra preliminarūs ir turi būti tikslinami žemės paėmimo visuomenės poreikiams projekto rengimo metu.

2.2.3.1 lentelė. Pastatų, esančių Kalvarijos ir Marijampolės sav., naudojamų visuomenės poreikiams sąrašas.

Ekspl. Nr.	Pastatas	Sklypo adresas	Sklypo unikalus numeris	Pastato unikalus numeris
KALVARIJOS SAVIVALDYBĖ				
1.1	Parduotuvė	Kalvarijos sav., Liubavo sen., Salaperaugio k., Europos g. 23	517000030003	5199-5003-2016
1.2	Kiti inžineriniai statiniai - Kiemo statiniai (rampa, laiptai)			5199-5003-2027
2	Tualetų pastatas	Kalvarijos sav., Liubavo sen., Salaperaugio k., Europos g. 19	440044301679	4800-1000-3015
3	Pastatas	Kalvarijos sav., Sangrūdų sen., Pasiekų k., Europos g. 14	517200040001	Nėra duomenų
4	Pastatas	Kalvarijos sav., Sangrūdų sen., Pasiekų k., Europos g. 10	517200010076	Nėra duomenų
5	Sodyba	Kalvarijos sav., Liubavo sen., Salaperaugio k., Europos g. 23	517000020060	Nėra duomenų
6	Pastatas - Baras - Kavinė	Kalvarijos sav., Liubavo sen., Salaperaugio k., Ežerų g. 12	517000020019	5199-7003-0012
7.1	Gyvenamasis namas	Kalvarijos sav., Liubavo sen., Salaperaugio k., Europos g. 5	440006662388	4893-6000-7019
7.2	Tvartas			4893-6000-7026
7.3	Kalvė			4893-6000-7030
7.4	Daržinė			4893-6000-7040
7.5	Viralinė			4893-6000-7051
7.6	Kiti inžineriniai statiniai - Kiemo statiniai (šulinys, lauko tualetas)			4893-6000-7062
8.1	Ūkinis pastatas	Kalvarijos sav., Sangrūdų sen., Naujosios Valios k., Europos g. 2	440001646735	Nėra duomenų
9.1	Gyvenamasis namas	Kalvarijos sav., Liubavo sen., Pelucmurgių k., Muitinės g. 31	517000010125	4891-0000-3017
9.2	Ūkinis pastatas		517000010125	4891-0000-3028
9.3	Kiemo rūšys		517000010125	4891-0000-3039
9.4	Ūkinis pastatas		517000010125	4891-0000-3042
9.5	Kiti inžineriniai statiniai - Kiemo statiniai (lauko tualetas (3 vnt.), šiukšlių dėžė, šulinys)		517000010125	4891-0000-3056

Ekspl. Nr.	Pastatas	Sklypo adresas	Sklypo unikalus numeris	Pastato unikalus numeris
10.1	Gyvenamasis namas	Kalvarijos sav., Liubavo sen., Pelucmurgių k., Muitinės g. 29	440001827563	5193-7004-3019
10.2	Ūkinis pastatas			5193-7004-3028
10.3	Ūkinis pastatas			5193-7004-3030
10.4	Ūkinis pastatas			5193-7004-3040
10.5	Ūkinis pastatas			5193-7004-3051
10.6	Kiti inžineriniai statiniai - Kiemo statiniai (šulinys, lauko tualetas, rūkykla, tvora, kiemo aikštelė)			5193-7004-3062
11.1	Kavinė-baras	Kalvarijos sav., Liubavo sen., Pelucmurgių k., Muitinės g. 23	517000010210	5199-4006-6011
11.2	Kiti inžineriniai statiniai - Kiemo statiniai			5199-4006-6033
12.1	Gyvenamasis namas	Kalvarijos sav., Liubavo sen., Pelucmurgių k., Muitinės g. 21	517000010062	4892-3000-2015
12.2	Ūkinis pastatas			4892-3000-2026
12.3	Ūkinis pastatas			4892-3000-2048
12.4	Kiemo rūšys			4892-3000-2060
12.5	Viralinė			4892-3000-2072
12.6	Kiti inžineriniai statiniai - Kiemo statiniai (šulinys)			4892-3000-2080
13.1	Gyvenamasis namas	Kalvarijos sav., Kalvarijos sen., Brazavo k., Pievų g. 2	513800080102	5193-5009-4010
13.2	Ūkinis pastatas			5193-5009-4021
13.3	Ūkinis pastatas			5193-5009-4032
13.4	Kiti inžineriniai statiniai - Kiemo statiniai (šulinys) (šulinys)			5193-5009-4043
MARIJAMPOLĖS SAVIVALDYBĖ				
14.1	Gyvenamasis namas	Marijampolės sav., Šunskų sen., Tarpučių k., Vilkaviškio g. 136	440009217236	1894-0004-5016
14.2	Ūkinis pastatas			1894-0004-5027
14.3	Viralinė			1894-0004-5038
14.4	Kiti inžineriniai statiniai - Kiemo statiniai (tvora, šulinys, lauko tualetas, rūkykla)			1894-0004-5068
15	Gyvenamasis namas	Marijampolės sav., Šunskų sen., Tarpučių k., Viaduko g. 4	515700010121	5192-3003-6014
16	Dujų kolonėlė	Marijampolė, Gėlyno g. 25	180100010024	5199-4002-9018
17.1	Gyvenamasis namas	Marijampolės sav., Marijampolės sen., Aleksandravo k.	511400010110	5193-1001-5019
17.2	Ūkinis pastatas			5193-1001-5024
17.3	Ūkinis pastatas			5193-1001-5038
17.4	Ūkinis pastatas			5193-1001-5073
17.5	Ūkinis pastatas			5193-1001-5084
17.6	Ūkinis pastatas			5183-1001-5040
17.7	Ūkinis pastatas			5193-1001-5051
17.8	Ūkinis pastatas			5193-1001-5062
17.9	Kiti inžineriniai statiniai - Kiemo statiniai (šulinys, tvora, lauko tualetas)			5193-1001-5095
18.1	Gyvenamasis namas	Marijampolės sav., Marijampolės sen., Pietarių k., Beržų 1-oji g. 4	511400010033	5193-9002-2016
18.2	Pastatas - Ūkinis pastatas			5193-9002-2038
18.3	Pastatas - Viralinė			5193-9002-2049
18.4	Pastatas - Garažas			5193-9002-2056
18.5	Pastatas - Ūkinis pastatas			5193-9002-2060
18.6	Pastatas - Ūkinis pastatas			5193-9002-2070
18.7	Pastatas - Ūkinis pastatas			5193-9002-2081
18.8	Kiti inžineriniai statiniai - Kiemo statiniai (šuliniai (2 vnt.), lauko tualetas, kuro rezervuaras, kanalizacijos šulinys, tvora)			5193-9002-2092

Ekspl. Nr.	Pastatas	Sklypo adresas	Sklypo unikalus numeris	Pastato unikalus numeris
19	Garažas	Marijampolės sav., Marijampolės sen., Pietarių k., Beržų 2-oji g. 1A	440008525333	Nėra duomenų
20.1	Gyvenamasis namas	Marijampolės sav., Marijampolės sen., Pietarių k., Beržų g. 2-oji g. 3	511400010102	5195-5007-1011
20.2	Tvartas			4400-2341-1889
20.3	Kluonas			4400-2341-1923
20.4	Garažas			4400-2341-1892
20.5	Malkinė			4400-2341-1945
20.6	Garažas			4400-2341-1978
21.1	Gyvenamasis namas	Marijampolės sav., Marijampolės sen., Rudiškių k. 2	440022021665	1894-9006-5017
22.4	Pastatas - Ūkinis pastatas	Marijampolės sav., Šunskų sen., Mokolų k., Šiaurės g. 5	440022608091	4400-1822-6705
22.5	Kiti inžineriniai statiniai - Kiemo statiniai (šuliniai (2vnt.))			1895-6007-6044

2.2.4. Visuomenės poreikiams rezervuojamos teritorijos

I rekonstruojamo valstybinės reikšmės magistralinio kelio A5 Kaunas–Marijampolė–Suvalkai planuojamą susisiekimo koridoriaus ribą patenka 171 laisvos valstybinės žemės teritorija, kurioje specialiojo plano rengimo metu nėra suformuotų žemės sklypų ir kurią planuojama rezervuoti visuomenės poreikiams. Specialiojo plano sprendiniuose 2.2.4.1 lentelėje yra pateikiami duomenys žemės plotų, kurie bus rezervuojami visuomenės poreikiams: nurodytas konkretaus žemės ploto numeris Sklypų ribų schemeje M 1:5000 (Nr.) ir preliminarus žemės plotas (ha).

2.2.4.1. lentelė. Žemės plotų, rezervuojamų visuomenės poreikiams, duomenys.

Ekspl. Nr.	Preliminarus žemės plotas, ha	Ekspl. Nr.	Preliminarus žemės plotas, ha	Ekspl. Nr.	Preliminarus žemės plotas, ha	Ekspl. Nr.	Preliminarus žemės plotas, ha
1	2	1	2	1	2	1	2
1	0,0047	45	0,2272	89	0,0105	133	0,6853
2	0,0956	46	0,0526	90	0,0576	134	0,2232
3	0,2400	47	0,0009	91	0,0061	135	0,0000
4	0,1856	48	0,0003	92	0,0531	136	5,9867
5	0,2658	49	0,0385	93	0,0051	137	0,0045
6	0,0055	50	0,0298	94	0,0112	138	0,8217
7	0,0002	51	0,2727	95	0,0728	139	0,8141
8	0,0424	52	0,0416	96	0,0002	140	0,1855
9	0,0217	53	0,0290	97	0,0046	141	0,1005
10	0,0012	54	0,0810	98	0,0509	142	0,0001
11	0,0197	55	0,0650	99	0,1009	143	0,8955
12	0,0660	56	0,0708	100	0,0061	144	0,2064
13	0,0170	57	0,0002	101	0,9454	145	1,0858
14	0,4435	58	0,0441	102	0,0640	146	0,1634
15	0,7796	59	0,0051	103	0,0836	147	0,0642
16	0,6886	60	0,0012	104	0,0510	148	0,0768
17	0,2891	61	0,0024	105	0,4132	149	0,6112
18	0,7280	62	0,1273	106	0,1398	150	0,4405
19	0,0483	63	0,1497	107	0,0380	151	0,4327
20	0,0055	64	0,1644	108	0,0810	152	0,0678

1	2
21	0,0265
22	0,0122
23	0,1673
24	0,0070
25	0,0115
26	0,0183
27	0,1666
28	0,0001
29	0,1491
30	0,0375
31	0,2022
32	0,0120
33	0,0203
34	0,0944
35	0,0760
36	0,1809
37	0,0158
38	0,0158
39	0,0361
40	0,0021
41	0,2309
42	0,0106
43	1,2151
44	0,0344

1	2
65	0,0255
66	0,0277
67	0,0362
68	0,1346
69	0,0092
70	0,0009
71	0,0004
72	0,0109
73	0,0369
74	0,0296
75	0,2917
76	0,0992
77	0,0420
78	0,0011
79	0,0060
80	0,0098
81	0,2419
82	0,2725
83	0,0233
84	0,0023
85	0,0170
86	0,0000
87	1,4598
88	0,0042

1	2
109	0,0188
110	0,5685
111	0,4648
112	0,2298
113	0,0884
114	0,0129
115	0,0325
116	0,0679
117	0,0363
118	0,1146
119	0,0236
120	0,0333
121	0,2849
122	0,0395
123	0,0615
124	0,0461
125	0,1801
126	0,2247
127	0,0053
128	0,1653
129	0,1695
130	0,0636
131	0,0001
132	0,1772

1	2
153	0,0202
154	0,1730
155	0,0432
156	0,0265
157	0,0026
158	0,1323
159	0,0011
160	0,0111
161	0,0983
162	0,0242
163	0,0360
164	0,1053
165	0,0011
166	0,0225
167	0,0174
168	0,5146
169	0,1710
170	0,2487
171	0,0002

2.2.5. Miško žemės pavertimas kitomis naudmenomis

Specialiojo plano sprendinių įgyvendinimui, prieš pradedant techninio projekto rengimo darbus turi būti atliktos miško žemės pavertimo kitomis naudmenomis procedūros, numatytos Miško žemės pavertimo kitomis naudmenomis ir kompensavimo už miško žemės pavertimą kitomis naudmenomis tvarkos apraše, patvirtintame Lietuvos Respublikos Vyriausybės 2011 m. rugsėjo 28 d. nutarimu Nr.1131. Sprendimą miško žemę paversti kitomis naudmenomis priims specialųjį planavimo dokumentą tvirtinanti institucija kartu su sprendimu patvirtinti specialųjį planą. Kitomis naudmenomis paverčiamų miško plotų sąrašas pateikiamas 2.2.5.1 lentelėje. Visi kitomis naudmenomis paverčiami miško plotai LR miškų valstybės kadastro duomenimis yra priskirti Marijampolės miškų urėdijos Kalvarijos girininkijai.

2.2.5.1 lentelė. Miško plotai paverčiami kitomis naudmenomis

Ekspl. Nr.*	Preliminarus plotas, ha	Nuosavybės forma	Miškų grupė
1.	0,13	Valstybinės reikšmės miškas	IV grupė. Ūkiniai miškai
2.	0,61	Valstybinės reikšmės miškas	IV grupė. Ūkiniai miškai
3.	5,42	Valstybinės reikšmės miškas	IV grupė. Ūkiniai miškai
4.	1,66	Valstybinės reikšmės miškas	IV grupė. Ūkiniai miškai
5.	0,72	Valstybinės reikšmės miškas	IV grupė. Ūkiniai miškai
6.	0,09	Privatus miškas	IV grupė. Ūkiniai miškai
7.	0,15	Privatus miškas	IV grupė. Ūkiniai miškai
8.	0,14	Privatus miškas	IV grupė. Ūkiniai miškai
9.	1,13	Privatus miškas	IV grupė. Ūkiniai miškai
10.	0,34	Privatus miškas	IV grupė. Ūkiniai miškai

Ekspl. Nr.*	Preliminarus plotas, ha	Nuosavybės forma	Miškų grupė
11.	0,62	Privatus miškas	IV grupė. Ūkiniai miškai
12.	0,01	Privatus miškas	IV grupė. Ūkiniai miškai
13.	0,62	Privatus miškas	III grupė. Apsauginiai miškai – laukų apsauginiai miškai
14.	0,22	Privatus miškas	III grupė. Apsauginiai miškai – laukų apsauginiai miškai
15.	0,51	Privatus miškas	III grupė. Apsauginiai miškai – laukų apsauginiai miškai
16.	0,22	Privatus miškas	III grupė. Apsauginiai miškai – laukų apsauginiai miškai
17.	0,01	Privatus miškas	IV grupė. Ūkiniai miškai
18.	0,01	Privatus miškas	III grupė. Apsauginiai miškai – laukų apsauginiai miškai
Viso:	12,61		

* - „Sklypų ribų schema M 1:5000“

Miško žemė gali būti paverčiama kitomis naudmenomis tik išimtiniais atvejais, numatytais Lietuvos Respublikos miškų įstatymo 11 straipsnio 1 dalyje, tame tarpe ir inžinerinės infrastruktūros teritorijoms, apimančioms komunikacinius koridorius, inžinerinius tinklus, susisiekimo komunikacijas ir aptarnavimo objektus formuoti. Kadangi dalyje sklypų planuojama miško žemę paversti kitomis naudmenomis valstybinės reikšmės miškų plotuose, Lietuvos Respublikos miškų įstatymo 11 straipsnio 6 dalyje nurodyti teritorijų planavimo dokumentai gali būti tvirtinami tik Lietuvos Respublikos Vyriausybei Valstybinės reikšmės miškų plotų schemų rengimo tvarkos aprašo nustatyta tvarka patikslinus valstybinės reikšmės miškų plotų schemas.

Rengiant techninį projektą pagal topografinį planą turi būti atlikta medžių taksacija, nustatytas faktinis kertamų medžių kiekis bei iškertamo miško plotas, kuris gali skirtis nuo Valstybės miškų kadastro duomenų. Miško žemę paverčiant kitomis naudmenomis iškirtos medienos naudojimą reglamentuoja Miško žemės pavertimo kitomis naudmenomis ir kompensavimo už miško žemės pavertimą kitomis naudmenomis tvarkos aprašas.

2.3. Susisiekimo komunikacijų plėtojimo sprendiniai

Valstybinės reikšmės magistralinio kelio A5 Kaunas–Marijampolė–Suvalkai ruožo nuo 56,83 iki 97,06 km rekonstravimo specialiajame plane pateikti susisiekimo komunikacijų sprendiniai (kelio važiuojamosios dalies plotis ir apjungiamųjų kelių plotis, planuojamos skirtingų lygių sankryžos, sankirtos, tuneliniai pravažiai, viadukai, triukšmo slopinimo priemonės, aplinkosauginės priemonės gyvūnams) yra preliminarūs ir turi būti tikslinami techninio darbo projekto rengimo metu neinicijuojant specialiojo plano koregavimo ir/ar keitimo procedūros.

2.3.1. Susisiekimo komunikacijų trasa

Rekonstruojamas kelio ruožas išsidėstęs pietinėje Lietuvos dalyje, Marijampolės ir Kalvarijos savivaldybių teritorijose (toliau - kelias). Nuo 56,83 iki 76,33 km kelias driekiasi Marijampolės savivaldybės teritorijoje, nuo 76,33 iki 97,06 km – Kalvarijos savivaldybės teritorijoje. Trasos pabaigoje kelias kerta valstybinę Lietuvos – Lenkijos respublikų sieną. Esamoje padėtyje kelias atitinka II techninės kategorijos parametrus, yra dviejų eismo juostų, asfalto dangos plotis – 9,0 m, kelkraščių pločiai svyruoja nuo 1,50 iki 3,0 m.

Dėl išaugusio eismo intensyvumo ir didelio avarijų skaičiaus kelią numatoma rekonstruoti pagal AM kategorijos parametrus: išplatinėti iki 4 eismo juostų, viduryje įrengiant 5,50 m pločio skiriamąją juostą, abejose pusėse įrengti apjungiamuosius kelius, panaikinti vieno lygio sankryžas ir nuovažas.

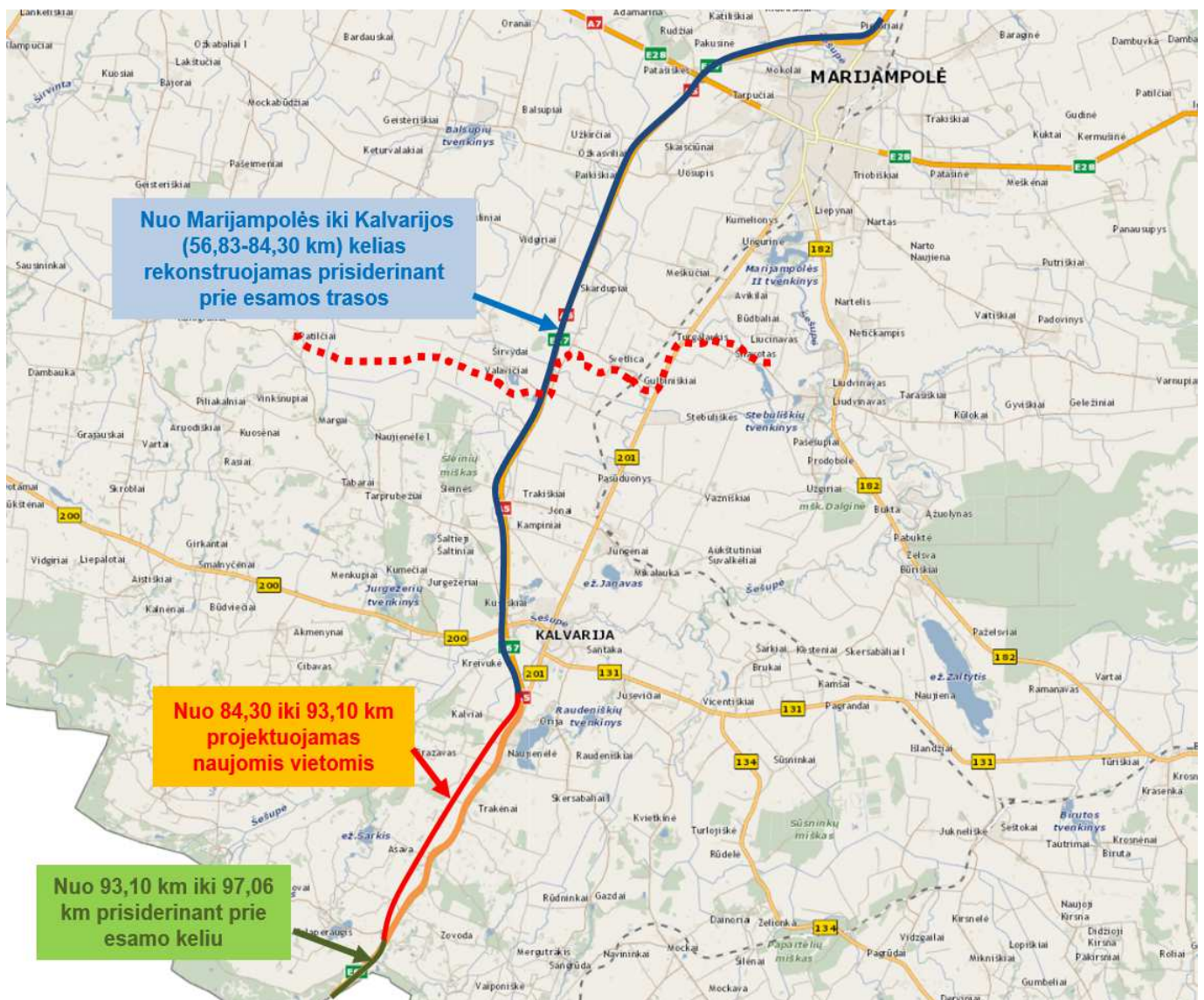
Kelio rekonstravimo projektu sprendžiami šie pagrindiniai uždaviniai:

- 1) Važiavimo greitį padidinti iki 130 km/val.;
- 2) Sumažinti avaringumą ir pagerinti eismo saugumą;
- 3) Tranzitinį transportą atskirti nuo vietinio;
- 4) Panaikinti visas vieno lygio sankryžas ir nuovažas;
- 5) Sankryžas rengti išlaikant 5 km atstumą tarp jų;
- 6) Įgyvendinti nustatytus aplinkosauginius reikalavimus.

Rengiant rekonstruojamo kelio Specialiojo plano sprendinius buvo atsižvelgta į esamo kelio geometrinius parametrus, šalia kelio esančias urbanizuotas teritorijas ir aplinkosauginiu požiūriu svarbias teritorijas. Ruože nuo 56,83 iki 84,30 km esamas kelias statytas laikotarpyje nuo 1975 iki 1990 metų, praktiškai visame ruože jo geometriniai parametrai plane ir išilginiame profilyje atitinka AM kategorijos parametrus. Šiame ruože kelią numatoma rekonstruoti prisiderinant prie esamos trasos, išskyrus du trumpus ruožus nuo 57,30 iki 58,70 km ir nuo 62,50 iki 63,50 km, kur dėl horizontalių kreivių spindulių didinimo rekonstruojamo kelio trasa atitolsta nuo esamo kelio. Visame ruože nuo 56,83 iki 84,30 km ilgyje kelias platinamas į dešinę pusę, išskyrus atkarpą nuo 71,80 iki 78,30 km, kur dėl 75,30 km dešinėje esančio Pasūduonės tvenkinio ir 79,50 km dešinėje esančio Kampinių piliakalnio, kelias platinamas į kairę pusę. Detalūs platinamų ruožų ilgiai ir padėtyš pateikiami žemiau esančioje lentelėje.

Esamo kelio ruožas nuo 84,30 iki 93,10 km yra itin problematiškas, einantis tankiai apgyvendintomis vietovėmis. Šiame ruože kelias yra vingiuotas, yra net 8 horizontalios kreivės, kurių spinduliai kinta nuo R-600 iki R-900, t. y. tenkina tik 90 km /val. greitį. Esamo kelio išilginio profilio parametrai netenkina AM kategorijai keliamų reikalavimų. Dėl šių priežasčių nėra galimybės maksimaliai išnaudoti esamą kelią. Atsižvelgiant į išdėstytas aplinkybes šiame ruože kelias suprojektuotas naujomis vietomis, nuo esamo kelio nauja trasa nutolsta apie 0,63 km. Rengiant trasos naujomis vietomis projektinius sprendinius buvo laikomasi tvarios (darnios) plėtros principo planavime – socialinių, ekonominių ir aplinkosauginių interesų derinimo. Buvo atsižvelgta į:

- 1) saugomų teritorijų išsidėstymą „Natura 2000“ biosferos poligone, ekologinės pusiausvyros išlaikymą;
- 2) vietovės apgyvendinimą (miesto gyvenamąsias teritorijas, kaimo gyvenamąsias teritorijas);
- 3) esamą žemėnaudą;
- 4) vietinę infrastruktūrą, vietinių kelių tinklą;
- 5) komercinę veiklą nagrinėjamoje vietovėje ir palankias verslo vystymosi galimybes;
- 6) geologines sąlygas ir geodeziją.



2.3.2 pav. Rekonstruojamo kelio trasa

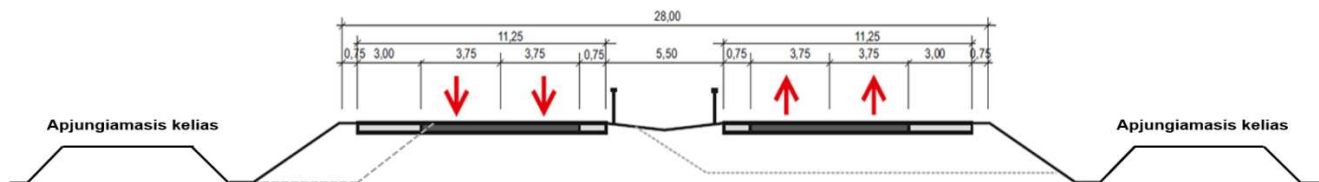
Ties 93,10 km naujomis vietomis suprojektuota trasa įsijungia į esamą kelią ir iki trasos pabaigos (97,06 km), 3,96 km ruože eina esama trasa. Šiame ruože numatoma rekonstruoti kelią esama trasa prisiderinant prie esamų Kalvarijos pasienio posto infrastruktūros įrenginių. Trasos pabaigoje rekonstruojamas kelias kerta valstybinę Lietuvos ir Lenkijos respublikų sieną. Sienos kirtimo vieta patvirtinta tarpvalstybiniu susitarimu, kurį pasirašė Lietuvos automobilių direkcijos prie Susisiekimo ministerijos ir Lenkijos krašto kelių ir autostradų direkcijos atstovai. Sienos kirtimo vietoje rekonstruojamo kelio geometriniai parametrai suderinti su Lenkijos teritorijoje parengtais kelio projekciniais sprendiniais.

2.3.1. lentelė. Kelio platinimo rodikliai

Kelio padėtis	Ruožo ilgis
Kelias platinamas į dešinę pusę nuo 56,83 iki 71,80 km	14,97 km
Kelias platinamas į kairę pusę nuo 71,80 iki 78,30 km	6,50 km
Kelias platinamas į dešinę pusę nuo 78,30 iki 84,30 km	6,00 km
Kelias rengiamas nauja trasa nuo 84,30 iki 93,10 km – 8,80 km	8,80 km
Platinamas esamas kelias nuo 93,10 iki 97,06 km – 3,96 km	3,96 km

2.3.2. Susisiekimo komunikacijų statiniai

Pagal Specialiojo plano sprendinius numatoma rekonstruoti jau esamus kelio statinius ir įrengti naujus: esamą kelią išplatinti iki 4 eismo juostų, abejose pusėse įrengti apjungiamuosius kelius, įrengti naujas skirtingų lygių sankryžas ir sankirtas, įrengti tunelinius pravažiavimus ir viadukus, numatyti aplinkosaugines priemones, rekonstruoti esamus ir pastatyti naujus tiltus.

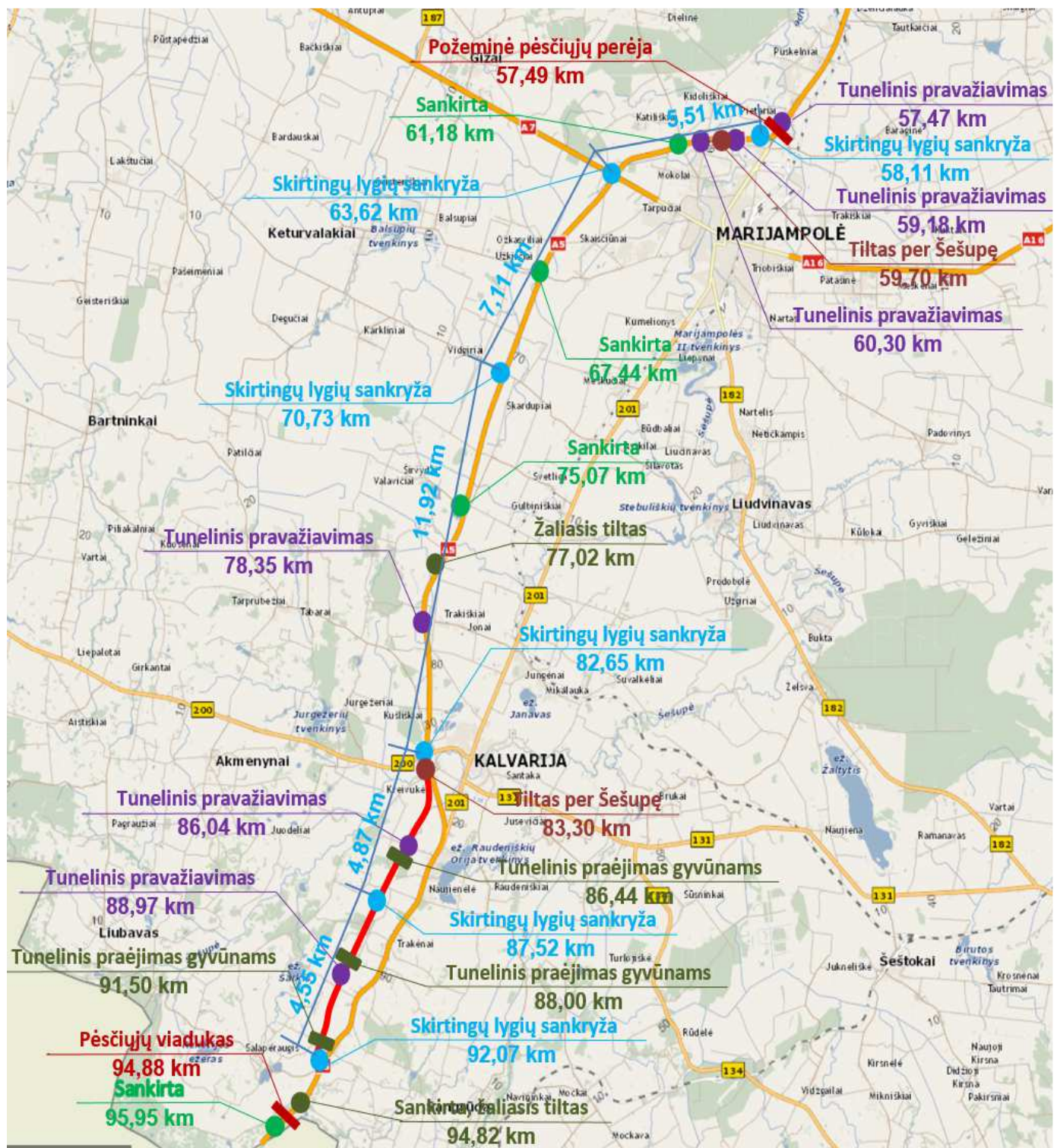


2.3.1. pav. Rekonstruojamo kelio skersinis profilis

Kelias rekonstruojamas pagal AM kategorijos reikalavimus, naujai statomi apjungiamieji keliai suprojektuoti pagal IV techninės kategorijos reikalavimus. Rekonstruojamas ir naujai statomi statiniai turi tenkinti šiuos rodiklius:

Kelias	A5 kelias	Apjungiamieji keliai
Kategorija	AM	IV kat.
Projektinis greitis, km/h	130	90
Skersinių profilių parametrai		
1. Kelio dangos		
1.1. eismo juostų skaičius, vnt.	4	2
1.2. eismo juostos plotis, m	3,75	3,00
1.3. važiuojamosios dalies plotis, m	2×7,50	6,00
1.4. kelio dangos plotis (važiuojamoji dalis, saugos ir sustojimo juostos), m	2×11,25	7,00
1.5. skersinis kelio nuolydis, %	2,5/2,5	2,5/2,5
1.6. viražo nuolydžiai, %	2,5- 4,0	2,5- 4,0
2. Saugos ir sustojimo juostos		
2.1. kraštinės saugos juostos plotis, m	2×0,50	2×0,50
2.2. vidinės saugos juostos plotis, m	2×0,75	–
2.3. sustojimo juostos plotis, m	2×2,50	–
3. Kelkraščiai		
3.1. Kelkraščio plotis, m	2×0,75	2×1,00
3.2. Dėl atitvarų įrengimo išplatinto kelkraščio plotis, m	2×1,50	2×1,50
4. Skiriamoji juosta		
4.1. skiriamosios juostos plotis (dominuojantis), m	5,50	–
5. Kelio plotis (be paplatinimų)	29,50	9,00
Kelio elementų parametrai		
Mažiausi horizontalių kreivių spinduliai, m		
- kai nėra viražo	4000	1500
- kai yra viražas	1500	600
Mažiausi vertikalinių kreivių spinduliai, m		
- išgaubtų	15000	4500
- įgaubtų	5500	3000
Didžiausias išilginis nuolydis, %	4,0	5,0

Visų naujai statomų ir rekonstruojamų kelio statinių (skirtingų lygių sankryžų, sankirtų, tunelinių pravažiavimų, pėsčiųjų perėjų, tiltų per upes, žaliųjų tiltų, tunelinių praėjimų gyvūnams, triukšmo užtvarų) vietos ir parametrai parinkti atsižvelgiant į esamų kelių tinklą, esamo kelio parametrus, šalia kelio esančias urbanizuotas teritorijas, esamas reljefo sąlygas, aplinkosauginius kriterijus, saugomas teritorijas, socialinę aplinką ir šalia kelio esančius verslo objektus.



2.3.3 pav. Statinių išdėstymo planas

Lentelėje pateikiami naujai statomų ir rekonstruojamų kelio statinių vietų parinkimo kriterijai ir pagrindiniai parametrai:

Statinio vieta A5 kelyje	Susikirtimo tipas	Pastabos
57,47 km	Tunelinis privažiavimas (rekonstruojamas)	Dėl pasikeitusios A5 kelio planinės padėties esamą tunelinį viaduką numatoma perstatyti.
57,49 km	Požeminė pėsčiųjų perėja (projektuojama)	Tunelinio pravažiavimo priegose nuatyta įrengti požeminę pėsčiųjų perėją.
58,11 km	Skirtingų lygių sankryža (rekonstruojama)	Kerta sankryžos jungiamasis kelias (Marijampolės m. Kauno g.). Dėl pasikeitusios A5 kelio planinės padėties esamą sankryžą numatoma rekonstruoti, nugriauti esamą ir įrengti naują viaduką sankryžos jungiamajame kelyje virš A5 kelio.
59,18 km	Tunelinis pravažiavimas (projektuojamas)	Kerta Marijampolės m. Gėlyno g. Įrengiamas tunelinis pravažiavimas.
59,70 km	Tiltas (esamas rekonstruojamas, projektuojami 3 nauji)	Upė Šešupė. Esamas tiltas per upę rekonstruojamas. Dešinei A5 kelio važiuojamajai daliai bei apjungiamiesiems keliams statomi nauji tiltai.
60,30 km	Tunelinis pravažiavimas (projektuojamas)	Kerta vietinės reikšmės kelias, jungiantis Mokolų gyv. su kitomis gyvenvietėmis, kurios yra kitoje A5 kelio pusėje. Įrengiamas tunelinis viadukas.
61,18 km	Sankirta (projektuojama)	Kerta rajoninis kelias Nr. 2607 Mokolai – Šunskai - Tursučiai. Kertančiam keliui įrengiamas viadukas.
63,62 km	Skirtingų lygių sankryža (rekonstruojama)	Kerta magistralinis kelias A7 Marijampolė-Kybartai-Kaliningradas. Keičiama eismo organizavimo schema sankryžoje, eismas organizuojamas per dvi žiedinės sankryžos. Esamas viadukas perstatomas.
67,44 km	Sankirta (projektuojama)	Kerta rajoninis kelias Nr. 2609 Marijampolė-Balsupiai. Kertančiam keliui įrengiamas viadukas.
70,73 km	Skirtingų lygių sankryža (projektuojama)	Kerta rajoninis kelias Nr. 5122 Ožkabaliai-Turgalaukis-Liudvinavas. Kertančiam keliui statomas viadukas, skirtingų lygių sankryžoje eismas organizuojamas per dvi žiedinės sankryžos.
75,07 km	Sankirta (projektuojama)	Kerta rajoninis kelias Nr. 2620 Gulbiniškiai-Valavičiai. Kertančiam keliui įrengiamas viadukas.
77,02 km	Žaliojo tiltas gyvūnų migracijai	Statomas naujas tiltas.
78,35 km	Tunelinis pravažiavimas (projektuojamas)	Kerta Trakiškių gyv. Laukų g. (Kalvarijos sav.). Įrengiamas tunelinis viadukas.
82,65 km	Skirtingų lygių sankryža (rekonstruojama)	Kerta krašto kelias Nr. 200 Kalvarija-Gražiškiai-Vištys; Įsijungia rajoninės reikšmės privažiuojamasis kelias prie Kalvarijos miesto Nr. 2650 nuo valstybinės reikšmės magistralinio kelio A5 Kaunas - Marijampolė - Suvalkai bei rajoninis kelias Nr.5107 Vilkaviškis-Kalvarija. Dešinei A5 kelio važiuojamajai daliai bei apjungiamiesiems keliams statomi nauji viadukai (3 vnt.). Sankryžos ribose įrengiamos 4 žiedinės sankryžos.
83,30 km	Tiltas (esamas rekonstruojamas, projektuojami 3 nauji)	Upė Šešupė ir šalia kerta rajoninis kelias Nr. 2651 Kreivukė-Kalvarija. Esamas tiltas per upę ir virš kelio Nr. 2651 rekonstruojamas. Dešinei A5 kelio važiuojamajai daliai bei apjungiamiesiems keliams statomi nauji tiltai (3 vnt.).
86,04 km	Tunelinis pravažiavimas (projektuojamas)	Kerta vietinės reikšmės kelias, jungiantis Kalvių gyv. (Kalvarijos sav.) su esamu valstybinės reikšmės magistraliniu keliu A5 Kaunas - Marijampolė - Suvalkai. Įrengiamas tunelinis viadukas.
86,44 km	Tunelinis praėjimas gyvūnams (projektuojamas)	Pagal SPAV ataskaitoje pateiktą informaciją įrengiamas tunelinis praėjimas gyvūnams.
87,52 km	Skirtingų lygių sankryža (projektuojama)	Kerta vietinės reikšmės kelias (Pievų g.), jungiantis Brazavos gyv. (Kalvarijos sav.) su esamu valstybinės reikšmės magistraliniu keliu A5 Kaunas - Marijampolė - Suvalkai. Kertančiam keliui statomas viadukas, įrengiamos dvi žiedinės sankryžos. Per sankryžą į A5 kelią numatytas pateikimas iš kelio Nr. 131 Alytus-Simnas-Kalvarija
88,00 km	Tunelinis praėjimas gyvūnams (projektuojamas)	Pagal SPAV ataskaitoje pateiktą informaciją įrengiamas tunelinis praėjimas gyvūnams.
88,97 km	Tunelinis pravažiavimas (projektuojamas)	Kerta vietinės reikšmės kelias (Ramybės g.), jungiantis Brazavos gyv. (Kalvarijos sav.) su esamu valstybinės reikšmės magistraliniu keliu A5 Kaunas - Marijampolė - Suvalkai. Įrengiamas tunelinis viadukas.
91,50 km	Tunelinis praėjimas gyvūnams (projektuojamas)	Pagal SPAV ataskaitoje pateiktą informaciją įrengiamas tunelinis praėjimas gyvūnams.

Statinio vieta A5 kelyje	Susikirtimo tipas	Pastabos
92,07 km	Skirtingų lygių sankryža (projektuojama)	Kertančiajam keliui statomas viadukas, įrengiamos dvi žiedinės sankryžos. Per sankryžą numatomas patekimas iš senojo A5 kelio (statusas bus pakeistas po A5 rekonstrukcijos) į naujai rekonstruotą kelią, sankryža atliks jungties vaidmenį tarp senojo A5 kelio ir kelio 2615 Salaperaugis–Liubavas–Aleksandravas. Per sankryžą numatyta galimybė patekti į rekonstruotą A5 kelią iš pasienio ruože esančių komercinės paskirties teritorijų.
94,82 km	Sankirta, žaliasis tiltas gyvūnų migracijai (projektuojama)	Kerta Lietuvos-Lenkijos pasienio rokadinis kelias. Statomas naujas tiltas.
94,88 km	Pėsčiųjų viadukas (projektuojamas)	Projektuojami Valstybės sienos apsaugos tarnybos Lazdijų rinktinės Kalvarijos užkardos teritorijoje.
95,95 km	Viadukas (projektuojamas)	

Rekonstruojamas kelias driekiasi mažai urbanizuotomis teritorijomis, todėl pėsčiųjų dviračių takų tinklas pertvarkomas tik Marijampolės prieigose skirtingų lygių sankryžos 58,11 km ribose. Esamoje padėtyje pėsčiųjų dviračių takas, jungiantis Marijampolės miestą ir Puskelnių kaimą, įrengtas esamos skirtingų lygių sankryžos ribose. Pasikeitus sankryžos planinei padėčiai ir perorganizavus eismo judėjimo schemą, esamą dviračių taką būtina numatyti naujoje vietoje. Nuo 56,53 km pėsčiųjų dviračių taką numatyta rengti dešinėje pagrindinio kelio pusėje ant tos pačios sankasos kartu su apjungiamuoju keliu. Per 57,49 km suprojektuotą požeminę pėsčiųjų perėją pėstieji ir dviratininkai nukreipiami į kairę kelio pusę. Nuo požeminės perėjos iki Marijampolės pėsčiųjų dviračių takas numatytas kairėje sankryžos jungiamojo kelio Marijampolė–Kaunas pusėje. Taką numatyta rengti ant atskiros sankasos už sankryžos jungiamojo kelio pakelės griovio ribų. Rengiamo pėsčiųjų dviračių tako dangos plotis, tiek rengiant ant tos pačios sankasos su apjungiamuoju keliu, tiek ant atskiros sankasos už pakelės griovio – 2,50 m. Ruože, kur takas rengiamas ant tos pačios sankasos su apjungiamuoju keliu, techninio projekto renginio metu būtina numatyti apsauginius atitvarus pėsčiųjų dviratininkų srautų atskyrimui nuo kelio važiuojamosios dalies.

2.3.3. Susisiekimo komunikacijų apsaugos zonos.

Kelio apsaugos zona.

Siekiant sudaryti saugias eismo sąlygas, nuo kelio briaunų į abi puses nustatoma kelio apsaugos zona. Jos plotis pagal kelio reikšmę yra:

- | | |
|--|--------------|
| 1) magistralinių kelių | po 70 metrų; |
| 2) krašto kelių | po 50 metrų; |
| 3) rajoninių kelių | po 20 metrų; |
| 4) vietinės reikšmės I–III kategorijos kelių | po 10 metrų. |
| 5) vietinės reikšmės IV kategorijos kelių | po 3 metrus. |

Straipsnio dalies pakeitimai:

Nr. XII-1083, 2014-07-17, paskelbta TAR 2014-08-01, i. k. 2014-10749

Kelio apsaugos zonas miestuose, kaimo gyvenamosiose vietovėse įstatymų nustatyta tvarka gali tikslinti Teritorijų planavimo įstatyme numatyti planavimo organizatoriai, turintys teisę tvirtinti teritorijų planavimo dokumentus (bendruosius, detaliuosius, specialiuosius planus).

Darbų vykdymas keliuose ir jų apsaugos zonose:

1. Keliuose, kelių juostose ir jų apsaugos zonose dirbti įvairius darbus be kelio savininko leidimo draudžiama. Techninės eismo reguliavimo priemonės suderinusios su policija įrengia kelius prižiūrinčios įmonės.

Straipsnio dalies pakeitimai:

Nr. X-1769, 2008-11-06, Žin., 2008, Nr. 135-5229 (2008-11-25), i. k. 10810101STA00X-1769

2. Kelių apsaugos zonose leidžiama statyti statinius ar įrenginius laikantis Statybos įstatymo, atsižvelgiant į kelių plėtros perspektyvą bei saugaus eismo reikalavimus, pagal normatyvinių statybos techninių dokumentų nustatytą

tvarką ir suderintus projektus. Kelių apsaugos zonose rudens, žiemos ir pavasario laikotarpiais leidžiama statyti laikinus sniegą sulaikančius įrenginius.

3. Kelių apsaugos zonose draudžiama:

- 1) statyti gyvenamuosius namus, visuomeninius ir kitus pastatus, kurie nesusiję su transporto priemonių ir keleivių aptarnavimu;
- 2) statyti paminklinius akcentus-simbolius, įrengti karjerus, vandens telkinius, sandėliuoti medžiagas be kelio ir žemės savininko (valdytojo) leidimo.

Straipsnio dalies pakeitimai:

Nr. X-1769, 2008-11-06, Žin., 2008, Nr. 135-5229 (2008-11-25), i. k. 1081010ISTA00X-1769

4. Draudžiama įrengti išorinę reklamą keliuose, virš kelių, kelių juostose ir jų apsaugos zonose, išskyrus standus, eismo dalyvių informuojančius apie kelio būklę. Išorinę reklamą įrengti draudžiama gatvėse ir prie jų, jeigu ji gali užstoti technines eismo reguliavimo priemones, pabloginti matomumą, akinti eismo dalyvių, kelti pavojų eismo dalyviams. Taip pat draudžiama naudoti reklamą, imituojančią kelio ženklus ir (arba) naudojančią kelio ženklų simboliką.

Papildyta straipsnio dalimi:

Nr. X-1769, 2008-11-06, Žin., 2008, Nr. 135-5229 (2008-11-25), i. k. 1081010ISTA00X-1769

5. Kelio apsaugos zonose esančius antžeminius ar požeminius inžinerinius tinklus prižiūri jų savininkai. Šie tinklai tiesiami ir rekonstruojami pagal patvirtintus projektus. Darbams atlikti būtina gauti kelio ir žemės valdytojo ar jos savininko leidimą.

Straipsnio dalies numeracijos pakeitimas:

Nr. X-1769, 2008-11-06, Žin., 2008, Nr. 135-5229 (2008-11-25), i. k. 1081010ISTA00X-1769

2.4. Aptarnavimo infrastruktūros sprendiniai

Rengiant Specialiojo plano sprendinius numatyta rekonstruoti esamus arba įrengti naujus eismo dalyvių aptarnavimo statinius.

Autobusų sustojimai.

2.4.1. lentelė. Autobusų sustojimai.

Kelio Nr.	Km	Kelio pusė	Auto pavidalas	Padėtis po kelio rekonstravimo	Pastaba
A5	57,42	Kairėje	-	Esamas autobusų sustojimas prie A5 naikinamas, naujai rengiamas prie skirtingų lygių sankryžos jungiamojo kelio Marijampolė–Kaunas.	
A5	57,43	Dešinėje	-	Esamas autobusų sustojimas prie A5 naikinamas, naujai rengiamas prie dešinėje A5 kelio pusėje suplanuoto apjungiamojo kelio, kuris įsijungia į šalia Pietarių gyvenvietės planuojamą žiedinę sankryžą.	
A5	87,43	Kairėje	-	Lieka esamoje padėtyje prie senojo A5 kelio I alternatyva buvo atmesta.	
A5	87,56	Dešinėje	-		
A5	88,68	Kairėje	-		
A5	88,79	Dešinėje	-		
A5	91,62	Kairėje	-	Lieka prie senojo A5 kelio, kuris po rekonstrukcijos atliks apjungiamojo kelio funkcijas.	
A5	91,66	Dešinėje	-	Lieka prie senojo A5 kelio, kuris po rekonstrukcijos atliks apjungiamojo kelio funkcijas.	
A5	93,68	Kairėje	-	Esamas autobusų sustojimas prie A5 naikinamas, naujai rengiamas prie dešinėje A5 kelio pusėje suplanuoto apjungiamojo kelio.	
A5	93,73	Dešinėje	-	Esamas autobusų sustojimas prie A5 naikinamas, naujai rengiamas prie dešinėje A5 kelio pusėje suplanuoto apjungiamojo kelio.	

Kelio Nr.	Km	Kelio pusė	Auto paviljonas	Padėtis po kelio rekonstravimo	Pastaba
A5	94,4	-	-	Sustojimo aikštelė prie buvusių valiutos keitimo punktų naikinama.	Pasienio teritorija
A5	96,12	-	-	Paliekama esamoje padėtyje.	Pasienio teritorija
A5	96,8	-	-	Paliekama esamoje padėtyje.	Pasienio teritorija

Poilsio ir automobilių stovėjimo aikštelės.

Vadovaujantis Lietuvos automobilių kelių direkcijos prie Susisiekimo ministerijos projekto parengimo paslaugų vykdymo posėdžio protokolo 2018 m. birželio 27d. Nr. 6-583 nutarimo punktu Nr. 4, rengiant Specialiojo plano sprendinius būtina numatyti (4.1) ties Kalvarijos pasienio kontrolės punktu esančios krovinių automobilių stovėjimo aikštelės plėtrą ir (4.2) naują krovinių automobilių stovėjimo aikštelę šalia Marijampolės miesto (ties sankryža su valstybinės reikšmės magistraliniu keliu A7 Marijampolė–Kybartai–Kaliningradas). Naujai numatoma aikštelė ties sankryža su magistraliniu keliu A7 Marijampolė–Kybartai–Kaliningradas rengiama kairėje rekonstruojamo kelio pusėje ties 64,0 km. Pateikimas į aikštelę planuojamas iš žiedinės sankryžos, kuri rengiama skirtingų lygių sankryžos ribose. Aikštelė numatyta strategiškai patraukioje vietoje į kurią pateikimas per skirtingų lygių sankryžą vienodai užtikrinamas iš rekonstruojamo ir magistralinio kelio A7 Marijampolė–Kybartai–Kaliningradas. Planuojamos aikštelės užimamas plotas 10,5 ha. Detalus eismo organizavimo sprendiniai aikštelės viduje, stovėjimo vietų išdėstymas ir kitos inžinerinės aptarnavimo priemonės bus detalizuotos techninio darbo projekto rengimo metu.

Poilsio aikštelė transeuropinio transporto tinklo A5 Kaunas–Marijampolė–Suvalkai ir A7 Marijampolė–Kybartai sankryžoje numatyta atsižvelgiant į 2013 m. gruodžio 11 d. Reglamento Nr. 1315/2013 „Dėl Sąjungos transeuropinio transporto tinklo plėtros gairių“ 39.2. C straipsnis „Infrastruktūros reikalavimai“ nuostatas: poilsio aikštelių įrengimas automagistralėse maždaug kas 100 km atsižvelgiant į visuomenės, rinkos ir aplinkos poreikius, siekiant komercinius kelių naudotojus aprūpinti tinkamu kiekiu stovėjimo vietų ir užtikrinti tinkamą saugos ir saugumo lygį.



2.4.1. pav. Poilsio aikštelės vieta transeuropinio kelių tinklo atžvilgiu

95,2 km ties Kalvarijos pasienio kontrolės punktu esančios krovinių automobilių stovėjimo aikštelės plotą numatyta išplėsti. Esamoje padėtyje aikštelės užimamas plotas yra 4,2 ha, pagal Specialiojo plano sprendinius aikštelės užimamą plotą numatyta padidinti iki 5,2 ha. Pateikimas į aikštelę numatytas iš apjungiamojo kelio, į kurį patenkama per 92,07 km planuojamą skirtingų lygių sankryžą arba per Kalvarijos pasienio punkto teritoriją.

Specialiojo plano sprendiniuose planuojama rekonstruoti Kalvarijos pasienio punktą. Pasienio punkto teritorijoje

planuojamos aikštelės transporto priemonių sustojimui, tikrinimui, apžiūrai. Patekimas į pasienio punkto aikšteles numatytas tiek iš rekonstruojamo kelio, tiek iš apjungiamųjų kelių. Aikštelės teritorijoje numatyti viadukai transporto priemonėms ir pėstiesiems. Transporto viaduko paskirtis yra užtikrinti galimybę transporto priemonės apsisukti ir grįžti į savo respubliką (Lietuvos arba Lenkijos) teritorijas, bei pasienio ir kitų tarnybų funkcionavimui. Detalus pasienio punkto aikštelių sprendiniai bus tikslinami techninio darbo projekto rengimo metu, gavus projektavimo sąlygas iš pasienyje dirbančių struktūrų (VSAT, Muitinės departamentas).

Specialiojo plano sprendiniuose numatyta panaikinti 65,8 ir 79,75 km kairėje kelio pusėje esančias poilsio aikšteles.

Transporto aptarnavimui ir eismo dalyviams skirti paslaugų statiniai, kurie nėra valstybinės reikšmės automobilių kelių infrastruktūros objektai.

Į visus statinius, kurie nėra valstybinės reikšmės automobilių kelių infrastruktūros objektai (degalinės, kavinės, moteliai ir t.t.) ir yra už kelio sklypo ribų, patekimas pagal Specialiojo plano sprendinius numatytas iš apjungiamųjų kelių. Patekimas į apjungiamuosius kelius iš rekonstruojamo kelio galimas tik per skirtingų lygių sankryžas (58,11 km, 63,62 km, 70,73 km, 82,65 km, 87,52 km ir 92,07 km) ir per Kalvarijos pasienio punkto 95,20 km esančią teritoriją.

2.4.2. lentelė. Aptarnavimo infrastruktūra prie kelio ruože 56,83 – 97,06 km.

Kelio Nr.	Km	Tipas	Kelio pusė	Pavadinimas	Sprendiniai
A5	57,57	Degalinės	Kairėje	Baltic Petroleum	Lieka esamoje padėtyje, įvažiavimas per skirtingų lygių sankryžos jungiamąjį kelią Marijampolė–Kaunas, išvažiavimas per žiedinę sankryžą į jungiamąjį kelią.
A5	58,519	Degalinės	Kairėje	Orlen	Lieka esamoje padėtyje, patekimas per skirtingų lygių sankryžos jungiamąjį kelią Kalvarija–Marijampolė.
A5	59,15	Degalinės	Dešinėje	Dujų degalinė	Dalis degalinės sklypo su operatorinės pastatu patenka į suformuotą kelio sklypą, patekimas į likusį degalinės sklypą iš Gėlyno gatvės (tunelinio pravažiavimo).
A5	65,769	Poilsio, degalinės	Kairėje	Emsi	Poilsio aikštelė naikinama, degalinė lieka esamoje padėtyje, patekimas iš apjungiamojo kelio.
A5	79,737	Poilsio	Kairėje	Parking Lot	Poilsio aikštelė naikinama.
A5	80,52	Degalinės	Kairėje	Vakoil	Lieka esamoje padėtyje, patekimas iš apjungiamojo kelio.
A5	83,384	Degalinės	Kairėje	Rotada	Lieka esamoje padėtyje, patekimas iš apjungiamojo kelio.
A5	86,974	Degalinės	Kairėje	Aris Tankstelle	Lieka esamoje padėtyje prie senojo A5 kelio, I alternatyva buvo atmesta.
A5	89,579	Degalinės	Kairėje	Lukoil	
A5	89,648	Degalinės	Dešinėje	Statoil	
A5	89,896	Degalinės	Kairėje	Statoil	
A5	92,262	Degalinės	Dešinėje	Lukoil	Lieka esamoje padėtyje, patekimas iš apjungiamojo kelio.
A5	93,628	Degalinės	Dešinėje	Neste Oil	Lieka esamoje padėtyje, patekimas iš apjungiamojo kelio.
A5	93,771	Degalinės	Kairėje	Neste Oil	Lieka esamoje padėtyje, patekimas iš apjungiamojo kelio.
A5	93,812	Degalinės	Dešinėje	RV transport	Lieka esamoje padėtyje, patekimas iš apjungiamojo kelio.
A5	94,503	Degalinės	Kairėje	Baltic Petroleum	Lieka esamoje padėtyje, patekimas iš apjungiamojo kelio.
A5	94,87	Degalinės	Dešinėje	Alauša	Degalinė statoma, patekimas iš apjungiamojo kelio.
A5	95	Poilsio	Dešinėje	Ridma. Sunkvežimių stovėjimo aikštelė	Lieka esamoje padėtyje, patekimas iš apjungiamojo kelio. Numatytas aikštelės išplėtimas.
A5	95,25	Kavinė	Dešinėje	Kavinė-Baras	Sklypas paimamas visuomenės poreikiams. Kavinė naikinama.

2.5. Inžinerinės infrastruktūros sprendiniai

Rekonstruojamo kelio planuojamo koridoriaus teritorijoje išsidėstę arba jį kerta inžineriniai tinklai: 0,4 kV, 10 kV, 35 kV, 110 kV ETL tinklai, telekomunikacijų tinklai, vandentiekio ir kanalizacijos tinklai, dujotiekis, kelio apšvietimo tinklai. Šalia rekonstruojamo kelio įrengti melioracijos statiniai. Visus inžinerinius tinklus, trukdančius kelio rekonstrukcijos sprendiniams, numatyta rekonstruoti arba iškelti.

Inžineriniai tinklai turi būti aptarnaujami ir naudojami, vadovaujantis Lietuvos Respublikoje galiojančiais įstatymais, statybos techniniais reglamentais, specialiosiose žemės ir miško naudojimo sąlygose LRV Nutarimo Nr. 343 1992 05 12 (Žin., 1992, Nr. 22-652; 2004, Nr. 21-642) nustatytais apsaugos zonų reikalavimais.

Inžinerinių tinklų rekonstravimas arba iškėlimas kelio juostoje turi būti vykdomas vadovaujantis Automobilių kelių juostos naudojimo inžineriniams tinklams kloti bendrųjų taisyklių BT ITK 09 (toliau – BT ITK 09), patvirtintų Kelių direkcijos generalinio direktoriaus 2009 m. spalio 27 d. įsakymu Nr. V-329, nuostatomis.

Vadovaujantis LR Kelių įstatymo 13 straipsnio 5 punkto nuostatomis Kelio apsaugos zonose esančius antžeminius ar požeminius inžinerinius tinklus prižiūri jų savininkai. Šie tinklai tiesiami ir rekonstruojami pagal patvirtintus projektus. Specialiojo plano galiojimo ribose inžinerinių tinklų tiesimui, aptarnavimui ir naudojimui servitutai nenustatomi.

Elektros tinklai. Rengiant Specialiojo plano sprendinius, susijusius su elektros tinklų vystymu (rekonstravimu, iškėlimu, prisijungimu) specialiojo plano Susisieikimo komunikacijų ir inžinerinės infrastruktūros schemoje M 1:5 000 nustatytos numatomos rekonstruoti elektros linijos, bei numatyti preliminarūs žemės plotai planuojamiems rekonstruoti tinklams. Elektros oro linijų ir elektros kabelinių linijų trasų padėtis tikslinsis, rengiant inžinerinių tinklų rekonstravimo projektus.

Šiems tinklams nustatomos apsaugos zonos pagal LRV nutarimą Nr. 343 VI skyrius, Elektros linijų apsaugos zonos.

Elektros linijų apsaugos zonos:

Elektros oro linijos apsaugos zona – žemės juosta ir oro erdvė tarp dviejų vertikalių plokštumų, lygiagrečių elektros linijos ašiai, matuojant horizontalų atstumą nuo kraštinių jos laidų. Elektros oro linijos apsaugos zonos plotis nustatomas, atsižvelgiant į šios linijos įtampą:

Iki 1 kV - po 2 metrus;

6; 10 kV - po 10 “;

35 Kv - po 15 “;

110 kV - po 20 “;

330 kV - po 30 “;

Požeminės elektros kabelių linijos apsaugos zona – žemės juosta, kurios plotis po 1 metrą nuo linijos konstrukcijų kraštinių taškų. Nuotolis nuo šios linijos iki pastatų ir statinių – 0,6 metro.

Numatomas elektros oro linijų bei kabelinių linijų iškėlimas bus tikslinamas techninio projekto rengimo metu pagal išduotas prisijungimo (projektavimo) sąlygas.

Apšvietimo tinklai. Planuojamoje teritorijoje apšvietimo tinklų įrengimas bus projektuojamas techninio projekto rengimo metu pagal išduotas prisijungimo (projektavimo) sąlygas.

Telekomunikacijų tinklai. Planuojamoje teritorijoje telekomunikacijų tinklų rekonstravimas bus sprendžiamas techniniame projekte pagal išduotas prisijungimo (projektavimo) sąlygas vadovaujantis Lietuvos Respublikos elektroninių ryšių įstatymu ir telekomunikacijų tinklų apsaugos taisyklėmis. Telekomunikacijų tinklai, patenkantys po kelio važiuojamąją dalimi ir į kelio rekonstravimo darbų zonos ribas, numatyti iškelti, nurodant iškeliamų telekomunikacijų tinklų ir įrenginių iškėlimo trasas ir vietas. Esami telekomunikacijų tinklai numatomi rekonstruoti pagal preliminarūs sprendinius, pateikiami Susisieikimo komunikacijų ir inžinerinės infrastruktūros schemoje M 1:5 000. Rekonstruojamų telekomunikacijų tinklų trasos bei įrenginių vietos bus tikslinamos inžinerinių tinklų rekonstravimo techninių projektų rengimo metu.

Pagal LRV Nutarimą Nr. 343 I skyrius, Ryšių linijų apsaugos zonos:

1. Ryšių linijų apsaugos zonoje (žemės juostoje, kurios plotis po 2 metrus abipus požeminio kabelio trasos arba orinės linijos kraštinių laidų ir 3 metrai aplink požeminį ar antžeminį stiprinimo punktą) be raštiško įmonių, aptarnaujančių šias ryšių linijas, leidimo ir darbų metu nesant tos įmonės atstovo draudžiama:

- 1.1. kasti žemę giliau kaip 0,3 metro;
- 1.2. vykdyti statybos, geologinių tyrinėjimų, sprogdinimo darbus;
- 1.3. lyginti gruntą buldožeriais ar kita technika;
- 1.4. sodinti medžius, sandėliuoti medžiagas, pašarus, trąšas, pilti gruntą, kurti laužus;
- 1.5. įrengti transporto priemonių ir mechanizmų aikšteles;
- 1.6. po orinėmis ryšių linijomis vežti negabaritinius krovinius;
- 1.7. užversti ir laužyti įspėjamuosius bei signalinius ženklus.

Vandentiekio, lietaus ir fekalinės kanalizacijos tinklai. Planuojamoje teritorijoje vandentiekio, lietaus ir fekalinės kanalizacijos tinklų rekonstravimas bus sprendžiamas techniniame projekte pagal išduotas prisijungimo (projektavimo) sąlygas. Vandentiekio, lietaus ir fekalinės kanalizacijos tinklai, patenkantys po kelio važiuojamąja dalimi ir į kelio rekonstravimo darbų zonos ribas, numatyti iškelti arba rekonstruoti nurodant iškeliamų tinklų ir įrenginių iškėlimo trasas ir vietas. Esami tinklai numatomi rekonstruoti pagal preliminarinius sprendinius, pateikiami Susisiekimo komunikacijų ir inžinerinės infrastruktūros schema M 1:5 000. Rekonstruojamų tinklų trasos bei įrenginių vietos tikslinsis, rengiant inžinerinių tinklų rekonstravimo projektus.

Vandenviečių apsaugos zonose paviršinis vanduo nuo kelio bus nuvedamas nuo kelio ir išvalomas nuotekų valymo įrenginiuose. Ties Šešupės ir Laikštės upėmis bus įrengti nuotekų valymo šulinėliai su naftos gaudyklėmis. Lietaus nuotekų valymo įrenginių technologija ir techniniai sprendiniai bus parinkti rengiant techninį projektą. Įrengus vandens valymo įrenginių bus vykdomas jų efektyvumo monitoringas:

Tyrimo objektas	Tyrimo periodiškumas	Numatyti veiksmai monitoringo metu nustatytiems trūkumams šalinti
Vandens valymo įrenginių ir pritaikytų priemonių efektyvumo įvertinimas	Pirmus 3 metus – 1 kartą per ketvirtį, vėliau 2 kartus metuose.	Nustačius vandens valymo įrenginių įrengimo trūkumus juos pašalinti. Nustačius vandens valymo įrenginių veikimo efektyvumo neatitikimą deklaruojamam, sureguliuoti įrenginius arba pakeisti kitais

Pagal LRV Nutarimą Nr. 343 XLIX skyrius, vandentiekio, lietaus ir fekalinės kanalizacijos tinklų apsaugos zonos:

1. Vandentiekio, lietaus ir fekalinės kanalizacijos tinklų ir įrenginių apsaugos zona, kai vandentiekio, lietaus ir fekalinės kanalizacijos tinklai ir įrenginiai įrengiami iki 2,5 metro gylyje, yra žemės juosta po 2,5 metro nuo vamzdyno ašies. Vandentiekio, lietaus, fekalinės kanalizacijos tinklų ir įrenginių apsaugos zona, kai vandentiekio, lietaus, fekalinės kanalizacijos tinklai ir įrenginiai įrengiami giliau kaip 2,5 metro, yra žemės juosta po 5 metrus nuo vamzdyno ašies. Magistralinių vamzdynų, kurių skersmuo yra 400 milimetrų ir didesnis, apsaugos zona yra žemės juosta po 10 metrų nuo vamzdyno ašies. Vandens rezervuarų, skaidrintuvų, kaupiklių apsaugos zonos plotis – po 30 metrų, o vandentiekio bokštų, nuotekų siurblių ir kitų įrenginių – ne mažiau kaip po 10 metrų nuo išorinių sienelių.

2. Vandentiekio, lietaus ir fekalinės kanalizacijos tinklų ir įrenginių apsaugos zonose draudžiama:

- 2.1. sandėliuoti pašarus, trąšas bei chemines medžiagas;
- 2.2. įrengti sąvartynus, nuodingųjų atliekų saugojimo aikšteles, pilti chemines medžiagas ir jų tirpalus, naftą ir jos produktus;
- 2.3. vykdyti grunto sprogdinimo darbus;
- 2.4. vandens telkiniuose mesti ir vilkti inkarus, grandines, vilkimo lynus ir tralus, gilinti vandens telkinius, kasti bei siurbti jų dugną, cheminėmis medžiagomis naikinti augaliją, nesuderinus šių darbų su Aplinkos ministerija ir Sveikatos apsaugos ministerija;
- 2.5. įrengti pervažas per vamzdynų trasas, automobilių, traktorių bei kitos technikos aikšteles.

Dujotiekio tinklai. Planuojamoje teritorijoje dujotiekio tinklų rekonstravimas bus sprendžiamas techniniame projekte pagal išduotas prisijungimo (projektavimo) sąlygas. Dujotiekio tinklai, patenkantys po kelio važiuojamąją dalimi ir į kelio rekonstravimo darbų zonos ribas, numatyti iškelti arba rekonstruoti nurodant iškeliamų tinklų ir įrenginių iškėlimo trasas ir vietas. Esami dujotiekio tinklai numatomi rekonstruoti pagal preliminarinius sprendinius, pateikiami Susisiekimo komunikacijų ir inžinerinės infrastruktūros schema M 1:5 000. Rekonstruojamų dujotiekio tinklų trasos bei įrenginių vietos bus tikslinamos dujotiekio tinklų rekonstravimo techninių projektų rengimo metu.

Dujotiekio tinklams nustatomos apsaugos zonos pagal LRV nutarimą Nr. 343 IX skyrius, Dujotiekių apsaugos zonos.

1. Specialiųjų žemės naudojimo sąlygų privaloma laikytis naudojantis žeme, kuri priskirta prie dujotiekio apsaugos zonos. Iki 16 barų slėgio dujotiekio apsaugos zoną sudaro žemės juosta išilgai vamzdynų trasos, kurios plotis – po 2 metrus abipus vamzdyno ašies.

Dujų reguliavimo punkto apsaugos zona – 10 metrų pločio žemės juosta aplink šio punkto sienas.

2. Dujotiekio apsaugos zonoje draudžiama:

1.1. statyti pastatus ir įrenginius;

1.2. sandėliuoti statybines medžiagas ir konstrukcijas, trąšas, pašarus, kaupti gruntą;

1.3. rengti lauko stovyklas, kurti laužus;

1.4. užtvirti ir užversti kelius prie dujotiekio šulinių ir kitų įrenginių;

1.5. sodinti medžius ir krūmus;

1.6. kasti žemę giliau kaip 0,3 metro;

1.7. atidaryti dujotiekio įrenginių (dujų reguliavimo punktų, šulinių, katodinių stočių) duris ir atidengti liukų dangčius, užversti juos;

1.8. daryti geologines nuotraukas, atlikti paieškas, geodezinius ir kitus tyrinėjimus, kasti duobes ir imti grunto pavyzdžius;

1.9. griauti, rekonstruoti ir remontuoti tiltus, pastatus ir kitus statinius, kurie gali užversti dujotiekio tinklus ir įrenginius, arba statinius, kuriuose įrengti dujotiekio tinklai ir įrenginiai.

Šiuos darbus galima atlikti iš anksto susitarus su įmone, kuriai nuosavybės teise priklauso šie tinklai ir įrenginiai;

1.10. užversti ir laužyti skiriamuosius ženklus;

1.11. įrengti sąvartynus, pilti rūgštis, šarmus ir druskų skiedinius, išskyrus tuos atvejus, kai druskų skiediniais žiemą laistomi automobilių keliai.

2. Antžeminio dujotiekio apsaugos zonoje draudžiama laužyti dujotiekio armatūrą ar kitaip gadinti dujotiekį ir jo atramas, taip pat užversti juos.

3. Dujotiekį eksploatuojančios įmonės darbuotojams leidžiama prieiti prie dujotiekio, suderinus tai su žemės savininkais ir (ar) naudotojais. Kai reikia likviduoti dujotiekio avariją, dujų įmonės tarnyboms leidžiama važiuoti dujotiekio apsaugos zona ir dirbti darbus taip, kaip reikia pagal situaciją, atlyginant žemės savininkams ir (ar) naudotojams padarytus nuostolius.

4. Jeigu dujotiekio apsaugos zona sutampa su kitų objektų apsaugos zonomis, darbus, susijusius su objektų eksploatavimu, šiose teritorijose atlieka suinteresuotos šalys savitarpio susitarimu.

Melioracijos statiniai. Planuojamoje teritorijoje melioracijos statinių rekonstravimas bus sprendžiamas techninio projekto stadijoje pagal išduotas projektavimo sąlygas.

3. GAMTINĖS APLINKOS, KRAŠTOVAIZDŽIO IR NEKILNOJAMOJO KULTŪROS PAVELDO APSAUGOS SPRENDINIAI

3.1. Gamtinės aplinkos ir kraštovaizdžio apsauga

Specialiojo plano sprendinių konkretizavimo etape detalizuojama pasirinkta II alternatyva – planuojamo valstybinės reikšmės magistralinio kelio A5 Kaunas–Marijampolė–Suvalkai ruožo rekonstravimas 56,83-84,3 km ir 93,1-97,06 km esama trasa, o 84,3-93,1 km nauja trasa, kuri yra įvertinta kaip labiausiai atitinkanti tvarios (darnios) plėtros principus planavime, t. y. palankiausia socialinių, ekonominių ir aplinkosauginių interesų derinimo aspektu, atsižvelgianti į saugomų teritorijų, Europos bendrijos svarbos natūralių gamtinių buveinių ir Europos bendrijos svarbos paukščių rūšių svarbiausių arealų išsidėstymą Kalvarijos biosferos poligone, ekologinės pusiausvyros išlaikymą.

Valstybinės reikšmės magistralinio kelio A5 Kaunas–Marijampolė–Suvalkai ruožo nuo 56,83 iki 97,06 km rekonstravimo specialiojo plano sprendinių konkretizavimo stadijoje, kaip svarbiausios gamtinio kraštovaizdžio struktūrinės įvairovės apsaugos užtikrinimui, išskiriamos sekancios teritorijų grupės: A) Saugomos gamtinės teritorijos (tame tarpe „Natura 2000“ teritorijos); B) Gamtinio karkaso teritorijos; C) Miškų teritorijos; D) Gamtinių išteklių apsaugai svarbios teritorijos.

3.1.1. Saugomos gamtinės teritorijos

Valstybinės reikšmės magistralinio kelio A5 Kaunas–Marijampolė–Suvalkai artimoje aplinkoje esančias saugomas teritorijas atstovauja: draustiniai, biosferos poligonas ir dvi „Natura 2000“ teritorijos. Rekonstruojamas kelio ruožas prie saugomų teritorijų labiausiai priartėja Kalvarijos savivaldybės administruojamose ribose. Informacija apie artimiausias saugomas teritorijas, atstumus iki jų bei kuriuose kelio kilometruose kelias jas kerta, pateikta 3.1.1.1 lentelėje.

3.1.1.1 lentelė. Saugomos teritorijos valstybinės reikšmės magistralinio kelio A5 Kaunas–Marijampolė–Suvalkai ruožo nuo 56,83 km iki 97,06 km teritorijoje bei gretimybėse

Eil.N r.	Pavadinimas	Apsaugos tikslai	Plotas, ha	Saugomos teritorijos padėtis esamo kelio A5 atžvilgiu
BIOSFEROS POLIGONAS				
1.	Kalvarijos	Įsteigtas 2009 m. liepos 14 d. LR Aplinkos ministro įsakymu Nr. D1-407 „Dėl Kalvarijos biosferos poligono įsteigimo, jo nuostatų ir ribų plano patvirtinimo“, tikslu išsaugoti Biosferos poligono agrarinio kraštovaizdžio ekosistemą, ypač siekiant išlaikyti griezės (<i>Crex crex</i>), nendrinės lingės (<i>Circus aeruginosus</i>), pievinės lingės (<i>Circus pygargus</i>), švygždos (<i>Porzana porzana</i>) ir dirvoninio kalviuko (<i>Anthus campestris</i>) populiacijas, natūralių pievų bendrijas, įskaitant Europos Bendrijos svarbos natūralių buveinių tipus: 6210 Stepinės pievas, 6430 Eutrofinius aukštuosius žolynus, 6450 Aliuvines pievas, 6510 Šienaujamas mezofitų pievas. Biosferos poligono paskirtis, be jau minėtų tikslų, yra: ➤ vykdyti saugomų rūšių ir buveinių stebėseną, mokslinius tyrimus, kaupti informaciją apie rūšių įvairovę; ➤ atlikti gamtos saugos eksperimentus natūraliuose gamtiniuose kompleksuose ir jų	1975 0,8	Esamas kelias <u>ribojasi</u> su biosferos poligonu: – Nuo 83,76 iki 85,18 km – Nuo 85,69 iki 86,8 km – Nuo 87,04 iki 87,5 km – Nuo 88,43 iki 89,19 km Esamas kelias <u>kerta</u> biosferos poligoną: – Nuo 85,18 iki 85,69 km – Nuo 86,8 iki 87,04 km – Nuo 87,5 iki 88,43 km – Nuo 89,19 iki 94,96 km

		aplinkinėse teritorijose; ➤ analizuoti žmogaus veiklos poveikį natūralioms ekosistemoms; ➤ užtikrinti gamtos išteklių subalansuotą naudojimą ir atkūrimą; ➤ propaguoti biologinės įvairovės išsaugojimo idėjas ir būdus.		
DRAUSTINIAI				
2.	Jurgežerio botaninis (savivaldybės)	išsaugoti unikalias, labai retas Lietuvoje šviesių kserotermofinių plačialapių miškų ir acidofilinių plačialapių miškų bendrijas su Raudonosios knygos augalų rūšimis: kalnine jonažole, plačialapiu begaliu, aukštąja žemuoge	34,2	Draustinis nutolęs nuo esamo kelio: - ~ 2 km vakarų kryptimi
3.	Aguonio geomorfologinis (valstybinis)	Išsaugoti Šešupės fluvoglacialinio senslėnio šlaito fragmentą	332,1	Draustinis nutolęs nuo esamo kelio: - ~ 1,8 km vakarų kryptimi
4.	Trakėnų telmologinis (savivaldybės)	išsaugoti Pietų Lietuvos aukštumos kalvotam reljefui būdingą mažą tarpinio tipo pelkę su retomis augalų bendrijomis bei saugomomis augalų rūšimis: plūduriuojančiu ričiokarpiu, Rusovo gegūne, baltijine gegūne ir pelkine laksana	18,1	Esamas kelias ribojasi su draustiniu: - Dešinėje kelio pusėje nuo 89,46 iki 90,31 km - Kairėje kelio pusėje nuo 90,22 iki 91,07 km
5.	Trakėnų miško botaninis (savivaldybės)	išsaugoti etalonines plačialapių ir mišriųjų miškų su liepomis ir skroblais bendrijas (Tilio-Carpinetum betuli), Lietuvos raudonosios knygos augalų rūšių (krūmelinio vikio, geltonžiedžio pelėžirnio, plačialapio begalio, kvapiosios dirvuolės, ežinės viksvos, aukštosios žemuogės, kalninės jonažolės) augimvietes	97,4	Draustinis nutolęs nuo esamo kelio: - ~ 0,45 km pietryčių kryptimi
6.	Grandų botaninis (savivaldybės)	išsaugoti retų ir nykstančių augalų (melisalapės medumėlės, plačialapio begalio, miškinės mėtės, šakotosios ratainytės, paprastosios vandens lelijos, ilgagalvio dobilo, Rusovo gegūnės) augimvietes	185,5	Draustinis nutolęs nuo esamo kelio: - ~ 4,7 km vakarų kryptimi

Kraštovaizdžio apsaugai ir jo identitetui svarbios yra ne tik saugomos teritorijos, bet ir nedidelius plotus užimantys vienetiniai gamtos paveldo objektai. Valstybinės reikšmės magistralinio kelio A5 Kaunas–Marijampolė–Suvalkai ruožo nuo 56,83 iki 97,06 km teritorijoje tokių objektų nėra, artimiausias - botaninis gamtos paveldo objektas – Pašešupio dendrologinę vertę turintis parkas, esantis Marijampolės mieste, nutolęs nuo kelio ~ 1,2 km pietų kryptimi.

Pagal Lietuvos Respublikos Vyriausybės nutarimais patvirtintus Lietuvos Respublikos saugomų teritorijų arba jų dalių, kuriose yra buveinių ir paukščių apsaugai svarbių teritorijų sąrašus, planuojamoje valstybinės reikšmės magistralinio kelio A5 Kaunas–Marijampolė–Suvalkai ruožo nuo 56,83 iki 97,06 km atkarpoje bei gretimybėse yra dvi „Natura 2000“ teritorijos (jų ribos sutampa su patvirtintomis saugomų teritorijų ribomis). Informacija apie artimiausias „Natura 2000“ teritorijas, atstumus iki jų bei kuriuose kelio kilometruose kelias jas kerta, pateikta 3.1.1.2 lentelėje.

3.1.1.2 lentelė. „Natura 2000“ teritorijos valstybinės reikšmės magistralinio kelio A5 Kaunas – Marijampolė – Suvalkai ruožo nuo 56,83 km iki 97,06 km ruožo teritorijoje bei gretimybėse

Eil. Nr.	Pavadinimas	Apsaugos tikslai	Plotas, ha	„Natura 2000“ teritorijos padėtis esamo kelio A5 atžvilgiu
1.	Kalvarijos apylinkės (PAST)	Griežlių (<i>Crex crex</i>), nendrių lingių (<i>Circus aeruginosus</i>), pievinių lingių (<i>Circus pygargus</i>), švygždų (<i>Porzana porzana</i>), dirvoninių kalviukų (<i>Anthus campestris</i>) apsaugai	1975 0,8	Esamas kelias ribojasi su teritorija – <i>Kalvarijos apylinkės</i> : – Nuo 83,76 iki 85,18 km – Nuo 85,69 iki 86,8 km – Nuo 87,04 iki 87,5 km – Nuo 88,43 iki 89,19 km Esamas kelias kerta teritoriją – <i>Kalvarijos apylinkės</i> – Nuo 85,18 iki 85,69 km – Nuo 86,8 iki 87,04 km – Nuo 87,5 iki 88,43 km – Nuo 89,19 iki 94,96 km
2.	Grandai (BAST)	3140, Ežerai su menturdumblių bendrijomis; 3150, Natūralūs eutrofiniai ežerai su plūdžių arba aštrių bendrijomis; 6450, Aliuvinės pievos; 7210, Žemapelkės su šakotąja ratainyte; 9080, Pelkėti lapuočių miškai; Žvilgančioji riestūnė	14,9	Teritorija - <i>Grandai</i> nutolusi nuo esamo kelio: – ~4,7 km vakarų kryptimi

Planuojamo valstybinės reikšmės magistralinio kelio A5 Kaunas–Marijampolė–Suvalkai ruožo rekonstravimas 56,83 - 84,3 km ir 93,1-97,06 km atkarpose bus vykdomas esama trasa, o 84,3-93,1 km atkarpoje nauja trasa. Artimiausios LR saugomos ir „Natura 2000“ teritorijos, kurias kerta ar su kuriomis ribojasi rekonstruojamas valstybinės reikšmės magistralinio kelias A5 išlieka tos pačios: Kalvarijos biosferos poligonas - nuo 83,76 iki 94,96 km; Trakėnų telmologinis draustinis – nuo 89,46 iki 91,07 km; paukščių apsaugai svarbi teritorija (PAST) Kalvarijos apylinkės - nuo 83,76 iki 94,96 km.

84,3-93,1 km atkarpoje nauja trasa yra numatyta taip, kad būtų užtikrinamas Kalvarijos biosferos poligone, o tuo pačiu paukščių apsaugai svarbioje teritorijoje (PAST) Kalvarijos apylinkės bei Trakėnų telmologiniame draustinyje nustatytas apsaugos režimas, kuomet labiau išsaugomos biologinės įvairovės išsaugojimo požiūriu svarbios vietos - trasa „apeina“ EB svarbos natūralių buveinių plotus, saugomų rūšių radavietes. Plačiau apie numatomas taikyti aplinkosaugines priemones aiškinamojo rašto 3.1.5 skyriuje.

Ūkinė veikla Kalvarijos biosferos poligone, Natura 2000 teritorijoje - Kalvarijos apylinkės bei Trakėnų telmologiniame draustinyje vykdoma vadovaujantis Lietuvos Respublikos aplinkos apsaugos įstatymu, Lietuvos Respublikos saugomų teritorijų įstatymu, Lietuvos Respublikos planuojamos ūkinės veiklos poveikio aplinkai vertinimo įstatymu, Kalvarijos biosferos poligono nuostatais, Lietuvos Respublikos vyriausybės nutarimu Nr.318 „Dėl gamtinių ir kompleksinių draustinių nuostatų patvirtinimo“, Lietuvos Respublikos vyriausybės nutarimu Nr.276 „Dėl bendrųjų buveinių ar paukščių apsaugai svarbių teritorijų nuostatų patvirtinimo bei kitais įstatymais, teisės aktais, reglamentuojančiais saugomų teritorijų apsaugą ir tvarkymą.

Statybinių medžiagų, nukasto dirvožemio sandėliavimo, statybinių vagonėlių, statybinės technikos, automobilių stovėjimo aikštelės nebus įrengiamos saugomose teritorijose: Kalvarijos biosferos poligone, Natura 2000 teritorijoje - Kalvarijos apylinkės bei Trakėnų telmologiniame draustinyje taip pat miškų plotų teritorijose.

Ruošiami techniniai kelio rekonstrukcijos projektai bus derinami su Vištyčio regioninio parko direkcija.

3.1.2. Gamtinio karkaso teritorijos

Gamtinio pobūdžio saugomas ir kitas ekologiškai svarbias teritorijas, užtikrinančias kraštovaizdžio ekologinę pusiausvyrą, į krašto tvarkymą subalansuojančią bendrą sistemą jungia *gamtinis karkasas*. Tai bendra kraštovarkos ekologinio kompensavimo zonų sistema, jungianti visas gamtinio pobūdžio saugomas ir kitas ekologiškai svarbias bei pakankamai natūralias teritorijas, garantuojančias ekologinį kraštovaizdžio stabilumą. Gamtinį karkasą sudaro: *geoekologinės takoskyros, migracijos koridoriai ir geosistemų vidinio stabilizavimo arealai*.

Remiantis aukštesnio lygmens teritorijų planavimo dokumentais - Lietuvos Respublikos teritorijos bendruoju planu, Marijampolės apskrities teritorijos bendruoju planu bei Marijampolės ir Kalvarijos savivaldybių teritorijų bendraisiais planais, teritorijose, per kurias praeina planuojamas valstybinės reikšmės magistralinio kelio A5 Kaunas–Marijampolė–Suvalkai ruožas nuo 56,83 iki 97,06 km, nustatytą gamtinio karkaso teritorinę sudėtį formuoja:

- tarptautinės (europinės) svarbos Valdajaus – Baltijos – Pomeranijos aukštumų juostos *Baltijos ežerotojo kalvyno* geoekologinės takoskyros ruožas (T), kelias kerta nuo ~90 km iki 97,06 km;
- regioninės svarbos Šešupės migracinis koridorius (M), kelias kerta ties ~ 59–60 km, ~ 76–76,4 km ir ~ 83–84 km;
- rajoninės svarbos Sūduonios migracinis koridorius, kelias kerta nuo 76,0 iki 76,4 km;
- rajoninės svarbos geosistemų vidinio stabilizavimo arealas (S), kelias kerta nuo ~ 85 iki 88,5 km.

Vadovaujantis Kalvarijos savivaldybės teritorijos bendrojo plano teritorijų reglamentų ir veiklos apribojimo brėžiniu gamtinio karkaso teritorijos pažymėtos ir ties ~ 78,6–80 km.

Reikia pažymėti, kad gamtinio karkaso teritorijų, kurias kerta Valstybinės reikšmės magistralinio kelio A5 Kaunas–Marijampolė–Suvalkai ruožas nuo 56,83 iki 97,06 km, geoekologinis potencialas yra silpnas - vyrauja žmogaus veiklos, pirmiausia agrarinės, gerokai pakeistos gamtinio karkaso teritorijos, susiformavusios dėl technokratiško nesubalansuoto žemės naudojimo, pažeidžiant ekologinės pusiausvyros sąlygas, nesilaikant racionalios gamtonaudos reikalavimų.

Įvertinant silpną gamtinio karkaso teritorijų geoekologinį potencialą, aukščiau minėtuose teritorijų planavimo dokumentuose nustatyta kraštovaizdžio formavimo kryptys - grąžinami ir gausinami kraštovaizdžio natūralumą atkuriantys elementai. Šiose zonose gamtinio kraštovaizdžio formavimo kryptis yra regeneracinė-restauracinė, susijusi su sudėtingų renatūralizacinių priemonių įgyvendinimu ir nauju ekologizuotu požiūriu į šių teritorijų naudojimą.

Bendruoju atveju gamtinio karkaso teritorijose turi būti saugomas natūralus kraštovaizdžio pobūdis, palaikoma ir didinama gamtinė įvairovė, vykdomi ir skatinami rekultivacijos bei renatūralizacijos darbai, kurie užtikrintų kraštovaizdžio ekologinę pusiausvyrą ir ekosistemų stabilumą, atkurtų pažeistas ekosistemas. Gamtinio karkaso teritorijų geoekologinio potencialo patikimumo, teritorinio susietumo užtikrinimas yra vienas iš svarbiausių kraštovaizdžio apsaugos uždavinių. Gana sudėtinga šią nuostatą realizuoti, kai nagrinėjamu atveju susikerta svarbaus susisiekimo infrastruktūros koridoriaus vystymo ir ekologinio stabilizavimo teritorijų apsaugos interesai. Jau dabar valstybinės reikšmės magistralinio kelio A5 Kaunas–Marijampolė–Suvalkai ruožas nuo 56,83 iki 97,06 km perskiria labai svarbias gamtinio karkaso sistemos grandis: tarptautinės (europinės) svarbos geoekologinę takoskyrą, regioninės svarbos Šešupės migracinį koridorių ir kt. ir tokiu būdu tiesiogiai užkerta kelią vienai svarbiai gamtinio karkaso funkcijai – užtikrinti medžiagų, energijos ir gamtinės informacijos srautų apykaitą, augalų bei gyvūnų rūšių migraciją.

Susisiekimo infrastruktūros koridoriai yra reikšmingas veiksnys trikdančias gyvūnų migraciją. Gyvūnų migracijos takai buvo tyrinėti atliekant Biologinės įvairovės tyrimus ir poveikio vertinimą (VŠĮ „FPP Consulting“ tyr. Vadovas- Nerijus Zableckis). Per kelią migruojantys gyvūnai sukelia avarijas, žūsta, todėl būtina aptverti kelią tinkline tvora ir įrengti perėjas stambiesiems gyvūnams.

Pilnai išvengti poveikio gamtinio karkaso teritorijoms nėra galimybių, tačiau jį numatoma mažinti, įgyvendinant

kraštovaizdžio natūralumą atkuriančių elementų gausinimo ir kitas priemones (plačiau teksto skyriuje 3.1.5).

3.1.3. Miškų teritorijos

Rekonstruojamo kelio aplinkoje esantys miškai LR miškų valstybės kadastro duomenimis yra priskirti Marijampolės miškų urėdijai, Varnabūdės, Šunskų, Kalvarijos girininkijoms.

Miškai, vienas svarbiausių gamtinio kraštovaizdžio komponentų, savivaldybėse, per kurių teritorijas praeina rekonstruojamas kelias, užima palyginti nedidelę jų ploto dalį (Kalvarijos sav. apie 13%, Marijampolės sav. apie 15%). Pagrindinis zoninis miško tipas šiuose pietvakariniuose šalies rajonuose yra plačialapiai žoliniai eglynai ir eglynai su plačialapių miškų elementais. Tačiau daugeliu atveju reikėtų sakyti *buvo*, nes didelius plotus užimančių derlingų limnoglacialinių ir smėlingųjų molžemių augusius ažuolynus pakeitė žemės ūkio naudmenos arba mažiau vertingi, nedidelius plotelius užimantys minkštųjų lapuočių medynai. Rekonstruojamas kelias kerta būtent tokias, žemės ūkio naudmenų vyravimo zonas. Šiuo metu tai labai agrarizuotas kraštas, kuriame mažai belikę didesnių miško masių, o augalinę dangą sudaro daugiausiai antrinės kilmės įvairaus dydžio miškų plotai, dirbami laukai, kultūrinės pievos ir ganyklos, nedidelės pelkutės ir kt..

Rekonstruojamo kelio ruožas Marijampolės savivaldybės teritorijoje nėra miškų teritorijomis, artimiausias miškas Marijampolės savivaldybės teritorijoje priartėja ties 57,3 km (~80 m nuo kelio).

Kalvarijos savivaldybės teritorijoje (Kalvarijos girininkijai priklausantys miškai) rekonstruojamo kelio ruožas praeina visą eilę nedidelių valstybinių ir privačių miškų plotų.

Ryšium su tuo, kad įgyvendinant projektą statybos darbų metu bus reikalinga pašalinti kelio, jungiamųjų kelių sankasai, vandens nuvedimui, saugiam eismui užtikrinti (matomumui) trukdančius želdinius, numatomas į susisiektimo koridoriaus teritorijos ribas patenkančių miško žemės plotų pavertimas kitomis naudmenomis (detaliau 2.2.4. teksto skyriuje) ir valstybinės reikšmės miškų plotų schemos tikslinimas Kalvarijos savivaldybės teritorijoje.

3.1.4. Gamtinių išteklių apsaugai svarbios teritorijos

Naudingosios iškasenos. Lietuvos geologijos tarnybos duomenimis (2018-01-01) Marijampolės rajono ir Kalvarijos savivaldybėse buvo 50 naudingųjų iškasenų telkinių ir prognozinių išteklių plotų (durpių, sapropelio, molio, smėlio, žvyro). Iš jų tik du telkiniai labai nedidele ploto dalimi patenka į nagrinėjamą A5 kelio ruožą. Informacija apie telkinius pateikiama 3.1.4.1 lentelėje, lokalizacija grafinėje dalyje.

3.1.4.1 lentelė. Duomenys apie naudingųjų iškasenų telkinius ir perspektyvius plotus (pagal 2018 01 01 būklę)

Telkinio kodas	Pavadinimas	Naudingųjų iškasenų rūšis	Geologinis ištirtumas*	Būklė	Plotas / dalis patenkanti į susisiektimo koridoriaus ribas, ha	Pastabos
1571	Trakėnai	Smėlis ir žvyras	Dž	Naudojamas	42,7 / 0,0	Iš sankryžos kelias į Marijampolę kerta telkinio pakraštį.
1569	Tabeikiai	Molis	Pž	Nenaudojamas	5,7 / 0,24	Telkinys yra toliau, nesiriboja su kelio rekonstravimo sprendiniais.

Sutrumpinimų paaiškinimai:

***Dž** - *detaliai išžvalgyti ištekliai* – tai telkinio arba jo dalies naudingųjų iškasenų ištekliai, kurių kiekis, kokybė, technologinės savybės, hidrogeologinės, kasybos ir kitos slūgsojimo sąlygos yra ištirti detalumu, pakankamu sudaryti naudojimo projektą.

***Pž** - *parengtiniai išžvalgyti ištekliai* - tai telkinio arba jo dalies naudingųjų iškasenų ištekliai, kurių kiekis, kokybė, technologinės

savybės, hidrogeologinės, kasybos ir kitos sąlygos yra ištirti detalumu, pakankamu atlikti pirminį poveikio aplinkai vertinimą ir apskaičiuoti ekonominę jų vertę. Pagrindiniai šių išteklių parametrai, kurie lemia kasybos ir naudingosios iškasenos perdirbimo būdo pasirinkimą, nustatomi retu (taisyklingu arba netaisyklingu) tinklu atliekant tiesioginius matavimus ir tyrimus, taip pat naudojant ekstrapoliaciją, pagrįstą kitų tiesioginių bei distancinių tyrimų duomenimis arba analogija su detaliai išžvalgytais telkiniais.

Rekonstruojamo kelio įvažiavimo į Marijampolę atšaka 57,9 km kerta parengtinai išžvalgyto (PŽ) molio telkinio Nr. 1569 teritorijos pakraštį. Vadovaujantis 1992 m. gegužės 12 d. Lietuvos Respublikos vyriausybės nutarimu Nr. 343 „Dėl specialiųjų žemės ir miško naudojimo sąlygų patvirtinimo“ išžvalgytuose naudingųjų iškasenų telkiniuose, kurių išteklių patvirtinti, ir prie jų esančiuose perspektyviuose naudingųjų iškasenų plotuose žemės savininkui, naudotojui draudžiama: statyti gyvenamuosius namus, gamybinius statinius, įrenginius; kasti naudingąsias iškasenas, išskyrus kasamas savo reikmėms.

Atsižvelgiant į tai, kad nenaudojamas parengtiniai išžvalgytas telkinys Nr. 1569 nėra prie detaliai išžvalgyto naudingųjų iškasenų telkinio, jam apribojimai nėra taikomi.

Remonstruojamas kelias nesiriboja su naudojamu Trakėnų smėlio ir žvyro telkiniu Nr. 1571.

Valstybinės reikšmės magistralinio kelio A5 Kaunas–Marijampolė–Suvalkai ruožo nuo 56,83 iki 97,06 km rekonstrukcija naudingųjų iškasenų telkiniams neigiamų pasekmių neturės.

Paviršiniai ir požeminiai vandenys. Rekonstruojamas kelias kerta nemažai hidrografinio tinklo elementų - upių (Šešupės upę bei kelis nedidelius jos intakus – Sūduonia, Paikis, Gulbinas), patenka į upių pakrančių apsaugos juostas ir apsaugos zonas, kerta melioracijos griovius, pelkėtas teritorijas, tvenkinius ir jų apsaugos juostas ir apsaugos zonas.

Vykdamas kelio rekonstravimo darbus numatoma taikyti aplinkosaugines priemones (plačiau teksto skyriuje 3.1.5).

Projektuojamas susisiekimo koridoriaus ruožas požeminio vandens vandenviečių nekerta, tačiau priartėja arba kerta vandenviečių apsaugos zonas juostas. Požeminių vandenų užteršimas pavojingesnis nei paviršinių, nes jie negali savaimingai regeneruotis, todėl dėmesys turi būti skiriamas ūkinės veiklos reguliavimui vandenviečių apsaugos zonose. Vandenviečių apsaugos zonos, vadovaujantis Požeminio vandens vandenviečių apsaugos zonų nustatymo tvarkos aprašu, steigiamos siekiant išsaugoti geriamojo požeminio vandens kokybę vandenviečių teritorijose ir jų apylinkėse. VAZ susideda iš trijų juostų. Griežto režimo apsaugos juosta (1-oji juosta) skirta saugoti vandenvietę ir joje esančius požeminio vandens kaptą žr. įrenginius nuo nuolatinės, atsitiktinės arba tyčinės taršos. Apribojimų juostos yra skirtos apsaugoti vandenvietę nuo mikrobinės (2-oji juosta) ir cheminės (3-oji juosta) taršos.

Artimiausios vandenvietės:

- Trakiškių (Kalvarijos sav.) vandenvietė, Nr. 3381 (~35 m pietų kryptimi). Vandenvietei yra nustatyta sanitarinė apsaugos zona, jos tipas: pirmoji (griežto režimo) vandenvietės juosta, kurią kerta planuojamas rekonstruoti magistralinis kelias.

- Kelias kerta šių požeminio vandens vandenviečių trečiąsias vandenviečių apsaugos juostas: Kalvarijos, Nr. 35 (vandenvietė nutolusi ~380 m atstumu rytų kryptimi);

- UAB „Marijampolės pieno konservai“, Nr. 2835 (vandenvietė nutolusi ~810 m atstumu rytų kryptimi);

Kitos vandenvietės, nuo A5 kelio esančios iki 1 km atstumu:

- Marijampolės pieno konservai, Nr. 4050 (~770 m pietryčių kryptimi);

- Pietų miestelio (Kalvarijos sav.), Nr. 3173 (~715 m rytų kryptimi).

79 km esamas kelias A5 kerta Trakiškių (Kalvarijos sav.) Nr. 3381, 1-ąją griežto režimo vandenvietės juostą (1-os juostos plotis nuo kaptąšo - 50 m), 80 m ilgyje. Sprendimas - rekonstruojamo kelio A5 ašis patraukta į dešinę kelio pusę, o esamas kelias lieka kaip jungiamasis kelias. Trakiškių vandenvietės atžvilgiu kelio trajektorija nepasikeis.

Privaloma laikytis reikalavimų visų besiribojančių vandenviečių apsaugos zonose:

- a) Vandenviečių apsaugos zonoje paviršinės nuotekos turi būti surenkamos ir išvalomos paviršinių nuotekų valymo įrenginiuose;
- b) Trakiškių vandenvietės Nr.3381 apsaugos zonos taršos apribojimo juostoje, kurią kerta kelias A5, negalimas kelio barstymas druska žiemos metu;
- c) Siūloma atlikti monitoringą visoms mažesnėms vandenvietėms nei imančioms 100 m³/d. Poveikio požeminiam vandeniui monitoringas vandenvietėms, imančioms daugiau kaip 100 m³/d, yra privalomas.

3.1.5. Su kelio rekonstrukcija susijusių aplinkos apsaugos problemų sprendimo būdai

Specialiojo plano sprendinių konkretizavimo etape yra siekiama kiek įmanoma išvengti aplinkos apsaugos problemų, tačiau esamo kelio platinimui, jungiamųjų kelių, tiltų, ir sankryžų įrengimui bus reikalinga paimti papildomai žemės, griauti pastatus ir inžinerinius statinius, pašalinti želdinius trukdančius kelio rekonstrukcijai ir eksploatacijai (atsižvelgiant ir į eismo saugumą). Kelio įrengimas tiek gamtinėje, tiek agrarinėje mažai urbanizuotoje aplinkoje neišvengiamai įtakoja tam tikrų naujų aplinkosauginių problemų, kurios yra sprendžiamos projektinėmis, techninėmis ir kompensacinėmis priemonėmis, atsiradimą.

Aplinkosaugos priemonės poveikio saugomoms teritorijoms, „Natura 2000“ teritorijoms, biologinės įvairovės sumažinti:

- Tiesiant kelią, atliekant paruošiamuosius statybos darbus, aplinkinėse viso kelio A5 teritorijose (ypač ten, kur bus vykdomi darbai ir dirbs statybinė technika) išnaikinamas Sosnovskio barštis jo paplitimo vietose (57 km, koordinatės: 460417, 6050394 LKS ir kt.);
- Gyvūnų migravimo takuose numatomi du žalieji tiltai: 1) 77,02 km; 2) 94,82 km;
- Vidutinių ir stambiųjų žinduolių migravimo vietose numatomi trys tuneliniai praėjimai: 1) 86,44 km (vidutiniams žinduoliams.); 2) 88,0 km (stambiesiems žinduoliams); 3) 91,5 km (vidutiniams žinduoliams);
- Rekonstruojant du tiltus per Šešupę kelio trasoje, po kiekvienu tiltu numatomas praėjimas - sausumos kelias stambiesiems žinduoliams: 1) 59,79 km; 2) 83,36 km;
- Varliagyvių apsaugos sistemos priemonės - gelžbetoninių varliagyvių tvorelių ir praėjimų įrengimas ~ 75,3 – 75,8 km, ties Pasūduonės tvenkiniu (apie 400 -500 m);
- Paukščių apsaugos priemonė ties Pasūduonės tvenkiniu 75,3 km – atitvarų (5 m aukščio, 400 m ilgio), apsaugančių paukščius nuo susidūrimo su transporto priemonėmis įrengimas;
- Kelio tvėrimas tvora nuo stambiųjų žvėrių nukreipiant į pralaidas.

Aplinkosaugos priemonės poveikio kraštovaizdžiui, tame tarpe gamtinio karkaso teritorijoms, gamtiniams ištekliams sumažinti:

- Per visą rekonstruojamą kelio ruožą planuojama įrengti kelio dangos konstrukcijos drenažą. Iš jo vanduo bus išvedamas į pakelės griovius. Paviršinio vandens nuvedimui iš skiriamosios juostos yra planuojami lietaus surinkimo šulinėliai, iš kurių lietaus nuotekos nuvedamos į kelio griovius, kurie bus apželdinti žole. Tekėdamas žolėtu krantu lietaus vanduo natūraliai apsivalys;
- Rengiant techninį projektą, ties aukštesne sankasa (esant poreikiui) numatytas ties kelio dangos briauna asfaltbetonio volelio įrengimas sankasos apsaugojimui nuo galimos erozijos (ir dumblo patekimo į vandens telkinius jei tokie greta yra) pirmais kelio eksploatavimo metais;
- Rekonstruojant du tiltus per Šešupę kelio trasoje 59,79 km ir 83,36 km, numatomi paviršinių nuotekų valymo įrenginiai su naftos produktų gaudykle, ne mažiau kaip po 4 vnt;
- Rekonstruojant pralaidas per upelius turi būti įrengti paviršinių nuotekų valymo įrenginiai - kietųjų dalelių sėsdintuvai;
- Kalvarijos biosferos poligone, ruože 84,3 - 93,1 km biologinės įvairovės apsaugos priemonės - tuneliniai praėjimai numatomi išnaudojant kalvoto reljefo ypatumus, t.y. priemonės įrengiamos nekeičiant reljefo;
- Rengiant techninius projektus turi būti užtikrinamas žaliųjų tiltų, tunelinių praėjimų ir triukšmo užtvarų dizaino sinergetinis ryšys su kraštovaizdžiu;
- Rengiant kelio rekonstrukcijos techninį projektą numatomas sankryžų bei kitų, identifikuotų laisvų vietų,

triukšmo užtvarų apželdinimas (pavieniais želdiniais ar jų grupėmis), atsižvelgiant į eismo saugumo reiklavimus bei remiantis LR Vyriausybės 2004-03-15 nutarimu Nr. 276 „Dėl bendrųjų buveinių ar paukščių apsaugai svarbių teritorijų nuostatų patvirtinimo“, Kalvarijos biosferos poligono nuostatais ir kt.;

- Kelio priklausiniai turi būti projektuojami inovatyviai, atsižvelgiant į esamo kraštovaizdžio bruožus ir ypatybes.

3.2. Kultūros paveldo apsaugos sprendiniai

Planuojama teritorija nekerta ir nesiriboja su kultūros paveldo vertybėmis įtrauktomis į kultūros paveldo registro sąrašą, taip pat nekerta ir nesiriboja su kultūros paveldo objektų ir vietovių apsaugos zonomis bei pozoniais, išskyrus Kampinių piliakalnio apsaugos zonos vizualinės apsaugos pozonį rekonstruojamo kelio 79 km. Įgyvendinti Specialiojo plano sprendiniai nedaro neigiamo poveikio nekilnojamo kultūros paveldo viertybėms. Rekonstruojamo kelio gretimose aplinkoje, nepatenkančioje į planuojamos teritorijos ribas, yra aštuonios nekilnojamo kultūros paveldo vertybės, tačiau dvi iš jų - Švč. Mergelės Marijos ir Krikščionių pagalbos bažnyčia (2172) bei Skardupių klebonijos ir vienuolyno pastatas (2111) – yra nutolusios nuo rekonstruojamo kelio ir nebus matomi.

Nekilnojamojo kultūros paveldo vertybių charakteristika ir pavelsauginių priemonių taikymo privalomumas:

1. Skardupių kaimo senosios kapinės (22098), esančios >170 m nuo projektuojamo rekonstruoti kelio pietryčių kryptimi. Paveldosauginių priemonių, susijusių su kelio rekonstrukcija nereikalauja.
2. Dievoniškių kaimo senosios kapinės (22024); atstumas nuo planuojamo rekonstruoti kelio trasos - apie 140 m pietryčių kryptimi. Objektui yra nustatytas apsaugos nuo fizinio poveikio pozonis, kurio riba nutolusi nuo planuojamo rekonstruoti kelio trasos apie 126 m. Paveldosauginės priemonės, susijusios su kelio rekonstrukcija, nereikalingos.
3. Kampinių piliakalnis su gyvenviete (21066); atstumas nuo planuojamo rekonstruoti kelio trasos – apie 150 m vakarų kryptimi. Rekonstruojamas kelias patenka į šio NKP objekto vizualinės apsaugos pozonį (į pozonį taip pat patenka Kampinių kaimo senosios kapinės (2066), kurios yra už planuojamos teritorijos ribos). Pastebimo neigiamo poveikio kultūros vertybei rekonstruotas kelias neturės, tačiau techninio projekto rengimo metu, projektuojant aplinkos tvarkymą bei apželdinimą, bus būtina atsižvelgti į šią aplinkybę, siekiant nepažeisti Kampinių piliakalnio apžvelgiamumo.
4. 1918 m. Vasario 16-sios Lietuvos nepriklausomybės akto signataro Petro Klimo, Žurnalisto, visuomenės veikėjo Adolfo Klimo ir visuomenės veikėjo, draudžiamosios spaudos platintojo Srgijaus Klimo gimtosios sodybos vieta (Sodybos vieta, vadinama Klimyne) (23137); atstumas nuo planuojamo rekonstruoti kelio trasos – apie 166 m rytų kryptimi. Paveldosauginės priemonės, susijusios su kelio rekonstrukcija, nereikalingos.
5. Kalvarijos dvaro sodybos fragmentai (334); atstumas nuo planuojamo rekonstruoti kelio trasos – apie 80 m rytų kryptimi. Paveldosauginės priemonės, susijusios su kelio rekonstrukcija, nereikalingos.
6. Naujienėlės kaimo senosios kapinės (22026); atstumas nuo planuojamo rekonstruoti kelio trasos – apie 165 pietryčių kryptimi. Objektui yra nustatytas apsaugos nuo fizinio poveikio pozonis, kurio riba nutolusi nuo planuojamo rekonstruoti kelio trasos apie 141 m. Paveldosauginės priemonės, susijusios su kelio rekonstrukcija, nereikalingos.

Trasos 79 km rekonstruojamo kelio projektavimo sprendiniai patenka į Kampinių piliakalnio apsaugos zonos vizualinės apsaugos pozonį. Techninio projekto metu privaloma atlikti žvalgomuosius archeologinius tyrimus Kampinių piliakalnio apsaugos zonoje.

Rengiant valstybinės reikšmės magistralinio kelio A5 Kaunas-Marijampolė-Suvalkai ruožo nuo 56,83 iki 97,06 km rekonstrukcijos projektinius pasiūlymus, buvo vykdomi istoriniai tyrimai ir archeologiniai žvalgymai. Apibendrinant archeologinių žvalgymų ir istorinių tyrimų rezultatus, nustatyta, kad kelio trasos zonoje atlikus (100 m pločio) ir artimoje aplinkoje (koridoriuje po 550 m abipus trasos ašies) nustatyta 17 vietų, kuriose techninio projekto rengimo metu privaloma atlikti žvalgomuosius archeologinius tyrimus. Statybos darbų metu statybos zonoje šalinant augalinį ar žemės pavėsiaus sluoksnį, kartu turi būti atliekami archeologiniai žvalgymai. Archeologinių žvalgymų metu aptikus

aptikus archeologinių vertingųjų savybių požymių turinčias struktūras ar sluoksni, archeologo nurodytose kelio trasos atkarpose, laikinai stabdomi žemės judinimo darbai (jeigu tai būtina), kol bus atlikti šių struktūrų ar sluoksnio žvalgomieji arba detalieji archeologiniai tyrimai. Detali informacija dėl archeologinių tyrimų pateikta 3 tome (Starteginio pasekmių aplinkai vertinimo dokumente).

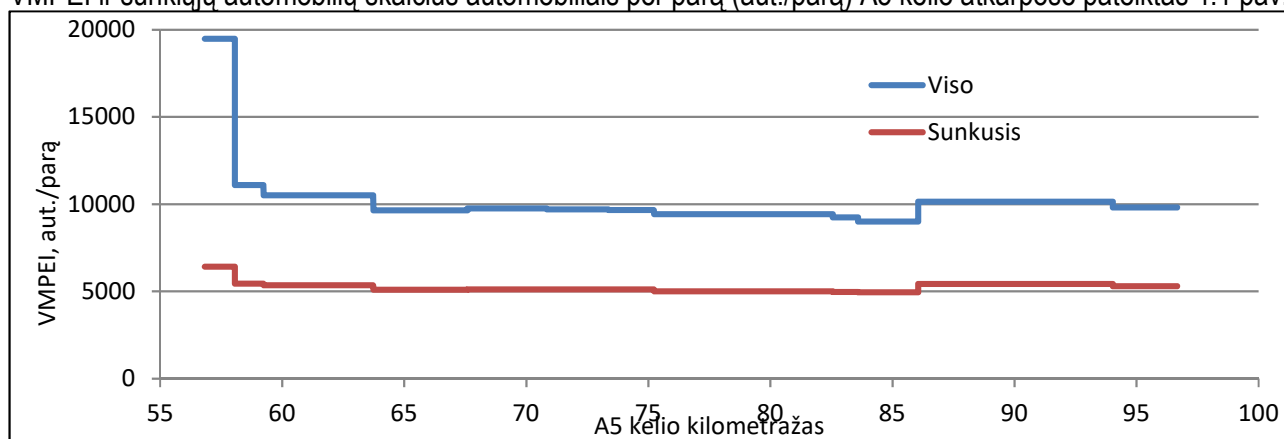
Nekilnojamo kultūros paveldo vertybės yra nutolusios nuo rekonstruojamo kelio ir nėra tiesiogiai sujungtos susisiekimo komunikacijomis su rekonstruojamu keliu. Dėl didelio atstumo nuo rekonstruojamo kelio projektavimo sprendiniai nepanaikina ir kitaip neįtakoja privažiavimų prie artimiausių kultūros paveldo vertybių, todėl naujų kelių ir susisiekimo komunikacijoms funkcionuoti reikalingų servitutų planavimas nenumatytas, nes neaktualus dėl kelio rekonstravimo sprendinių. Tik trasos 79 km rekonstruojamo kelio projektavimo sprendiniuose pateikimas į Kampinių piliakalnio teritoriją užtikrinamas esamu keliu jį įjungiant į planuojamą jungiamąjį kelią, kuriam servitutas nenustatomas.

4. APLINKOS KOKYBĖ

4.1. Eismo intensyvumas ir srauto sudėtis

Esamas eismo intensyvumas. Esamas vidutinis metinis paros eismo intensyvumas (VMPEI) ir jo sudėtis nagrinėjamo kelio atkarpose bei gretimybėse nustatytas remiantis eismo intensyvumą ir sudėtį matuojančių skaitiklių bei atliktų natūrinių tyrimų duomenimis.

VMPEI ir sunkiųjų automobilių skaičius automobiliais per parą (aut./parą) A5 kelio atkarpose pateiktas 4.1 pav.



4.1 pav. 2017 m. VMPEI ir sunkiųjų automobilių skaičius A5 kelio atkarpose

Nustatyta, kad A5 kelio ruože 56,83 – 97,06 km vidutiniškai važiuoja apie 10600 aut./parą (iš jų apie 5300 – sunkiųjų).

Kelių atkarpose, susijusiose su rekonstruojamu A5 keliu, eismo intensyvumas sudaro:

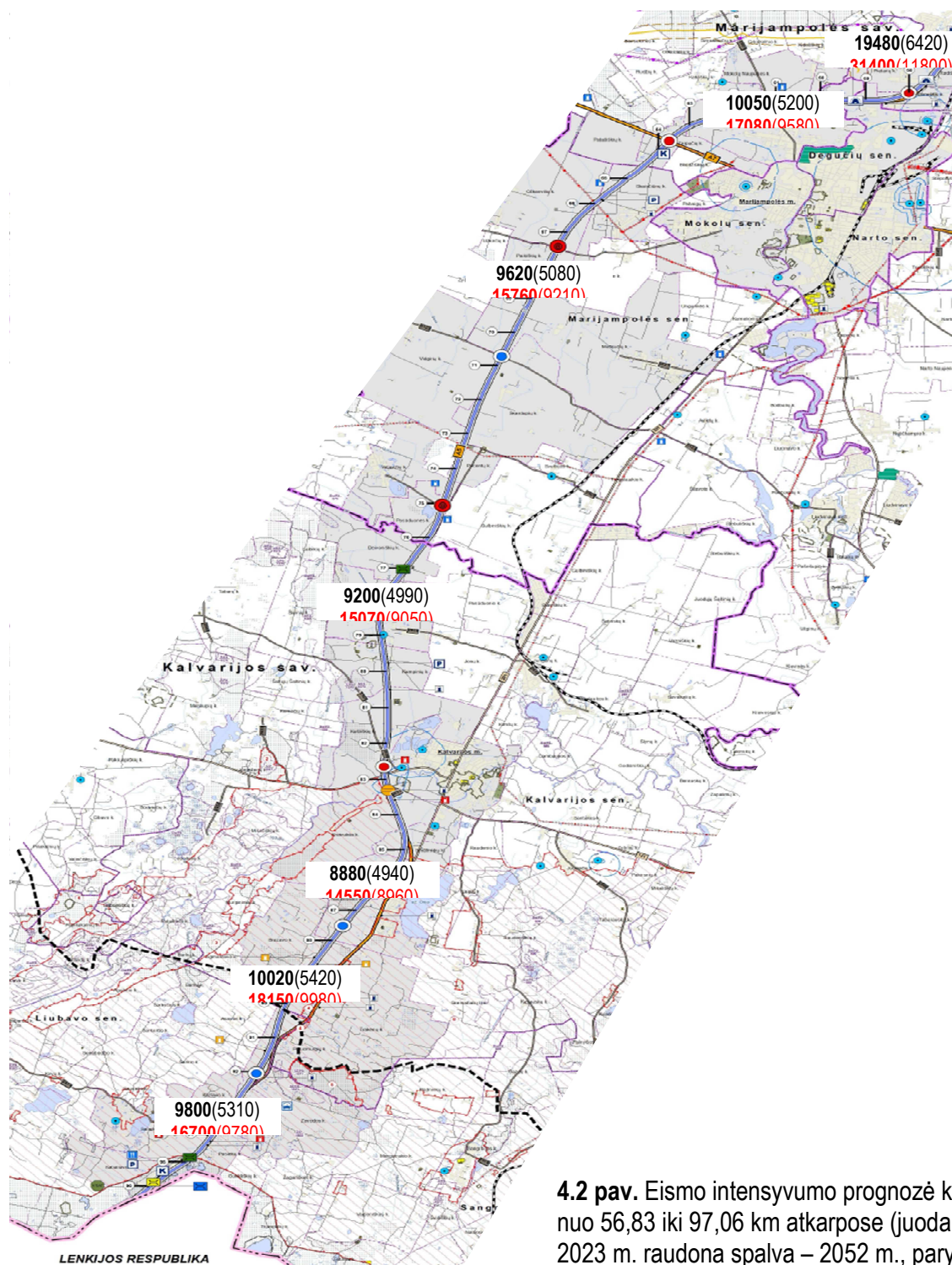
- Vietiniuose keliuose: nuo 10 aut./parą iki 230 aut./parą;
- Rajoniniuose keliuose: nuo 160 aut./parą iki 3800 aut./parą (kelyje Nr. 2607 Mokolai–Šunskai–Tursučiai);
- Krašto keliuose: kelyje Nr. 200 Kalvarija–Vištytis – 1230 aut./parą, kelyje Nr. 201 Marijampolė–Kalvarija–1140 aut./parą (iš jų 500 sunkiųjų);
- Magistraliniame kelyje A7 Marijampolė–Kybartai - 6960 aut./parą (iš jų 760 sunkiųjų);
- Gatvėse ir įvažose/nuvažose ties Marijampole: nuo 950 aut./parą Gėlyno gatvėje iki 6800 aut./parą (iš jų 1390 sunkiųjų) nuvažoje nuo kelio A5 į Kauno gatvę.

Perspektyvinis eismo intensyvumas skaičiuotas 2052 metams, t. y. paskutiniams projektinio laikotarpio metams. Remiantis Kelių techninio reglamento KTR 1.01:2008 „Automobilių keliai“ 13.3 punkto nuostatomis atsižvelgta į daugiamečių matavimų duomenis bei į prognozuojamą bendrojo vidaus produkto pokytį. Tarptautiniame transporto koridoriuje Via Baltica kelyje taikytos atskiros eismo prognozės nacionaliniam ir tarptautiniam eismui.

Nacionaliniam eismui taikyta ES dokumente „ES energijos, transporto ir šiltnamio efektą sukeliančių dujų tendencijos iki 2050 metų“ (EU Energy, Transport and GHG Emissions Trends to 2050) bendrojo vidaus produkto (BVP) prognozė Lietuvai, o tarptautiniam eismui – BVP prognozė Europos Sąjungai.

Iš viso nagrinėtą kelių tinklą (A5 kelio atkarpa, jungiamuosius kelius, kitus susijusius kelius) sudarė 131 atkarpa, kiekvienai jų sudaryta eismo intensyvumo ir sudėties prognozė.

Prognozuojamas bendras eismo intensyvumas ir sunkiojo transporto intensyvumas rekonstruojamo kelio atkarpose pirmais metais po rekonstravimo (2023 m.) ir projekcinio laikotarpio pabaigoje (2052 m.) parodytas 4.2 pav.



4.2 pav. Eismo intensyvumo prognozė kelio ruožo nuo 56,83 iki 97,06 km atkarpose (juoda spalva – 2023 m. raudona spalva – 2052 m., paryškinta – VMPEI, skliausteliuose – sunkieji aut./parą)

Prognozuojamas eismo intensyvumas 2023 m. jungiamuosiuose keliuose sudarys nuo keleto automobilių per privažiuojamuose keliuose prie žemės ūkio sklypų iki 1520 aut./parą ties Marijampole.

Prognozuojama, kad bendras eismo intensyvumas senojoje A5 kelio trasoje 92-ame km tesudarys apie 40 aut./parą, o ties Naujienėlės kaimu (87-ame km) – apie 390 aut./parą, sunkiojo transporto dalis tiesieks apie 10%.

4.2. Autotransporto triukšmas

Triukšmo ribiniai dydžiai. Pagal higienos normos HN 33:2011 „Triukšmo ribiniai dydžiai gyvenamuosiuose ir visuomeninės paskirties pastatuose bei jų aplinkoje“, patvirtintos 2011 m. Birželio 13 d. Lietuvos Respublikos sveikatos apsaugos ministro įsakymu Nr. V-604, nuostatas, transporto sukeliama triukšmo didžiausi leidžiami ribiniai dydžiai yra tokie:

Objekto pavadinimas	Paros laikas	Ekvivalentinis garso slėgio lygis (L_{AeqT}), dBA
Gyvenamųjų pastatų (namų) ir visuomeninės paskirties pastatų (išskyrus maitinimo ir kultūros paskirties pastatus) aplinkoje, veikiamoje transporto sukeliama triukšmo	diena	65
	vakaras	60
	naktis	55

Triukšmo ribinių dydžių užtikrinimas. Rengimo etape atliktas esamo ir perspektyvinio triukšmo lygio modeliavimas (žiūrėti „Triukšmo lygio matavimo ataskaita“, Lietuvos Respublikos teritorijų planavimo dokumentų rengimo ir teritorijų planavimo proceso valstybinės priežiūros informacinėje sistemoje (<http://www.tpdris.lt/>), TPD Nr. S-NC-00-17-25).

Autotransporto triukšmas modeliuotas 2038 metams taikant programos CadnaA versiją 2018 MR 1. Visame nagrinėjamame ruože didžiausios viršnorminio triukšmo zonos apskaičiuotos nakties metu ir siekia iki 250-260 m nuo esamo kelio ašies. Siekiant užtikrinti higienos normos HN 33:2011 reikalavimus, numatyta įrengti apie 21,65 km triukšmo užtvarų. Kelio atkarpoje nuo 56,83 iki 83,0 km numatyta įrengti triukšmą slopinančias sienutes. Kelio atkarpoje nuo 83,0 iki 97,06 km (Kalvarijos biosferos poligono ribose), siekiant sumažinti neigiamą poveikį saugomoms teritorijoms ir kraštovaizdžiui numatyta įrengti gabijonus (4.3 pav.)



4.3 pav.. Triukšmui sumažinti skirti gabijonai

Strateginių pasekmių aplinkai vertinimo (SPAV) ataskaitoje (patv. 2018-11-15 Susisiekimo ministro įsakymu Nr. 3 -83) 11.8 priede brėžinyje „Triukšmo poveikis ir numatomos priemonės“ pateiktos detalios triukšmo užtvarų vietos.

Sprendinių konkretizavimo ataskaitoje 4.1 lentelėje pateikiamas numatomų triukšmo užtvarų kilometražas, tipas, aukštis ir ilgis.

4.1 lentelė. Numatomų įrengti triukšmo užtvarų kilometražas, tipas, aukštis ir ilgis

Priemonės Nr. SPAV ataskaitos brėžinyje	Kelio A5 pusė	Kelio A5 nuo – iki, km	Užtvaros tipas	Aukštis, m	Ilgis, m
0	-	Įvažą iš Kauno gatvės Marijampolėje	Sienelė	5	260
1	dešinė	56,9 – 57,9	Sienelė	6	1087
2	kairė	57,3 – 57,59	Sienelė	6	287
3	kairė	58,59 – 59,27	Sienelė	4,5	679
4	kairė	59,53 – 60,03	Sienelė	4,5	499
5	dešinė	61,09 – 61,68	Sienelė	6	591
6	kairė	61,38 – 61,97	Sienelė	6	587
7	dešinė	62,79 – 63,6	Sienelė	5	849
8	-	Šalia kelio A7 4,25 – 4,78 km	Sienelė	5	556
9	kairė	62,99 – 63,55	Sienelė	6	577
10	dešinė	63,97 – 64,43	Sienelė	4,5	462
11	kairė	65,83 – 66,32	Sienelė	4,5	493
12	dešinė	67,38 – 67,8	Sienelė	5,5	425
13	kairė	67,37 – 67,71	Sienelė	5,5	342
14	dešinė	69,18 – 69,62	Sienelė	4	447
16	kairė	78,62 – 80,15	Sienelė	5	1533
18	dešinė	81,24 – 82,42	Sienelė	5	1186
19	kairė	81,19 – 81,9	Sienelė	5	710
20	kairė	82,06 – 82,36	Sienelė	4	333
21	kairė	82,71 – 83,11	Sienelė	4	399
22	dešinė	83,22 – 83,74	Sienelė	4,5	502
15	dešinė	78,35 – 78,75	Gabijonas	4	399
17	dešinė	79,43 – 79,94	Gabijonas	4	517
23	kairė	84,71 – 85,31	Gabijonas	4	599
24	dešinė	86,84 – 87,19	Gabijonas	4,5	351
25	kairė	85,66 – 86	Gabijonas	4	339
26	kairė	Šalia vietinės reikšmės kelio	Gabijonas	3,5	102
27	kairė	Šalia vietinės reikšmės kelio	Gabijonas	3,5	47
28	kairė	86,06 – 86,31	Gabijonas	4,5	257
29	kairė	Šalia sankryžos nuvažos	Gabijonas	3,5	132
30	kairė	86,31 – 86,87	Gabijonas	4,5	559
31	dešinė	87,87 – 88,47	Gabijonas	4	601
32	dešinė	88,47 – 89,48	Gabijonas	4	1010
33	dešinė	89,48 – 89,75	Gabijonas	5	275
34	dešinė	89,75 – 90,18	Gabijonas	4	435
35	kairė	89,3 – 89,74	Gabijonas	5	443
36	kairė	90,51 – 90,91	Gabijonas	4,5	403
37	dešinė	90,9 – 91,5	Gabijonas	4,5	605
39	kairė	91,16 – 91,5	Gabijonas	5	341
40	kairė	91,62 – 91,85	Gabijonas	4,5	296
41	dešinė	92,81 – 93,2	Gabijonas	5	393
42	kairė	92,55 – 92,98	Gabijonas	5	428
43	kairė	92,98 – 93,35	Gabijonas	4,5	374
VISO					21710

Pastabos:

1. Triukšmo užtvarų ilgiai dėl sankryžų, jungiamųjų kelių, gyvenamųjų aplinkų konfigūracijos gali neatitikti atkarpos ilgio rekonstruojamame kelyje.
2. Rengiant techninį darbo projektą sprendiniai bus tikslinami.

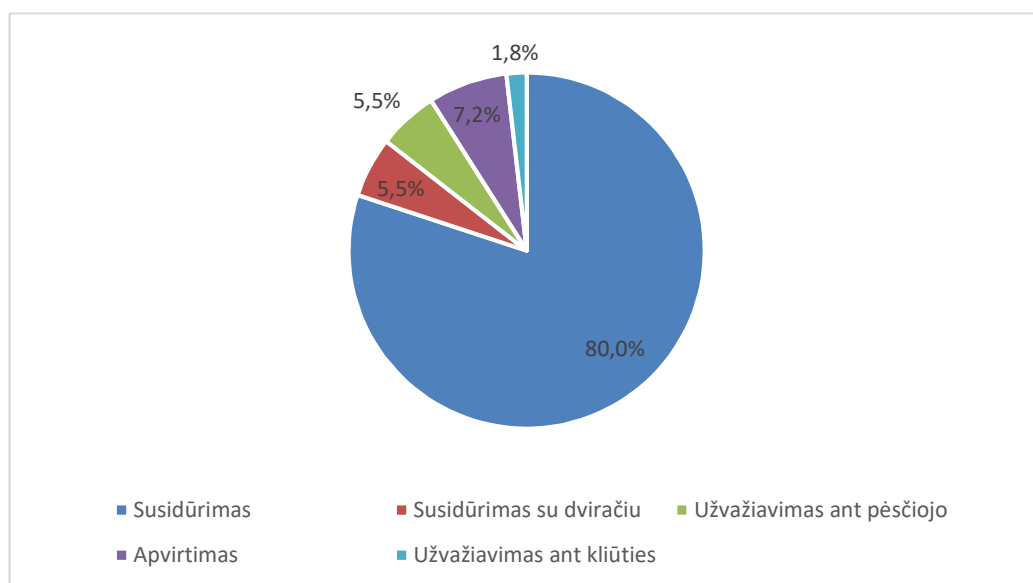
4.3. Vibracija

Vibraciją gyvenamųjų namų viduje normuoja higienos norma HN 50:2016 „Visą žmogaus kūną veikianti vibracija: didžiausi leidžiami dydžiai ir matavimo reikalavimai gyvenamosiose, specialiosiose ir visuomeninėse patalpose“, patvirtinta Lietuvos Respublikos sveikatos apsaugos ministro 2016 m. gruodžio 9 d. įsakymu Nr. V-1420. Pagrindinė galimos vibracijos pastatų viduje priežastis – didelės galios triukšmas (ypač žemų dažnių), kuris generuoja pastato konstrukcijų virpesius. Dažniausiai vibracija pasireiškia prie pat kelio stovinčiuose namuose, kai pravažiuoja sunkiasvoris autotransportas. Remiantis Kelių transporto infrastruktūros poveikio visuomenės sveikatai vertinimo metodinėmis rekomendacijomis, planuojamam objektui vibracijos veiksnys yra mažai aktualus, nes danga bus klojama pagal aukštus reikalavimus kelio dangos lygumui, o galimas garso bangų indukuotas struktūrų (pastato konstrukcijos) vibracijas slopins greta artimiausių gyvenamųjų teritorijų numatomos įrengti triukšmo užtvaros. Reikšmingas neigiamas poveikis sveikatai dėl vibracijų nenumatomas.

4.4. Avaringumas

Rekonstruojamas kelias charakterizuojamas kaip nesaugus, jame vyksta daug įskaitinių eismo įvykių. Iš viso 2012 – 2017 m. kelio ruože nuo 56,83 iki 97,06 km įvyko 55 įskaitiniai eismo įvykiai, kurių metu 19 žmonių žuvo, 56 buvo sužeisti.

Eismo įvykių pasiskirstymas pagal rūšį pateiktas 4.4 pav.



4.4 pav. Įskaitinių eismo įvykių pasiskirstymas pagal rūšį

Dažniausiai analizuotame ruože įvyksta automobilių susidūrimų, kurie sudaro 80%.

Susidūrimų pasiskirstymas pagal eismo įvykio schemą:

- Priešpriešinių susidūrimų – 30%;
- Atsitrenkimų į galą – 30%;
- Susidūrimų sukant – 16%;
- Šoninių susidūrimų – 16%;
- Kitų susidūrimų – 8%.

Avaringumo prognozė atlikta taikant:

- „Automobilių kelių investicijų vadovo“¹ nuostatas įvertinus numatytų priemonių dalį rekonstruojamame kelyje bei jų poveikio koeficientus;
- Baltosios knygos nuostatą, kad 2050 metais ES keliuose nebus žuvusiųjų bei sunkiai sužeistųjų kelių eismo įvykiuose.

Įrengus antrą eismo kryptį ir skiriamąją juostą su atitvaru, priešpriešiniai susidūrimai išnyks. Nelikus kairiųjų posūkių bei atsiradus antrai eismo kryptčiai, ženkliai sumažės susidūrimų sukanč, šoninių susidūrimų ir kt. Prognozuojama, kad rekonstravus kelią į automagistralę per 30 metų bus išsaugota 21 žmogaus gyvybė, sužeistųjų sumažės 61 žmogumi.

¹ patvirtinto Lietuvos automobilių kelių direkcijos direktoriaus 2015 m. lapkričio 26 d. įsakymu Nr. VE-23