

**LIETUVOS RESPUBLIKOS VYRIAUSYBĖS KANCELIARIJOS
VIEŠOJO VALDYMO IR SOCIALINĖS APLINKOS DEPARTAMENTO
VIEŠOJO VALDYMO IR ATVIROS VYRIAUSYBĖS SKYRIUS**

PAŽYMA

**DĖL REGIONŲ SOCIALINĖS, EKONOMINĖS PLĖTROS IR (ARBA)
INFRASTRUKTŪROS PROJEKTŲ PRIPAŽINIMO REGIONINĖS SVARBOS
PROJEKTAIS KRITERIJŲ APRAŠO PATVIRTINIMO**

(Nr.15-0399-04-N) (Nr. 14-13646(6))

2015-11-04 Nr. NV-3534

Vilnius

1. Projekto rengėjas: Vidaus reikalų ministerija.

2. Projekto tikslas, esmė: pagal Regioninės plėtros įstatymo 12 straipsnio (Vyriausybės įgaliojimai) 8 punktą, Vyriausybė nustato regionų socialinės, ekonominės plėtros ir (arba) infrastruktūros projektų pripažinimo regioninės svarbos projektais kriterijus.

Vyriausybės nutarimo projektu teikiami Vyriausybei tvirtinti 8 regionų socialinės, ekonominės plėtros ir (arba) infrastruktūros projektų pripažinimo regioninės svarbos projektais kriterijai:

1) projekto investicijų vertė yra ne mažesnė kaip 1 milijonas eurų, jeigu investuojama į projektus, kuriais numatoma sukurti arba rekonstruoti gyventojų, viešųjų ir privačių juridinių asmenų, organizacijų poreikius tenkinančią inžinerinę, socialinę ir kt. infrastruktūrą ir projektus gamybos srityje, arba 250 tūkstančių eurų, jeigu investuojama į socialinių ir viešųjų paslaugų teikimui reikalingų produktų sukūrimą ar tobulinimą ir projektus paslaugų srityje;

2) projekto veiklos susijusios su Vyriausybės nustatytais prioritetinėmis mokslinių tyrimų ir eksperimentinės (socialinės, kultūrinės) plėtros bei inovacijų raidos kryptimis;

3) projektą numatoma įgyvendinti vienoje iš Lietuvos Respublikos partnerystės sutarties, patvirtintos 2014 m. birželio 20 d. Europos Komisijos sprendimu Nr. C(2014) 4234, 3.1.2 dalyje nurodytų integruotų teritorijų vystymo programų įgyvendinimo teritorijų;

4) į projektą ir su projektu susijusią veiklą per 5 metus nuo projekto įgyvendinimo pradžios numatoma pritraukti privačių tiesioginių vidaus ar užsienio investicijų, sudarančių ne mažiau kaip 10 procentų projekto vertės, jeigu investuojama į socialinių paslaugų kūrimą ar tobulinimą ir joms teikti naudojamą infrastruktūrą, o jeigu investuojama ne į šias veikas, - 25 procentus projekto vertės;

5) įgyvendinus projektą, bus sukurta ir ne trumpiau kaip 3 metus nuo projekto įgyvendinimo pabaigos išlaikyta darbo vietų, kuriose mokamas vidutinis mėnesinis bruto darbo užmokestis yra didesnis negu Lietuvos statistikos departamento paskelbtas paskutinis savivaldybės, kurioje numatyta įgyvendinti projektą, vidutinis mėnesinis bruto darbo užmokestis:

- ne mažiau kaip 10 darbo vietų, jeigu projektą numatoma įgyvendinti savivaldybėje, kurioje yra mažiau kaip 15 000 gyventojų;

- ne mažiau kaip 15 darbo vietų, jeigu projektą numatoma įgyvendinti savivaldybėje, kurioje yra 15 000 ir daugiau gyventojų;

6) įgyvendinus projektą per 3 metus nuo projekto įgyvendinimo pabaigos ne mažiau kaip 33 procentai sukuriamos produkcijos arba paslaugų bus eksportuojama;

7) pagal projektą kuriamų ar tobulinamų socialinių ar viešųjų paslaugų nauda ir rezultatai tenka ne mažiau kaip pusei konkrečiame regione esančių savivaldybių; tiesioginių naudos gavėjų (paslaugos gavėjų) vienos savivaldybės gyventojų dalis neturi būti didesnė kaip 70 procentų projekto įgyvendinimo laikotarpiu ir 3 metus nuo projekto įgyvendinimo pabaigos;

8) pagal projektą kuriamų ar tobulinamų socialinių ar viešųjų paslaugų tiesioginių naudos gavėjų projekto įgyvendinimo laikotarpiu ir 3 metus nuo projekto įgyvendinimo pabaigos - ne mažiau kaip 100 asmenų.

Siūloma nustatyti, kad regioninės svarbos projektais gali būti pripažinti regionų socialinės, ekonominės plėtros ir (arba) infrastruktūros projektai, jeigu jie atitinka ne mažiau kaip 4 iš minėtų 8 kriterijų.

Nutarimo projektas patikslintas atsižvelgiant į Vyriausybės 2015 m. rugpjūčio 12 d. posėdyje ir 2015 m. spalio 6 d. ministerijų atstovų pasitarimo metu pateiktas pastabas ir papildytas naujai suformuotomis nuostatomis:

1. Tuo atveju, kai regioninės svarbos projekto statusas suteikia pagrindą skirti finansavimą, pavesti finansavimą skiriantiems asignavimų valdytojams ir (ar) įgyvendinančiosioms institucijoms:

1.1. įtraukti papildomas nuostatas dėl atitikties 4–8 punktuose nurodytiems kriterijams užtikrinimo į sutartį tarp projekto vykdytojo ir finansavimą skyrusio asignavimų valdytojo ir (ar) įgyvendinančiosios institucijos, šios papildomos nuostatos turi galioti iki visiško projekto vykdytojo išpareigojimų įvykdymo, kurio terminai negali būti trumpesni, negu nurodyti šiuose punktuose;

1.2. kasmet iki einamųjų metų kovo 1 d. pateikti regiono plėtros tarybai informaciją apie regioninės svarbos projekto įgyvendinimą, pasiektą ir nepasiektą rezultatų įvertinimą, informaciją apie sutartyje nustatytą išpareigojimų vykdymą;

1.3. nustačius nuo projekto vykdytojo priklausančias aplinkybes, dėl kurių įgyvendinamas projektas neatitinka ar neatitiks bent 4 iš nustatytų kriterijų ir (ar) nėra vykdomi sutartyje nustatyti išpareigojimai, ne vėliau kaip per 2 savaites nuo šių aplinkybių paaiškėjimo dienos raštu informuoti apie šias aplinkybes projektą regioninės svarbos projektu pripažinusią regiono plėtros tarybą; projekto vykdytojui nepašalinus šių aplinkybių per 1 metus nuo jų paaiškėjimo dienos, teikti siūlymą regiono plėtros tarybai panaikinti sprendimą dėl projekto pripažinimo regioninės svarbos projektu.

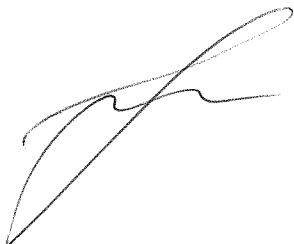
2. Nustatyti, kad laikotarpis tarp regiono plėtros tarybos sprendimo dėl projekto pripažinimo regioninės svarbos projektu ir sprendimo dėl Lietuvos Respublikos valstybės biudžeto, Europos Sąjungos finansinės paramos ir (ar) kitų finansavimo šaltinių lėšų skyrimo turi būti ne ilgesnis nei 2 metai.

3. Derinimas: Nutarimo projektas buvo teiktas derinti Aplinkos ministerijai, Energetikos ministerijai, Finansų ministerijai, Kultūros ministerijai, Socialinės apsaugos ir darbo ministerijai, Susisiekimo ministerijai, Sveikatos apsaugos ministerijai, Švietimo ir mokslo ministerijai, Ūkio ministerijai, Žemės ūkio ministerijai ir Teisingumo ministerijai. Nutarimo projektas patikslintas pagal 2015 m. birželio 16 d. ministerijų atstovų pasitarime, 2015 m. rugpjūčio 12 d. Vyriausybės posėdyje ir 2015 m. spalio 6 d. ministerijų atstovų pasitarime pateiktas pastabas ir pasiūlymus (naujai suformuotos nuostatos dėl pavedimų finansavimą skiriantiems asignavimų valdytojams ir (ar) įgyvendinančiosioms institucijoms).

Į Vyriausybės kanceliarijos Teisės departamento pastabas iš esmės atsižvelgta, išskyrus abejones dėl minėtų pavedimų finansavimą skiriantiems asignavimų valdytojams ir (ar) įgyvendinančiosioms institucijoms nustatymo teisinio pagrindo.

4. Dalykinio vertinimo išvada: Teikiamas nutarimo projektas iš esmės atitinka Vyriausybės darbo reglamento reikalavimus.

Skyriaus patarėja



Irena Butrimienė



LIETUVOS RESPUBLIKOS VIDAUS REIKALŲ MINISTERIJA

Biudžetinė įstaiga, Šventaragio g. 2, LT-01510 Vilnius,
tel.: (8 5) 271 7154 / 271 7178, faks. (8 5) 271 8551, el. p. bendrasisd@vrm.lt
Duomenys kaupiami ir saugomi Juridinių asmenų registre, kodas 188601464

Lietuvos Respublikos Vyriausybei

2015-10-29 Nr. 1D-8636(22)
Į 2015-10-06 Nr. 40

DĖL LIETUVOS RESPUBLIKOS VYRIAUSYBĖS NUTARIMO PROJEKTO

Atsižvelgdama į 2015 m. spalio 6 d. ministerijų atstovų pasitarimo protokolo Nr. 40 6 klausimo „Dėl Regionų socialinės, ekonominės plėtros ir (arba) infrastruktūros projektų pripažinimo regioninės svarbos projektais kriterijų aprašo patvirtinimo (Nr. 15-0399-03-N) (14-13646(5))“ sprendimus, Vidaus reikalų ministerija pakartotinai teikia Lietuvos Respublikos Vyriausybės nutarimo „Dėl Regionų socialinės, ekonominės plėtros ir (arba) infrastruktūros projektų pripažinimo regioninės svarbos projektais kriterijų patvirtinimo“ projektą (toliau – nutarimo projektas), patikslintą pagal minėtame ministerijų atstovų pasitarime pateiktas pastabas. Argumentai dėl Lietuvos Respublikos Vyriausybės kanceliarijos teisės departamento pastabos, į kurią nebuvo atsižvelgta, pateikiami derinimo pažymoje.

Nutarimo projektą parengė Vidaus reikalų ministerijos Regioninės politikos departamento (direktorius – Arūnas Plikšnys, tel. 271 7072) patarėjas Andrius Valickas (tel. 271 8595).

PRIDEDAMA:

1. Nutarimo projektas, 4 lapai.
2. Derinimo pažyma, 2 lapai.
3. Siūlomų kriterijų ir jų reikšmių paaiškinimas, 27 lapai.

Vidaus reikalų ministras

Saulius Skvernelis

LIETUVOS RESPUBLIKOS VYRIAUSYBĖ

NUTARIMAS

**DĖL REGIONŲ SOCIALINĖS, EKONOMINĖS PLĖTROS IR (ARBA) INFRASTRUKTŪROS
PROJEKTŲ PRIPAŽINIMO REGIONINĖS SVARBOS PROJEKTAIS KRITERIJŲ APRAŠO
PATVIRTINIMO**

2015 m. d. Nr.
Vilnius

Vadovaudamasi Lietuvos Respublikos regioninės plėtros įstatymo 12 straipsnio 8 punktu ir siekdama Lietuvos Respublikos valstybės biudžeto, Europos Sąjungos finansinės paramos ir kitų finansavimo šaltinių lėšų, skiriamų nacionalinei regioninei politikai įgyvendinti ekonomiškumo, efektyvumo ir rezultatyvumo Lietuvos Respublikos Vyriausybė n u t a r i a :

1. Patvirtinti Regionų socialinės, ekonominės plėtros ir (arba) infrastruktūros projektų pripažinimo regioninės svarbos projektais kriterijų aprašą (pridedama).

2. Tuo atveju, kai regioninės svarbos projekto statusas suteikia pagrindą skirti Lietuvos Respublikos valstybės biudžeto, Europos Sąjungos finansinės paramos ar kitų finansavimo šaltinių lėšas regiono socialinės, ekonominės plėtros ir (arba) infrastruktūros projektui (toliau – projektas) įgyvendinti, pavesti finansavimą skiriantiems asignavimų valdytojams ir (ar) įgyvendinančiosioms institucijoms, kurioms Lietuvos Respublikos Vyriausybės 2014 m. birželio 4 d. nutarimu Nr. 528 „Dėl Atsakomybės ir funkcijų paskirstymo tarp institucijų, įgyvendinant 2014–2020 metų Europos Sąjungos struktūrinių fondų investicijų veiksmų programą“ pavesta atlikti 2013 m. gruodžio 17 d. Europos Parlamento ir Tarybos reglamento (ES) Nr. 1303/2013, kuriuo nustatomos Europos regioninės plėtros fondui, Europos socialiniam fondui, Sanglaudos fondui, Europos žemės ūkio fondui kaimo plėtrai ir Europos jūros reikalų ir žuvininkystės fondui bendros nuostatos ir Europos regioninės plėtros fondui, Europos socialiniam fondui, Sanglaudos fondui ir Europos jūros reikalų ir žuvininkystės fondui taikytinos bendrosios nuostatos ir panaikinamas Tarybos reglamentas (EB) Nr. 1083/2006 (OL 2013, L 347, p. 320) (toliau – reglamentas (ES) Nr. 1303/2013) 123 straipsnyje nustatytas, vadovaujančiosios institucijos funkcijas, susijusias su reglamento (ES) Nr. 1303/2013 125 straipsnyje numatytų vadovaujančiosios institucijos funkcijų atlikimu:

2.1. įtraukti papildomas nuostatas dėl atitikties šiuo nutarimu tvirtinamo Regionų socialinės, ekonominės plėtros ir (arba) infrastruktūros projektų pripažinimo regioninės svarbos projektais kriterijų aprašo (toliau – aprašas) 4–8 punktuose nurodytiems kriterijams užtikrinimo į sutartį tarp projekto

vykdytojo ir finansavimą skyrusio asignavimų valdytojo ir (ar) įgyvendinančiosios institucijos (toliau – sutartis) ir šios papildomos nuostatos turi galioti iki visiško projekto vykdytojo įsipareigojimų įvykdymo; sutartyje nustatomi projekto vykdytojo visiško įsipareigojimų įvykdymo terminai užtikrinant aprašo 4–8 punktuose nurodytų kriterijų pasiekimą negali būti trumpesni, negu nurodyti šiuose papunkčiuose;

2.2. kasmet iki einamųjų metų kovo 1 d. pateikti regiono plėtros tarybai informaciją apie regioninės svarbos projekto įgyvendinimą, pasiektų ir nepasiektų rezultatų įvertinimą pagal apraše nustatytus kriterijus, pagal kuriuos projektui buvo suteiktas regioninės svarbos projekto statusas, informaciją sutartyje nustatytų įsipareigojimų, užtikrinančių aprašo 4–8 punktuose nurodytų kriterijų pasiekimą, vykdymą.

2.3. nustačius nuo projekto vykdytojo priklausančias aplinkybes, dėl kurių įgyvendinamas projektas neatitinka ar neatitiks bent 4 iš apraše nustatytų kriterijų, pagal kuriuos projektui suteiktas regioninės svarbos projekto statusas ir (ar) nėra vykdomi sutartyje nustatyti įsipareigojimai, užtikrinantys aprašo 4–8 punktuose nurodytų kriterijų pasiekimą, ne vėliau kaip per 2 savaites nuo šių aplinkybių paaiškėjimo dienos raštu informuoti apie šias aplinkybes projektą regioninės svarbos projektu pripažinusią regiono plėtros tarybą; projekto vykdytoju nepašalinus šių aplinkybių per 1 metus nuo jų paaiškėjimo dienos, teikti siūlymą regiono plėtros tarybai panaikinti sprendimą dėl projekto pripažinimo regioninės svarbos projektu.

3. Nustatyti, kad laikotarpis tarp regiono plėtros tarybos sprendimo dėl projekto pripažinimo regioninės svarbos projektu ir sprendimo dėl Lietuvos Respublikos valstybės biudžeto, Europos Sąjungos finansinės paramos ir (ar) kitų finansavimo šaltinių lėšų skyrimo turi būti ne ilgesnis nei 2 metai.

Ministras Pirmininkas

Vidaus reikalų ministras

**REGIONŲ SOCIALINĖS, EKONOMINĖS PLĖTROS IR (ARBA)
INFRASTRUKTŪROS PROJEKTŲ PRIPAŽINIMO REGIONINĖS SVARBOS
PROJEKTAIS KRITERIJŲ APRAŠAS**

Regioninės svarbos projektais gali būti pripažinti regionų socialinės, ekonominės plėtros ir (arba) infrastruktūros projektai (toliau – projektai), kuriais siekiama regiono plėtros plane nustatytų regiono plėtros tikslų ir uždavinių, jeigu projektai, įvertinti pagal Lietuvos Respublikos valstybės biudžeto, Europos Sąjungos finansinės paramos ar kitų finansavimo šaltinių lėšų naudojimą reglamentuojančių teisės aktų nustatyta tvarka parengtus techninius ir finansinius dokumentus, atitinka ne mažiau kaip 4 iš šių kriterijų:

1. Projekto investicijų vertė – ne mažesnė kaip 1 mln. eurų, jeigu investuojama į projektus, kuriais numatoma sukurti arba rekonstruoti regiono gyventojų, viešųjų ir privačių juridinių asmenų ir juridinio asmens statuso neturinčių organizacijų poreikius tenkinančią inžinerinę infrastruktūrą, socialinę infrastruktūrą, kaip šių rūšių infrastruktūra apibrėžta Lietuvos Respublikos teritorijų planavimo įstatyme, verslo aplinkos infrastruktūrą (pramoninius parkus, mokslo ir technologijų parkus, inkubatorius, verslo, konferencijų ir parodų centrus ir kitą infrastruktūrą, tiesiogiai naudojamą ekonominei veiklai vykdyti), mokslinių tyrimų infrastruktūrą (mokslo tyrimų centrus, laboratorijas, kitas priemones ir išteklius, kurie naudojami moksliniams tyrimams vykdyti) ir privačių juridinių asmenų ir juridinio asmens statuso neturinčių organizacijų gamybos srities projektus, arba 250 tūkst. eurų, išskyrus investicijas į pastatų ir statinių statybą, rekonstravimą ir remontą, jeigu investuojama į socialinėms ir viešosioms paslaugoms teikti reikalingų produktų, technologijų, procesų, metodų sukūrimą ar tobulinimą, žmogiškųjų išteklių kvalifikacijos tobulinimą, privačių juridinių asmenų ir juridinio asmens statuso neturinčių organizacijų paslaugų srities projektus.

2. Projekto veiklos susijusios su Lietuvos Respublikos Vyriausybės nustatytais prioritetinėmis mokslinių tyrimų ir eksperimentinės (socialinės, kultūrinės) plėtros bei inovacijų raidos (sumanios specializacijos) kryptimis (toliau – sumanios specializacijos kryptys) ir (arba) inovatyvių socialinių paslaugų plėtra, tai yra projektu numatyta kurti inovatyvias technologijas, produktus, procesus ir (arba) metodus pagal sumanios specializacijos kryptis arba įgyvendinant projektą naudoti sukurtas inovatyvias technologijas, produktus, procesus ir (arba) metodus pagal sumanios specializacijos kryptis, pritaikant juos visuomenės poreikiams ir (arba) diegiant į rinką ir (arba) kurti, plėsti socialines inovacijas, siekiant efektyviau teikti socialines paslaugas šeimai, vaikams ar kitoms socialiai pažeidžiamoms grupėms.

3. Projektą numatoma įgyvendinti vienoje iš Lietuvos Respublikos partnerystės sutarties, patvirtintos 2014 m. birželio 20 d. Europos Komisijos sprendimu Nr. C(2014) 4234, 3.1.2 dalyje nurodytų integruotų teritorijų plėtros programų įgyvendinimo teritorijų.

4. Į projektą ir su projektu susijusią veiklą, tai yra pagal projektą sukurtos infrastruktūros būklės palaikymą, įrangos atnaujinimą, gamybos vykdymą ir (ar) paslaugos teikimą ir kitą projekto vykdytojo ar partnerio (-ių) veiklą, kurią vykdyti sudaro sąlygas įgyvendintas projektas, per 5 metus nuo projekto įgyvendinimo pradžios numatoma pritraukti privačių tiesioginių vidaus ar užsienio investicijų, sudarančių ne mažiau kaip:

4.1. 10 procentų projekto vertės, jeigu investuojama į socialinėms paslaugoms teikti naudojamą infrastruktūrą ir socialinių paslaugų kūrimą ar tobulinimą;

4.2. 25 procentus projekto vertės, jeigu investuojama į Regionų socialinės, ekonominės plėtros ir (arba) infrastruktūros projektų pripažinimo regioninės svarbos projektais kriterijų aprašo 4.1 papunktyje nenurodytas veiklas.

5. Įgyvendinus projektą bus sukurta ir ne trumpiau kaip 3 metus nuo projekto įgyvendinimo pabaigos išlaikyta ne mažiau kaip:

5.1. 10 darbo vietų, kuriose mokamas vidutinis mėnesinis bruto darbo užmokestis – didesnis negu Lietuvos statistikos departamento paskelbtas paskutinis savivaldybės, kurioje numatyta įgyvendinti projektą, vidutinis mėnesinis bruto darbo užmokestis, jeigu projektą numatoma įgyvendinti savivaldybėje, kurioje yra mažiau kaip 15 000 gyventojų;

5.2. 15 darbo vietų, kuriose mokamas vidutinis mėnesinis bruto darbo užmokestis – didesnis negu Lietuvos statistikos departamento paskelbtas paskutinis savivaldybės, kurioje numatyta įgyvendinti projektą, vidutinis mėnesinis bruto darbo užmokestis, jeigu projektą numatoma įgyvendinti savivaldybėje, kurioje yra 15 000 ir daugiau gyventojų;

6. Įgyvendinus projektą per 3 metus nuo projekto įgyvendinimo pabaigos ne mažiau kaip 33 procentai sukuriamos produkcijos arba paslaugų bus eksportuojama.

7. Pagal projektą kuriamų ar tobulinamų socialinių ar viešųjų paslaugų nauda ir rezultatai tenka ne mažiau kaip pusei konkrečiame regione esančių savivaldybių; tiesioginių naudos gavėjų (paslaugos gavėjų) dalis, kurią sudaro vienos savivaldybės gyventojai, neturi būti didesnė kaip 70 procentų projekto įgyvendinimo laikotarpiu ir 3 metus nuo projekto įgyvendinimo pabaigos.

8. Pagal projektą kuriamų ar tobulinamų socialinių ar viešųjų paslaugų tiesioginių naudos gavėjų (paslaugos gavėjų) projekto įgyvendinimo laikotarpiu ir 3 metus nuo projekto įgyvendinimo pabaigos – ne mažiau kaip 100 asmenų.

2015 m. spalio 28 d.

VRM Teisės departamento
direktorius

Nerijus Rudžitis

2015-10-28

Lietuvos Respublikos
vidaus reikalu ministras

Saulius Skvernelis

SIŪLOMŲ REGIONŲ SOCIALINĖS, EKONOMINĖS PLĖTROS IR (ARBA) INFRASTRUKTŪROS PROJEKTŲ PRIPAŽINIMO REGIONINĖS SVARBOS PROJEKTAIS KRITERIJŲ IR JŲ REIKŠMIŲ PAAIŠKINIMAS

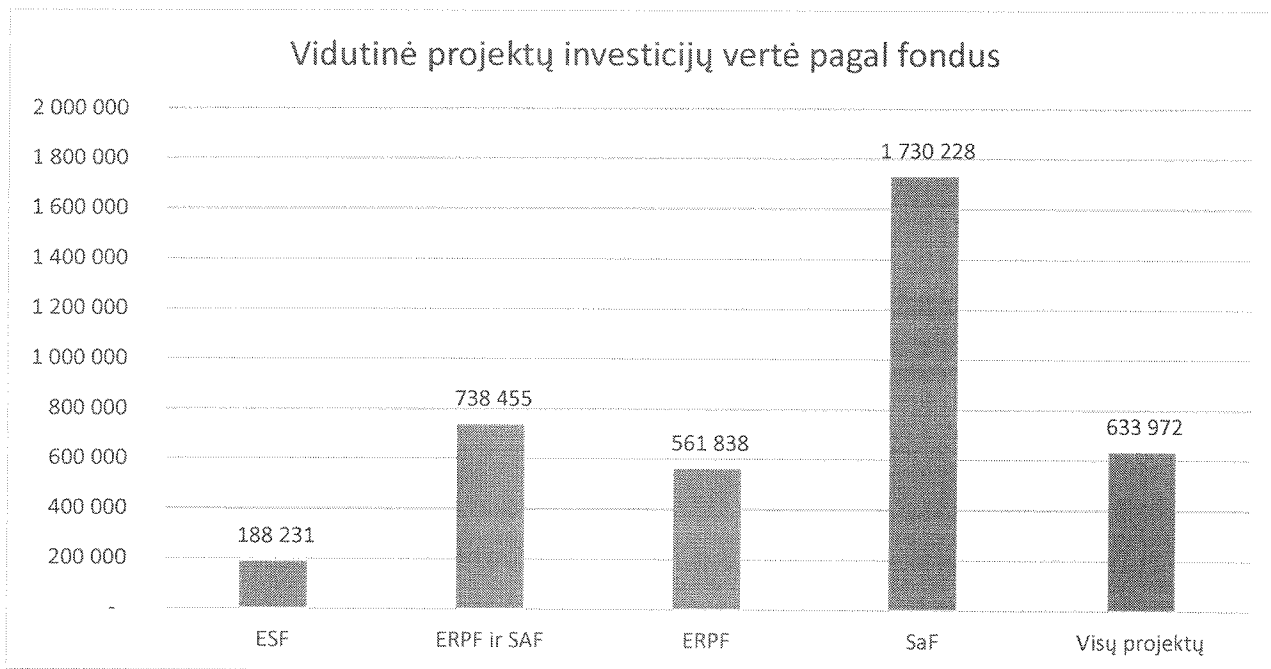
1 kriterijus: projekto investicijų vertė yra ne mažesnė kaip 1 milijonas eurų, jeigu investuojama į projektus, kuriais numatoma sukurti arba rekonstruoti regiono gyventojų, viešųjų ir privačių juridinių asmenų bei juridinio asmens statuso neturinčių organizacijų poreikius tenkinančią inžinerinę infrastruktūrą, socialinę infrastruktūrą, kaip šios infrastruktūros rūšys apibrėžtos Lietuvos Respublikos teritorijų planavimo įstatyme, verslo aplinkos infrastruktūrą (pramoninius parkus, mokslo ir technologijų parkus, inkubatorius, verslo, konferencijų ir parodų centrus ir kitą infrastruktūrą, tiesiogiai naudojamą ekonominei veiklai vykdyti), mokslinių tyrimų infrastruktūrą (mokslų tyrimų centrus, laboratorijas, kitas priemones ir išteklius, kurie naudojami moksliniams tyrimams vykdyti) ir privačių juridinių asmenų bei juridinio asmens statuso neturinčių organizacijų projektus gamybos srityje, arba 250 tūkstančių eurų, išskyrus investicijas į pastatų ir statinių statybą, rekonstrukciją ir remontą, jeigu investuojama į socialinių ir viešųjų paslaugų teikimui reikalingų produktų, technologijų, procesų, metodų sukūrimą ar tobulinimą ir žmogiškųjų išteklių kvalifikacijos tobulinimą ir privačių juridinių asmenų bei juridinio asmens statuso neturinčių organizacijų projektus paslaugų srityje.

Projekto investicijų vertės kriterijus pasirinktas siekiant koncentruoti į mažesnę kiekį prioritetinių sričių viešąsias investicijas, skirtas regionų socialinės, ekonominės plėtros ir (arba) infrastruktūros projektams. Apribojant projektų, kuriuos galima pripažinti regioninės svarbos projektais skaičių, būtų išvengta investicijų dubliavimo, kuomet iš esmės vienodi projektai įgyvendinami gretimose savivaldybėse ir, dėl riboto naudos gavėjų skaičiaus regione – jų rezultatai naudojami neefektyviai.

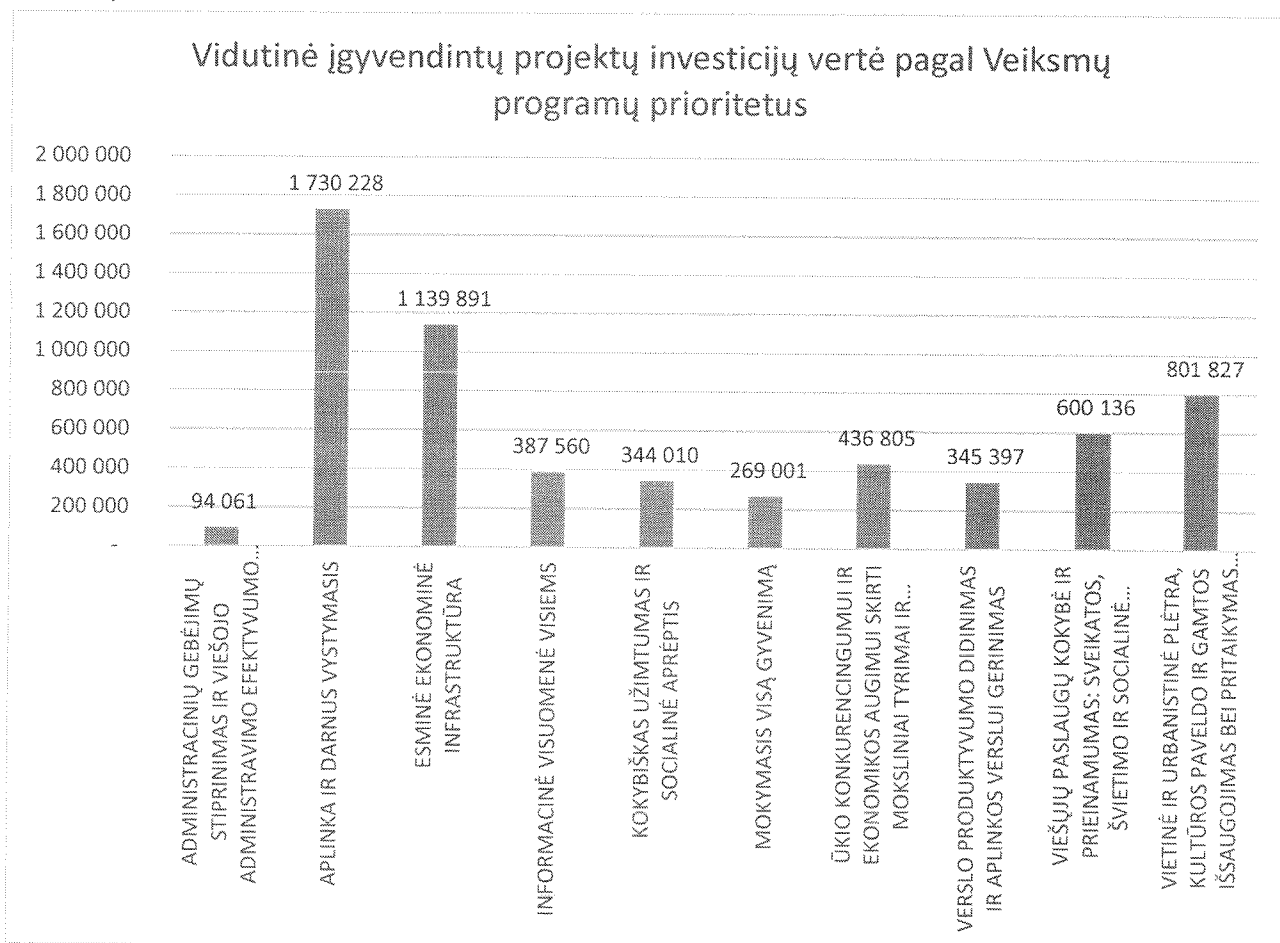
Atlikus 2007–2013 m. Europos Sąjungos finansinės paramos lėšomis finansuotų projektų analizę, nustatyta, kad 2014 m. balandžio 4 d. buvo įgyvendinti ar įgyvendinami 8343 projektai, pagal 3 veiksmų programas – Žmogiškųjų išteklių plėtros, Ekonomikos augimo ir Sanglaudos skatinimo (toliau – Veiksmų programos), juos remiant iš trijų fonų – Europos regioninės plėtros fondo (toliau – ERPF); Sanglaudos fondo (toliau – SaF) ir Europos socialinio fondo (toliau – ESF). Šių projektų vidutinė vertė (pagal sutartis) buvo lygi 1030 tūkst. eurų.

Tolimesnei analizei atrinktas 6691 projektas, kuris gali būti laikomas regiono socialinės, ekonominės plėtros ir (arba) infrastruktūros projektu pagal Regioninės plėtros įstatyme pateiktą apibrėžimą, tai yra, skirtas sukurti regiono gyventojų poreikius tenkinantį unikalų ir pamatuojamą produktą (socialinės ar inžinerinės infrastruktūros objektą (objektus) ir pan.) ir (arba) suteikti jiems reikalingą paslaugą.

Todėl toliau nebuvo analizuojami projektai, kurie vykdomi centralizuotai (šalies lygiu, visoje šalies teritorijoje veikiančių valstybės institucijų, įstaigų ir įmonių), tenkina pirmiausiai nacionalinius interesus (pvz. integracijos į transeuropinius transporto ir energetikos tinklus), finansų inžinerijos principais veikiantys fondai (JEREMIE, JESSICA ir kt.), projektai, vykdomi universitetų, respublikinių ir universitetinių ligoninių, ar kitų specializuotų įstaigų, teikiančių paslaugas keleto regionų ar visos šalies gyventojams, „skėtiniai“ projektai, įgyvendinami specifinio sektoriaus ar visuomenės grupės interesus atstovaujančių asociacijų ar kitų organizacijų visoje šalyje ir kiti projektai, kurių įgyvendinimo geografinės vietos ar tikslinės grupės negalima priskirti konkrečioms regionams (apskritims), taip pat techninės pagalbos ES finansinės paramos administravimui projektai.



1 pav. Vidutinė projekto investicijų vertė pagal fondus. Šaltinis: Europos Sąjungos struktūrinės paramos kompiuterinė informacinė valdymo ir priežiūros sistema (toliau – SFMIS)



2 pav. Vidutinė projektų investicijų vertė pagal Veiksmų programų prioritetus. Šaltinis: SFMIS

g

Siekiant nustatyti minimalios projekto investicijų vertės kriterijų infrastruktūros plėtros projektams, t.y. projektams kuriais numatoma sukurti arba rekonstruoti regiono gyventojų ir įmonių poreikius tenkinančią inžinerinę infrastruktūrą, socialinę infrastruktūrą, verslo aplinkos infrastruktūrą, mokslinių tyrimų infrastruktūrą, privačių juridinių asmenų projektus gamybai ar paslaugų teikimui naudojamą infrastruktūrą, buvo analizuojami 2007–2013 m. ERPF ir SaF lėšomis finansuoti projektai, pagal Ekonomikos augimo ir Sanglaudos skatinimo veiksmų programas. Iš viso 2007–2013 m. finansiniu laikotarpiu buvo finansuota 5418 tokių projektų, pagal 7 Veiksmų programų prioritetus:

- „Aplinka ir darnus vystymasis“ (SaF);
- „Esminė ekonominė infrastruktūra“ (ERPF);
- „Informacinė visuomenė visiems“ (ERPF);
- „Ūkio konkurencingumui ir ekonomikos augimui skirti moksliniai tyrimai ir technologinė plėtra“ (ERPF);
- „Verslo produktyvumo didinimas ir aplinkos verslui gerinimas“ (ERPF);
- „Viešųjų paslaugų kokybė ir prieinamumas: sveikatos, švietimo ir socialinė infrastruktūra“ (ERPF);
- „Vietinė ir urbanistinė plėtra, kultūros paveldo ir gamtos išsaugojimas bei pritaikymas turizmo plėtrai“ (ERPF).

Didžiausios apimties projektai įgyvendinti SaF lėšomis, pagal Sanglaudos skatinimo veiksmų programos prioritetą „Aplinka ir darnus vystymasis“, tai projektai aplinkosaugos, energijos taupymo srityje. Didelę vidutinę projektų vertę lėmė tai, kad vyravo investicijoms imlūs vandentvarkos (naujų vandens teikimo ir nuotekų tinklų tiesimo projektai mažesniuose miestuose ir kaimo vietovėse, savivaldybės lygiu) ir regioniniai atliekų tvarkymo sistemų kūrimo projektai. Vidutinė SaF lėšomis finansuoto projekto investicijų vertė siekė 1730 tūkst. eurų.

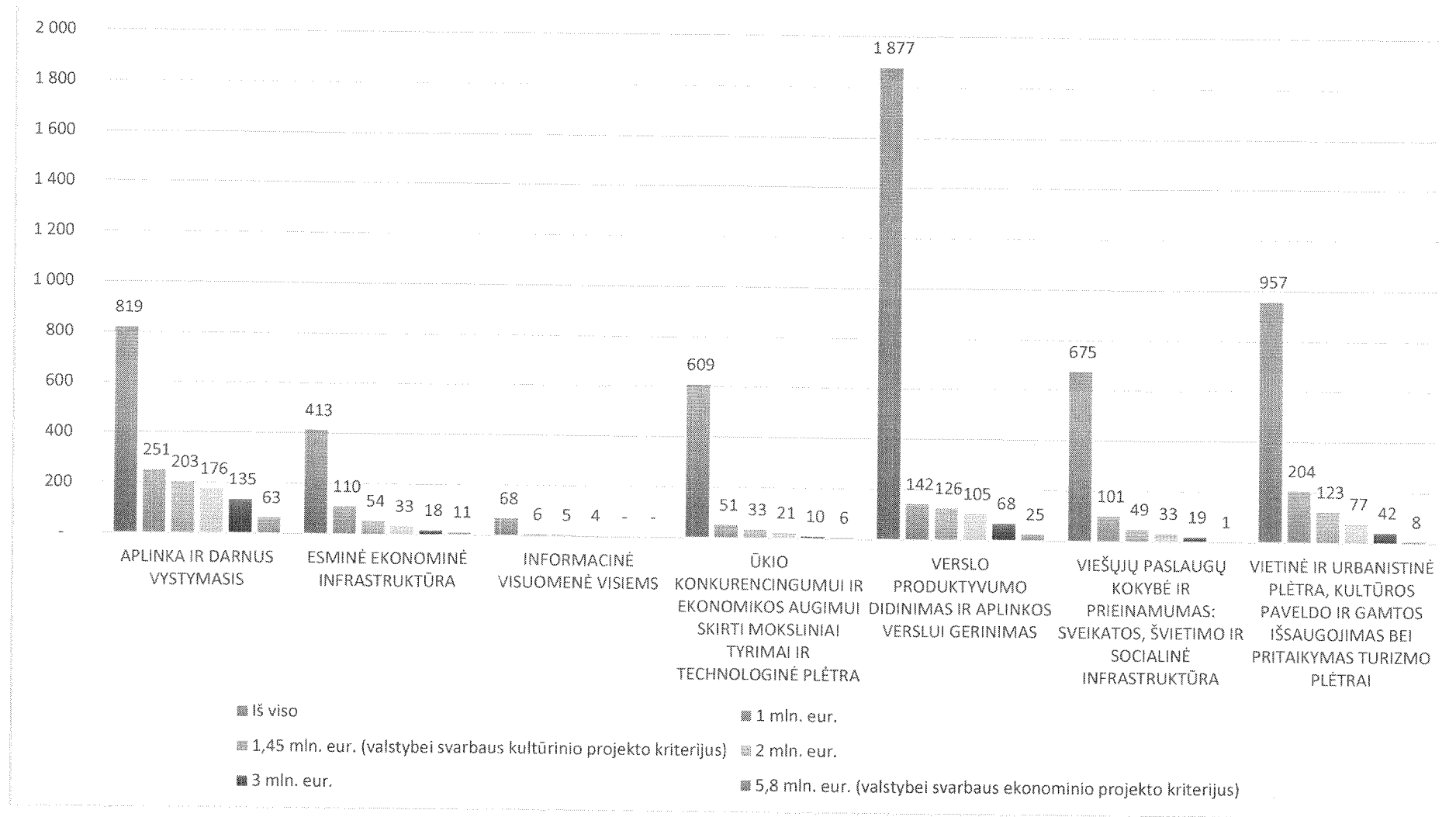
Iš ERPF lėšomis finansuotų projektų (vyrauja investicijos į socialinę infrastruktūrą, verslo aplinkos infrastruktūrą, mokslinių tyrimų infrastruktūrą, inžinerinę infrastruktūrą taip pat remiami privačių juridinių asmenų projektai gamybos ir paslaugų srityse) didžiausia vidutinė investicijų vertė teko projektams, įgyvendinamiems pagal prioritetą „Esminė ekonominė infrastruktūra“, skirtiems inžinerinės ir transporto infrastruktūros plėtrai (1140 tūkst. eur) ir prioritetą „Vietinė ir urbanistinė plėtra, kultūros paveldo ir gamtos išsaugojimas bei pritaikymas turizmo plėtrai“, skirtiems urbanistinės ir turizmo infrastruktūros plėtrai (802 tūkst. eur). Kitų sričių infrastruktūros plėtros projektų finansinė apimtis buvo mažesnė (400-600 tūkst. eur.).

Vidutinė projekto investicijų vertė infrastruktūros projektams siekė 738,5 tūkst. eur.

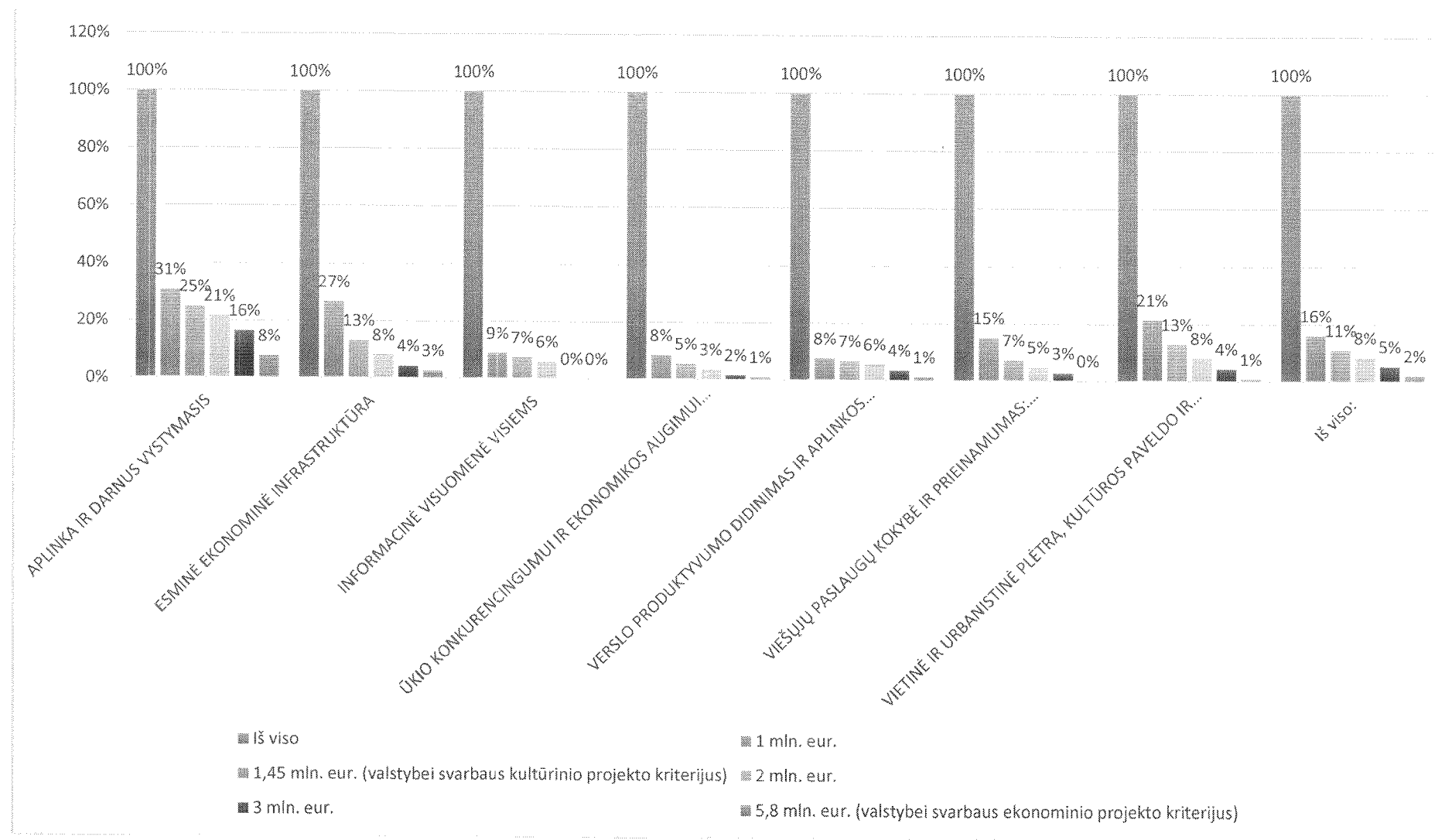
Kriterijumi siūloma nustatyti mažiausia projekto investicijų vertė projektams, susijusiems su infrastruktūros ir gamybos vystymu nustatoma atsižvelgus į vidutinę 2007–2013 m. įgyvendintų projektų investicijų vertę (vadovautasi nuostata, kad projekto investicijų vertė neturėtų būti mažesnė, negu vidutinė projektų kuriais buvo remiamos investicijos į infrastruktūrą vertė 2007–2013 m.), tačiau regioninės projektui neturėtų būti keliami aukštesni reikalavimai, negu taikomi pripažįstant projektą valstybei svarbiu ekonominiu ar kultūriniu projektu pagal Projektų pripažinimo valstybei svarbiais ekonominiais ar kultūriniais projektais tvarkos aprašą, patvirtintą Lietuvos Respublikos Vyriausybės 2008 m. vasario 13 d. nutarimu Nr. 136 „Dėl projektų pripažinimo valstybei svarbiais ekonominiais ar kultūriniais projektais tvarkos aprašo patvirtinimo“.

Atsižvelgus į tai, analizuota – kiek iš įgyvendinamų projektų viršija šias ribines vertes: 1 mln. eur., 1,45 mln. eur. (kriterijus taikomas pripažįstant projektą valstybei svarbiu kultūriniu projektu); 2

mln. eur.; 3 mln. eur.; 5,8 mln. eur. (kriterijus taikomas pripažįstant projektą valstybei svarbiu ekonominiu projektu). Papildomai, siekiant, kad nebūtų užkirstas kelias pripažinti regioninės svarbos projektais projektus, numatomus vykdyti neturinčiuose didesnių miestų ir turinčiuose mažiau gyventojų ir silpniau ekonomiškai išvystytuose regionuose, buvo įvertinta – kiek iš tokių projektų buvo įgyvendinta Alytaus, Marijampolės, Tauragės ir Telšių apskrityse.

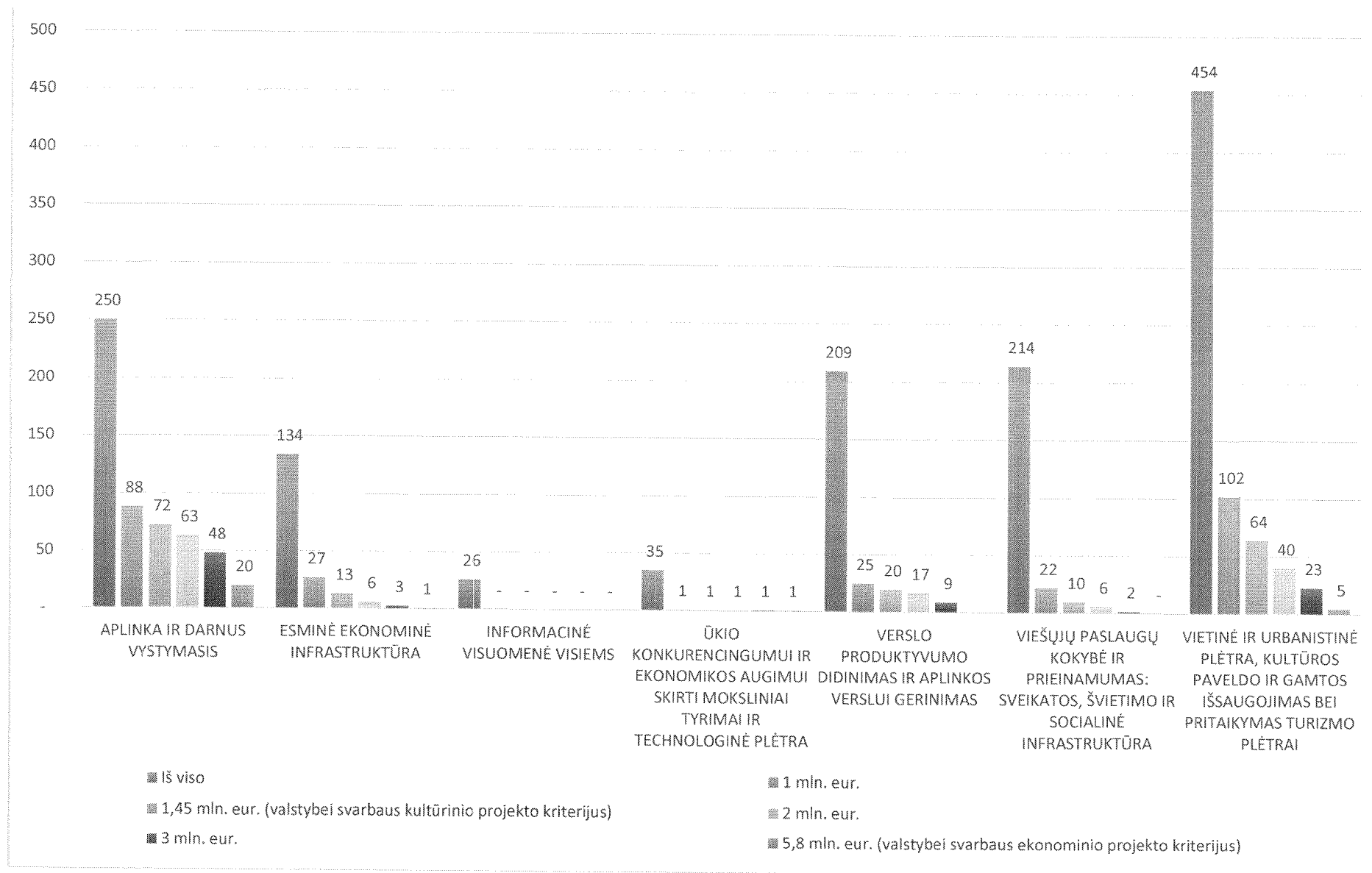


3 pav. Ribines vertes viršijančių projektų skaičius, Lietuvoje (pagal Veiksmų programų prioritetus). Šaltinis: SFMIS

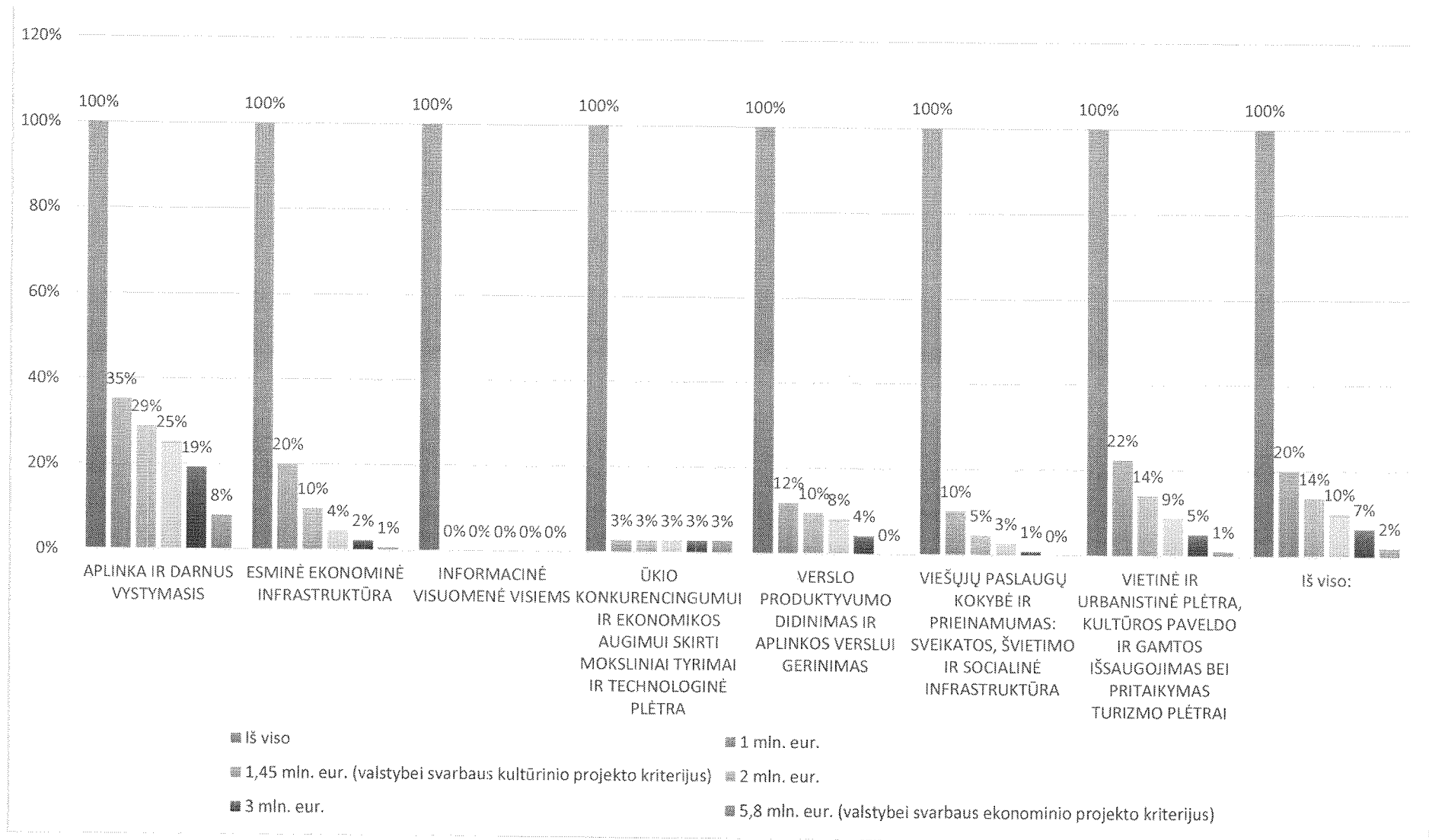


4 pav. Ribines vertes viršijančių projektų dalis, Lietuvoje (pagal Veiksmų programų prioritetus). Šaltinis: SFMIS

13



5 pav. Ribines vertes viršijančių projektų skaičius, 5 mažiausiose apskrityse (pagal Veiksmų programų prioritetus). Šaltinis: SFMIS



6 pav. Ribines vertes viršijančių projektų dalis, 5 mažiausiose apskrityse (pagal Veiksmų programų prioritetus). Šaltinis: SFMIS

Nustatyta, kad ribinę 1 mln. eurų investicijų vertę viršijo apie 16 proc. visoje šalyje įgyvendintų infrastruktūros vystymui skirtų projektų ir 20 proc. tokių projektų, įgyvendintų penkiose mažiausią gyventojų skaičių turinčiose apskrityse. Dažniausiai didesnės kaip 1 mln. investicijų vertės projektai buvo įgyvendinami vystant inžinerinę infrastruktūrą (pagal Veiksmų programos prioritetus „Aplinka ir darnus vystymasis“ ir „Esminė ekonominė infrastruktūra“), taip pat kompleksiskai vystant miestų urbanistinę infrastruktūrą arba investuojant į viešąją turimo infrastruktūrą, pritaikant lankymui gamtos ir kultūros paveldo objektus. Įvertinta, kad viešųjų paslaugų infrastruktūrai vystyti skirti projektai, o taip pat verslo produktyvumo didinimui, moksliniams tyrimams ir technologinei plėtrai skirti projektai, kurių investicijų vertė viršija 1 mln. eur., sudaro santykinai nedidelę dalį nuo šios grupės projektų, ir daugeliu atvejų yra svarbūs visam regionui. Pavyzdžiui, iš 22 viešųjų paslaugų infrastruktūros projektų, viršijančių 1 mln. eur. investicijų vertę ir įgyvendintų 5 mažiausiose apskrityse, visi buvo vykdomi įstaigų, teikiančių paslaugas didesnėje, negu vienos savivaldybės teritorijoje (profesinio mokymo įstaigų ir antrinio lygio sveikatos paslaugas teikiančių regioninių ligoninių). Šiose apskrityse taip pat buvo vykdyti 25 projektai, skirti verslo produktyvumui didinti, iš kurių 6 buvo skirti investicijoms į verslo aplinkos infrastruktūrą – Alytaus pramonės parką, Marijampolės laisvąją ekonominę zoną ir 4 menų inkubatorius, t.y. objektus, kurie yra vieninteliai tokio tipo objektai visame regione, ir 19 pramonės įmonių modernizavimo projektų (iš jų tik Tauragės apskrityje – 1 projektas). Todėl daroma prielaida, kad projekto mažiausios investicijų vertės ribojimas iki didesnės, negu 1 mln. eur. sumos pernelyg apribotų regioninės projektų įgyvendinimo galimybes mažesniuose regionuose, ypač investuojant į viešųjų paslaugų prieinamumo gerinimą ir verslo skatinimą bei darbo vietų kūrimą. Taip pat atsižvelgta į tai, kad projektams, kuriais atliekamos investicijos į kultūros paveldo pritaikymą ir kultūros infrastruktūrą, neturėtų būti taikomi aukštesni reikalavimai, negu taikomi pripažįstant projektą valstybei svarbiu kultūriniu projektu (kuriems nustatytas 1,45 mln. eur. investicijų vertės kriterijus).

Įvertinus tai, kad projektų, kuriais kuriama arba rekonstruojama inžinerinė infrastruktūra ir verslo aplinkos infrastruktūra, vidutinė investicijų vertė yra didesnė (apie 3 kartus) lyginant su kitais projektais, o didelė dalis tokių projektų viršija ir 3 mln. eur. investicijų vertę, pateiktame derinti institucijoms nutarimo projekte buvo siūloma nustatyti, kad projektų, kuriais kuriama arba rekonstruojama inžinerinė infrastruktūra ir verslo aplinkos infrastruktūra, mažiausia investicijų vertė turėtų būti ne mažesnė, kaip 3 mln. eur. Tačiau atsižvelgus į Susisiekimo ministerijos pasiūlymus ir įvertinus papildomą informaciją, mažiausia projekto investicijų vertė visiems projektams, kuriais investuojama į inžinerinę, verslo aplinkos, mokslinių tyrimų ir socialinę infrastruktūrą suvienodinta iki 1 mln. eur. Įvertintos šios prielaidos:

- regioninei ir vietinei transporto infrastruktūrai skiriamų ERPF lėšų suma 2014–2020 m. bus mažesnė apie 1,5 karto, o darnaus judumo priemonių ar vietinio susisiekimo autobusų parkų modernizavimui skiriamų lėšų suma daliai regionų per 7 metus gali būti mažesnė už reikalaujamą mažiausią vieno projekto investicijų vertę (sieks nuo 1 iki 1,5 mln. eur.);
- investicijų poreikis į vandens tiekimo ir nuotekų infrastruktūrą yra sumažėjęs po 2007–2013 m. atliktų investicijų;
- pagrindinės investicijos į regionines atliekų tvarkymo sistemas atliktos 2007–2013 m. finansinio laikotarpio lėšomis (uždaryti reikalavimų neatitinkantys sąvartynai ir sukurti regioniniai atliekų tvarkymo centrai), todėl vidutinė SaF finansuojamų projektų vertė bus mažesnė;
- 2014–2020 m. iš esmės nebus investuojama į viešąją turizmo infrastruktūrą.

ESF lėšomis atliekamos investicijos į produktų, technologijų, procesų, metodų sukūrimą ar tobulinimą ir žmogiškųjų išteklių kvalifikacijos tobulinimą, investicijos į socialinę ir inžinerinę infrastruktūrą ESF lėšomis neatliekamos, arba atliekamos ribotai (taikant kryžminį finansavimą), iš esmės neinvestuojama į pastatų ir statinių statybą, rekonstrukciją ir remontą. Dėl šios priežasties, ESF

lėšomis įgyvendinamų projektų vidutinė investicijų vertė yra apie 4 kartus mažesnė, lyginant su SaF ir ERPF lėšomis remiamais projektais (žr. 1 pav.). Siekiant išlaikyti infrastruktūrai ir žmogiškiesiems ištekliams skirtų investicijų balansą, atitinkamą proporciją siūloma nustatyti ir šiuo kriterijumi. Todėl siūloma nustatyti, kad projekto investicijų vertė turėtų būti ne mažesnė 250 tūkstančių eurų, išskyrus investicijas į pastatų ir statinių statybą, rekonstrukciją ir remontą, jeigu investuojama į socialinių ir viešųjų paslaugų teikimui reikalingų produktų, technologijų, procesų, metodų sukūrimą ar tobulinimą ir žmogiškųjų išteklių kvalifikacijos tobulinimą, privačių juridinių asmenų projektus paslaugų srityje.

2 kriterijus: projekto veiklos susijusios su Lietuvos Respublikos Vyriausybės nustatytais prioritetinėmis mokslinių tyrimų ir eksperimentinės (socialinės, kultūrinės) plėtros bei inovacijų raidos (sumanios specializacijos) kryptimis (toliau – sumanios specializacijos kryptys) ir (arba) inovatyvių socialinių paslaugų plėtra, tai yra projektu numatyta kurti inovatyvias technologijas, produktus, procesus ir (arba) metodus pagal sumanios specializacijos kryptis arba įgyvendinant projektą naudoti sukurtas inovatyvias technologijas, produktus, procesus ir (arba) metodus pagal sumanios specializacijos kryptis, pritaikant juos visuomenės poreikiams ir (arba) diegiant į rinką ir (arba) kurti, plėsti socialines inovacijas, siekiant efektyviau teikti socialines paslaugas šeimai, vaikams ar kitoms socialiai pažeidžiamoms grupėms;

Kriterijus nustatytas, siekiant užtikrinti efektyvesnę Regioninės plėtros įstatymu nustatyto nacionalinės regioninės politikos tikslo – „mažinti socialinius ir ekonominius skirtumus tarp regionų ir pačiuose regionuose, skatinti visoje valstybės teritorijoje tolygią ir tvarią plėtrą“ 2 uždavinio „spręsti atskirų ūkio šakų (sektorių) savitas regionines ir vietines problemas“ įgyvendinimą. Įgyvendinant šį uždavinį gali būti remiami projektai, kurie yra skirti konkrečių regionų atskirų ūkio šakų (sektorių) savitoms regioninėms ir vietinėms problemoms spręsti ir įgyvendina atskirų valdymo sričių (sektorių) planavimo dokumentuose nurodytas priemones.

Tam, kad regioninės politikos tikslui ir uždaviniui įgyvendinti būtų galima pasinaudoti mokslinių tyrimų ir eksperimentinės (socialinės, kultūrinės) plėtros ir inovacijų politikos priemonėmis, turi būti užtikrintas šias priemones nustatančių planavimo dokumentų ir regionų socialinės ir ekonominės plėtros projektų suderinamumas. Pasiūlytas kriterijus leis teikti prioritetą projektams, susijusiems su sumanios specializacijos kryptimis ir (ar) inovatyvių socialinių paslaugų diegimu, ir galintiems kartu pasiekti tiek regiono plėtros plane, tiek valstybės planavimo dokumentuose nustatomus tikslus ir uždavinius. Tai leistų mažinti egzistuojančius regionuose sukuriama pridėtinės vertės, bendrojo vidaus produkto ir su tuo susijusius gyventojų pajamų netolygumus, o inovatyvių technologijų, produktų, procesų ir (arba) metodų kūrimas ar taikymas leistų sumažinti grėsmes, kylančias dėl pramonės konkurencingumo ir užimtumo pramonėje mažėjimo tradicinės pramonės centruose.

3 kriterijus: projektą numatoma įgyvendinti vienoje iš Lietuvos Respublikos partnerystės sutarties, patvirtintos Europos Komisijos 2014 m. birželio 20 d. sprendimu Nr. C(2014) 4234, 3.1.2 dalyje nurodytų integruotų teritorijų vystymo programų įgyvendinimo teritorijų.

Kriterijus nustatytas siekiant užtikrinti efektyvesnę Regioninės plėtros įstatymu nustatyto nacionalinės regioninės politikos tikslo – „mažinti socialinius ir ekonominius skirtumus tarp regionų ir pačiuose regionuose, skatinti visoje valstybės teritorijoje tolygią ir tvarią plėtrą“ 1 uždavinio „išskirti tikslines teritorijas, nustatyti ir įgyvendinti jų vystymo tikslus ir uždavinius“ įgyvendinimą, tam panaudojant Europos Sąjungos finansinės paramos programavimo dokumentuose nustatomas priemones. Partnerystės sutarties 3 dalis nustato, kad investicijos į miestų vietas, užtikrinant jų

kompleksiškumą ir indėlį, sprendžiant ekonomines, socialines, demografines, aplinkos ir su klimato kaita susijusias problemas bus įgyvendinamos kaip integruotos teritorinės investicijos (ITI). ITI investavimas paremtas kiekvienos teritorijos individualiems iššūkiams ir potencialui pritaikytos vystymo strategijos (integruotos teritorijos vystymo programos) sudarymu ir įgyvendinimu, panaudojant tiek kompleksines (URBAN tipo) tiek atskirų sektorių (transporto, aplinkosaugos, socialinės įtraukties, užimtumo) priemones, sprendžiančias būdingiausias problemas, ir gerinančias teritorijų sąveiką. Partnerystės sutarties 3.1.2 dalyje nurodytos integruotų teritorijų vystymo programų įgyvendinimo teritorijos apima vadovaujantis Regioninės plėtros įstatymu išskirtas tikslines teritorijas (tai yra, teritorijas, kuriose taikytinos papildomos nacionalinės regioninės politikos intervencinės priemonės) ir su jomis susisietas teritorijas. Teikiant prioritetą projektams, įgyvendinamiems integruotų teritorijų vystymo programų teritorijose, būtų geriau koncentruojamos lėšos pagrindinėms spręstinoms nacionalinės regioninės politikos priemonėmis problemoms vietovėse, kuriose šios problemos pasireiškia aštriausiai, ir užtikrinamas geresnis investicijų papildomumas.

4 kriterijus. Į projektą ir su projektu susijusią veiklą, tai yra pagal projektą sukurtos infrastruktūros būklės palaikymą, įrangos atnaujinimą, gamybos vykdymą ir (ar) paslaugos teikimą ir kitą projekto vykdytojo ar partnerio (-ių) veiklą, kurią vykdyti sudaro sąlygas įgyvendintas projektas, per 5 metus nuo projekto įgyvendinimo pradžios numatoma pritraukti privačių tiesioginių vidaus ar užsienio investicijų, sudarančių ne mažiau kaip:

25 procentus projekto vertės, arba

10 procentų projekto vertės, jeigu investuojama į socialinėms paslaugoms teikti naudojamą infrastruktūrą ir socialinių paslaugų kūrimą ar tobulinimą;

Kriterijus pasiūlytas, siekiant paskatinti racionalesnį ir efektyvesnį viešųjų lėšų naudojimą įgyvendinant regionų socialinės ir ekonominės plėtros projektus, taip pat skatinti viešojo ir privataus sektorių partnerystę įgyvendinant regioninę politiką.

Lietuvos Respublikos fiskalinės sutarties įgyvendinimo konstitucinis įstatymas Nr. XII-1289 ir Lietuvos Respublikos fiskalinės drausmės įstatymas Nr. X-1316 nustato visumą valdžios sektoriaus finansų (įskaitant savivaldybių biudžetus) tvarkymo taisyklių, užtikrinančių, kad valdžios sektorius vidutiniu laikotarpiu būtų faktiškai perteklinis. Savivaldybės bendro finansavimo lėšų skyrimas ES remiamiems projektams įgyvendinti, o didina riziką, mažina savivaldybių finansines galimybes vykdyti kitas savo funkcijas ir teisės aktais numatytus įpareigojimus, o taikant minėtuose įstatymuose nustatomas taisyklės, savivaldybės gali būti nepajėgios užtikrinti regionų socialinės ir ekonominės plėtros projektų įgyvendinimo ir (ar) išlaikyti jau sukurtos ar kuriamos infrastruktūros.

Šiai grėsmei atsirasti prielaidas sudaro ir vykstantys šalyje demografiniai pokyčiai (gyventojų skaičiaus mažėjimas, siekiantis apie 1 proc. per metus, ir pensinio amžiaus gyventojų dalies didėjimas), dėl to auga santykiniai infrastruktūros išlaikymo kaštai tenkantys dirbantiems gyventojams (gyventojų pajamų mokestis yra pagrindinis savivaldybių biudžetų pajamų šaltinis). Vienas iš būdų užtikrinti vykdomų ar įvykdytų projektų finansinį tvarumą, skatinti viešojo ir privataus sektorių partnerystę kartu įgyvendinant projektus, ar bendrą infrastruktūros naudojimą pro projekto užbaigimo (taikant įvairius teisės aktuose nustatytus viešojo ir privataus sektoriaus bendradarbiavimo būdus: Koncesiją, Valdžios ir privataus sektoriaus subjektų partnerystę, mišraus kapitalo įmonių steigimą ir pan.), taip mažinant finansinę naštą valdžios sektoriaus biudžetams.

Kriterijaus kiekybinė reikšmė nustatyta įvertinus šias aplinkybes:

Projekto ataskaitiniu laikotarpiu (arba finansinės analizės laikotarpiu) yra laikomas metų, kuriems skaičiuojamos projekto investicijų, investicijų likutinės vertės, veiklos pajamų, veiklos išlaidų, mokesčių, finansavimo bei socialinės-ekonominės naudos (žalos) prognozės, skaičius. Šis metų skaičius atitinka ekonomiškai pagrįstą projekto kuriamo ilgalaikio turto naudojimo trukmę (infrastruktūros tarnavimo laikotarpį), per kurį naudingiau naudoti infrastruktūrą palaikant jos naudojimo savybes (techninis aptarnavimas, remontas ir pan.), nei sukurti reikalingą infrastruktūrą iš naujo.

| Sektorius | Rekomenduojamas analizės laikotarpis (metais) |
|---|---|
| Aplinkos apsauga (vandentvarka ir atliekų tvarkymas) | 30 |
| Energetika | 25 |
| Plačiajuostis internetas | 20 |
| Švietimas ir mokslas | 25 |
| Transportas (geležinkeliai, keliai, miesto transportas) | 30 |
| Transportas (uostai ir oro uostai) | 25 |
| Kiti sektoriai | 15 |

1. Lentelė. Taikytini finansinės analizės laikotarpiai. Šaltinis: Investicijų projektų, kuriems siekiama gauti finansavimą iš Europos Sąjungos struktūrinės paramos ir / ar valstybės biudžeto lėšų, rengimo metodika, patvirtinta VŠĮ Centrinės projektų valdymo agentūros direktoriaus 2014 m. gruodžio 31 d. įsakymu Nr. 2014/8-337

Rekomenduojamas projektų finansinės analizės laikotarpis su infrastruktūros kūrimu susijusiems projektams siekia nuo 20 iki 30 metų. Dažniausiai įgyvendinami projektai, kuriems taikytinas 25 metų finansinės analizės laikotarpis, tai yra – infrastruktūra naudingai tarnauja apie 25 metus.

ES finansinės paramos lėšomis remiamiems projektams 5 metai yra laikomi minimaliu projekto rezultatų tinkamo naudojimo laikotarpiu, per kurį negali būti keičiami sukurtos infrastruktūros, įrangos ar kitų projektu sukurtų produktų naudojimo tikslai, ir turi būti palaikoma esama projektu sukurtos infrastruktūros būklė.

T.y., įgyvendinus projektą per metus yra reikalingos vidutiniškai 4 proc. pradinės investicijų sumos papildomos investicijos, palaikant sukurtos infrastruktūros ir įrangos naudojimo savybes (techninis aptarnavimas, remontas ir pan.). Per 5 metus tokių investicijų suma gali siekti apie 20 proc. pradinės projekto investicijų vertės. Taip pat įvertinta, kad daugelyje regionų papildomą finansinę naštą sukelia gyventojų skaičiaus mažėjimas (siekia vidutiniškai 1 proc. gyventojų per metus), dėl kurio infrastruktūros išlaikymo našta per mokesčius persikelia mažesniai skaičiui gyventojų.

Reikalavimas per 5 metus nuo projekto įgyvendinimo pradžios pritraukti privačių tiesioginių vidaus ar užsienio investicijų, sudarančių ne mažiau kaip 25 procentus projekto investicijų vertės, leistų sukūrus socialinės ar inžinerinės infrastruktūros objektą (objektus) ir (arba) teikiant naują regiono gyventojams reikalingą paslaugą, nedidinti finansinės naštos valdžios sektoriaus biudžetams. T.y. tokią privačių investicijų sumą pritraukiantys projektai gali būti laikomi finansiškai tvariais.

Investicijoms į socialinėms paslaugoms teikti naudojamą infrastruktūrą ir socialinių paslaugų kūrimą ar tobulinimą nustatyta išimtis, kuria pakankama privačių tiesioginių vidaus ar užsienio investicijų vertė sumažinta 10 procentų projekto vertės. Minėta išimtis nustatyta atsižvelgus į Socialinės apsaugos ir darbo ministerijos pateiktą pasiūlymą ir įvertinus tai, kad socialinių paslaugų

srities projektai, remiantis anksčiau įgyvendintų projektų patirtimi, yra mažiau patrauklūs privačiam investuotojui, nes nesukuria tiesioginės finansinės naudos investuotojui (tačiau kuria naudą visai visuomenei ar jos grupei), juos paprastai vykdo biudžetinės įstaigos ar nevyriausybinių organizacijų, kurių sudarymo principai apriboja privačių juridinių asmenų dalyvavimą šių organizacijų veikloje (pavyzdžiui, nevyriausybėmis organizacijomis nelaikomi susivienijimai, kurių daugiau kaip 1/3 dalyvių yra privatūs juridiniai asmenys), taip pat tai, kad socialinių paslaugų poreikio nesumažina Lietuvoje vykstantys demografiniai pokyčiai (pagyvenusių asmenų dalis didėja).

5 kriterijus: Įgyvendinus projektą, bus sukurta ne mažiau kaip:

10 darbo vietų, kuriose mokamas vidutinis mėnesinis bruto darbo užmokestis yra didesnis negu Lietuvos statistikos departamento paskelbtas paskutinis savivaldybės, kurioje numatyta įgyvendinti projektą, vidutinis mėnesinis bruto darbo užmokestis, jeigu projektą numatoma įgyvendinti savivaldybėje, kurioje yra mažiau kaip 15 000 gyventojų;

15 darbo vietų, kuriose mokamas vidutinis mėnesinis bruto darbo užmokestis yra didesnis negu Lietuvos statistikos departamento paskelbtas paskutinis savivaldybės, kurioje numatyta įgyvendinti projektą, vidutinis mėnesinis bruto darbo užmokestis, jeigu projektą numatoma įgyvendinti savivaldybėje, kurioje yra 15 000 ir daugiau gyventojų.

Užimtumo ir darbo vietų kūrimo tikslams Lietuva gauna didžiausią ES finansinės paramos dalį (apie 56 procentus) pagal šios paramos programinius dokumentus. Strategijos „Europa 2020“ tikslas, perkeliamas į nacionalines reformų programas, valstybės planavimo dokumentus ir ES finansinės paramos programavimo dokumentus, Lietuvą įpareigoja pasiekti 72,8 % užimtumo lygį 2020 metais. Šio tikslo yra siekiama pagal daugelį valstybės lygmens planavimo dokumentų, tarp jų ir nustatančius tikslinių teritorijų vystymo tikslus ir atskirų valdymo sričių (sektorių) priemones, skirtas atskirų ūkio šakų (sektorių) savitoms regioninėms ir vietinėms problemoms spręsti.

Regioninės plėtros įstatymu nustatyto tikslo įgyvendinimui, t.y. siekiant mažinti socialinius ir ekonominius skirtumus tarp regionų ir pačiuose regionuose, didesnis dėmesys turėtų būti skiriamas darbo vietų kūrimui su didesnėmis socialinėmis problemomis susiduriančiose teritorijose: aukštesnio nedarbo ir žemesnio užimtumo ir gyventojų pajamų lygio teritorijose.

Kriterijumi nustatomas reikalavimas, kad vidutinis mėnesinis bruto darbo užmokestis būtų didesnis, negu Lietuvos statistikos departamento paskelbtas paskutinis savivaldybės, kurioje numatyta įgyvendinti projektą, vidutinis mėnesinis bruto darbo užmokestis, leidžia išvengti situacijos, kuomet darbo vietų kūrimas didins kitus regionų socialinio ir ekonominio išsivystymo netolygumus – tiesiogiai – darbo užmokesčio, netiesiogiai – bendrojo vidaus produkto, bendrosios pridėtinės vertės ir produktyvumo.

Kriterijaus kiekybinė reikšmė nustatyta įvertinus šias aplinkybes:

Reikalavimas, kad būtų sukurta ne mažiau kaip 15 darbo vietų, nustatytas įvertinus darbo vietų kūrimo ir užpildymo galimybes situaciją žemiausiam (pirmajam) kvartiliui, pagal registruotų bedarbių ir darbingo amžiaus santykį priklausančiose savivaldybėse (15 iš 60 savivaldybių).

Poveikis užimtumui turi būti daromas regiono lygiu, t.y. bent jau didesnėje negu vienos savivaldybės teritorija. Laikoma, kad poveikis užimtumui regiono lygiu būtų daromas tuo atveju, kai sukuriama darbo vietų skaičius bus artimas arba viršys didžiausią galimą įdarbinti tinkamą kvalifikaciją turinčių bedarbių skaičių konkrečioje savivaldybėje, arba ženkliai (bent 50 procentų)

padidins laisvų darbo vietų skaičių (nustatomą pagal Lietuvos darbo biržos skelbiamą vidutinį metinį laisvų darbo vietų lygį) (žr. 7 pav.).

Savivaldybėje ir regione kuriamų darbo vietų užpildymo galimybę lemia keletas veiksnių – bendras bedarbių skaičius, vyraujanti bedarbių struktūra pagal profesijų grupes ir buvusią ekonominę veiklą, priklausanti nuo urbanizacijos lygio: kaimo vietovėse apie 55 proc. visų bedarbių yra nekvalifikuoti darbininkai, miestuose – tik 22 proc., 43 proc. miestuose gyvenančių bedarbių anksčiau yra dirbę prekybos ir paslaugų sektoriuose (neįskaitant viešojo valdymo, paslaugų socialinei sferai ir komunalinės veiklos), kaimo vietovėse – 19 proc. ir pan. Taip pat įvertinta tai, kad kvalifikuoti bedarbiai be esminio perkvalifikavimo gali įsidarbinti įmonėse, priskirtose tam pačiam Ekonominės veiklos rūšių klasifikatoriaus (toliau – EVRK 2 red.), patvirtinto Statistikos departamento prie Lietuvos Respublikos Vyriausybės generalinio direktoriaus 2007 m. spalio 31 d. įsakymu Nr. DĮ-226 skyriui (2 ženklų lygiu) (pavyzdžiui, gali pereiti dirbti iš vienos maisto produktų gamybos įmonės į kitą maisto produktų gamybos įmonę, bet ne į baldų gamybos įmonę).

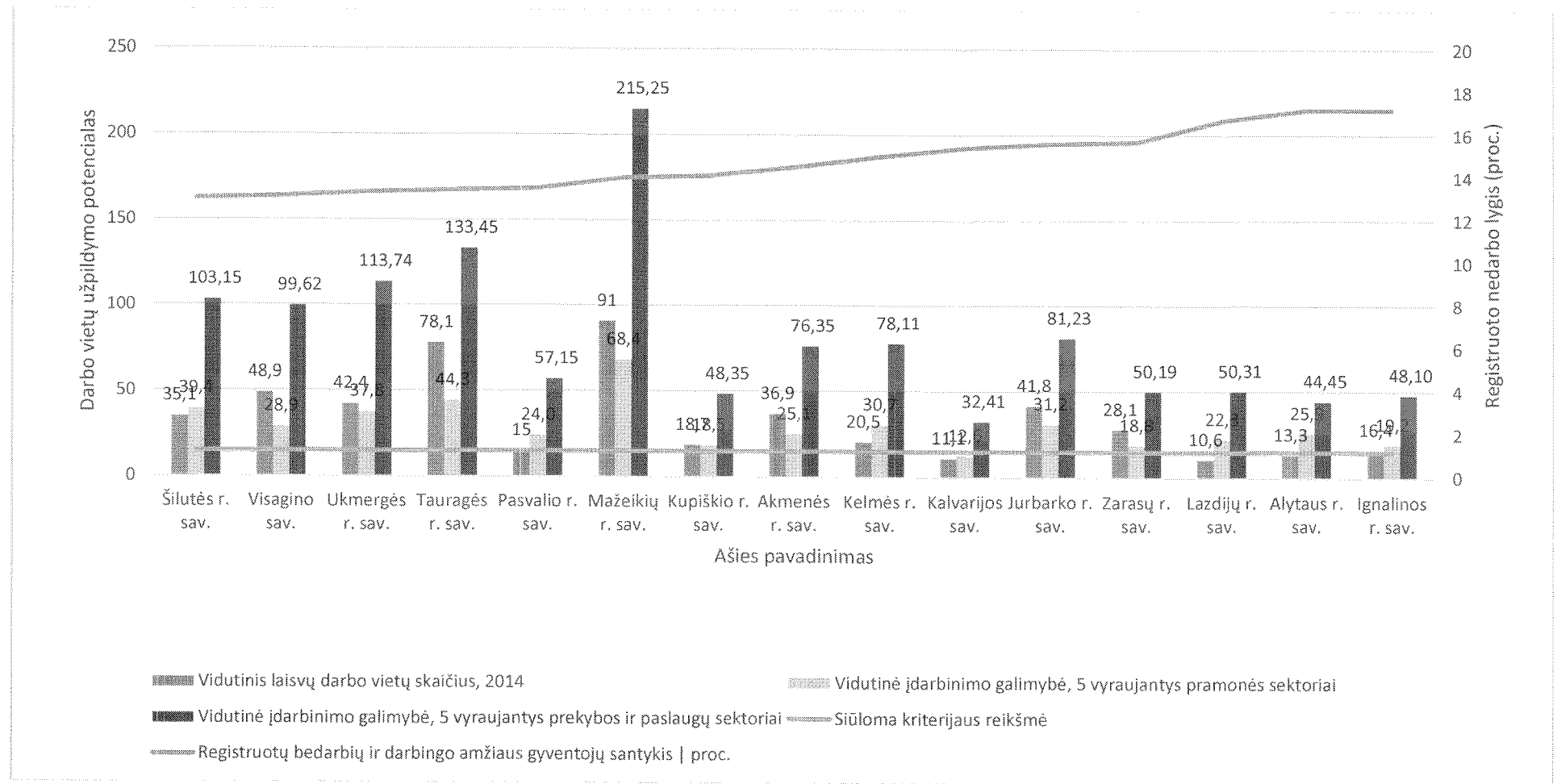
Pagal šiuos kriterijus (taikant koeficientus priklausančius nuo atitinkamos savivaldybės urbanizacijos lygio, bedarbių struktūros pagal profesines grupes ir anksčiau vykdytos ekonominės veiklos rūšies, bei vidutinės šalies įmonių dirbančiųjų struktūros pagal ekonominės veiklos rūšis (EVRK 2 red. skyrių, 2 ženklų lygiu), apskaičiuotas galimas maksimalus įdarbinamas kvalifikuotų bedarbių (t.y. tokių bedarbių, kuriems gali būti mokamas aukštesnis už vidutinį bruto darbo užmokestis) skaičius, iš savivaldybėje esančios darbo jėgos pagal 5 šalyje vyraujančias pramonės ekonomines veiklas (maisto produktų gamybą; medienos bei medienos ir kamštienos gaminių, išskyrus baldus, gamybą, gaminių iš šiaudų ir pynimo medžiagų gamybą; drabužių siuvimą (gamybą); baldų gamybą; metalo gaminių, išskyrus mašinas ir įrenginius, gamybą) ir 5 vyraujančias prekybos ir paslaugų veiklas, neįskaitant viešojo valdymo ir viešųjų paslaugų (didmeninę prekybą, išskyrus prekybą variklinėmis transporto priemonėmis ir motociklais; mažmeninę prekybą, išskyrus variklinių transporto priemonių ir motociklų prekybą; sausumos transportą ir transportavimą vamzdiniais; variklinių transporto priemonių ir motociklų didmeninę ir mažmeninę prekybą bei remontą; maitinimo ir gėrimų teikimo veiklą), žr. 2 lentelę.

Pastebėta, kad įdarbinimo galimybės prekybos ir paslaugų sektoriuose nėra ženkliai ribojamos esamos darbo jėgos pasiūlos (iš esmės, dėl paprastesnių kvalifikacijos įgijimo galimybių), tačiau šiems sektoriams kartu būdingas ir mokamas mažesnis už vidutinį bruto darbo užmokestis. Tuo tarpu 5 daugiausiai darbuotojų turintiems pramonės veikloms 15 naujų darbo vietų užpildyti vien iš vietinės darbo jėgos iš esmės neįmanoma jau vidutinio dydžio savivaldybėse, pasižyminčiose kaimiška ar mišria gyventojų struktūra (iki 50 proc. urbanizacijos lygiu), net jeigu ši savivaldybė turi vieną iš aukščiausių šalyje registruoto nedarbo lygį, 8 iš 15 nagrinėtų savivaldybių, turėtų būti įdarbinti visi arba dauguma bent minimalią kvalifikaciją ir (ar) patirtį turinčių bedarbių (žr. 7 pav.). T.y. 8 iš nagrinėtų 15 savivaldybių, 15 naujų darbo vietų būtų užpildomos aplinkinių savivaldybių bedarbių, ir projektas turėtų poveikį visam regionui, o 7 iš nagrinėtų 15 savivaldybių momentinė darbo vietų pasiūla padidėtų beveik dvigubai.

Todėl laikoma, kad 15 naujų darbo vietų sukurančio projekto rezultatas yra pakankamas ir optimalus vidutinio dydžio savivaldybei (tiek vidutinis savivaldybės gyventojų skaičius, išskyrus didžiųjų miestų savivaldybes, tiek visų 60 savivaldybių gyventojų skaičiaus medianinė reikšmė yra apie 31 tūkstantį gyventojų), nes tokios apimtys projekto poveikis, jį įgyvendinus net ir santykinai aukštą registruoto nedarbo lygį savivaldybėje, gali turėti poveikį regiono mastu. Didesnė mažiausia projekto vertė gali užkirsti kelią pripažinti regioninės svarbos projektais ekonominės plėtros projektus kaimiška ar mišria gyventojų struktūra pasižyminčiose savivaldybėse (nes pakankamos darbo vietų pasiūlos nebus ir gretimose panašų urbanizacijos lygį turinčiose teritorijose), didesnė – nepagrįstai

padidintų tinkamų pripažinti regioninės svarbos projektais projektų skaičių tankiai gyvenamose urbanizuotose teritorijose (pasižyminčiose didesne galimybe užpildyti darbo vietas).

Mažiau kaip 15 tūkst. gyventojų 2015 m. sausio 1 d. buvo 6 savivaldybėse, visos šios savivaldybės pasižymi nedideliu teritorijos plotu (nuo 90 iki 586 kvadratinų kilometrų, vidutiniškai 3 kartus mažiau, lyginant su vidutiniu šalies savivaldybių (išskyrus miestų savivaldybes) teritorijos plotu), 4 iš 6 tokių savivaldybių (Kalvarijos, Kazlų Rūdos, Pagėgių, Rietavo) buvo suformuotos vykdant 2000-ųjų metų administracinę reformą, atskyrus teritorijų dalis nuo kitų savivaldybių, Birštono ir Neringos savivaldybės faktiškai sudaro aglomeracijas su greta esančiais didesniais miestais (Prienais, Klaipėda). Todėl šiai savivaldybių grupei būdingi glaudūs funkciniai ryšiai su gretimomis savivaldybėmis, geografiškai nedideliu atstumu esančiais regioniniais centrais, ir jose įgyvendinamų projektų įtaka gretimoms savivaldybėms gali būti didesnė nei kitose (didesnį teritorijos plotą ir daugiau gyventojų turinčiose savivaldybėse), taip pat pasireikšti kompleksinė įtaka. Pavyzdžiui, gerai apmokamas darbo vietas sukuriantis projektas Kalvarijos savivaldybėje dėl geografinės padėties gali turėti įtakos Marijampolės savivaldybei ir Vilkaviškio rajono savivaldybei ne tik užimtumo aspektu, bet ir aplinkosauginiu aspektu (persiskirstant gyventojų švytuoklinės migracijos ir komercinio transporto srautams). Atsižvelgus į šiuos aspektus, iki 15 tūkst. gyventojų turinčiose savivaldybėse siūloma nustatyti mažesnius siekiamus rezultatus (10 darbo vietų).



7 pav. Kuriamų darbo vietų užpildymo galimybės. Šaltiniai: Lietuvos Statistikos departamentas, Lietuvos darbo birža, sudaryta Vidaus reikalų ministerijos.

| | | | | | | [darbinimo galimybės, pramonė] | | | | [darbinimo galimybės, prekyba ir paslaugos] | | | |
|-------------------|------|---|--------------------------------|---------------------|--|--|---|--|--|---|---|--|--|
| | | Registruotų bedarbių ir darbingo amžiaus gyventojų santykis proc. | Registruoti bedarbiai tūkst. | Urbanizacijos lygis | Vidutinis laisvų darbo vietų lygis, 2014 | Kvalifikuoti bedarbiai, pagal buvusią ekonominės veiklos rūšį: Pramonė | Maisto produktų gamyba (didžiausias pramonės skyrius) | Metalo gaminių, išskyrus mašinas ir įrenginius, gamyba (5 pagal dydį pramonės skyrius) | Vidutiniškai, 5 vyraujantys pramonės skyriai | Kvalifikuoti bedarbiai, pagal buvusią ekonominės veiklos rūšį: Prekyba ir paslaugos | Didmeninė prekyba, išskyrus prekybą variklinėmis transporto priemonėmis ir motociklais (didžiausias prekybos ir paslaugų skyrius) | Maitinimo ir gėrimų teikimo veikla (5 pagal dydį prekybos ir paslaugų skyrius) | Vidutiniškai, 5 vyraujantys prekybos ir paslaugų sektoriai |
| Šilutės r. sav. | 2014 | 13 | 3400 | 39,4% | 35,1 | 371 | 52 | 26 | 39 | 793 | 143 | 56 | 103 |
| Visagino sav. | 2014 | 13,1 | 1800 | 99,0% | 48,9 | 273 | 38 | 19 | 29 | 766 | 138 | 54 | 100 |
| Ukmergės r. sav. | 2014 | 13,3 | 2900 | 59,3% | 42,4 | 356 | 50 | 25 | 38 | 875 | 157 | 61 | 114 |
| Tauragės r. sav. | 2014 | 13,4 | 3400 | 59,4% | 78,1 | 418 | 58 | 29 | 44 | 1 027 | 185 | 72 | 133 |
| Pasvalio r. sav. | 2014 | 13,5 | 2200 | 30,1% | 15,0 | 227 | 32 | 16 | 24 | 440 | 79 | 31 | 57 |
| Mažeikių r. sav. | 2014 | 14 | 5000 | 68,3% | 91,0 | 646 | 90 | 45 | 68 | 1 656 | 298 | 116 | 215 |
| Kupiškio r. sav. | 2014 | 14,1 | 1600 | 39,2% | 18,7 | 175 | 24 | 12 | 18 | 372 | 67 | 26 | 48 |
| Akmenės r. sav. | 2014 | 14,5 | 1900 | 61,5% | 36,9 | 236 | 33 | 17 | 25 | 587 | 106 | 41 | 76 |
| Kelmės r. sav. | 2014 | 15 | 2700 | 36,4% | 20,5 | 289 | 41 | 20 | 31 | 601 | 108 | 42 | 78 |
| Kalvarijos sav. | 2014 | 15,4 | 1100 | 37,5% | 11,1 | 119 | 17 | 8 | 13 | 249 | 45 | 17 | 32 |
| Jurbarko r. sav. | 2014 | 15,6 | 2700 | 38,9% | 41,8 | 294 | 41 | 21 | 31 | 625 | 112 | 44 | 81 |
| Zarasų r. sav. | 2014 | 15,7 | 1600 | 41,7% | 28,1 | 177 | 25 | 12 | 19 | 386 | 69 | 27 | 50 |
| Lazdijų r. sav. | 2014 | 16,7 | 2100 | 25,8% | 10,6 | 211 | 29 | 15 | 22 | 387 | 70 | 27 | 50 |
| Alytaus r. sav. | 2014 | 17,2 | 2700 | 10,5% | 13,3 | 244 | 34 | 17 | 26 | 342 | 62 | 24 | 44 |
| Ignalinos r. sav. | 2014 | 17,2 | 1700 | 35,0% | 16,4 | 181 | 25 | 13 | 19 | 370 | 67 | 26 | 48 |
| Vidurkis: | | 14,8 | 2 453,3 | 45% | 33,9 | 281,1 | 39,4 | 19,7 | 29,8 | 631,7 | 113,7 | 44,2 | 82,1 |

2 lentelė. Kuriamų darbo vietų užpildymo galimybės. Šaltiniai: Lietuvos Statistikos departamentas, Lietuvos darbo birža, sudaryta Vidaus reikalų ministerijos.

6 kriterijus: Įgyvendinus projektą ne mažiau kaip 33 procentai sukuriamos produkcijos arba paslaugų bus eksportuojama.

Kriterijus svarbus Regioninės plėtros įstatymu nustatyto tikslo įgyvendinimui, t.y. siekiant mažinti socialinius ir ekonominius skirtumus tarp regionų ir pačiuose regionuose didesnis dėmesys turėtų būti skiriamas investicijoms mažiau ekonomiškai išvystytose teritorijose. Produkciją ir paslaugas eksportuojančios įmonės (ir ūkio sektoriai) kartu pasižymi aukštesne sukuriama pridėtine verte, todėl turi didesnę poveikį regione sukuriamam bendrajam vidaus produktui ir mokamam vidutiniam mėnesiniam bruto darbo užmokesčiui, negu sektoriai, gaunantys pajamas iš vidaus vartojimo.

Atlikus Lietuvos statistikos departamento skelbiamos 2012 m. statistinės informacijos apie įmonių pardavimo pajamas, eksportą ir importą analizę, nustatyta, kad 2012 m. Lietuvos įmonių importas (21,7 mlrd. Eur.) viršijo eksportą (18,2 mlrd. Eur.) beveik 3,5 mlrd. Eur. (t. y. užsienio prekybos balansas buvo neigiamas), o eksportas siekė apie 27 proc. įmonių pardavimo pajamų. Atlikus įmonių, suskirstytų pagal EVRK 2 red. sekcijas ir skyrius (2 ženklų lygiu) grupavimą pagal du kriterijus – eksporto santykį su įmonių pardavimo pajamomis ir eksporto – importo balansą (skirtumą tarp eksporto pajamų ir importo išlaidų), jos buvo suskirstytos į dvi grupes:

1. Eksportuojančių įmonių grupę (t.y. įmones, kurių eksportas sudaro daugiau kaip 25 proc. pardavimo pajamų, o užsienio prekybos balansas yra teigiamas). Eksportuojantiems sektoriams gali būti priskirta kasyba ir karjerų eksploatavimas, ir apdirbamoji gamyba, su nedidelėmis išimtimis (mažiau kaip 25 proc. produkcijos eksportuoja gėrimų gamybos, mašinų ir įrangos remonto ir įrengimo įmonės). Atitinkamai, eksportuojančiais sektoriais yra laikomi ūkio sektoriai, atitinkantys EVRK 2 red. sekcijas: Kasyba ir karjerų eksploatavimas (B); Apdirbamoji gamyba (C).

2. reeksportuojančių ir vidaus vartojimu besiremiančių įmonių grupę, į kurią įeina:

2.1. didmeninės prekybos įmonės ir variklinių transporto priemonių ir motociklų didmenine ir mažmenine prekyba bei remontu užsiimančios įmonės, kurioms būdinga santykinai didelė eksporto apimtis (atitinkamai 27 ir 31 proc. nuo pardavimų apimtys), tačiau jų užsienio prekybos balansas yra neigiamas – taip atsitinka dėl to, kad dalis importuotos produkcijos yra parduodama vidaus rinkoje, kita dalis toliau eksportuojama, paprastai į rytuose nuo Lietuvos esančias šalis, t.y. šiose įmonėse nėra sukuriamą eksportuojama produkcija).

2.2. Likusias įmones, kurių eksportas sudaro ne daugiau kaip 25 proc. pardavimo pajamų. Jiems gali būti priskirtos visos žuvininkystės ir miškininkystės veiklą vykdančios įmonės, kurios didžiausią dalį žaliavų parduoda vidaus rinkoje, elektros, dujų, vandens tiekimas ir atliekų tvarkymo įmonės (didesnė už 25 proc. eksporto apimtis būdinga tik veikloms, susijusias su medžiagų atgavimu (antriniu perdirbimu)), taip pat mažmeninės prekybos ir paslaugų veiklą vykdančios įmonės (išskyrus vykdančias prekybą variklinėmis transporto priemonėmis ir motociklais).

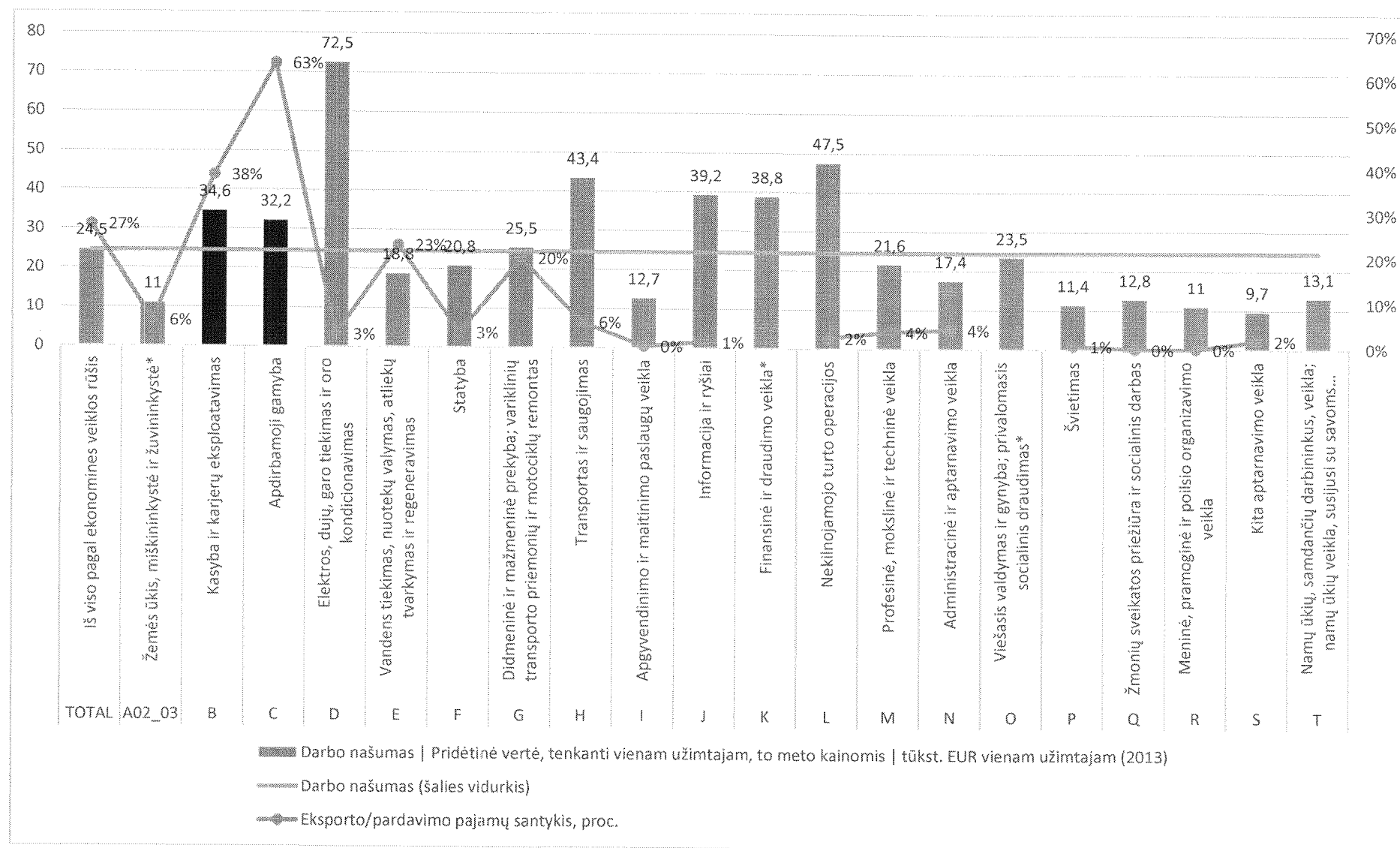
Atitinkamai reeksportuojančių ir vidaus vartojimu besiremiančiais sektoriais yra laikomi ūkio sektoriai, atitinkantys EVRK 2 red. sekcijas: Miškininkystė ir žuvininkystė (A02, A03); Elektros, dujų, garo tiekimas ir oro kondicionavimas (D); Vandens tiekimas, nuotekų valymas, atliekų tvarkymas ir regeneravimas (E); Statyba (F); Didmeninė ir mažmeninė prekyba; variklinių transporto priemonių ir motociklų remontas (G); Transportas ir saugojimas (H); Apygyvendinimo ir maitinimo paslaugų veikla (I); Informacija ir ryšiai (J); Nekilnojamojo turto operacijos (L); Profesinė, mokslinė ir techninė veikla (M); Administracinė ir aptarnavimo veikla (N); Švietimas (P); Žmonių sveikatos priežiūra ir socialinis darbas (Q); Meninė, pramoginė ir poilsio organizavimo veikla (R); Kita aptarnavimo veikla (S).

Verslo struktūros tyrimo, pagal kurį gali būti įvertinta įmonių produkcijos ir eksporto apimtis, populiacija neapima žemės ūkio veiklą (A01) vykdančių subjektų (ūkininkų); ūkio subjektų, vykdančių viešojo valdymo ir gynybos; privalomojo socialinio draudimo veiklą (O); ūkio subjektų, vykdančių finansinę ir draudimo veiklą (K) ir namų ūkių, samdančių darbininkus bei namų ūkių, vykdančių veiklą, susijusią su savoms reikmėms tenkinti skirtų nediferencijuojamų gaminių gamyba ir paslaugų teikimu (T). Darant prielaidą, kad žemės ūkio veiklos produkcijos, eksporto ir importo struktūra bus panaši, kaip ir miškininkystėje ir žuvininkystėje, o likusiems paminėtoms EVRK 2 red. sekcijoms priskiriamiems ūkio subjektams prekių ir paslaugų eksportas nėra būdingas, jų statistiniai rodikliai toliau analizuojami kaip reeksportuojančių ir vidaus vartojimu besiremiančiais sektoriais.

Įvertinus atitinkamų sektorių įmonėse sukuriama pridėtinę vertę ir užimtųjų skaičių, pastebima, kad į eksportą orientuotose sektoriuose vidutiniškai sukuriamą didesnę pridėtinę vertę vienam užimtajam, negu sektoriuose, kurie didesnę dalį prekių ir paslaugų realizuoja vietos rinkoje arba reeksportuoja prekes. Nepaisant tam tikrų išimčių, tai yra – aukštas našumas, vertinant pagal vienam užimtajam tenkančią pridėtinę vertę stebimas tokiose veiklose, kaip elektros, dujų, garo tiekimas ir oro kondicionavimas, transportas ir saugojimas, informacija ir ryšiai (dėl ženkliai šalies darbo našumą viršijančių telekomunikacijų įmonių), taip pat finansinėje ir draudimo veikloje bei nekilnojamo turto operacijose, o žemu našumu pasižymi dalis apdirbamajai gamybai priskiriamų veiklų (pirmiausiai tekstilės gaminių gamyba ir siuvimas, medienos apdirbimas), vidutinis savo produkciją eksportuojančių įmonėse darbo našumas yra aukštesnis, negu į vietos rinką orientuotose įmonėse (vidutiniškai – 40 proc.).

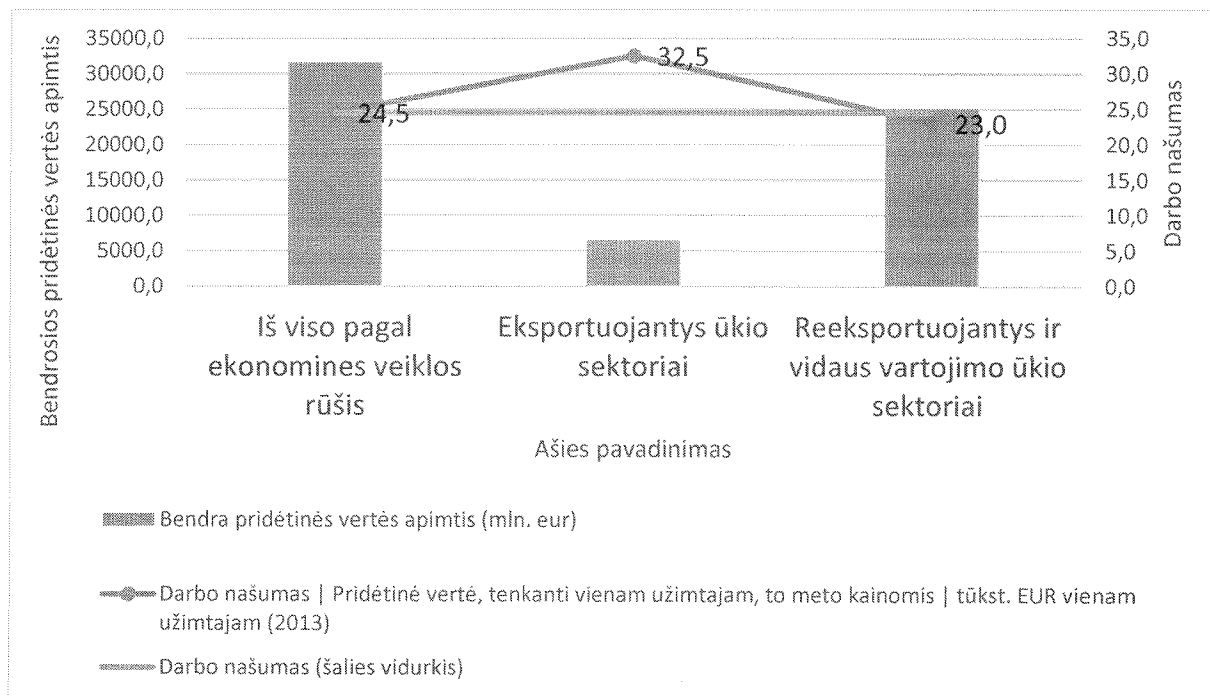
Santykinai daugiau pridėtinės vertės eksportuojančiuose sektoriuose sukuriame regionuose, kurių bendrasis vidaus produktas nesiekia šalies vidurkio, t.y. šių regionų vystymo galimybės labiau susijusios su eksporto plėtra. Taip pat tokiuose regionuose, dėl objektyvių priežasčių (didesne dalimi dėl gyventojų skaičiaus ir tankumo, aukštųjų mokyklų ir valdžios institucijų išsidėstymo), sudėtinga vystyti aukštos pridėtinės paslaugų (pvz. finansinių paslaugų ar telekomunikacijų) sektorius, ir tokių regionų ekonominio atsilikimo mažėjimas galimas iš esmės tik dėl eksportuojančių sektorių plėtros.

Kriterijaus kiekybinė reikšmė (33 proc.) yra lygi ribiniam įmonių eksporto ir pardavimo pajamų santykiui, kuriam esant Lietuvos įmonių eksporto – importo balansas taptų teigiamas.

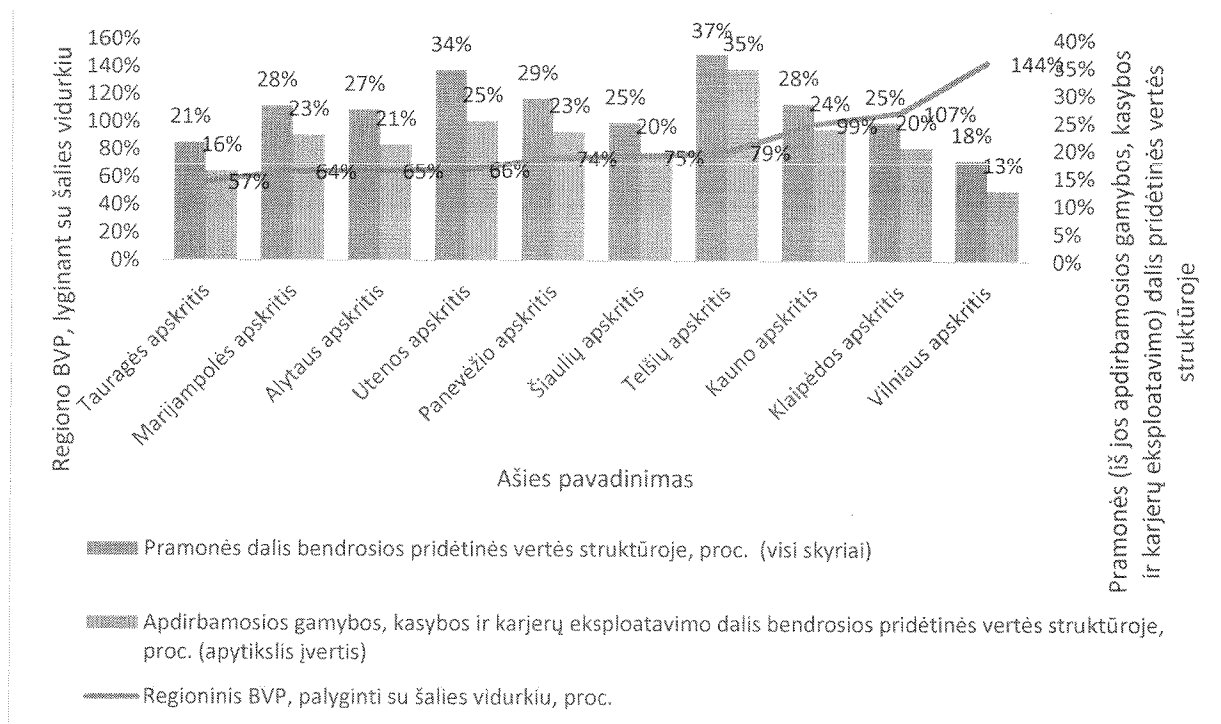


* sektoriai, pagal kuriuos neskelbiama įmonių finansinių rodiklių statistika.

8 pav. Darbo našumas ir eksportas pagal EVRK 2red. sekcijas. Šaltinis: Lietuvos statistikos departamentas, sudaryta Vidaus reikalų ministerijos.



9 pav. Darbo našumo ir eksporto priklausomybė. Šaltinis: Lietuvos statistikos departamentas, sudaryta Vidaus reikalų ministerijos.

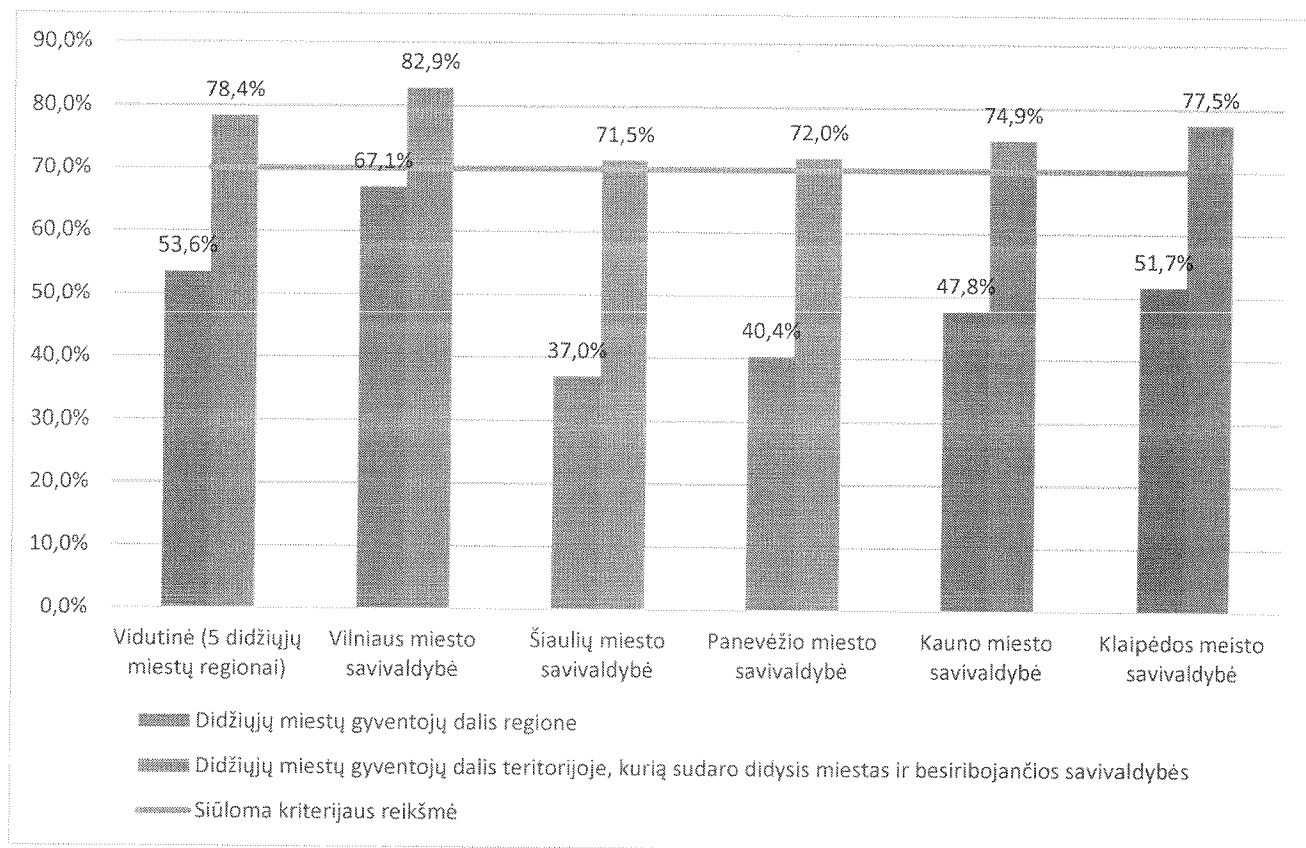


10 pav. Eksportuojančių sektorių bendroji pridėtinė vertė pagal regionus. Šaltinis: Lietuvos statistikos departamentas, sudaryta Vidaus reikalų ministerijos.

7 kriterijus. projektu kuriamų ar tobulinamų socialinių ar viešųjų paslaugų nauda ir rezultatai tenka ne mažiau kaip pusei konkrečiame regione esančių savivaldybių; vienos savivaldybės gyventojų dalis tarp tiesioginių naudos gavėjų (paslaugos gavėjų) turi neviršyti 70 procentų.

Kriterijus pasiūlytas įvertinus tai, kad dėl gyventojų skaičiaus, gyventojų tankumo, ekonominės veiklos koncentracijos ir regioninės klasterizacijos ir specializacijos, aukštųjų ir profesinių mokyklų ir kitų įstaigų koncentracijos, projektai, atitinkantys kitus kriterijus koncentruosis didžiuosiuose miestuose. Dėl tų pačių priežasčių yra pakankamai didelė tikimybė, kad tokių projektų rezultatus ir naudą gaunantys gyventojai gyvens vienoje savivaldybėje. Taikant šį kriterijų būtų užtikrintas tolygesnis regioninės svarbos projektų paskirstymas ir rezultatų sklaida šalyje. Tai yra – jeigu regioninės svarbos projektu būtų pripažįstamas projektas, įgyvendinamas didžiajame mieste, šio projekto tiesioginiai naudos gavėjai (ESF remiamiems projektams – tai projekto veiklų dalyviai), turėtų gyventi tiek mieste, tiek aplinkinėse savivaldybėse. Panašus kriterijus yra taikomas pripažįstant projektą valstybei svarbiu ekonominiu projektu – taikomas reikalavimas, kad projekto rezultatai darytų valstybei, visuomenei tiesioginį poveikį didesnėje kaip vieno regiono teritorijoje ir netiesioginį poveikį – didesnėje kaip pusė Lietuvos teritorijos.

Kriterijaus kiekybinė reikšmė (70 proc.) pasirinkta kaip reikšmė, tarp dviejų dydžių – 5 didžiųjų miestų gyventojų dalies nuo visų atitinkamų regionų gyventojų ir didžiųjų miesto gyventojų dalies nuo gyventojų skaičiaus šiuose miestuose ir su jais besiribojančiose savivaldybėse. Tokiu atveju būtų užtikrintas proporcingas naudos gavėjų ir gyventojų skaičiaus pasiskirstymas projekto įgyvendinimo teritorijoje, tačiau neužkertamas kelias įgyvendinti projektą didžiajame mieste (Vilniaus regiono atveju, nustatant mažesnę už 67 proc. kriterijaus kiekybinę reikšmę, naudos gavėjų dalis iš likusių regiono savivaldybių jau turėtų būti dirbtinai didinama).



11 pav. gyventojų (potencialių naudos gavėjų) pasiskirstymas mieste ir regione. Šaltinis: Lietuvos statistikos departamentas.

8 kriterijus: Projektu kuriamų ar tobulinamų socialinių ar viešųjų paslaugų tiesioginių naudos gavėjų (paslaugos gavėjų) skaičius yra ne mažesnis kaip 100 asmenų.

Kriterijų siūloma nustatyti atsižvelgus į Socialinės apsaugos ir darbo ministerijos pasiūlymą ir papildomai įvertinus 2014–2020 m. numatytiems finansuoti projektams nustatomus produkto rodiklius (matuojamus atitinkamų projektų veiklų dalyvių – tiesioginių naudos gavėjų skaičiumi). Įvertinta 10 būdingiausių 2014–2020 m. Europos sąjungos fondų investicijų veiksmų programos produkto rodiklių, išskyrus rodiklius, kuriuos numatoma pasiekti per centralizuotus šalies mastu vykdomus projektus (pvz. Jaunimo užimtumo iniciatyvą ar Lietuvos darbo biržos prie Socialinės apsaugos ir darbo ministerijos vykdomas aktyvios darbo rinkos politikos priemonės), taip pat projektus, kurių tiesioginiai naudos gavėjai yra valstybės tarnautojai arba viešąsias ir socialines paslaugas teikiantys darbuotojai. Paprastumo dėlei yra laikoma, kad tikslinių grupių gyventojų pasiskirstymas šalies regionuose bus tolygus ir proporcingas regiono gyventojų skaičiui.

| Vertinimo kriterijus | Asmenų skaičius |
|---|-----------------|
| Renginiuose, skatinančiuose moterų ir vyrų lygybę bei diskriminacijos mažinimą darbo rinkoje, dalyvavę asmenys | 5000 |
| Socialiai pažeidžiami asmenys, dalyvavę socialinei integracijai skirtose ESF veiklose | 14000 |
| Asmenys vyresni kaip 54 metų amžiaus, dalyvavę aktyviam senėjimui skirtose ESF veiklose | 8000 |
| Socialines paslaugas (šeimoms) gavę tikslinių grupių asmenys (šeimos) | 10000 |
| ESF subsidijas gavę socialinių įmonių darbuotojai, priklausantys tikslinėms grupėms | 5500 |
| ESF lėšomis finansuojamuose mokymuose dalyvavę asmenys (socialinio dialogo vystymas ir užimtumo ir/arba socialinės politikos įgyvendinimo partnerystei) | 7000 |
| Studentai, kurie pagal veiksmų programą ESF lėšomis atliko praktiką įmonėse ir organizacijose | 5000 |
| Asmenys, kurie dalyvavo ESF veiklose, skirtose mokytis pagal formaliojo švietimo programas ar modulius | 5500 |
| Asmenys, kurie dalyvavo ESF veiklose, skirtose mokytis pagal neformaliojo švietimo programas | 15000 |
| Apmokyti investicijas gavusių labai mažų, mažų ir vidutinių įmonių darbuotojai | 19500 |

3 Lentelė. 2014–2020 m. Europos Sąjungos fondų veiksmų programos produkto rodikliai.

Siekiant nustatyti optimalų naudos gavėjų skaičių regioninės svarbos projektui, buvo įvertintos 3 galimos kriterijaus kiekybinės reikšmės – 100, 150 ir 200 asmenų, skaičiuojant kiek projektų kiekvienu atveju galės būti įgyvendinama šalies regionuose. Buvo laikoma, kad projektas galės būti laikomas regioninės svarbos projektu, jeigu bus įgyvendinamas ne mažiau kaip 3 savivaldybėse, ir ne mažiau kaip pusėje regiono teritorijos (vertinant pagal plotą). Tokiu atveju likusioje regiono dalyje turi likti galimybė vykdyti vietinės reikšmės projektus.

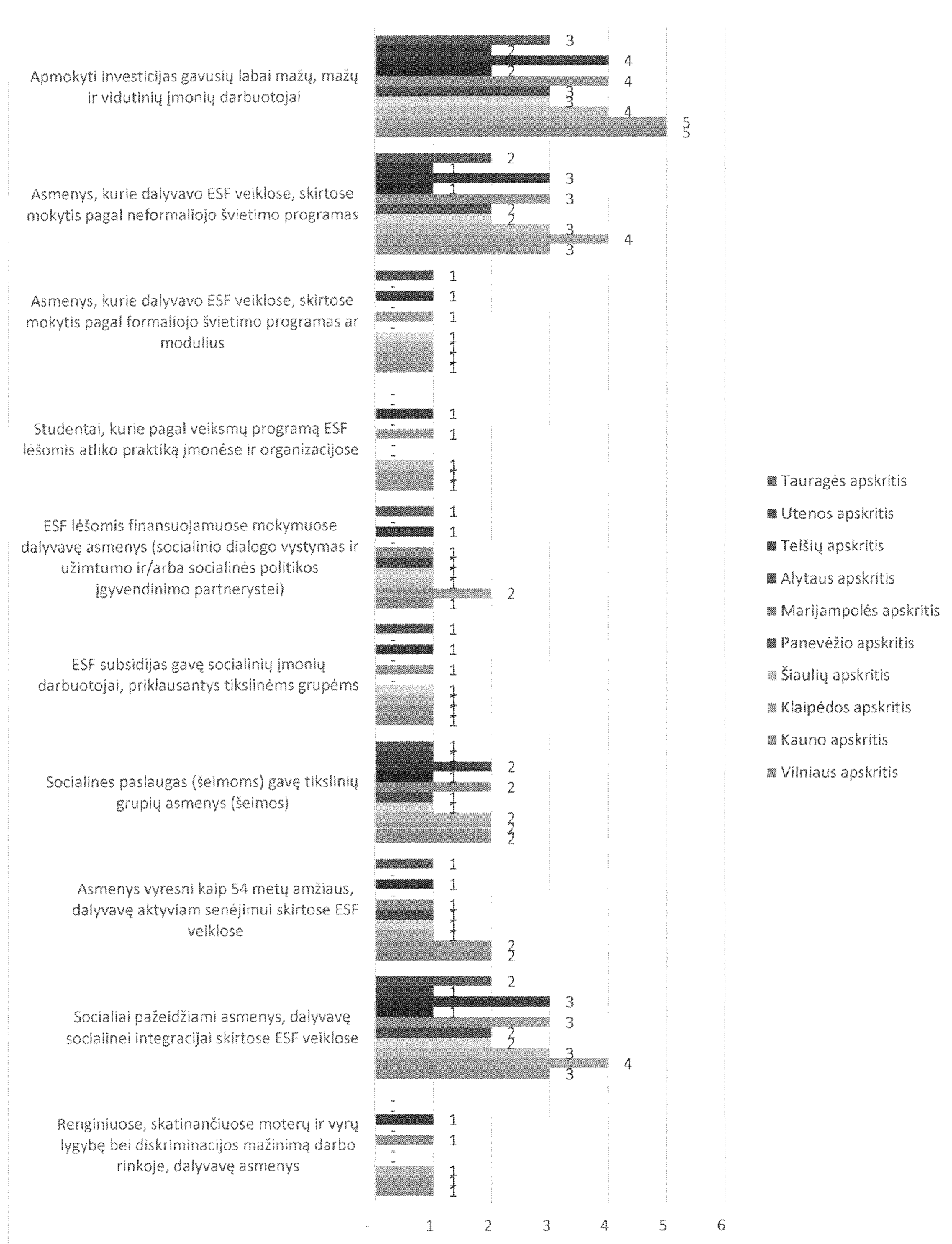
Mažiausia pagal asmenų skaičių tikslinė grupė numatyta moterų ir vyrų lygybę bei diskriminacijos mažinimui, socialinio verslo plėtrai, studentų praktikoms organizuoti, taip pat formaliajam švietimui tobulinti skirtiems projektams – 5000-5500 asmenų visoje šalyje, didžiausia tikslinė grupė numatyta projektams, skirtiems tobulinti įmonių darbuotojų kvalifikacijai (19500 asmenų). Atitinkamai:

nustatant kriterijaus reikšmę, didesnę ar lygią 200 asmenų, regioninės svarbos projektai negalėtų būti įgyvendinami 5 iš 10 regionų (jeigu tikslinė grupė lygi 5000 asmenų) arba 3 iš 10 regionų (jeigu tikslinė grupė

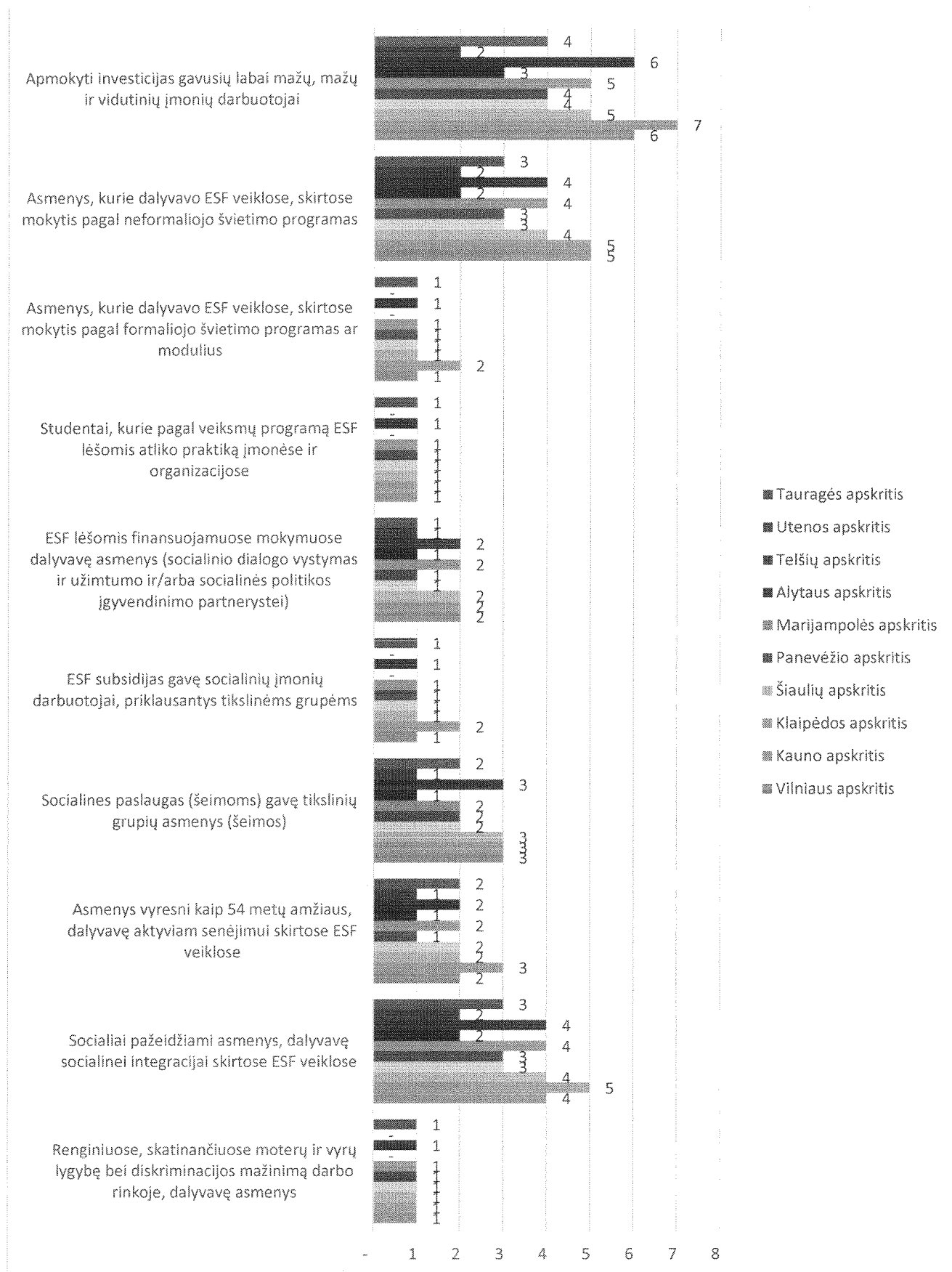
lygi 5500 asmenų). Todėl manytina, kad tokia kiekybinė reikšmė pernelyg suvaržytų galimybes regioninės svarbos projektais pripažinti projektus, įgyvendinamus mažesniuose regionuose ir kaimo vietovėse (t.y. projektus, kurių įgyvendinimo teritorija neapima didžiųjų miestų).

nustatant kriterijaus reikšmę didesnę ar lygią 150 asmenų, regioninės svarbos projektais negalės būti pripažįstami regioninės svarbos projektais socialinio verslo, formaliojo švietimo, profesinių praktikų ir moterų ir vyrų lygybės bei diskriminacijos mažinimo projektai didelį teritorijos plotą ir mažai gyventojų turinčiose Alytaus ir Utenos apskrityse.

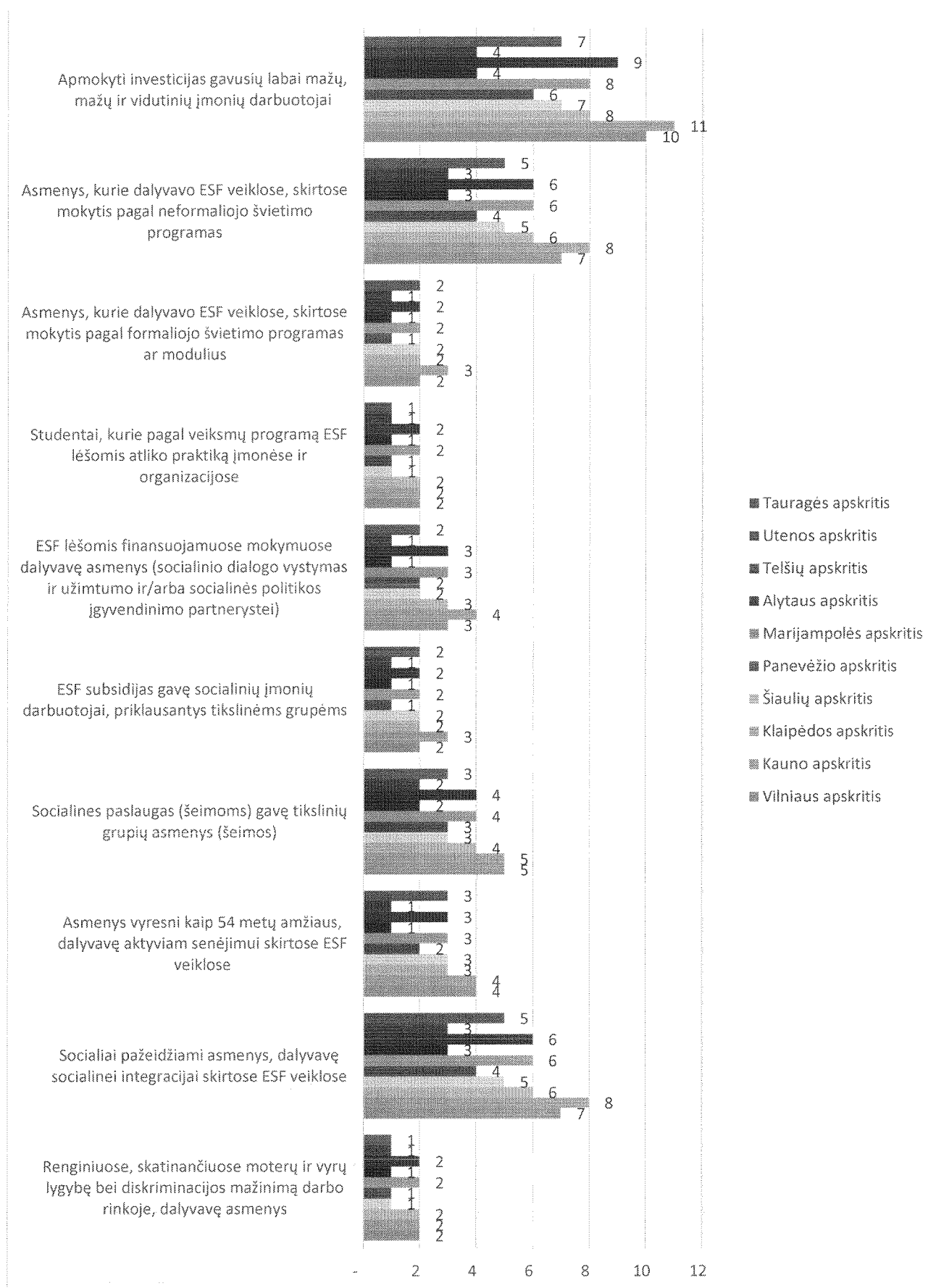
Nustatant kriterijaus reikšmę, didesnę ar lygią 100 asmenų, išliktų galimybė regioninės svarbos projektu pripažinti bet kurios srities socialinių paslaugų ar švietimo projektą, tačiau jų galimas kiekis regionuose nebūtų didelis (po 1-3 projektus daugeliui tikslinių gyventojų grupių ir regionų, žr. 14 pav.), todėl laikoma, kad tokia kriterijaus reikšmė yra optimali.



12 pav. Maksimalus galimas regioninės svarbos projektų skaičius, jeigu kriterijaus reikšmė ≥ 200 .



13 pav. Maksimalus galimas regioninės svarbos projektų skaičius, jeigu kriterijaus reikšmė ≥ 150 .



14 pav. Maksimalus galimas regioninės svarbos projektų skaičius, jeigu kriterijaus reikšmė ≥ 100 .

vidaus reikalų ministras

Saulius Skvernelis

34



LIETUVOS RESPUBLIKOS TEISINGUMO MINISTERIJA

Biudžetinė įstaiga, Gedimino pr. 30, LT-01104 Vilnius,
tel. (8 5) 266 2984, faks. (8 5) 262 5940, el. p. rastine@tm.lt,
atsisk. sąskaita LT267044060000269484 AB SEB bankas, banko kodas 70440.
Duomenys kaupiami ir saugomi Juridinių asmenų registre, kodas 188604955

Lietuvos Respublikos vidaus reikalų ministerijai

2015-03-19

Nr. (1.6.)JT-376

Į 2015-02-25

Nr. 1D-2229(22)

DĖL LIETUVOS RESPUBLIKOS VYRIAUSYBĖS NUTARIMO „DĖL REGIONŲ SOCIALINĖS, EKONOMINĖS PLĖTROS IR (ARBA) INFRASTRUKTŪROS PROJEKTŲ PRIPAŽINIMO REGIONINĖS SVARBOS PROJEKTAIS KRITERIJŲ PATVIRTINIMO“ PROJEKTO DERINIMO

Lietuvos Respublikos teisingumo ministerija pagal kompetenciją išnagrinėjo Vidaus reikalų ministerijos pateiktą išvadoms gauti Lietuvos Respublikos Vyriausybės nutarimo „Dėl regionų socialinės, ekonominės plėtros ir (arba) infrastruktūros projektų pripažinimo regioninės svarbos projektais kriterijų patvirtinimo“ projektą (toliau – nutarimo projektas). Įvertinę nutarimo projektą ir nurodėdami pastabų dėl nutarimo projekto tikslo, teikiame pastabas dėl teisinio reguliavimo priemonių, galimų pasekmių ir teisės technikos:

1. Nutarimo projektu tvirtinami Regionų socialinės, ekonominės plėtros ir (arba) infrastruktūros projektų pripažinimo regioninės svarbos projektais kriterijai (toliau – Kriterijai) išskiria keturias sritis, kuriose galėtų būti numatoma įgyvendinti regiono plėtros tikslus (Kriterijų 1 punktas). Tačiau nėra aišku, kokių pagrindų ir dėl kokių priežasčių išskiriamos būtent tokios regionų socialinės, ekonominės plėtros ir (arba) infrastruktūros projektų (toliau – projektai) įgyvendinimo sritys. Primename, kad Kriterijus pagrindžiančios nuostatos, paaiškinimai ir argumentai turi būti nurodomi nutarimo projekto lydimuosiuose dokumentuose.

Neaišku, kodėl siūloma nustatyti būtent tokias vertes bei procentines išraiškas kaip įtvirtinta Kriterijų 2.1, 2.2, 2.4, 3 ir kituose punktuose. Taip pat, kodėl konkretus projektas



euras.lt



turi atitikti būtent 4 ar 3 Kriterijų punktus, kaip reikalaujama Kriterijų 2, 3, 4 punktuose. Neaišku, ar buvo atlikti konkretūs skaičiavimai, apibendrinimai ar tyrimai, kurie galėtų pagrįsti būtent tokių verčių pasirinkimą. Taip pat atkreiptinas dėmesys į tai, kad nustatomi kriterijai turėtų būti objektyvūs ir kiekvienas jų turėtų būti išsamiai pagrįstas nutarimo projekto lydimuosiuose dokumentuose.

2. Projektą pripažinus regioninės svarbos projektu atsiranda Regioninės plėtros įstatymo 4 straipsnio 5 dalyje įtvirtinta galimybė gauti finansavimą. Pažymėtina, kad kai kurie siūlomi įtvirtinti kriterijai yra deklaratyvaus pobūdžio, t. y. pareiškėjai deklaruoja, kad ateityje jų verslas atitiks, pavyzdžiui, 2.2 ar 2.4 papunktyje įtvirtintus reikalavimus. Vadovaujantis pateikta deklaracija, projektui suteikiamas regioninės svarbos projekto statusas. Pažymėtina, kad teisės aktuose nėra įtvirtintas mechanizmas, kaip būtų vykdoma atitikties Kriterijams tolimesnė priežiūra ir kokios galėtų būti pasekmės, jei projektas visgi neatitiktų Kriterijų.

3. Kriterijų 2 punkte nurodoma, kad „regioninės svarbos ekonominės plėtros projektais gali būti pripažinti investiciniai projektai <...>, kuriais siekiama padidinti šių asmenų gaunamas pajamas ir (arba) pelną“. Tačiau Regioninės plėtros įstatymo 2 straipsnio 5 dalyje apibrėžiant regiono socialinės, ekonominės plėtros ir (arba) infrastruktūros projektą, nurodoma, kad tai „regiono plėtros plane nustatytus tikslus ir uždavinius ir (arba) tikslinės teritorijos vystymo programoje nurodytas priemonės atitinkantis techninių, finansinių ir kitokių dokumentų rinkinys, skirtas per apibrėžtą laiką ir su tam tikrais ištekliais sukurti regiono gyventojų poreikius tenkinanti unikalų ir pamatuojamą produktą (socialinės ar inžinerinės infrastruktūros objektą (objektus) ir pan.) ir (arba) suteikti jiems reikalingą paslaugą (paslaugas)“. Atkreiptinas dėmesys, kad įstatymas minėtų projektų tikslus nukreipia į naudos regiono gyventojams siekimą, o ne verslo pajamų didinimą, todėl turėtų būti tikslinamas Kriterijų 2 punktas. Manytina, kad pagal šią nuostatą atitinkamai turėtų būti apsvarstyti ir kiti Kriterijų punktai.

4. Projektus pagal Kriterijų 2, 4, 5 punktus galėtų įgyvendinti *Lietuvos ir užsienio juridiniai asmenys*, tačiau regioninės svarbos ekonominės infrastruktūros projektus pagal Kriterijų 3 punktą, galėtų įgyvendinti *viešieji arba privatieji juridiniai asmenys*. Neaišku, kodėl siūloma nustatyti skirtingą ir ribotą projektus įgyvendinančių subjektų ratą. Manytina, kad tam tikrais atvejais projektus galėtų įgyvendinti ir fiziniai asmenys bei kitos organizacijos, neturinčios juridinio asmens statuso (pavyzdžiui, kitų valstybių subjektai).

5. Siūlytina aiškiai apibrėžti Kriterijuose vartojamą sąvoką *su projektu susijusi veikla*. Be to, Kriterijų 2.4 papunktyje skliausteliuose pateikiamas su projektu susijusios veiklos paaiškinimas suponuoja nuomonę, kad projektas yra reikalingas su juo susijusios veiklos

įgyvendinimui. Manytina, kad turėtų būti atvirkščiai – su projektu susijusi veikla yra šalutinė ir tik padeda įgyvendinti projektą.

6. Nesuprantama, ar Kriterijų 2.4 bei 3.2 papunkčiuose vartojamos sąvokos „tiesioginių užsienio investicijų“ bei „privatų tiesioginių vidaus ir užsienio investicijų“ yra tapačios ar siekiama nurodyti skirtingus galimus investicijų šaltinius. Siūlytina Kriterijuose suvienodinti vartojamas sąvokas arba jas apibrėžti.

7. Tikslintini Kriterijų 2.5 bei 3.3 papunkčiai, nes nėra aišku, kaip būtų vertinama projekto veiklos *sąsaja* su Vyriausybės nustatytais prioritetinėmis mokslinių tyrimų ir eksperimentinės (socialinės kultūrinės) plėtros bei inovacijų raidos (sumanios specializacijos) kryptimis.

8. Kriterijų 2.4 bei 3.2 papunkčių nuostatos įtvirtina reikalavimą pritraukti investicijų į projektą *ar* su juo susijusią veiklą, o tai leistų investuoti ne į patį projektą, o į šalutinę – su juo susijusią veiklą, kuri, be kita ko, Kriterijų 2.4 papunktyje apibrėžiama neišsamiai ir galėtų būti įvairiai interpretuojama. Manytina, kad siūlomas reguliavimas netikslus ir nekonkretus.

9. Kriterijų 2.6 papunktyje nuoroda į Europos Komisijos sprendimą teiktina vadovaujantis Europos Sąjungos teisės aktų nuorodų pateikimo įstatymuose ir kituose teisės aktuose rekomendacijomis, patvirtintomis Europos teisės departamento prie Lietuvos Respublikos Vyriausybės generalinio direktoriaus 2002 m. gruodžio 13 d. įsakymu Nr. 106k.

10. Atsižvelgiant į tai, kad Kriterijų 3 punkte pateikiami inžinerinės infrastruktūros, verslo aplinkos infrastruktūros paaiškinimai, manytina, kad analogiškai būtų tikslinga paaiškinti ir mokslinių tyrimų infrastruktūros bei kultūros, sporto ir turizmo infrastruktūros turinį Kriterijų 3 punkte.

11. Kriterijų 3 punkte nurodoma, kad „regioninės svarbos ekonominės infrastruktūros projektais gali būti pripažinti investiciniai projektai, numatomi įgyvendinti viešųjų ar privačių juridinių asmenų, kuriais numatoma sukurti arba rekonstruoti inžinerinę infrastruktūrą, kaip ji apibrėžta Lietuvos Respublikos teritorijų planavimo įstatyme, verslo aplinkos infrastruktūrą (pramoninius parkus, mokslo ir technologijų parkus, inkubatorius, verslo, konferencijų ir parodų centrus), mokslinių tyrimų infrastruktūrą, taip pat kultūros, sporto ir turizmo infrastruktūrą, kuriai sukurti ar rekonstruoti reikalingų investicijų vertė viršija 5 milijonus eurų (toliau – didelės apimties kultūros, sporto ir turizmo infrastruktūra), jeigu jie atitinka ne mažiau kaip 3 iš šių kriterijų“. Neaišku, ar šio punkto reikalavimas dėl investicijų vertės, viršijančios 5 milijonus eurų, taikomas visiems išvardintų sričių projektams, ar tik kultūros, sporto ir turizmo infrastruktūrai (atitinkamai

neaiškus ir skliausteliuose pateikiamo sutrumpinimo turinys). Jei reikalavimas taikomas išskirtinai minėtos srities projektams, tuomet neaiškus tokio reikalavimo pagrįstumas.

12. Neaiškus Kriterijų 3 punkto bei 3.1 papunkčio santykis dėl minimalios investicijų sumos nustatymo.

13. Kriterijų 4.1 papunktyje įtvirtinta išimtis investicijoms į pastatų ir statinių statybą turi būti objektyviai pagrįsta.

14. Svarstyta, ar Kriterijų 5.4 papunktyje inovatyvių šalies mastu socialinių ar viešųjų paslaugų sąvoka atitinka Kriterijų 4.5 papunktyje pateikiamą paaiškinimą. Tokiu atveju, siūlytina Kriterijų 4.5 papunktyje pateikti sąvokos trumpinį.

15. Vadovaujantis Kriterijų 6 punktu keliose srityse įgyvendinami projektai gali būti pripažinti regioninės svarbos projektais, jei jie atitinka ne mažiau kaip po 2 skirtingus kiekvienai iš atitinkamų sričių nustatytus kriterijus. Atsižvelgiant į šio rašto 1 pastaboje išdėstytus argumentus, neaišku, kodėl nustatomas būtent toks reikalavimas – atitikti pasirinktus 2 kriterijus. Svarstyta, ar tokiu atveju negalėtų susiklostyti ydinga praktika, kad projektas pasirinktinai atitiktų sąlyginai paprastesnius ar vienodus reikalavimus, pavyzdžiui, išdėstytus 4.5 ir 4.6 bei 5.4 ir 5.5 papunkčiuose.

Taip pat Kriterijų 6 punkte siūlytina atsisakyti teisės aktams nebūdingo pavyzdžių pateikimo skliausteliuose.

Teisingumo ministras



Juozas Bernatoniš

**LIETUVOS RESPUBLIKOS VYRIAUSYBĖS KANCELIARIJOS
TEISĖS DEPARTAMENTAS**

IŠVADA

**DĖL LIETUVOS RESPUBLIKOS VYRIAUSYBĖS NUTARIMO „DĖL REGIONŲ
SOCIALINĖS, EKONOMINĖS PLĖTROS IR (ARBA) INFRASTRUKTŪROS PROJEKTŲ
PRIPAŽINIMO REGIONINĖS SVARBOS PROJEKTAIS KRITERIJŲ PATVIRTINIMO“
PROJEKTO (toliau – Projektas)
(LRV NR. 15-0399-04-N) (TAIS NR. 14-13646(6))**

2015-10-29 Nr. NV-3482

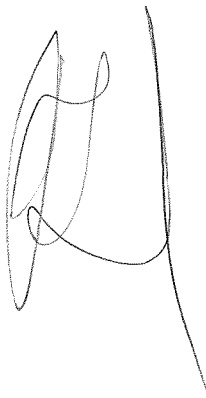
Vilnius

Įvertinę po 2015 m. spalio 6 d. Ministerijų atstovų (viceministrų, kanclerių) pasitarimo patikslinto Projekto atitiktį įstatymams, Vyriausybės nutarimams bei teisės technikos reikalavimams, tačiau nevertindami Projektu siūlomų nustatyti kriterijų ekonominio ir finansinio pagrįstumo, teikiame šias pastabas ir pasiūlymus:

1. Atkreiptinas dėmesys į tai, kad Nutarimo projekto 2 punkte formuluojami pavedimai ir Vyriausybės nepavaldiems subjektams (pvz., Vyriausybės 2014 m. birželio 4 d. nutarime Nr. 528 „Dėl atsakomybės ir funkcijų paskirstymo tarp institucijų, įgyvendinant 2014–2020 metų Europos Sąjungos struktūrinių fondų investicijų veiksmų programą“ 3..2.2 ir 3.1.2.3 papunkčiuose minimos Lietuvos mokslo taryba, Mokslo, inovacijų ir technologijų agentūra ir kt.). Tokie pavedimai turėtų būti formuluojami arba turint įstatyminį pagrindą, arba kaip rekomendacinio pobūdžio. Taip pat būtų tikslinga įvertinti poreikį keisti Regioninės plėtros įstatymą siekiant įteisinti Nutarimo projekto 2-3 punktų nuostatas bei atitinkamus teisinius santykius sureguliuoti sistemiškai (tame tarpe numatant galimybę naikinti regionų plėtros sprendimus dėl projektų pripažinimo regioninės svarbos projektais, kriterijus, sankcijas už Nutarimo projekto 3 punkte nurodyto reikalavimo nesilaikymą).

2. Nutarimo projekto 2.1 papunktyje vietoj žodžio „papunkčiuose“ įrašytinas žodis „punktuose“.

Teisės departamento direktoriaus pavaduotojas



Aleksandr Radčenko

DERINIMO PAŽYMA

DĖL LIETUVOS RESPUBLIKOS VYRIAUSYBĖS NUTARIMO DĖL REGIONŲ SOCIALINĖS, EKONOMINĖS PLĖTROS IR (ARBA) INFRASTRUKTŪROS PROJEKTŲ PRIPAŽINIMO REGIONINĖS SVARBOS PROJEKTAIS KRITERIJŲ APRAŠO PATVIRTINIMO (toliau – nutarimo projektas)

| Institucijos pavadinimas | Pastabos ir pasiūlymai | Pastabų ir pasiūlymų įvertinimas |
|--|--|---|
| Lietuvos Respublikos Vyriausybės kanceliarijos Teisės departamento 2015-09-23 išvada Nr. NV-3070 | 1. Kartu pažymėtina, kad Kriterijų aprašo 2, 3, 4 punktai neatitinka Regioninės plėtros įstatymo 12 straipsnio 8 dalies, kurioje Vyriausybei pavesta nustatyti tik regionų socialinės, ekonominės plėtros ir (arba) infrastruktūros projektų pripažinimo regioninės svarbos projektais kriterijus (toliau – Kriterijai), o ne sutarčių dėl finansavimo skyrimo turinį (pažymėtina, kad pagal Valstybės biudžeto ir savivaldybių biudžetų sudarymo ir vykdymo taisyklių 61 punktą, asignavimų valdytojas, pagal Biudžeto sandaros įstatymo 5 straipsnio 1 dalies 1 punktą skirdamas biudžeto lėšų kitam subjektui, kuris yra nepavaldi biudžetinė įstaiga arba nebiudžetinė įstaiga, pasirašo su juo biudžeto lėšų naudojimo sutartį, kurios turinį nustato paminėtos taisyklės), ataskaitų apie projekto įgyvendinimą teikimo tvarką ir regioninės plėtros tarybos sprendimų atšaukimą (pažymėtina, kad Regioninės plėtros įstatyme apskritai nereglamentuota regiono plėtros tarybos teisė atšaukti savo sprendimą dėl projekto pripažinimo regioninės svarbos projektu, nenumatyta pareiga projekto vykdytojui pradėti įgyvendinti projektą per 2 metus nuo sprendimo priėmimo – atitinkamai kyla abejonė, ar siūlomas teisinis reguliavimas nėra atvejis kai nepavaldžių subjektų veikla reguliuojama administraciniais metodais). Taip pat šių Kriterijų aprašo 2–4 punktų nuostatos neatitinka ir Vyriausybės tvirtinamo teisės | Atsižvelgta iš dalies Kriterijų aprašo 2-4 punktai patikslinti ir perkelti į Vyriausybės nutarimą, nustatant pareigas Vyriausybei ir ministrams pavaldiems subjektams (asignavimų valdytojams ir įgyvendinančioms institucijoms, atliekančioms su Europos Sąjungos finansinės paramos administravimu susijusias funkcijas). Lietuvos Respublikos regioninės plėtros įstatymo 4 straipsnio „Nacionalinės regioninės politikos įgyvendinimas ir finansavimas“ 5 dalis nustato, kad regionų socialinės, ekonominės plėtros ir (arba) infrastruktūros projektai gali būti finansuojami iš valstybės biudžeto, Europos Sąjungos finansinės paramos ir kitų finansavimo šaltinių lėšų šio straipsnio 3 ir 4 dalyse nurodytuose teisės aktuose ir dokumentuose nustatyta tvarka ir sąlygomis, jeigu šie projektai atitinka bent vieną iš papildomų sąlygų, kurių viena yra regiono plėtros tarybos sprendimas dėl projektų pripažinimo regioninės svarbos projektais . Tai yra, regiono plėtros tarybos sprendimas pripažinti projektą regioninės svarbos projektu gali būti laikomas viena iš sąlygų (pagrindų), priimant sprendimą skirti valstybės biudžeto, Europos Sąjungos finansinės paramos ir kitų finansavimo šaltinių lėšas šio projekto įgyvendinimui. Biudžeto sudarymo ir vykdymo teisinis pagrindas yra Lietuvos Respublikos Konstitucija, Lietuvos Respublikos biudžeto sandaros įstatymas ir kiti teisės aktai, nustatantys Vyriausybės įgaliojimus vykdant valstybės biudžetą. Lietuvos Respublikos biudžeto sandaros įstatymo 27 straipsnio 1 dalis nustato, kad valstybės biudžeto vykdymą organizuoja Vyriausybė. Todėl manytina, kad Vyriausybė, priimdama poįstatyminių teisės aktą, kurio taikymo sritis yra susijusi su valstybės biudžeto vykdymu, turi pareigą užtikrinti, kad bus laikomasi bendrųjų biudžeto sudarymo ir vykdymo principų ir nustatytas teisinis reglamentavimas leis asignavimų valdytojams užtikrinti paskirtų asignavimų naudojimo teisėtumą, |

| | | |
|--|---|--|
| | akto pavadinimas bei reguliavimo dalykų (Kriterijų aprašo turėtų nustatyti tik kriterijus). | ekonomiškumą, efektyvumą ir rezultatyvumą (bus užtikrinta vykdomų projektų priežiūra ir sprendimai dėl finansavimo skyrimo bus priimami remiantis aktualia informacija ir kt.) |
|--|---|--|

VRM Teisės departamentas
2022 m. rugsėjo 22 d.

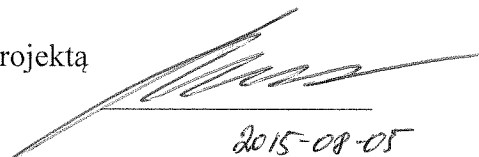
VRM Teisės departamento
direktorius
Nerijus Rudaitis
2022.09.22

Lietuvos Respublikos
vidaus reikalų ministras
Saulius Skvernelis

41

6

Siūlau įtraukti į Vyriausybės posėdžio (pasitarimo) darbotvarkės projektą



2015-08-05
2015-08-12
2015-11-02

Dėl Regionų socialinės, ekonominės plėtros ir (arba) infrastruktūros projektų pripažinimo regioninės svarbos projektais kriterijų patvirtinimo (Nr. 15-0399-04N) (14-136466)

(Aprašo)

Pranešėjas: Vidaus reikalų ministras S. Skvernelis

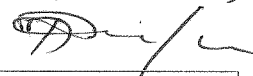
Dalyvauja: Vidaus reikalų ministerijos Regioninės politikos departamento Regioninės politikos strateginio koordinavimo skyriaus vyriausiasis specialistas A. Valickas

Posėdžių rengimo skyriaus
patarėjas

Klausimo kuratorius: V.Pavardė, parašas

R. Gerasimovič

2015-06-09



| | |
|---|--|
| <p>Apsvarstyta ministerijų atstovų pasitarime</p> <p>2015-06-15/2015-10-06 (data)</p> | <p>Ministerijų atstovų pasitarimo protokolo išrašas</p> <ol style="list-style-type: none"> 1. Pasiūlyti VRM įvesti FM, TM, ETD, TD ir Viešojo valdymo skyriaus pastabas. 2. Papildomas suderinti su ASA. 3. Patikrintų projektų svarstyti Vyriausybės posėdžio B dalyje. <p>(Gerasimovič)</p> |
| <p>Informacija apie projekto svarstymą Vyriausybės pasitarime ar/ir Vyriausybės posėdyje</p> <p>2015-08-12 svarstyta Vyriausybės posėdyje. Sprendimas: 5^o klasių svarstyti Vyriausybės posėdyje VRM patobulinti ugdymo projektą.</p> | <p>Papildoma informacija</p> <p>1. Patikrinti VRM įvesti SM, TM ir TD pastabas. 2. Patikrinti projektą mautyti Vyriausybės posėdžio B dalyje (2015-10-06)</p> |

8.B