



Investicinis projektas

Klaipėdos universiteto infrastruktūros optimizavimas

Klaipėdos universitetas
Finansų ir ekonomikos direkcija
H. Manto g. 84, Klaipėda

**Klaipėda
2019 m.**

TURINYS

BENDROJI DALIS	4
Sutrumpinimai	4
Paveikslų sąrašas	4
Lentelių sąrašas.....	4
SANTRAUKA	6
1 PROJEKTO KONTEKSTAS	8
1.1 Paslaugos pasiūla ir paklausa.....	8
1.2 Teisinė aplinka	12
1.3 Sprendžiamos problemos ir jų atsiradimo priežastys	17
2 PROJEKTO TURINYS	19
2.1 Projekto tikslas ir uždaviniai.....	19
2.2 Projekto sąsajos su kitais projektais.....	19
2.3 Projekto tikslinės grupės ir ribos	20
2.4 Projekto organizacija	20
2.5 Projektu siekiami rezultatai	22
3 PROJEKTO ĮGYVENDINIMO GALIMYBIŲ IR ALTERNATYVŲ APRAŠYMAS IR ANALIZĖ	23
3.1 Esama situacija	23
3.2 Galimos projekto veiklos	26
3.3 Veiklų vertinimo kriterijai	27
3.4 Trumpasis veiklų sąrašas ir projekto įgyvendinimo alternatyvų aprašymas	28
3.5 Analizės metodo pasirinkimas	30
4 FINANSINĖ ANALIZĖ.....	31
4.1 Skaičiavimo metodika.....	31
4.2 Projekto ataskaitinis laikotarpis	31
4.3 Finansinė diskonto norma	31
4.4 Projekto lėšų srautai.....	31
4.5 Finansiniai rodikliai	34
5 EKONOMINĖ ANALIZĖ.....	36
5.1 Rinkos kainų pavertimas į ekonomines	36
5.2 Socialinė diskonto norma.....	36
5.3 Išorinio poveikio įvertinimas	36
5.4 Ekonominiai rodikliai	37
5.5 Optimalios alternatyvos parinkimas	37
6 JAUTRUMAS IR RIZIKOS	38

6.1	Jautrumo analizė	38
6.2	Scenarijų analizė	39
6.3	Kintamųjų tikimybių nustatymas	39
6.4	Rizikų vertinimas	39
6.5	Rizikos priimtinumas	39
6.6	Rizikų valdymo veiksmai	40
7	PROJEKTO VYKDYMO PLANAS	41
7.1	Projekto trukmė ir etapai	41
7.2	Projekto vieta	43
7.3	Projekto komanda	43
7.4	Projekto prielaidos ir tęstinumas	43
7.5	Kitos išvados	43
8	PROJEKTO DUOMENŲ SUVESTINĖ	46
9	PRIEDAI	47
	Priedas Nr. 1	47
	Priedas Nr. 2	48
	Priedas Nr. 3	52
	Priedas Nr. 4	56
	Priedas Nr. 5	57

BENDROJI DALIS

Sutrumpinimai

CPVA – Centrinė projektų valdymo agentūra;

EGDV – ekonominė grynoji dabartinė vertė;

ENIS - ekonominis naudos ir išlaidų santykis;

ES – Europos Sąjunga;

EVGN – ekonominė vidinė gražos norma;

FGDV – finansinė grynoji dabartinė vertė;

FVGN – finansinė vidinė gražos norma;

PVM – pridėtinės vertės mokestis;

Projektų taisyklės – Projektų administravimo ir finansavimo taisyklės, patvirtintos Lietuvos Respublikos finansų ministro 2014 m. spalio 8 d. įsakymu Nr. 1K-316.

Paveikslų sąrašas

Paveikslas 1.1. Lietuvos aukštųjų mokyklų studentų skaičiaus dinamika, 2007-2017 m.	9
Paveikslas 1.2. Aukštųjų mokyklų studentai pagal amžiaus grupes, proc. 2017/2018 m. m.	10
Paveikslas 1.3. Studentai pagal studijų kryptis, proc., 2017 m.	11
Paveikslas 1.4. Klaipėdos universiteto studentų skaičius 2013-2017 m.	11
Paveikslas 1.5. Klaipėdos universiteto absolventų skaičiaus prognozė iki 2035 m.	12
Paveikslas 1.6. Klaipėdos universiteto Jūrų technologijų ir gamtos mokslų fakulteto, Socialinių ir humanitarinių mokslų fakulteto ir Tęstinių studijų instituto absolventų skaičiaus prognozė iki 2035 m.	12
Paveikslas 3.1. Esamų pastatų nuotraukos	26
Paveikslas 9.1. Klaipėdos universiteto struktūra (nuo 2018-09-01)	47
Paveikslas 9.2. Projekto alternatyvos „Esamo pastato pardavimas ir naujo, reikalingas technines ir funkcines charakteristikas turinčio pastato statyba“ kritinių kintamųjų įtaka FGDV rodikliams	52
Paveikslas 9.3. Projekto alternatyvos „Esamo pastato pardavimas ir naujo, reikalingas technines ir funkcines charakteristikas turinčio pastato statyba“ kritinių kintamųjų įtaka FVGN rodikliams	53
Paveikslas 9.4. Projekto alternatyvos „Esamo pastato pardavimas ir naujo, reikalingas technines ir funkcines charakteristikas turinčio pastato statyba“ kritinių kintamųjų įtaka EGDV rodikliams	54
Paveikslas 9.5. Projekto alternatyvos „Esamo pastato pardavimas ir naujo, reikalingas technines ir funkcines charakteristikas turinčio pastato statyba“ kritinių kintamųjų įtaka EVGN rodikliams	55
Paveikslas 9.6. Numatomų parduoti pastatų rinkos vertė	56
Paveikslas 9.7. Statybos sąmatinių kainų indeksavimas	57

Lentelių sąrašas

Lentelė 1.1. Mokamos studijų vietos, 2007-2017 m.	10
Lentelė 1.2. Projektui aktualių teisės aktų apžvalga	14
Lentelė 2.1. Klaipėdos universiteto rekvizitai	20

Lentelė 2.2. Problemos ir jų priežastys, siekiami minimalūs rezultatai	22
Lentelė 3.1. Ilgasis veiklų sąrašas	27
Lentelė 3.2. Veiklų vertinimo kriterijai	27
Lentelė 3.3. Trumpasis veiklų sąrašas	28
Lentelė 3.4. Projekto vykdymo alternatyvos „Esamo pastato techninių ir funkcinių savybių pagerinimas“ planuojamos įgyvendinti veiklos	28
Lentelė 3.5. Projekto vykdymo alternatyvos „Esamo pastato pardavimas ir naujo, reikalingas technines ir funkcines charakteristikas turinčio pastato statyba“ planuojamos įgyvendinti veiklos	29
Lentelė 4.1. Projekto alternatyvos „Esamo pastato techninių ir funkcinių savybių pagerinimas“ investicijos.....	31
Lentelė 4.2. Projekto alternatyvos „Esamo pastato pardavimas ir naujo, reikalingas technines ir funkcines charakteristikas turinčio pastato statyba“ investicijos	32
Lentelė 4.3. Alternatyvos „Esamo pastato techninių ir funkcinių savybių pagerinimas“ finansavimo šaltiniai	34
Lentelė 4.4. Alternatyvos „Esamo pastato pardavimas ir naujo, reikalingas technines ir funkcines charakteristikas turinčio pastato statyba“ finansavimo šaltiniai.....	34
Lentelė 4.5. Projekto vykdymo alternatyvų finansiniai rodikliai, Eur.....	34
Lentelė 5.1. Projekto vykdymo alternatyvų ekonominiai rodikliai, Eur	37
Lentelė 6.1. Kritinių kintamųjų lūžio taškai	38
Lentelė 6.2. Pesimistinio ir optimistinio scenarijų analizė	39
Lentelė 6.3. Rizikos rūšys ir jų valdymo būdai	40
Lentelė 7.1. Projekto įgyvendinimo grafikas.....	42
Lentelė 7.2. Projekto uždavinys, veiklos, fiziniai rodikliai	45
Lentelė 9.1. Projekto alternatyvos „Esamo pastato techninių ir funkcinių savybių pagerinimas“ investicijos.....	48
Lentelė 9.2. Projekto alternatyvos „Esamo pastato techninių ir funkcinių savybių pagerinimas“ veiklos išlaidos.....	48
Lentelė 9.3. Projekto alternatyvos „Esamo pastato techninių ir funkcinių savybių pagerinimas“ finansavimas.....	49
Lentelė 9.4. Projekto alternatyvos „Esamo pastato techninių ir funkcinių savybių pagerinimas“ socialinis – ekonominis poveikis.....	49
Lentelė 9.5. Projekto alternatyvos „Esamo pastato pardavimas ir naujo, reikalingas technines ir funkcines charakteristikas turinčio pastato statyba“ investicijos	50
Lentelė 9.6. Projekto alternatyvos „Esamo pastato pardavimas ir naujo, reikalingas technines ir funkcines charakteristikas turinčio pastato statyba“ veiklos išlaidos.....	50
Lentelė 9.7. Projekto alternatyvos „Esamo pastato pardavimas ir naujo, reikalingas technines ir funkcines charakteristikas turinčio pastato statyba“ finansavimas	51
Lentelė 9.8. Projekto alternatyvos „Esamo pastato pardavimas ir naujo, reikalingas technines ir funkcines charakteristikas turinčio pastato statyba“ socialinis – ekonominis poveikis	51

SANTRAUKA

Klaipėdos universitetas šiuo metu disponuoja nekilnojamu turtu – pastatais įvairiose Klaipėdos miesto vietose, tačiau ne visos patalpos yra optimaliai išnaudojamos, dalies patalpų būklė yra neatitinkanti šiuolaikinių reikalavimų studijų ir mokslo veikloms vykdyti, patiriamos didelės materialaus turto išlaikymo sąnaudos.

Šio investicijų projekto tikslas – optimizuoti Klaipėdos universiteto infrastruktūrą, tuo padidinant infrastruktūros valdymo efektyvumą, taip pat pagerinant Klaipėdos universiteto studijų kokybę. Projekto uždavinys: pagerinti Klaipėdos universiteto studijų ir gyvenamąją infrastruktūrą, įrengiant patalpas bei įsigyjant reikalingą įrangą. Projekto veiklos uždaviniui įgyvendinti:

1. Socialinių mokslų fakulteto (nuo 2018 m. rugsėjo 1 d. sujungto su Humanitarinių ir ugdymo mokslų fakultetu) bei Tęstinių studijų instituto įrengimas;

2. Bendrabučio įrengimas;

3. Jūrų technologijų ir gamtos mokslų fakulteto įrengimas.

Projektui pagrįsti svarstomos dvi alternatyvos: „Esamo pastato techninių ir funkcinių savybių pagerinimas“ – projekto vykdymo alternatyva, kurioje svarstoma gerinti turimų pastatų technines ir funkcines savybes, t. y. rekonstruoti esamas Socialinių mokslų fakulteto patalpas, esančias Minijos g. 153 ir Minijos g. 155, taip pat Tęstinių studijų instituto patalpas, esančias Sportininkų g. 13; rekonstruoti bendrabučius, esančius Malūnininkų g. 4, ir Statybininkų pr. 43; atlikti Jūrų technologijų ir gamtos mokslų fakulteto (buvęs Jūrų technikos fakultetas) pastato, esančio Bijūnų g. 17, rekonstrukciją.

„Esamo pastato pardavimas ir naujo, reikalingas technines ir funkcines charakteristikas turinčio pastato statyba“ – tai projekto vykdymo alternatyva, kurioje numatoma parduoti šiuo metu turimus prastos būklės Socialinių mokslų fakulteto pastatus, esančius Minijos g. 153 ir Minijos g. 155, taip pat Tęstinių studijų instituto pastatus, esančius Sportininkų g. 13. Įgyvendinant šią alternatyvą numatoma rekonstruoti patalpas, esančias S. Nėries g. 5, ir į jas perkelti Socialinių mokslų fakultetą, Tęstinių studijų institutą bei Socialinių mokslų fakulteto biblioteką ir archyvą; taip pat numatoma parduoti prastos būklės Klaipėdos universiteto bendrabučius, esančius Statybininkų pr. 43 ir Malūnininkų g. 4, ir statyti naują bendrabutį Klaipėdos universiteto miestelyje, arčiau sutelktos studijų infrastruktūros; numatoma parduoti Jūros technologijų ir gamtos mokslų fakulteto prastos būklės pastatą, esantį Bijūnų g. 17 (buvęs Jūrų technikos fakultetas), ir įrengus patalpas pastate, esančiame Herkaus Manto g. 84, Jūrų technologijų ir gamtos mokslų fakultetą perkelti į vieną pastatą, sutelkiant akademinę bendruomenę viename Klaipėdos universiteto miestelyje.

Siekiant įvertinti alternatyvas, buvo atlikta kaštų naudos analizė, apimanti alternatyvų finansinę, ekonominę bei jautrumo ir rizikos analizes.

Bendra investicijų vertė alternatyvos „Esamo pastato techninių ir funkcinių savybių pagerinimas“ atveju sudarytų 17 566 997,36 Eur, o alternatyvos „Esamo pastato pardavimas ir naujo, reikalingas technines ir funkcines charakteristikas turinčio pastato statyba“ atveju – 8 902 264,57 Eur (iš jų 1 000 000,00 Eur – ES Struktūrinių fondų lėšos, 7 902 264,57 Eur – valstybės biudžeto lėšos iš parduodamo nekilnojamojo turto). Finansiniu požiūriu abi projekto alternatyvos yra neatsiperkančios, nes FGDV ir FVGN reikšmės yra neigiamos.

Atliekant ekonominę analizę buvo vertinama alternatyvų įgyvendinimo socialinė-ekonominė nauda, išreikšta pagerintų įgūdžių dėka pasiektu darbo užmokesčio padidėjimu. Ekonominiu vertinimu abiejų alternatyvų EGDV rodikliai teigiami, projekto vykdymo ekonominė vidinė gražos norma (EVGN) investicijoms yra teigiama ir viršija socialinę diskonto normą, projekto vykdymo ekonominė nauda didesnė už ekonominius kaštus.

Projekto alternatyvos „Esamo pastato pardavimas ir naujo, reikalingas techninės ir funkcinės charakteristikos turinčio pastato statyba“ ekonominiai rodikliai yra geresni nei kitos nagrinėjamos alternatyvos, todėl šią alternatyvą rekomenduojama pasirinkti.

Nagrinėtų projekto alternatyvų finansiniai ir ekonominiai rodikliai pateikiami žemiau esančioje lentelėje:

Finansinės ir ekonominės analizės rodikliai (lyginamaisiais skaičiais)	Alternatyva "Esamo pastato techninių ir funkcinių savybių pagerinimas"	Alternatyva "Esamo pastato pardavimas ir naujo, reikalingas techninės ir funkcinės charakteristikos turinčio pastato statyba"
Finansinė grynoji dabartinė vertė investicijoms - FGDV(I)	-12.684.370	-2.512.633
Finansinė vidinė gražos norma investicijoms - FVGN(I)	-7,34%	0,04%
Finansinė modifikuota vidinė gražos norma investicijoms - FMVGN(I)	-5,91%	1,16%
Finansinis naudos ir išlaidų santykis - FNIS	0,00	0,00
Finansinis gyvybingumas (realiųjų išraiška)	Taip	Taip
Finansinė grynoji dabartinė vertė kapitalui - FGDV(K)	-11.741.323	-1.570.342
Finansinė vidinė gražos norma kapitalui - FVGN(K)	-6,94%	1,28%
Ekonominė grynoji dabartinė vertė - EGDV	89.010.940	96.388.402
Ekonominė vidinė gražos norma - EVGN	34,43%	55,85%
Ekonominis naudos ir išlaidų santykis - ENIS	10,78	73,76

Atlikus jautrumo analizę, buvo nustatyti kritiniai kintamieji: statyba, rekonstravimas, kapitalinis remontas ir kiti darbai, investicijų likutinė vertė, elektros energijos išlaidos, šildymo (išskyrus elektrą) išlaidos, infrastruktūros būklės palaikymo išlaidos ir pagerintų įgūdžių dėka pasiektas darbo užmokesčio padidėjimas.

Scenarijų analizė parodė, kad pesimistinio scenarijaus atveju, kai visų kritinių kintamųjų reikšmės pasikeistų 25 proc., projektas būtų ekonomiškai naudingas.

Atlikus rizikos priimtumo analizę Monte Carlo metodu, naudojant Investicijų projektų, kuriems siekiama gauti finansavimą iš Europos Sąjungos struktūrinės paramos, kitų tarptautinių programų paramos ir/ar valstybės biudžeto lėšų, rengimo metodikos skaičiuoklę „Rizikos priimtumo analizė“ nustatyta, kad EGDV 96 388 402 Eur bus pasiekta su 47,9 proc. tikimybe, o labiausiai tikėtina EGDV reikšmė yra 25 166 130 Eur. EVGN reikšmė 55,9 proc. bus pasiekta su 34,0 proc. tikimybe, o labiausiai tikėtina EVGN reikšmė yra 48,7 proc. Pagal labiausiai tikėtinas EGDV ir EVGN reikšmes projektas nėra rizikingas.

Planuojama, kad projektas bus įgyvendintas per 2019-2021 m. Pagrindinės prielaidos projekto įgyvendinimui yra sudarytos: valstybės nekilnojamojo turto investavimo į Klaipėdos universitetą tikslu parduoti turtą procedūros yra pradėtos, parengta turto vertinimo ataskaita, šiame investicijų projekte išnagrinėtas projekto atitikimas Lietuvos Respublikos valstybės ir savivaldybių turto valdymo, naudojimo ir disponavimo juo įstatymo 22 straipsnio 2 dalyje nurodytiems investavimo kriterijams (atitinka 8 iš 9 kriterijų, privaloma atitikti 3 kriterijus).

Įgyvendinus projektą bus įrengtos šiuolaikinius reikalavimus studijų ir mokslo veikloms atitinkančios patalpos, taip užtikrinant geresnę studijų kokybę. Investiciniame projekte nagrinėti objektai kompleksiskai išsidėstys Universiteto Studentų miestelyje (H. Manto g. 84, Klaipėda) ir S. Neries g. 5, Klaipėda, infrastruktūros valdymas bus efektyvesnis.

1 PROJEKTO KONTEKSTAS

1.1 Paslaugos pasiūla ir paklausa

Viešoji paslauga, kurios gerinimui skiriamas projektas, yra **švietimas (studijų kokybės gerinimas)**. Švietimas – veikla, kuria siekiama suteikti asmeniui visaverčio savarankiško gyvenimo pagrindus ir padėti jam nuolat tobulinti savo gebėjimus. Mokyti yra prigimtinė kiekvieno žmogaus teisė. Švietimas, kaip asmens, visuomenės ir valstybės ateities kūrimo būdas, grindžiamas žmogaus nelygstamos vertės, jo pasirinkimo laisvės, dorinės atsakomybės pripažinimu, demokratiniiais santykiais, šalies kultūros tradicijomis. Švietimas saugo ir kuria tautos tapatybę, perduoda vertybes, kurios daro žmogaus gyvenimą prasmingą, visuomenės gyvenimą – darnų ir solidarų, valstybės – pažangų ir saugų. Švietimas savo paskirtį geriausiai atlieka tada, kai jo raida lenkia bendrąją visuomenės raidą. Jis yra prioritetiškai valstybės remiama visuomenės raidos sritis¹.

Viešoji paslauga apibrėžta apibendrinus šiuose teisės aktuose pateikiamus funkcijų/paslaugų apibrėžimus:

- Lietuvos Respublikos švietimo įstatyme **švietimas** apibrėžiamas kaip „ugdymas ir išsilavinimo teikimas, savišvieta; taip pat mokinių, jų tėvų (globėjų, rūpintojų), švietimo įstaigų, mokytojų ir kitų švietimo teikėjų, švietimo pagalbos specialistų veiklų visuma“.

- Lietuvos Respublikos mokslo ir studijų įstatyme **studijos** apibrėžiamos kaip „asmens, įgijusio ne žemesnį kaip vidurinį išsilavinimą, mokymasis aukštojoje mokykloje pagal tam tikrą studijų programą arba disertacijos rengimas“.

- Lietuvos Respublikos mokslo ir studijų įstatyme nurodoma, kad studijos yra grindžiamos šiais principais:

- 1) akademinės laisvės ir autonomijos;
- 2) akademinės etikos;
- 3) atvirumo ir atsakomybės visuomenei;
- 4) akademinės bendruomenės narių bendradarbiavimo;
- 5) studentų asmeninio suinteresuotumo;
- 6) įsipareigojimo ugdyti akademinės bendruomenės narių visuomeninį atsakingumą;
- 7) aukštųjų mokyklų ir studentų sąžiningos konkurencijos;
- 8) lituanistikos prioriteto;
- 9) Europos humanistinės ir demokratinės tradicijos;
- 10) dalyvavimo pasaulio ir Europos švietimo procesuose;
- 11) suderinamumo su Europos aukštojo mokslo erdvės nuostatomis;
- 12) nuolatinio mokymosi siekio;
- 13) integracijos į valstybės ir visuomenės darnų vystymąsi.

Mokslo ir studijų misija – padėti užtikrinti šalies visuomenės, kultūros ir ūkio klestėjimą, būti kiekvieno Lietuvos Respublikos piliečio visaverčio gyvenimo atrama ir paskata, tenkinti prigimtinių pažinimo troškimą. Lietuvos mokslo ir studijų politika laiduoja mokslo ir studijų kokybę, visų šalies piliečių lygias teises įgyti aukštąjį išsilavinimą ir sąlygas geriausiems dirbti mokslinį darbą, siekti mokslinio ir kūrybinio tobulėjimo, rūpinasi mokslo ir studijų sistemos atitiktimi visuomenės ir ūkio poreikiams, remia jos atvirumą ir integraciją į tarptautinę mokslinių tyrimų ir aukštojo mokslo erdvę. Darni mokslo ir studijų sistema grindžia žinių visuomenės plėtotę, žiniomis grįstos ekonomikos stiprėjimą ir darnų šalies vystymąsi, dinamišką ir konkurencingą šalies ūkio gyvenimą, socialinę ir ekonominę gerovę; ugdo kūrybingą,

¹ Lietuvos Respublikos švietimo įstatymas

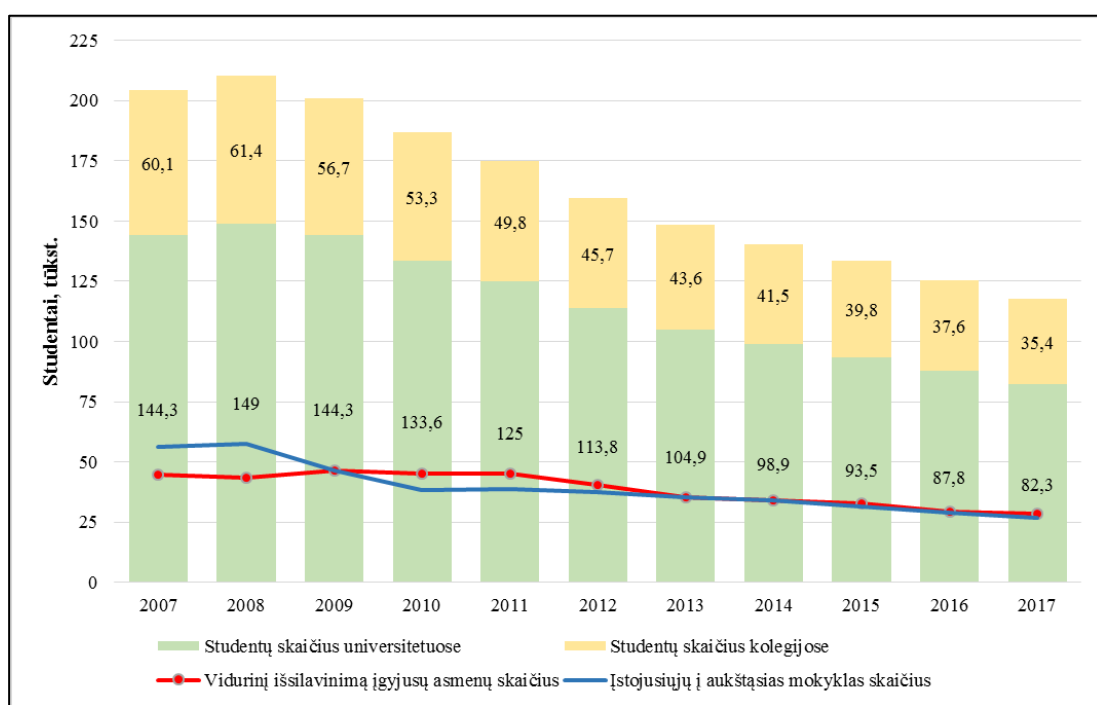
išsilavinusią, orią, etiškai atsakingą, pilietišką, savarankišką ir verslią asmenybę, puoselėję civilizacinę Lietuvos tapatybę, palaiko, plėtoja ir kuria šalies ir pasaulio kultūros tradicijas².

Konkrečiai šiame projekte nagrinėjama **viešosios paslaugos pasiūla – studijos Klaipėdos universitete**, apimančios mokymąsi universitete, naudojimąsi universiteto turima infrastruktūra (auditorijomis, bibliotekomis, laboratorijomis, bendrabučiais). Klaipėdos universitetas ir šiuo metu teikia šią viešąją paslaugą, tačiau jos pasiūla yra nepakankama, kiekybiškai ir kokybiškai netenkinanti studentų ir moksleivių poreikių (plačiau žiūrėti dalyje „Sprendžiamos problemos ir jų atsiradimo priežastys“).

Toliau pateikiami viešosios paslaugos teikimo pasiūlą įtakoiantys aukštųjų mokyklų, studijuojančių asmenų statistiniai rodikliai.

Aukštojo mokslo paslaugą 2017 m. Lietuvoje teikė 21 universitetas bei 22 kolegijos. 2007-2017 m. laikotarpiu Lietuvoje, studentų skaičius sumažėjo nuo 204,4 tūkst. iki 117,7 tūkst. studentų (arba 42,4 proc.). Nagrinėjamu laikotarpiu studentų skaičius universitetuose viršijo kolegijų studentų skaičių (2017 m. universitetuose studijavo 82,3 tūkst. arba 70 proc. studentų, o kolegijose – 35,4 tūkst. arba 30 proc. studentų.). Taigi, nuo 2008 m. pastebima studentų skaičiaus mažėjimo tendencija, kurią būtų galima sieti tiek su sudėtinga ekonomine padėtimi 2009-2010 metais, tiek su nepalankia demografinė situacija Lietuvoje (žr. 1.1 pav.).

Nepaisant to, Lietuvos gyventojų dėmesys aukštajam mokslui išlieka labai didelis. Nagrinėjamu 2007-2017 m. laikotarpiu Lietuvoje vidurinį išsilavinimą įgijo 380,9 tūkst. asmenų, tuo pačiu laikotarpiu į Lietuvos aukštąsias mokyklas įstojo 374,5 tūkst. asmenų. Tai rodo, kad daugelis gyventojų įgiję vidurinį išsilavinimą stoja į aukštąsias mokyklas, siekdami tobulinti savo žinias ir įgyti aukštąjį išsilavinimą.

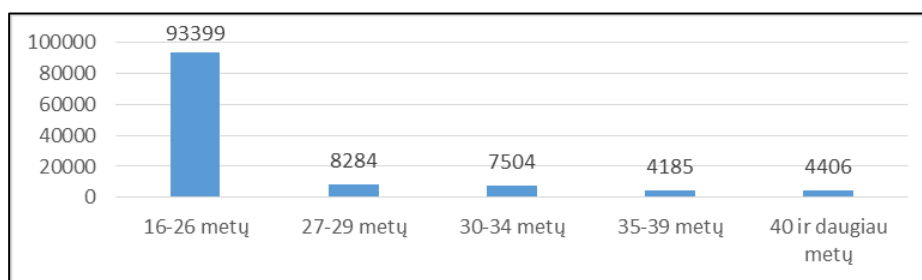


Paveikslas 1.1. Lietuvos aukštųjų mokyklų studentų skaičiaus dinamika, 2007-2017 m.
Šaltinis: Lietuvos statistikos departamentas

Didžiąją dalį aukštųjų mokyklų studentų sudaro 16-26 m. amžiaus asmenys, daugiausiai abiturientai, kurie stoja į pasirinktas studijų programas universitetuose ir kolegijose. 2017-2018

² Lietuvos Respublikos mokslo ir studijų įstatymas

mokslo metais aukštosiose mokyklose studijavo 93 399 asmenys arba 79,3 proc. visų studijuojančių asmenų (žr. **1.2 pav.**).



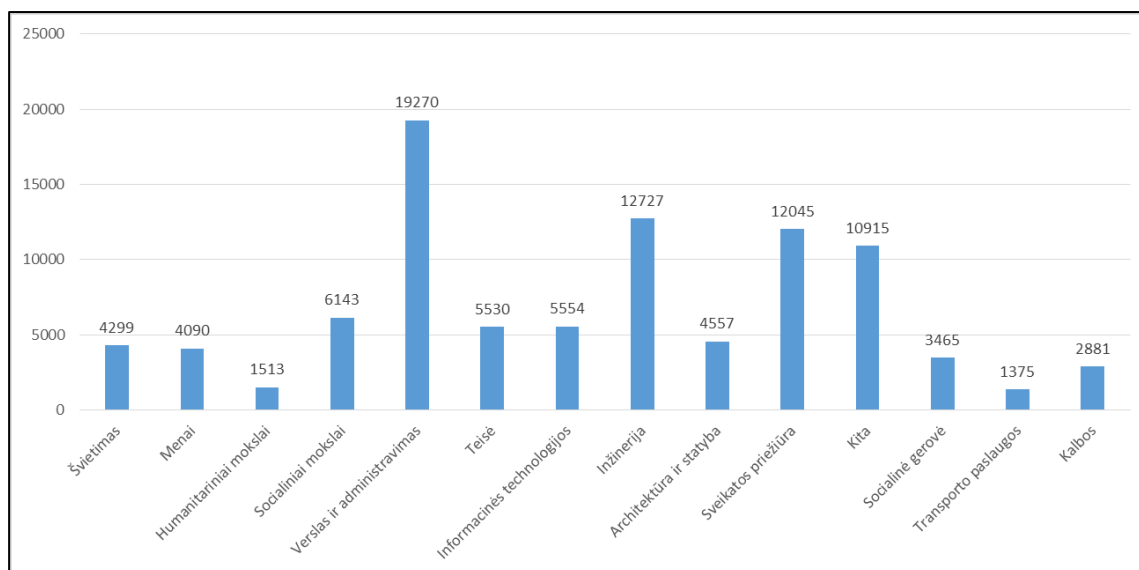
Paveikslas 1.2. Aukštųjų mokyklų studentai pagal amžiaus grupes, proc. 2017/2018 m. m.
Šaltinis: Lietuvos statistikos departamentas

Didelė dalis studijuojančių asmenų sutinka mokėti už mokslą: 2007-2009 m. laikotarpiu vis daugėjo asmenų, sutinkančių mokėti už mokslą, 2010-2017 m. laikotarpiu šių asmenų skaičius mažėjo, tačiau vis tiek sudarė nemažą dalį nuo visų studijuojančių asmenų. 2017 m. mokamose vietose studijavo 45,11 proc. asmenų, (žr. **1.1 lentelę**). Ši informacija taip pat rodo, kad Lietuvoje aukštasis mokslas yra reikalingas ir vertinamas, nes beveik pusė asmenų sutinka mokėti už studijas.

	Vietos universitetuose	Mokamos vietos	Vietos kolegijose	Mokamos vietos	Iš viso vietų	Iš viso mokamų	Iš viso mokamų vietų dalis
2007	144336	66984	60096	32796	204432	99780	48,81%
2008	149017	75263	61383	35325	210400	110588	52,56%
2009	144301	76412	56704	31498	201005	107910	53,69%
2010	133564	71107	53297	27307	186861	98414	52,67%
2011	125046	66700	49777	21065	174823	87765	50,20%
2012	113780	59999	45685	19311	159465	79310	49,74%
2013	104923	55374	43550	18838	148473	74212	49,98%
2014	98872	50700	41485	18463	140357	69163	49,28%
2015	93524	47270	39772	17515	133296	64785	48,60%
2016	87797	42607	37571	16050	125368	58657	46,79%
2017	82345	37870	35433	15263	117778	53133	45,11%

Lentelė 1.1. Mokamos studijų vietos, 2007-2017 m.
Šaltinis: Lietuvos statistikos departamentas

Nagrinėjant studentų struktūrą pagal studijų kryptis, Lietuvoje populiariausiomis studijų kryptimis išlieka verslas ir administravimas (19 270 arba 20,4 proc. visų aukštųjų mokyklų studentų), sveikatos priežiūra (12 727 arba 13,5 proc. visų aukštųjų mokyklų studentų) ir inžinerija (12 045 arba 12,8 proc. visų aukštųjų mokyklų studentų), (žr. **1.3 pav.**).



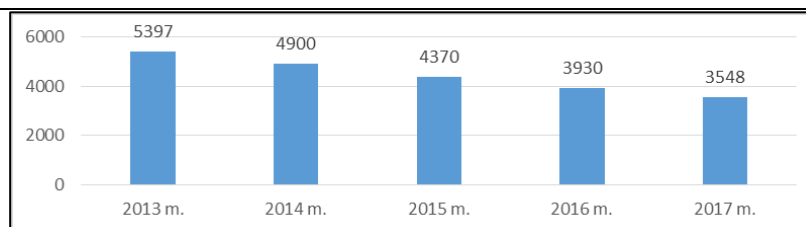
Paveikslas 1.3. Studentai pagal studijų kryptis, proc., 2017 m.
Šaltinis: Sudaryta remiantis Lietuvos statistikos departamento duomenimis

Klaipėdos universitete vykdoma daugiau nei 100 trijų pakopų studijų programų, teikiančių asmeniui moksliniais tyrimais grindžiamą šiuolaikinį pažinimo ir technologijų lygį atitinkantį aukštąjį universitetinį išsilavinimą, aukštojo mokslo kvalifikaciją, ugdo visapusiškai išsilavinusią, etiškai atsakingą, kūrybingą ir verslią asmenybę. Klaipėdos universitete veikia daugiau nei 60 laboratorijų, Botanikos sodas, mokslinių tyrimų laivas „Mintis“ bei mokslinis-tiriamasis ir mokomasis burlaivis „Brabander“ – bazė, sukurta vykdomiems fundamentiniams ir taikomieji moksliniai tyrimams bei eksperimentinės plėtros darbams fizinių, biomedicinos, technologijų, socialinių ir humanitarinių mokslų srityse vykdyti. Klaipėdos universitetas vykdo Integruoto mokslo, studijų ir verslo centro – Jūrinio slėnio – Lietuvos jūrinio sektoriaus plėtrai valstybinę programą. Universitetas siekia lyderystės jūros mokslų ir technologijų srityje.

Viešoji paslauga (**švietimas, gerinant studijų kokybę**) teikiama Klaipėdos universiteto studentams ir dabartiniams moksleiviams, kurie ateityje galimai naudosis šiuo metu vystoma studijų infrastruktūra.

Taigi švietimo **viešosios paslaugos paklausa** yra Klaipėdos universiteto studentai. Paklausos kiekybinė išraiška pateikiama toliau.

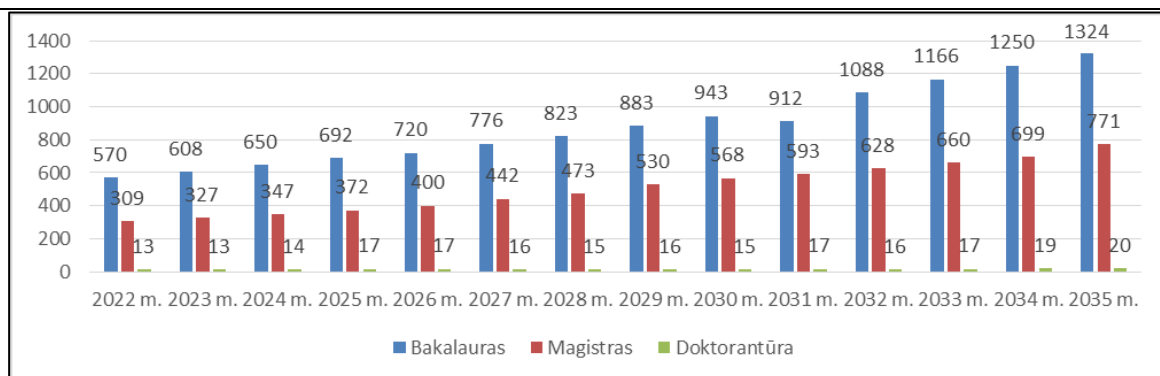
Klaipėdos universitete, 2017 m. mokėsi 3 548 studentai (iš to skaičiaus: bakalauro – 2 658, magistro – 808, doktorantūros – 82). Klaipėdos universiteto studentų skaičius nuolat mažėja (žr. **1.4 paveikslą**).



Paveikslas 1.4. Klaipėdos universiteto studentų skaičius 2013-2017 m.
Šaltinis: Lietuvos statistikos departamentas

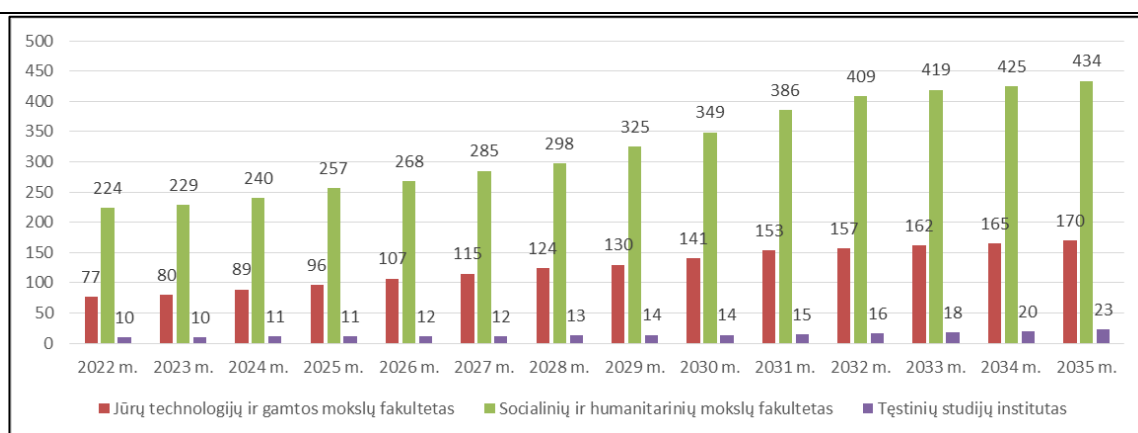
Remiantis ilgalaikiais Klaipėdos universiteto veiklos planais prognozuojama, kad būsimų 2022-2035 m. Klaipėdos universiteto absolventų skaičius kasmet didės, žr. **1.5 pav.** Didžiausią dalį absolventų sudarys bakalauro studijas baigę asmenys. Paskutiniais prognozės metais (2035

m.) Klaipėdos universitetą baigs 2 115 asmenų (iš to skaičiaus – 1 324 bakalauro, 771 magistro ir 20 doktorantūros laipsnio studijų programų absolventai).



*Paveikslas 1.5. Klaipėdos universiteto absolventų skaičiaus prognozė iki 2035 m.
Šaltinis: Klaipėdos universitetas*

Toliau analizuojant bakalauro studijų programos absolventų skaičių, išskiriami trys fakultetai, kurių infrastruktūros gerinimui suplanuotos projekto investicijos – Jūrų technologijų ir gamtos mokslų fakultetas, Socialinių ir humanitarinių mokslų fakultetas (sujungtas nuo 2018 m. rugsėjo 1 d.) ir Tęstinių studijų institutas. Šiuose fakultetuose absolventų skaičius taip pat kasmet augs, (žr. **1.6 pav.**) ir paskutiniais prognozės metais (2035 m.) Jūrų technologijų ir gamtos mokslų fakultetą baigs 170 asmenų, Socialinių ir humanitarinių mokslų fakultetą baigs 434 asmenys, o Tęstinių studijų institutą – 23 asmenys.



*Paveikslas 1.6. Klaipėdos universiteto Jūrų technologijų ir gamtos mokslų fakulteto, Socialinių ir humanitarinių mokslų fakulteto ir Tęstinių studijų instituto absolventų skaičiaus prognozė iki 2035 m.
Šaltinis: Klaipėdos universitetas*

Taigi, prognozuojamas Klaipėdos universiteto (taip pat iš to skaičiaus Jūrų technologijų ir gamtos mokslų fakulteto, Socialinių ir humanitarinių mokslų fakulteto ir Tęstinių studijų instituto) absolventų skaičiaus didėjimas, todėl ateityje bus didelis poreikis naudotis projekto metu pagerinta studijų infrastruktūra.

1.2 Teisinė aplinka

Šioje dalyje pristatomi pagrindiniai teisės aktai, reglamentuojantys švietimo (studijų kokybės gerinimo) bei Europos Sąjungos paramos skyrimą šiai sričiai. Kaip matyti iš **1.2 lentelės**, nėra teisinių apribojimų įgyvendinti Klaipėdos universiteto studijų infrastruktūros optimizavimo projektą.

Dokumentas	Projektui aktualios nuostatos
Lietuvos Respublikos švietimo įstatymas	Šis įstatymas nustato Lietuvos Respublikos švietimo tikslus, švietimo sistemos principus, švietimo sistemos sandaros, švietimo veiklos, švietimo santykių pagrindus, valstybės įsipareigojimus švietimo srityje.
Lietuvos Respublikos mokslo ir studijų įstatymas	Šis įstatymas nustato: 1) mokslo ir studijų valstybinį reguliavimą; 2) mokslo ir studijų kokybės užtikrinimo principus; 3) mokslo ir studijų institucijų steigimo, pabaigos ir pertvarkymo teisinius pagrindus; 4) aukštojo mokslo kvalifikacijų suteikimą ir pripažinimą; 5) mokslo ir studijų institucijų valdymą, veiklos organizavimą ir priežiūrą; 6) mokslo ir studijų institucijų dėstytojų, mokslo darbuotojų ir studentų teises ir pareigas; 7) mokslo ir studijų finansavimą; 8) valstybinių mokslo ir studijų institucijų turto valdymo, naudojimo ir disponavimo juo principus.
Lietuvos Respublikos valstybės ir savivaldybių turto valdymo, naudojimo ir disponavimo juo įstatymas	Įstatymo 22 straipsnis apibrėžia valstybės ir savivaldybių turto investavimą kaip valstybei ar savivaldybei nuosavybės teise priklausančio turto kaip įnašo perdavimą 6 atvejais, iš kurių projektui aktualus Įstatymo 22 straipsnio 1 dalies 2 punkte nurodytas: 2) didinant viešosios įstaigos dalininkų kapitalą arba akcinės bendrovės ar uždarnosios akcinės bendrovės įstatinį kapitalą, jeigu valstybė ir (ar) savivaldybė yra jų dalyvė. Sprendimai dėl valstybės ir savivaldybių turto investavimo priimami Vyriausybės nustatyta tvarka, jeigu tenkinami ne mažiau kaip 3 investavimo kriterijai iš 9, nurodytų Įstatymo 22 straipsnio 2 dalyje. Projektu bus tenkinami 8 kriterijai, atitiktis pateikiama 1.3. lentelėje .
2014–2020 metų Europos Sąjungos struktūrinių fondų investicijų veiksmų programa	Programoje numatytas 9 prioritetas „Visuomenės švietimas ir žmogiškųjų išteklių potencialo didinimas“, 9.1 investicinis prioritetas „Investicijos į švietimą, profesinį mokymą, skirtos švietimo ir mokymo infrastruktūrai tobulinti, siekiant suteikti įgūdžių ir užtikrinti mokymosi visą gyvenimą galimybę“, 9.1.1 konkretus uždavinys „Tobulinti ir koncentruoti studijų infrastruktūrą, siekiant aukštesnės studijų kokybės“.
Europos Sąjungos Baltijos jūros regiono strategija	Veiksmų plane numatytos politinės srities „Inovacijos“ tikslą „Padidėjęs Baltijos jūros regiono konkurencingumas didinant naujovių diegimo gebėjimus / rezultatus“.
Priemonės 09.1.1-CPVA-V-720 „Studijų aplinkos ir infrastruktūros koncentravimas, tobulinimas ir	Pagal finansavimo sąlygų aprašą remiama veikla: - mokslo ir studijų institucijų infrastruktūros koncentravimas, mokymo ir mokymosi aplinkos modernizavimas. Investicijos į

Dokumentas	Projektui aktualios nuostatos
informacinių sistemų plėtra“ projektų finansavimo sąlygų aprašas (Nr. 2)	studijų infrastruktūrą, įrangos įsigijimas, studijų bazinės įrangos kūrimas ir atnaujinimas.
Lietuvos Respublikos švietimo ir mokslo ministerijos administruojamų aukštojo mokslo ir mokslinių tyrimų ir eksperimentinės (socialinės, kultūrinės) plėtros politikos priemonių, prisidedančių prie prioritetinių mokslinių tyrimų ir eksperimentinės (socialinės, kultūrinės) plėtros ir inovacijų raidos (sumanios specializacijos) kryptių plėtojimo, jų prioritetų ir susijusių priemonių įgyvendinimo bendrasis veiksmų planas	Iki paraiškos pateikimo projektas bus įtrauktas į Lietuvos Respublikos švietimo ir mokslo ministerijos administruojamų aukštojo mokslo ir mokslinių tyrimų ir eksperimentinės (socialinės, kultūrinės) plėtros politikos priemonių, prisidedančių prie prioritetinių mokslinių tyrimų ir eksperimentinės (socialinės, kultūrinės) plėtros ir inovacijų raidos (sumanios specializacijos) kryptių plėtojimo, jų prioritetų ir susijusių priemonių įgyvendinimo bendrojo veiksmų plano 4.8.1-4.8.8 papunkčius ir atitiks priemonės 09.1.1-CPVA-V-720 „Studijų aplinkos ir infrastruktūros koncentravimas, tobulinimas ir informacinių sistemų plėtra“ projektų finansavimo sąlygų aprašo (Nr. 2) 16.1 punktą.
Priemonės 09.1.1-CPVA-V-720 „Studijų aplinkos ir infrastruktūros koncentravimas, tobulinimas ir informacinių sistemų plėtra“ projektų finansavimo sąlygų aprašo (Nr. 2), 16.2 papunkčio reikalavimai – „Mokslo ir studijų institucijos vykdomų studijų potencialas“.	Iki paraiškos pateikimo projektas atitiks priemonės 09.1.1-CPVA-V-720 „Studijų aplinkos ir infrastruktūros koncentravimas, tobulinimas ir informacinių sistemų plėtra“ projektų finansavimo sąlygų aprašo (Nr. 2) 16.2 punkte nurodytus reikalavimus.
Sprendimo investuoti valstybės ir savivaldybių turtą priėmimo tvarkos aprašas, patvirtintas Lietuvos Respublikos Vyriausybės 2007 m. liepos 4 d. nutarimu Nr. 758 (Lietuvos Respublikos Vyriausybės 2016 m. vasario 18 d. nutarimo Nr. 149 redakcija)	Sprendimo investuoti valstybės ir savivaldybių turtą priėmimo tvarkos aprašas nustato sprendimų investuoti valstybės ir savivaldybių turtą Lietuvos Respublikos valstybės ir savivaldybių turto valdymo, naudojimo ir disponavimo juo įstatymo 22 straipsnio 1 dalyje nustatytais atvejais priėmimo tvarką. Klaipėdos universitetas vykdydys procedūras nustatyta tvarka: yra atliktas turto vertinimas, rengiamas investicijų projektas, informacija bus teikiama Švietimo ir mokslo ministerijai.

Lentelė 1.2. Projektui aktualių teisės aktų apžvalga

Sekančioje lentelėje pateikiama projekto atitiktis Lietuvos Respublikos valstybės ir savivaldybių turto valdymo, naudojimo ir disponavimo juo įstatymo 22 straipsnio 2 dalyje nurodytiems investavimo kriterijams. Investicijų projektas pilnai arba iš dalies atitinka 8 iš 9 nurodytų kriterijų.

Investavimo kriterijus	Projekto atitikimas kriterijui
Investavus bus įvykdyti iš tarptautinių sutarčių atsirandantys Lietuvos Respublikos įsipareigojimai	<p>Investicinis projektas atitinka šį kriterijų:</p> <ul style="list-style-type: none"> - Klaipėdos universitetas, valstybinė aukštoji mokykla, kurios steigėjas Lietuvos Respublikos Seimas, yra šių tarptautinių organizacijų ir tinklų narys: BUP – Baltic University Network, EMUNI University, EU²S² – European Union Universities of Small States. Projekto metu gerinama Klaipėdos universiteto infrastruktūra padės vykdyti valstybinės įstaigos tarptautinius susitarimus. - Švietimo ir mokslo ministerija yra pasirašiusi tarptautinio bendradarbiavimo sutartis su 42 šalimis ir šalis vienijančiomis organizacijomis (Europos Sąjunga, UNESCO), pagal kurias susitariančiosios šalys skatins keistis mokytojais, moksleiviais, studentais, mokslininkais ir ekspertais, jos taip pat skatins bendradarbiauti abiejų šalių universitetus, mokslo institutus ir tyrimo centrus. Projekto investicijos į Klaipėdos universitetą, dėl kurių bus sudarytos geresnės sąlygos studijoms ir bendradarbiavimui, prisidės prie Lietuvos Respublikos tarptautinių įsipareigojimų įgyvendinimo.
Investuojama į nacionaliniam saugumui užtikrinti svarbias įmones, nurodytas Lietuvos Respublikos nacionaliniam saugumui užtikrinti svarbių objektų apsaugos įstatyme	Investicinis projektas neatitinka šio kriterijaus.
Investuojant skatinamas Lietuvos ekonomikos augimas, stiprinamas ekonominis savarankiškumas ir (ar) tarptautinis konkurencingumas	<p>Investicinis projektas atitinka šį kriterijų.</p> <p>Investicijos į Klaipėdos universiteto infrastruktūrą pagerins studijų kokybę, atitinkamai universiteto absolventai turės geresnes galimybes įsidarbinti aukštos kvalifikacijos reikalaujančiose ir geriau apmokamose darbo vietose, kuriant pridėtinę vertę ir taip prisidedant prie šalies ekonomikos augimo.</p>
Investuojant bus siekiama savivaldybės ar visos šalies ekonominės ir socialinės sanglaudos Europos Sąjungos erdvėje, taip pat regionų ar pasaulio mastu	<p>Investicinis projektas atitinka šį kriterijų.</p> <p>Projekte nagrinėjami pastatai ir patalpos, kuriuose šiuo metu vykdoma veikla, neatitinka reikalavimų kokybiškoms studijoms, o vykdant veiklos optimizavimą ir rekonstruojant pasirinktas patalpas Socialinių mokslų fakultetui (sujungtam su Humanitarinių ir ugdymo mokslų fakultetu), Tęstinių studijų institutui, Jūrų technologijų ir gamtos mokslo fakultetui bei statant naują bendrabučio pastatą Klaipėdos universiteto studijų infrastruktūros kokybė bus priartinta prie geriausių šalies aukštųjų mokyklų bazių kokybės.</p>

<p>Investavus bus kuriama ar plėtojama infrastruktūra, naudinga visuomenei (skatinama veiksminga konkurencija šalies rinkoje, gerinama viešųjų paslaugų kokybė, pasirinkimo galimybės ir prieinamumas)</p>	<p>Investicinis projektas atitinka šį kriterijų:</p> <ul style="list-style-type: none"> - įgyvendinus projektą bus plėtojama Klaipėdos universiteto infrastruktūra, kuria naudosis universiteto studentai, darbuotojai, moksleiviai ir miesto bendruomenė; - po projekto studijos bus koncentruotos Klaipėdos universiteto studijų miestelyje (H. Manto g. 84, Klaipėda) ir Socialinių mokslų fakultete (S. Neries g. 5, Klaipėda), dėl to pagerės teikiamos viešosios paslaugos kokybė ir prieinamumas (geresnės būklės patalpos, koncentruota informacinė ir mokslinė bazė); - geresnės studijų sąlygos Klaipėdos universitete suteiks platesnes pasirinkimo galimybes Vakarų Lietuvos studentams ir skatins veiksmingą konkurenciją šalies švietimo rinkoje, pritraukiant ne tik Vakarų Lietuvos, bet ir kitų šalies regionų studentus į Klaipėdą.
<p>Valstybės ir (ar) savivaldybių turto investavimu (valstybės ar savivaldybės įnašu) bus sukuriamas pridėtinė vertė ir užtikrinamas šią vertę kuriančios veiklos ilgalaikis ekonominis tvarumas</p>	<p>Investicinis projektas atitinka šį kriterijų:</p> <ul style="list-style-type: none"> - įgyvendinus projektą sumažės Klaipėdos universiteto išlaidos, skiriamos prastos būklės pastatų priežiūrai ir einamajam remontui, atitinkamai daugiau valstybės lėšų bus galima skirti studijų programų kokybei gerinti; - po projekto įgyvendinimo planuojamas didesnis fakultetų, kuriems bus pritaikytos patalpos, absolventų skaičius, kurie dėl geresnio įgyto išsilavinimo kurs pridėtinę vertę aukštos kvalifikacijos darbo vietose; - projekto metu plėtojama infrastruktūra bus naudojama aukštojo mokslo paslaugų teikimui, kurių poreikis artimiausius 15 metų nemažės, o finansavimas bus užtikrinamas iš valstybės biudžeto asignavimų švietimui bei įvairios projektinės veiklos, todėl bus užtikrintas ilgalaikis veiklos ekonominis tvarumas.
<p>Iš investavimo objekto bus gauta ne tik pelno (pajamų), bet ir gautas socialinis rezultatas (švietimo, kultūros, mokslo, aplinkos, sveikatos ir socialinės apsaugos, kitų panašių sričių) arba užtikrintas veiksmingesnis Lietuvos Respublikos įstatymuose ir Vyriausybės nutarimuose nustatytų valstybės ir savivaldybės funkcijų atlikimas</p>	<p>Investicinis projektas atitinka šį kriterijų:</p> <ul style="list-style-type: none"> - iš projekto investicijų bus gauta socialinė nauda, išreikšta pagerėjusia studijų kokybe ir didesniu absolventų skaičiumi (su jų didesne galimybe įsidarbinti aukštąjį mokslą atitinkančiose darbo vietose); - aukštojo mokslo viešoji paslauga yra valstybės vykdoma funkcija, todėl dėl projekto investicijų pagerintas paslaugos teikimas užtikrins veiksmingesnį šios funkcijos vykdymą.

Bus investuojama į ūkio ir socialines inovacijas, žinių ekonomikos plėtrą, aukštųjų technologijų kūrimą, jeigu tai yra vienas iš pagrindinių investicijų objekto veiklos tikslų	Investicinis projektas atitinka šį kriterijų Aukštųjų technologijų kūrimas nėra investicijų projekto tikslas, tačiau koncentravus fakultetus H. Manto g. 84, Klaipėda ir S. Neries g. 5, Klaipėda objektuose bus užtikrintas geresnis informacinės ir mokslo bazės pasiekiamumas ir panaudojimas.
Investavimo tikslas ir siekiamas rezultatas nustatyti teisės aktuose, įgyvendinančiuose strateginio planavimo dokumentus.	Investicinis projektas atitinka šį kriterijų: - Lietuvos nacionalinės 2014-2020 m. pažangos programos, patvirtintos Lietuvos Respublikos Vyriausybės 2012 m. lapkričio 28 d. nutarimu Nr. 1482, 1.1.1 uždavinys numato gerinti švietimo kokybę, uždavinio įgyvendinimo kryptis 1.1.1. - modernizuoti švietimo įstaigų ir aukštųjų mokyklų infrastruktūrą, mokymosi ir ugdymo aplinką, diegti pažangias informacines ir kitas technologijas; - Projekte numatoma vykdyti veikla atitinka 2014–2020 metų Europos Sąjungos struktūrinių fondų investicijų veiksmų programos 9 prioriteto „Visuomenės švietimas ir žmogiškųjų išteklių potencialo didinimas“, 9.1 investicinio prioriteto „Investicijos į švietimą, profesinį mokymą, skirtos švietimo ir mokymo infrastruktūrai tobulinti, siekiant suteikti įgūdžių ir užtikrinti mokymosi visą gyvenimą galimybę“, 9.1.1 konkretų uždavinį „Tobulinti ir koncentruoti studijų infrastruktūrą, siekiant aukštesnės studijų kokybės“.

Lentelė 1.3. Projekto atitiktis investavimo kriterijams

Projekto metu planuojami vykdyti pastatų atnaujinimo arba naujų statinių statybos darbai turi būti vykdomi vadovaujantis Lietuvos Respublikos Statybos įstatymo aktualia redakcija bei Statybos techniniais reglamentais, neprieštaraujant Klaipėdos miesto teritorijos bendrojo plano sprendiniams.

Asmenų su negalia judėjimui pritaikytą infrastruktūrą reglamentuoja STR 2.03.01:2001 „Statiniai ir teritorijos. Reikalavimai žmonių su negalia reikmėms“.

1.3 Sprendžiamos problemos ir jų atsiradimo priežastys

Pagrindinė projektu sprendžiama problema yra **neefektyvus valstybės turto naudojimas švietimo funkcijai vykdyti Klaipėdos universitete**. Klaipėdos universitetas šiuo metu disponuoja nekilnojamu turtu – pastatais įvairiose Klaipėdos miesto vietose, tačiau ne visos patalpos yra optimaliai išnaudojamos, dalies patalpų būklė yra neatitinkanti šiuolaikinių reikalavimų studijų ir mokslo veikloms vykdyti, patiriamos didelės materialaus turto išlaikymo sąnaudos. Problema yra kompleksinė, nes dėl prastos būklės pastatų kenčia ir studijų kokybė, neužtikrinamos tinkamos sąlygos studentų apgyvendinimui. Žemiau pateikiamas kompleksinių sričių problemų ir jų priežasčių apibūdinimas:

- 1) nepakankama Klaipėdos universiteto studijų infrastruktūros kokybė.** Problemų priežastis – prastos būklės fakultetų patalpos, susidėvėję baldai ir įranga, neatitinkanti šiuolaikinių studentų poreikių. Šiuo metu Jūrų technologijų ir gamtos mokslų fakulteto (Bijūnų g. 17), Socialinių mokslų fakulteto (nuo 2018 m. rugsėjo 1 d. sujungto su Humanitarinių ir ugdymo mokslų fakultetu) (Minijos g. 153 ir 155),

Tęstinių studijų instituto patalpos (Sportininkų g. 13) yra prastos būklės, turimi baldai ir įranga pasenę, nesudaromos tinkamos sąlygos vykdyti kokybiškas studijas;

- 2) **nepakankama Klaipėdos universiteto gyvenamosios infrastruktūros kokybė.** Problemos priežastis - esami bendrabučiai (išskyrus naują, esantį Universiteto al. 12, Klaipėda) nebeatitinka šiuolaikinių studentų poreikių, yra labai prastos būklės, fiziškai ir morališkai pasenę, nutolę nuo pagrindinės Klaipėdos universiteto studijų infrastruktūros. Šiuo metu Klaipėdos universitetas suteikia apgyvendinimą trijuose bendrabučiuose (Statybininkų pr. 43, Karklų g. 5 ir Universiteto al. 12). Bendrabutis, esantis Statybininkų pr. 43 yra fiziškai ir morališkai nusidėvėjęs, reikalauja didelių pertvarkymų ir investicijų, t. y. reikalinga pilna pastato renovacija. Komunalinės (šilumos, elektros, vandens) sąnaudos, tenkančios vienam kvadratiniam gyvenamam metrui yra pakankamai didelės. Kitas universiteto turimas bendrabutis, esantis Malūnininkų g. 4, dėl tų pačių priežasčių jau nebėra naudojamas. Bendrabučiai (išskyrus Universiteto al. 12) yra išsidėstę skirtingose miesto dalyse ir yra toli nuo Klaipėdos universiteto miestelio.

Įgyvendinus projektą bus patenkintas tikslinės grupės – Klaipėdos universiteto studentų – poreikis - geresnė studijų kokybė (pagerinta studijų ir gyvenamoji infrastruktūra). Pagerinta studijų kokybė studentams leis pasiekti geresnių akademinių rezultatų, bei ateityje gauti didesnę darbo užmokestį.

2 PROJEKTO TURINYS

2.1 Projekto tikslas ir uždaviniai

Šio investicijų projekto tikslas – **optimizuoti Klaipėdos universiteto infrastruktūrą**, tuo padidinant infrastruktūros valdymo efektyvumą, taip pat pagerinant Klaipėdos universiteto studijų kokybę.

Projekto tikslas atitinka:

- 2014–2020 metų Europos Sąjungos fondų investicijų veiksmų programoje nustatyto 9 prioriteto „Visuomenės švietimas ir žmogiškųjų išteklių potencialo didinimas“, 9.1 investicinio prioriteto „Investicijos į švietimą, profesinį mokymą, skirtos švietimo ir mokymo infrastruktūrai tobulinti, siekiant suteikti įgūdžių ir užtikrinti mokymosi visą gyvenimą galimybę“, 9.1.1 konkretų uždavinį „Tobulinti ir koncentruoti studijų infrastruktūrą, siekiant aukštesnės studijų kokybės“.
- Priemonės 09.1.1-CPVA-V-720 „Studijų aplinkos ir infrastruktūros koncentravimas, tobulinimas ir informacinių sistemų plėtra“ projektų finansavimo sąlygų aprašo remiamą veiklą: „Mokslo ir studijų institucijų infrastruktūros koncentravimas, mokymo ir mokymosi aplinkos modernizavimas. Investicijos į studijų infrastruktūrą, įrangos įsigijimas, studijų bazinės įrangos kūrimas ir atnaujinimas“.

Projekto tikslui pasiekti formuluojamas uždavinys – **pagerinti Klaipėdos universiteto studijų ir gyvenamąją infrastruktūrą, įrengiant patalpas bei įsigyjant reikalingą įrangą.**

Konkrečios uždavinio įgyvendinimo veiklos apims:

1. Socialinių mokslų fakulteto (nuo 2018 m. rugsėjo 1 d. sujungto su Humanitarinių ir ugdymo mokslų fakultetu) bei Tęstinių studijų instituto įrengimą;
2. Bendrabučio įrengimą;
3. Jūrų technologijų ir gamtos mokslo fakulteto įrengimą.

2.2 Projekto sąsajos su kitais projektais

Klaipėdos universitetas aktyviai dalyvauja projektinėje veikloje, gerinant studijų infrastruktūrą:

- „Jūrinio slėnio branduolio sukūrimas ir studijų infrastruktūros atnaujinimas“ (2010-2015 m., ES ir valstybės finansavimas – 18 871 228,56 Eur);
- „Klaipėdos universiteto humanitarinių ir socialinių mokslų ir menų studijų, IT infrastruktūros bazinės įrangos atnaujinimas“ (2010-2013 m., ES ir valstybės finansavimas – 2 147 093,93 Eur);
- „Inžinerinių tinklų ir susisiektimo komunikacijų įrengimas bei Klaipėdos mokslo ir technologijų parko infrastruktūros plėtra jūriniame slėnyje“ (2009-2015 m., ES ir valstybės finansavimas – 6 911 289,68 Eur).

Šie projektai turi netiesioginę sąsają su numatomu vykdyti projektu, nes įgyvendinant šiuos projektus buvo prisidedama prie Klaipėdos universiteto studijų infrastruktūros gerinimo, atnaujinant vidaus patalpas, įrengiant reikalingą studijoms laboratorinę, tyrimų įrangą bei įrengiant Jūrinio slėnio įkūrimui reikalingą infrastruktūrą.

Tos pačios išlaidos, būtinos numatomam įgyvendinti projektui, nėra įtrauktos į kelių skirtingų projektų biudžetus.

2.3 Projekto tikslinės grupės ir ribos

Pagal demografinius ir geografinius požymius išskiriama ši projekto tikslinė grupė: **Klaipėdos universiteto studentai**. Tai Klaipėdos universitete studijuojantys asmenys, kurie potencialiai galės naudotis projekto metu pagerinta studijų infrastruktūra (įrengtomis bendrabučio patalpomis bei atnaujintomis Jūrų technologijų ir gamtos mokslų fakulteto patalpomis, atnaujintomis Socialinių mokslų fakulteto (nuo 2018 m. rugsėjo 1 d. sujungto su Humanitarinių ir ugdymo mokslų fakultetu) ir Tęstinių studijų instituto patalpomis), bei gaus projekto teikiamą socialinę-ekonominę naudą – „Pagerintų įgūdžių dėka pasiektas darbo užmokesčio padidėjimas“ (žr. dalyje „**Išorinio poveikio įvertinimas**“). Šios tikslinės grupės poreikius lemiantis veiksnys – nepakankama Klaipėdos universiteto studijų kokybė dėl netinkamos studijų ir gyvenamosios infrastruktūros. Bendra šios tikslinės grupės apimtis 2017 m. – 3 548 asmenys (žr. **1.4 pav.** dalyje „Paslaugos pasiūla ir paklausa“).

Geografiškai projektas apima veiklas tik Klaipėdos mieste.

Projekto ribos Struktūrinių fondų lėšomis iš dalies finansuojamuose projektuose:

- 2014–2020 metų Europos Sąjungos fondų investicijų veiksmų programos 9 prioriteto „Visuomenės švietimas ir žmogiškųjų išteklių potencialo didinimas“ 09.1.1-CPVA-V-720 priemonės „Studijų aplinkos ir infrastruktūros koncentravimas, tobulinimas ir informacinių sistemų plėtra“ remiama veikla: „Mokslo ir studijų institucijų infrastruktūros koncentravimas, mokymo ir mokymosi aplinkos modernizavimas. Investicijos į studijų infrastruktūrą, įrangos įsigijimas, studijų bazinės įrangos kūrimas ir atnaujinimas“.

Socialinės projekto ribos – projekto naudą gaus Klaipėdos universiteto studentai.

2.4 Projekto organizacija

Klaipėdos universiteto rekvizitai pateikiami **2.1 lentelėje**. Organizacinė Klaipėdos universiteto schema pateikta **Priede Nr. 1, 9.1 paveiksle**.

<i>Institucijos pavadinimas</i>	Klaipėdos universitetas
<i>Teisinė forma</i>	Biudžetinė įstaiga
<i>Adresas</i>	Herkaus Manto g. 84, 92294 Klaipėda
<i>Tel. Nr.</i>	(8 46) 39 89 08
<i>Fakso Nr.</i>	(8 46) 39 89 99
<i>Interneto svetainė</i>	www.ku.lt
<i>Laikinais einantis rektoriaus pareigas</i>	Prof. dr. Artūras Razbadauskas

Lentelė 2.1. Klaipėdos universiteto rekvizitai

Bendras Klaipėdos universiteto darbuotojų skaičius – 825. Klaipėdos universiteto **veiklos tikslai**:

- 1) vykdyti studijas, teikiančias asmeniui moksliniais tyrimais grindžiamą šiuolaikinį pažinimo ir technologijų lygį atitinkantį aukštąjį universitetinį išsilavinimą, aukštojo mokslo kvalifikaciją, ugdyti visapusiškai išsilavinusią, etiškai atsakingą, kūrybingą ir verslią asmenybę;
- 2) darniai plėtoti įvairių sričių mokslinį pažinimą, vykdyti aukšto lygio mokslinius tyrimus ir eksperimentinę (socialinę, kultūrinę) plėtrą, rengti mokslininkus ir menininkus, mokslo ir meno srityje bendradarbiauti su šalies ir užsienio partneriais;
- 3) bendradarbiaujant su visuomenės ir ūkio partneriais, mokslo, šviečiamąją, meno ir kita kultūrine veikla skatinti Vakarų Lietuvos ir visos šalies raidą;
- 4) ugdyti švietimui, mokslui, menui ir kultūrai imlią visuomenę, gebančią veiksmingai naudotis mokslu ir konkuruoti aukšto lygio technologijų, gaminių ir paslaugų rinkoje;

5) teikti paslaugas mokslo, kultūros, sporto, pramogų ir kitose srityse, užsiimti įstatymų nedraudžiama ūkine komercine veikla.

Klaipėdos universiteto **uždaviniai**:

- 1) skleisti Lietuvos, kaip jūrų valstybės, idėją, mokslinę ir praktinę veiklą siekti ją įgyvendinti, ugdyti visuomenę, ypač jaunąją kartą, jūrinės tautos dvasią;
- 2) plėtoti mokslinius tyrimus, susijusius su Mažosios Lietuvos paveldo išsaugojimu;
- 3) bendradarbiaujant su kitų valstybių universitetais ir kitais mokslo centrais, plėtoti Baltijos jūros ir jos aplinkos mokslinius tyrimus;
- 4) rengti Lietuvai reikalingus aukščiausios kvalifikacijos biomedicinos, fizinių, humanitarinių, socialinių, technologijos mokslų ir meno sričių specialistus, taip pat mokslininkus ir menininkus, kurie gebėtų dirbti intelektualinį ir kūrybinį darbą;
- 5) kurti šiuolaikinius tarptautinius standartus atitinkančią mokslinių tyrimų ir studijų bazę, kuri leistų išplėsti tarptautinius mokslinius tyrimus ir studijas;
- 6) gerinti studijų programų informacinę, materialinę ir intelektualinę aprūpinimą;
- 7) užtikrinti akademinės bendruomenės narių akademinę laisvę;
- 8) informuoti steigėją ir visuomenę apie studijų ir mokslo veiklos kokybės užtikrinimo priemones, apie savo finansinę, ūkinę ir mokslinę veiklą ir lėšų naudojimą, taip pat apie studijų programų išorinio kokybės įvertinimo ir akreditavimo rezultatus;
- 9) laiku teikti Lietuvos Respublikos Vyriausybės (toliau – Vyriausybė) įgaliotoms institucijoms oficialią informaciją (statistinius duomenis ir dalykinę informaciją), reikalingą mokslo ir studijų sistemos valdymui ir stebėsenai;
- 10) teikti studijuojantiems asmenims karjeros konsultacijas;
- 11) plėtoti tęstinių ir nuotolinių studijų tinklą.

Klaipėdos universitetas, įgyvendindamas savo veiklos tikslus ir uždavinius, atlieka šias **funkcijas**:

- 1) plėtoja fundamentinius ir taikomuosius mokslinius tyrimus, būtinus studijų ir mokslo vienovei;
- 2) sudaro sąlygas įgyti aukštąjį universitetinį išsilavinimą, grindžiamą moksliniais tyrimais;
- 3) skatina mokslo ir technologijų pažangą;
- 4) organizuoja studijas;
- 5) sudaro sąlygas tobulinti asmens įgytą kvalifikaciją ir persikvalifikuoti;
- 6) mokslinių tyrimų pagrindu kuria ir įgyvendina naujas studijų programas, taip pat jungtines studijų programas su Lietuvos ir užsienio universitetais, tarptautiniais universitetų tinklais;
- 7) teisės aktų nustatyta tvarka teikia Universiteto veiklos kryptis atitinkančias paslaugas valstybės institucijoms ir kitiems subjektams;
- 8) vykdo moksliniais tyrimais pagrįstą praktinę ekspertinę veiklą, tenkinančią žmogaus, visuomenės ir valstybės poreikius;
- 9) bendradarbiaudamas su visuomenės ir ūkio partneriais, rengia ir įgyvendina mokslo, meno ir kitus projektus, kuriais ugdoma visapusiškai išsilavinusi, etiškai atsakinga, kūrybinga asmenybė, skatina žmogaus, visuomenės, šalies ir jos regionų raidą;
- 10) siekia Europos ir pasaulio universitetų partnerystės, dalyvauja tarptautiniuose universitetų tinkluose;
- 11) skleidžia humanistines idėjas, mokslo žinias, puoselėja tautos ir Lietuvos valstybės tapatybę, skatina demokratinius visuomenės ir valstybės gyvenimo procesus;
- 12) skatina diegti pasaulyje pripažintus mokslo, meno, studijų ir vadybos standartus.

Klaipėdos universitetas yra tinkamas pareiškėjas pagal 2014–2020 metų Europos Sąjungos fondų investicijų veiksmų programos 9 prioriteto „Visuomenės švietimas ir žmoniškųjų išteklių potencialo didinimas“ 09.1.1-CPVA-V-720 priemonę „Studijų aplinkos ir infrastruktūros koncentravimas, tobulinimas ir informacinių sistemų plėtra“.

Projekto įgyvendinimą sąlygos priemonės „Studijų aplinkos ir infrastruktūros koncentravimas, tobulinimas ir informacinių sistemų plėtra“ finansavimo sąlygų aprašuose nustatyti reikalavimai, kuriuos vykdomas projektas turės atitikti.

2.5 Projektu siekiami rezultatai

Projektu siekiama optimizuoti Klaipėdos universiteto infrastruktūrą ir pagerinti Klaipėdos universiteto studijų kokybę.

Problema/apribojimai	Pagrindinės priežastys	Siekiami minimalūs rezultatai
<p>Nepakankama Klaipėdos universiteto studijų kokybė (netinkamos kokybės studijų ir gyvenamoji infrastruktūra):</p> <p>1. Nepakankama Klaipėdos universiteto gyvenamosios infrastruktūros kokybė;</p> <p>2. Nepakankama Klaipėdos universiteto studijų infrastruktūros kokybė.</p>	<p>1. Prasta infrastruktūros būklė (esami bendrabučiai nebeatitinka šiuolaikinių studentų poreikių, yra labai prastos būklės, fiziškai ir morališkai pasenę, nutolę nuo pagrindinės Klaipėdos universiteto studijų infrastruktūros).</p> <p>2. Prastos būklės fakultetų patalpos, susidėvėję baldai ir įranga, neatitinka šiuolaikinių studentų poreikių.</p>	<p>Pagerinta Klaipėdos universiteto studijų kokybė (pagerinta studijų ir gyvenamoji infrastruktūra), kuria naudosis 3 548 Klaipėdos universiteto studentai;</p>

Lentelė 2.2. Problemos ir jų priežastys, siekiami minimalūs rezultatai

Projekto rezultatais naudosis ir projekto teikiamą naudą gaus Klaipėdos universiteto studentai, kurie naudosis projekto metu pagerinta studijų infrastruktūra (įrengtomis bendrabučio patalpomis bei atnaujintomis Jūrų technologijų ir gamtos mokslų fakulteto patalpomis), bei gaus projekto teikiamą socialinę-ekonominę naudą – „Pagerintų įgūdžių dėka pasiektas darbo užmokesčio padidėjimas“ (žr. dalyje „**Išorinio poveikio įvertinimas**“). Projektas bus finansuojamas iš ES struktūrinės paramos fondo lėšų bei investuojant valstybės turtą (plačiau aprašyta dalyse „Teisinė aplinka“ ir „Trumpasis veiklų sąrašas ir projekto įgyvendinimo alternatyvų aprašymas“).

3 PROJEKTO ĮGYVENDINIMO GALIMYBIŲ IR ALTERNATYVŲ APRAŠYMAS IR ANALIZĖ

3.1 Esama situacija

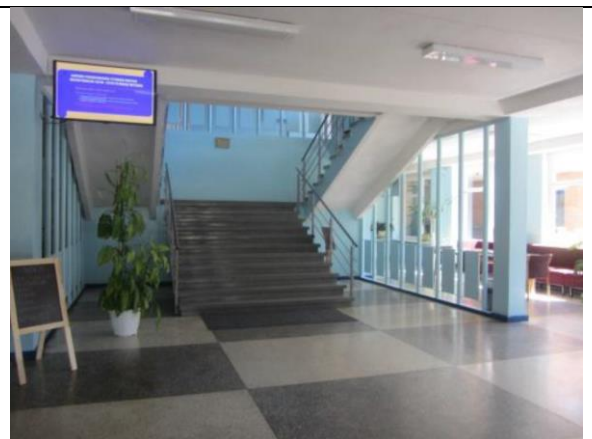
Šioje dalyje apžvelgiama esama situacija, t. y. patalpos, kuriose šiuo metu veikia Socialinių mokslų fakultetas (nuo 2018 m. rugsėjo 1 d. sujungto su Humanitarinių ir ugdymo mokslų fakultetu) (Minijos g. 153 ir 155), Tęstinių studijų institutas (Sportininkų g. 13), Jūrų technologijų ir gamtos mokslų fakultetas (Bijūnų g. 17), bendrabutis (Statybininkų pr. 43) bei nebenaudojamas bendrabutis (Malūnininkų g. 4). Pastatų būklė yra prasta, žr. **3.1 pav.**

Kita Klaipėdos universitetui priklausanti infrastruktūra (patalpos pastate S. Nėries g. 4, patalpos pastate H. Manto g. 84), kuriose svarstoma įgyvendinti projekto veiklas, taip pat prastos būklės, nepritaikyta studijų proceso organizavimui.

Šiuo metu naudojamas naujos statybos bendrabutis, esantis Universiteto al. 12, yra geros būklės, tačiau jame esančių vietų skaičius nėra pakankamas, todėl universitete neužtikrinamos kokybiškos apgyvendinimo sąlygos. Esant galimybei statyti naują bendrabutį, tai padaryti būtų galima žemės sklype esančiame šalia naujo bendrabučio.



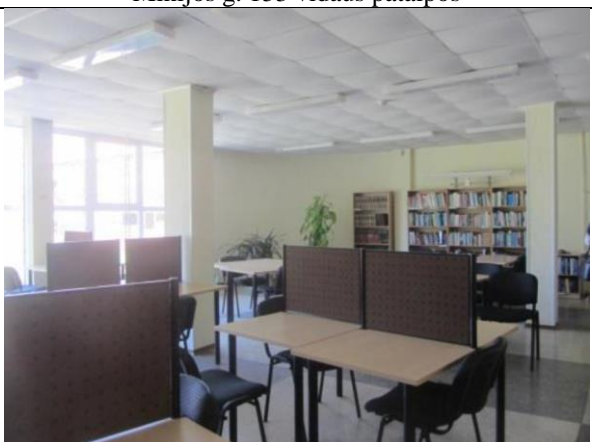
Minijos g. 153 fasadas



Minijos g. 153 vidaus patalpos



Minijos g. 155 fasadas



Minijos g. 155 vidaus patalpos



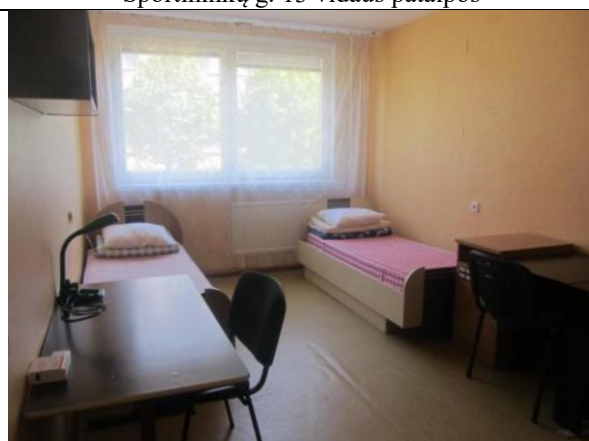
Sportininkų g. 13 fasadas



Sportininkų g. 13 vidaus patalpos



Statybininkų pr. 43 fasadas



Statybininkų pr. 43 vidaus patalpos



Malūnininkų g. 4 fasadas



Malūnininkų g. 4 vidaus patalpos



Dirbtuvių ir katilinės pastatai, H. Manto g. 84



Dirbtuvių pastato vidaus patalpos, H. Manto g. 84



S. Nėries g. 4, bibliotekos patalpos I pastato aukšte



S. Nėries g. 4, patalpa Nr. 316



S. Nėries g. 4, patalpa Nr. 318



S. Nėries g. 4, patalpa Nr. 318, palėpė



S. Nėries g. 4, patalpa Nr. 319



H. Manto g. 84, pastato vidaus patalpos – seni langai



Paveikslas 3.1. Esamų pastatų nuotraukos

Pagrindinės prielaidos projekto įgyvendinimo alternatyvos formavimui yra šios:

1. Esamos situacijos finansiniai srautai yra atskaitos taškas, vertinant projekto vykdymo alternatyvą, nes projekto vykdymo alternatyvos finansiniai srautai išreiškiami skirtumu (pokyčiu) tarp esamos situacijos ir projekto įgyvendinimo alternatyvos.
2. Projektą įgyvendinanti organizacija pajamų, susijusių su projekto veikla, negaus, todėl projekto veiklos pajamos nevertinamos, o įstaigos veiklos finansavimas kaip ir esamu metu bus užtikrinamas iš Klaipėdos universiteto biudžeto.

3.2 Galimos projekto veiklos

Bendra projekto investicijų vertė didesnė nei 3 mln. Eur, todėl identifikuojamos visos galimos projekto įgyvendinimo veiklos ir sudaromas „Ilgasis“ veiklų sąrašas, atsižvelgiant į projekto problemą, pagrindines priežastis ir siekiamus minimalius rezultatus, nurodant **2.5 dalyje „Projektu siekiami rezultatai“**.

Problema/apribojimai	Pagrindinės priežastys	Siekiami minimalūs rezultatai	Galimos veiklos („Ilgasis veiklų sąrašas“)
Nepakankama Klaipėdos universiteto studijų kokybė (netinkamos kokybės)	1. Prasta infrastruktūros būklė (esami bendrabučiai nebeatitinka šiuolaikinių studentų	Pagerinta Klaipėdos universiteto studijų kokybė (pagerinta studijų ir gyvenamoji infrastruktūra), kuria	-Socialinių mokslų fakulteto ir Tęstinių studijų instituto patalpų įrengimas;

studijų ir gyvenamoji infrastruktūra): 1. Nepakankama Klaipėdos universiteto gyvenamosios infrastruktūros kokybė; 2. Nepakankama Klaipėdos universiteto studijų infrastruktūros kokybė.	poreikių, yra labai prastos būklės, fiziškai ir morališkai pasenę, nutolę nuo pagrindinės Klaipėdos universiteto studijų infrastruktūros). 2. Prastos būklės fakultetų patalpos, susidėvėję baldai ir įranga, neatitinka šiuolaikinių studentų poreikių.	naudosis 3 548 Klaipėdos universiteto studentai;	-Jūros technologijų ir gamtos mokslų fakulteto patalpų įrengimas; -Bendrabučio įrengimas; -Patalpų nuoma / panauda Socialinių mokslų fakultetui, Tęstinių studijų institutui, Jūrų technologijų ir gamtos mokslų fakultetui, bendrabučiui; -Įrangos įsigijimas trūkstantiems ir funkcinėms charakteristikoms užtikrinti Socialinių mokslų fakulteto, Tęstinių studijų instituto, Jūrų technologijų ir gamtos mokslų fakulteto, bendrabučio patalpose
---	---	--	---

Lentelė 3.1. Ilgasis veiklų sąrašas

3.3 Veiklų vertinimo kriterijai

Ilgajam veiklų sąrašui įvertinti pasirinkti penki vertinimo kriterijai: poveikis studijų kokybei (siekiama suteikti pirmenybę šiam kriterijui suteikiamas 40 proc. svoris), finansavimo dydis (25 proc. svoris), investicijų trukmė (15 proc. svoris), socialinis – ekonominis poveikis (10 proc. svoris), finansinis poveikis (10 proc. svoris), žr. **3.2 lentelę**. Toliau vertinama kaip kiekviena veikla atitinka kriterijus balais nuo 5 – atitinka maksimaliai, iki 1 – atitinka minimaliai.

Veiklos / Kriterijai	Poveikis studijų kokybei	Finansavimo dydis	Investicijų trukmė	Socialinis - ekonominis poveikis	Finansinis poveikis	Iš viso
Kriterijų svoris	40%	25%	15%	10%	10%	100%
Socialinių mokslų fakulteto ir Tęstinių studijų instituto patalpų įrengimas	5	4	4	5	5	4,6
Jūros technologijų ir gamtos mokslų fakulteto patalpų įrengimas	5	4	5	5	5	4,8
Bendrabučio įrengimas	5	3	4	4	5	4,3
Patalpų nuoma / panauda Socialinių mokslų fakultetui, Tęstinių studijų institutui, Jūrų technologijų ir gamtos mokslų fakultetui, bendrabučiui	4	2	5	4	1	3,4
Įrangos įsigijimas trūkstantiems techninėms ir funkcinėms charakteristikoms užtikrinti Socialinių mokslų fakulteto, Tęstinių studijų instituto, Jūrų technologijų ir gamtos mokslų fakulteto, bendrabučio patalpose	3	3	5	3	3	3,3

Lentelė 3.2. Veiklų vertinimo kriterijai

Atlikus veiklų vertinimą, atrinkta labiausiai projekto įgyvendinimui tinkamos veiklos (surinkusios 4 ir daugiau balų) - Socialinių mokslų fakulteto (nuo 2018 m. rugsėjo 1 d. sujungto

su Humanitarinių ir ugdymo mokslų fakultetu) ir Tęstinių studijų instituto patalpų įrengimas, Jūros technologijų ir gamtos mokslų fakulteto patalpų įrengimas, bendrabučio įrengimas.

3.4 Trumpasis veiklų sąrašas ir projekto įgyvendinimo alternatyvų aprašymas

Trumpąjį veiklų sąrašą sudaro ilgajame veiklų sąrašė atrinktos veiklos - Socialinių mokslų fakulteto (nuo 2018 m. rugsėjo 1 d. sujungto su Humanitarinių ir ugdymo mokslų fakultetu) ir Tęstinių studijų instituto patalpų įrengimas, Jūros technologijų ir gamtos mokslų fakulteto patalpų įrengimas, bendrabučio įrengimas, žr. **3.1 lentelę**.

Socialinių mokslų fakulteto ir Tęstinių studijų instituto patalpų įrengimas	Patalpų (auditorijų, bibliotekos, archyvo) atnaujinimo darbai, reikalingos įrangos įsigijimas.
Jūros technologijų ir gamtos mokslų fakulteto patalpų įrengimas	Vidaus patalpų atnaujinimas, auditorijų įrengimas, vidaus sienų šiltinimas, langų keitimas.
Bendrabučio įrengimas	Gyvenamųjų patalpų (kambarių) įrengimas, virtuvės-valgomojo patalpų įrengimas.

Lentelė 3.3. Trumpasis veiklų sąrašas

Pagal planuojamas projekto veiklas visos investicijos numatomos į vieną investavimo objektų tipą – „**Esamo pastato techninių ir funkcinių savybių pagerinimas**“ -100 proc. lėšų, todėl remiantis Optimalios projekto įgyvendinimo alternatyvos pasirinkimo kokybės vertinimo metodika, svarstomos investavimo objekto tipo „Esamo pastato techninių ir funkcinių savybių pagerinimas“ alternatyvos:

1. Esamo pastato techninių ir funkcinių savybių pagerinimas;
2. Esamo pastato pardavimas ir naujo, reikalingas technines ir funkcines charakteristikas turinčio pastato statyba;
3. Įrangos įsigijimas trūkstamoms techninėms ir funkcinėms veiklos charakteristikoms užtikrinti.

„**Esamo pastato techninių ir funkcinių savybių pagerinimas**“ – tai projekto vykdymo alternatyva, kurioje svarstoma rekonstruoti esamas Socialinių mokslų fakulteto (nuo 2018 m. rugsėjo 1 d. sujungto su Humanitarinių ir ugdymo mokslų fakultetu) patalpas, esančias Minijos g. 153 ir Minijos g. 155, taip pat Tęstinių studijų instituto patalpas, esančias Sportininkų g. 13.

Eil. Nr.	Įgyvendinamos veiklos
1.	Socialinių mokslų fakulteto bei Tęstinių studijų instituto patalpų įrengimas
2.	Bendrabučio statyba
3.	Jūrų technologijų ir gamtos mokslų fakulteto įrengimas

Lentelė 3.4. Projekto vykdymo alternatyvos „Esamo pastato techninių ir funkcinių savybių pagerinimas“ planuojamos įgyvendinti veiklos

Įgyvendinant šią alternatyvą taip pat numatoma rekonstruoti Klaipėdos universiteto bendrabučius, esančius Malūnininkų g. 4, ir Statybininkų pr. 43. Šiuo metu Klaipėdos universitetas suteikia apgyvendinimą trijuose bendrabučiuose (Statybininkų pr. 43, Karklų g. 5 ir Universiteto al. 12). bendrabutis, esantis Statybininkų pr. 43 yra fiziškai ir morališkai nusidėvėjęs, reikalauja didelių pertvarkymų ir investicijų, t. y. reikalinga pilna pastato rekonstrukcija. Komunalinės (šilumos, elektros, vandens) sąnaudos, tenkančios vienam kvadratiniam gyvenamam metrui yra pakankamai didelės. Bendrabutis, esantis Malūnininkų g. 4,

dėl tų pačių priežasčių šiuo metu nėra eksploatuojamas, visam pastatui taip pat būtina rekonstrukcija.

Taip pat numatoma atlikti Jūrų technologijų ir gamtos mokslų fakulteto pastato, esančio Bijūnų g. 17, rekonstrukciją. Šiuo metu pastatas yra nusidėvėjęs, patalpos netinkamos sklandaus studijų proceso organizavimui, baldai ir įranga pasenę.

„Esamo pastato pardavimas ir naujo, reikalingas technines ir funkcines charakteristikas turinčio pastato statyba“ – projekto vykdymo alternatyva, kurioje numatoma parduoti šiuo metu turimus prastos būklės Socialinių mokslų fakulteto pastatus, esančius Minijos g. 153 ir Minijos g. 155, taip pat Tęstinių studijų instituto pastatus, esančius Sportininkų g. 13. Įgyvendinant šią alternatyvą numatoma rekonstruoti patalpas, esančias S. Nėries g. 5, ir į jas perkelti Socialinių mokslų fakultetą (nuo 2018 m. rugsėjo 1 d. sujungtą su Humanitarinių ir ugdymo mokslų fakultetu), Tęstinių studijų institutą bei Socialinių mokslų fakulteto biblioteką ir archyvą.

Eil. Nr.	Igyvendinamos veiklos
1.	Socialinių mokslų fakulteto bei Tęstinių studijų instituto patalpų įrengimas
2.	Bendrabučio statyba
3.	Jūrų technologijų ir gamtos mokslų fakulteto įrengimas

Lentelė 3.5. Projekto vykdymo alternatyvos „Esamo pastato pardavimas ir naujo, reikalingas technines ir funkcines charakteristikas turinčio pastato statyba“ planuojamos įgyvendinti veiklos

Klaipėdos universitetas suteikia apgyvendinimą trijuose bendrabučiuose (Statybininkų pr. 43, Karklų g. 5 ir Universiteto al. 12). Bendrabutis, esantis Statybininkų pr. 43 yra fiziškai ir morališkai nusidėvėjęs, reikalauja didelių pertvarkymų ir investicijų, t. y. reikalinga pilna pastato rekonstrukcija. Komunalinės (šilumos, elektros, vandens) sąnaudos, tenkančios vienam kvadratiniam gyvenamam metrui yra pakankamai didelės. Bendrabutis, esantis Malūnininkų g. 4, dėl tų pačių priežasčių šiuo metu nėra eksploatuojamas, visam pastatui taip pat būtina rekonstrukcija. Įgyvendinant šią projekto alternatyvą numatoma parduoti prastos būklės Klaipėdos universiteto bendrabučius, esančius Statybininkų pr. 43 ir Malūnininkų g. 4, ir statyti naują bendrabutį. Siekiant optimizuoti Klaipėdos universiteto valdymą, numatoma atisakyti po visą Klaipėdos miestą išblaškytų senų pastatų ir universiteto padalinius sutelkti istoriniuose pastatuose Herkaus Manto bei Salomėjos Nėries (Socialinių mokslų, Humanitarinių ir ugdymo mokslų fakultetai, Tęstinių studijų institutas) gatvėse, taip sudarant palankesnes sąlygas studijų kokybės gerinimui.

Šiuo metu Jūrų technologijų ir gamtos mokslų fakultetas veikia dviejuose pastatuose: buvusiuose Jūrų technikos fakulteto (Bijūnų g. 17) ir Gamtos ir matematikos mokslų fakulteto (Herkaus Manto g. 84) patalpose. Įgyvendinant šią alternatyvą, numatoma parduoti prastos būklės pastatą, esantį Bijūnų g. 17, ir įrengus patalpas pastate, esančiame Herkaus Manto g. 84, Jūrų technologijų ir gamtos mokslų fakultetą perkelti į vieną pastatą, sutelkiant akademinę bendruomenę viename Klaipėdos universiteto miestelyje.

Esamų pastatų pardavimo procedūros bus vykdomos vadovaujantis Lietuvos Respublikos valstybės ir savivaldybių turto valdymo, naudojimo ir disponavimo juo įstatymu bei Sprendimo investuoti valstybės ir savivaldybių turtą priėmimo tvarkos aprašu (atitiktis teisės aktams įvertinta ankstesnėje dalyje „Teisinė aplinka“). Pagal atliktą pastatų turto vertinimą bendra parduodamo turto rinkos vertė sudaro 9 207 000,00 Eur. (**Priede Nr. 4** pateikiamas turto sąrašas su vertėmis).

„Įrangos įsigijimas trūkstantiems techninėms ir funkcinėms veiklos charakteristikoms užtikrinti“ – ši alternatyva dėl viešosios švietimo paslaugos savybių negalėtų būti vykdoma, todėl jos finansinė ir ekonominė analizė toliau nebus atliekama.

3.5 Analizės metodo pasirinkimas

Projekto investavimo objektui – pastatams, pasirinktas investavimo objekto tipas „Esamo pastato techninių ir funkcinių savybių pagerinimas“. Šiam investavimo objekto tipui toliau nagrinėjamos alternatyvos „Esamo pastato techninių ir funkcinių savybių pagerinimas“ ir „Esamo pastato pardavimas ir naujo, reikalingas technines ir funkcines charakteristikas turinčio pastato statyba“, kurioms įvertinti taikomas SNA (sąnaudų ir naudos analizės) metodas.

4 FINANSINĖ ANALIZĖ

4.1 Skaičiavimo metodika

Toliau nagrinėjamų alternatyvų „Esamo pastato techninių ir funkcinių savybių pagerinimas“ ir „Esamo pastato pardavimas ir naujo, reikalingas technines ir funkcines charakteristikas turinčio pastato statyba“ finansinis ir ekonominis vertinimas atliekamas naudojant Investicijų projektų, kuriems siekiama gauti finansavimą iš Europos Sąjungos struktūrinės paramos ir/ar valstybės biudžeto lėšų, rengimo metodikos, patvirtintos Viešosios įstaigos Centrinės projektų valdymo agentūros direktoriaus 2014 m. gruodžio 31 d. įsakymu Nr. 2014/8-337, 11 priedą Sąnaudų ir naudos analizės rezultatų skaičiuoklę (*aktuali versija v1-2-10, skelbiama www.ppplietuva.lt*).

4.2 Projekto ataskaitinis laikotarpis

Vadovaujantis Investicijų projektų, kuriems siekiama gauti finansavimą iš Europos Sąjungos struktūrinės paramos, kitų tarptautinių programų paramos ir/ar valstybės biudžeto lėšų, rengimo metodika, projekto finansiniai pinigų srautai bei alternatyvos finansinė grynoji dabartinė vertė skaičiuojami 15 metų laikotarpiui („Kiti sektoriai“), įskaitant investicijų laikotarpį (3 metų projekto veiklų įgyvendinimo laikotarpį).

4.3 Finansinė diskonto norma

Vadovaujantis Investicijų projektų, kuriems siekiama gauti finansavimą iš Europos Sąjungos struktūrinės paramos, kitų tarptautinių programų paramos ir/ar valstybės biudžeto lėšų, rengimo metodika, finansinėje analizėje naudojama 4 procentų reali finansinė diskonto norma.

4.4 Projekto lėšų srautai

Investicijų išlaidos

Bendromis projekto investicijomis laikomos visos projekto išlaidos, įskaitant PVM.

Bendra alternatyvos „Esamo pastato techninių ir funkcinių savybių pagerinimas“ įgyvendinimo vertė yra 17 566 997,36 Eur (žr. **4.1 lentelę**). Visa darbų vertė apskaičiuota pagal preliminarinius darbų kiekius ir statinių statybos skaičiuojamųjų kainų palyginamuosius ekonominius rodiklius (UAB „Sistela“, 2018 m. kovo mėn. kainomis). Projekto investicijos bus atliekamos per 3 metus (2019-2021 m.).

Eil. Nr.	Įgyvendinamos veiklos	Darbai, Eur
1.	Socialinių mokslų fakulteto bei Tęstinių studijų instituto patalpų rekonstrukcija	8.585.234,58
2.	Bendrabučio patalpų rekonstrukcija	4.197.915,20
3.	Jūrų technologijų ir gamtos mokslų fakulteto patalpų rekonstrukcija	4.783.847,58
	Iš viso	17.566.997,36

Lentelė 4.1. Projekto alternatyvos „Esamo pastato techninių ir funkcinių savybių pagerinimas“ investicijos

Bendra alternatyvos „**Esamo pastato pardavimas ir naujo, reikalingas technines ir funkcines charakteristikas turinčio pastato statyba**“ įgyvendinimo vertė yra 8 902 264,57 Eur (žr. **4.2 lentelę**). Visa darbų vertė apskaičiuota pagal preliminarinius sąmatinius skaičiavimus. Sąmatiniai skaičiavimai sudaryti remiantis planuojama projekto apimtimi, 2016 m. spalio mėn. sąmatiniais skaičiavimais, indeksuotais į 2018 m. birželio mėn. kainas, remiantis Statybos sąnaudų elementų kainų indekso sudarymo metodikos, patvirtintos Lietuvos statistikos departamento generalinio direktoriaus 2014 m. gruodžio 22 d. įsakymu Nr. DĮ-396, 2 priede pateikta formule ir <http://www.stat.gov.lt> skelbiamais Statybos skaičiuojamosios kainos indeksais (kainų indeksavimas pateiktas **Priede Nr. 5**). Projekto investicijos bus atliekamos per 3 metus (2019-2021 m.).

Eil. Nr.	Igyvendinamos veiklos	Darbai, Eur
1.	Socialinių mokslų fakulteto bei Tęstinių studijų instituto patalpų įrengimas	1.186.727,79
2.	Bendrabočio statyba	5.709.501,78
3.	Jūrų technologijų ir gamtos mokslų fakulteto įrengimas	2.006.035,00
	Iš viso	8.902.264,57

***Lentelė 4.2.** Projekto alternatyvos „Esamo pastato pardavimas ir naujo, reikalingas technines ir funkcines charakteristikas turinčio pastato statyba“ investicijos*

Vadovaujantis investicijų projektu, kuriems siekiama gauti finansavimą iš Europos Sąjungos struktūrinės paramos, kitų tarptautinių programų paramos ir/ar valstybės biudžeto lėšų, rengimo metodika, projekto investicijų, kurios išsidėstys 2019-2021 metais, investicijų likutinės vertės ir finansavimo pinigų šaltiniai nurodomi realiomis kainomis.

Projekto investicijos pagal kategorijas ir investicijų vertė projekto vykdymo alternatyvos atveju pateikiamos **Priede Nr. 2 (9.1 ir 9.5 lentelės)**.

Projekto investicijų likutinė vertė

Projekto vykdymo alternatyvų atveju yra įvertinama investicijų likutinė vertė (apskaičiuojama remiantis „Ilgalaikio turto nusidėvėjimo (amortizacijos) minimalių ir maksimalių ekonominių normatyvų viešojo sektoriaus subjektams sąrašu“, patvirtintu Lietuvos Respublikos Vyriausybės 2009 m. birželio 10 d. nutarimu Nr. 564, kuris taikomas Klaipėdos universiteto buhalterinėje apskaitoje, naujų pastatų statyba – 50 metų, kompiuteriai ir jų įranga – 7 metai). Rekonstruojamų pastatų naudingo tarnavimo laikotarpis nustatytas remiantis ppplietuva.lt internetiniame puslapyje DUK skiltyje ekspertų rekomenduojamu 20-25 m. laikotarpiu (pasirinktas 20 metų laikotarpis). Detalūs skaičiavimai pateikiami skaičiuoklėje.

Projekto veiklos pajamos

Klaipėdos universitetas pajamų, susijusių su projekto veikla, negaus.

Projekto veiklos išlaidos

Įgyvendinant projekto alternatyvą „**Esamo pastato techninių ir funkcinių savybių pagerinimas**“, rekonstravus esamas Socialinių mokslų fakulteto (Minijos g. 153 ir 155) (nuo 2018 m. rugsėjo 1 d. sujungtą su Humanitarinių ir ugdymo mokslų fakultetu), bei Tęstinių studijų instituto patalpas (Sportininkų g. 13), šildymo išlaidos sumažės 10 proc. arba 6 669,23 Eur per metus. Taip pat bus patiriamos papildomos infrastruktūros būklės palaikymo išlaidos (0,02 proc. nuo rangos darbų) ir sudarys 1 717,05 Eur per metus.

Rekonstravus esamas Jūrų technologijų ir gamtos mokslų fakulteto (Bijūnų g. 17) patalpas, šildymo išlaidos sumažės 10 proc. arba 4 720,30 Eur per metus. Taip pat bus patiriamos papildomos infrastruktūros būklės palaikymo išlaidos (0,02 proc. nuo rangos darbų) ir sudarys 956,77 Eur per metus.

Rekonstravus esamas bendrabučių (Malūnininkų g. 4 ir Statybininkų pr. 43) patalpas, šildymo išlaidos sumažės 10 proc. arba 4 481,46 Eur per metus. Taip pat bus patiriamos papildomos infrastruktūros būklės palaikymo išlaidos (0,02 proc. nuo rangos darbų) ir sudarys 839,58 Eur per metus.

Įgyvendinant projekto alternatyvą „**Esamo pastato pardavimas ir naujo, reikalingas technines ir funkcinės charakteristikas turinčio pastato statyba**“, pardavus šiuo metu turimus prastos būklės Socialinių mokslų fakulteto pastatus, esančius Minijos g. 153 ir Minijos g. 155, Tęstinių studijų instituto pastatus, esančius Sportininkų g. 13, bendrabučius (Malūnininkų g. 4 ir Statybininkų pr. 43) bei Jūrų technikos fakulteto pastatus, esančius Bijūnų g. 17, bus **sutaupomos** eksploatacinės išlaidos: šildymo – 158 709,87 Eur per metus, elektros – 51 533,19 Eur per metus, vandens ir nuotekų – 16 159,10 Eur per metus, einamojo remonto – 48 547,09 Eur per metus.

Įrengus patalpas S. Nėries g. ir į jas perkėlus Socialinių mokslų fakultetą (nuo 2018 m. rugsėjo 1 d. sujungtą su Humanitarinių ir ugdymo mokslų fakultetu), bei Tęstinių studijų institutą, tose patalpose (patalpos 1 aukšte, patalpos 316 a., patalpos 318 a.), kurios šiuo metu nenaudojamos jokioms veikloms, bus patiriamos papildomos veiklos išlaidos. Remiantis parduodamų Socialinių mokslų fakulteto pastatų (Minijos g. 153 ir 155) bei Tęstinių studijų instituto pastatų (Sportininkų g. 13) 2017 m. veiklos išlaidomis, prognozuojama, kad naujose patalpose bus patiriamos papildomos elektros energijos išlaidos - 689,36 Eur per metus, šildymo išlaidos – 2 418,18 Eur per metus, vandens ir nuotekų išlaidos - 141,70 Eur per metus, infrastruktūros būklės palaikymo išlaidos (0,02 proc. nuo rangos darbų) sudarys 227,64 Eur per metus.

Pastačius naujos statybos bendrabutį, remiantis parduodamų senų bendrabučių (Malūnininkų g. 4 ir Statybininkų pr. 43) veiklos išlaidomis, prognozuojama, kad naujame pastate bus patiriamos papildomos elektros energijos išlaidos 11 401,46 Eur per metus, šildymo išlaidos – 20 818,34 Eur per metus, vandens ir nuotekų išlaidos – 5 986,63 Eur per metus, infrastruktūros būklės palaikymo išlaidos (0,02 proc. nuo rangos darbų) sudarys 1 141,90 Eur per metus.

Įrengus patalpas Herkaus Manto g. 84, ir į jas perkėlus Jūrų technologijų ir gamtos mokslų fakultetą (iš pastato Bijūnų g. 17), kurios šiuo metu nenaudojamos jokioms veikloms, bus patiriamos papildomos veiklos išlaidos. Remiantis parduodamų Jūrų technologijų ir gamtos mokslų fakulteto pastatų (Bijūnų g. 17) veiklos išlaidomis, prognozuojama, kad naujose patalpose bus patiriamos papildomos elektros energijos išlaidos – 1 220,06 Eur per metus, šildymo išlaidos – 3 562,03 Eur per metus, vandens ir nuotekų išlaidos – 153,67 Eur per metus, infrastruktūros būklės palaikymo išlaidos (0,02 proc. nuo rangos darbų) sudarys 401,21 Eur per metus.

Detalūs skaičiavimai pateikiami skaičiuoklės prielaidų dalyje, projekto išlaidų lentelės kiekvienos alternatyvos atveju pateikiamos **Priede Nr. 2 (9.2 ir 9.6 lentelės)**.

Projekto mokesčiai ir finansavimas

Projekto finansavimą sudaro ES struktūrinės paramos fondo lėšos ir Lietuvos Respublikos valstybės biudžeto lėšos, yra užtikrinamas projekto finansinis gyvybingumas per 30 metų projekto vertinimo laikotarpį.

Alternatyvos „Esamo pastato techninių ir funkcinų savybių pagerinimas“ įgyvendinimo atveju 5,7 proc. (1 000 000,00 Eur) sudarys ES struktūrinės paramos fondo lėšos, 94,3 proc. (16 566 997,36 Eur) – Lietuvos Respublikos valstybės biudžeto lėšos, (**žr. 4.3 lentelę**).

Finansavimas	Eur	Proc.
ES struktūrinės paramos lėšos	1.000.000,00	5,7%
Lietuvos Respublikos valstybės biudžeto lėšos	16.566.997,36	94,3%
Iš viso	17.566.997,36	100,0%

Lentelė 4.3. Alternatyvos „Esamo pastato techninių ir funkcinių savybių pagerinimas“ finansavimo šaltiniai

Alternatyvos „Esamo pastato pardavimas ir naujo, reikalingas technines ir funkcines charakteristikas turinčio pastato statyba“ įgyvendinimo atveju 11,2 proc. (1 000 000,00 Eur) sudarys ES struktūrinės paramos fondo lėšos, 88,8 proc. (7 902 264,57 Eur) – Lietuvos Respublikos valstybės biudžeto lėšos, (žr. **4.4 lentelę**). Šios alternatyvos atveju 7 902 264,57 Eur valstybės biudžeto finansavimo galėtų sudaryti parduodamo nekilnojamojo turto vertę.

Finansavimas	Eur	Proc.
ES struktūrinės paramos lėšos	1.000.000,00	11,2%
Lietuvos Respublikos valstybės biudžeto (turto pardavimo) lėšos	7.902.264,57	88,8%
Iš viso	8.902.264,57	100,0%

Lentelė 4.4. Alternatyvos „Esamo pastato pardavimas ir naujo, reikalingas technines ir funkcines charakteristikas turinčio pastato statyba“ finansavimo šaltiniai

Projekto metu jokie papildomi mokesčiai, išskyrus PVM, kuris įskaiciuotas į investicijų vertę, nebus mokami.

4.5 Finansiniai rodikliai

Investicijų ir kapitalo finansiniai rodikliai

Finansiniu požiūriu abi projekto įgyvendinimo alternatyvos yra neatsiperkančios, nes finansinės grynosios dabartinės vertės (FGDV) investicijoms ir finansinės vidinės grąžos normos (FVGN) investicijoms reikšmės yra neigiamos – žr. **4.5 lentelę**. Finansinė grynoji dabartinė vertė (FGDV) kapitalui yra neigiama.

Finansiniai rodikliai	Alternatyva "Esamo pastato techninių ir funkcinių savybių pagerinimas"	Alternatyva "Esamo pastato pardavimas ir naujo, reikalingas technines ir funkcines charakteristikas turinčio pastato statyba"
Finansinė grynoji dabartinė vertė investicijoms - FGDV(I)	-12.684.370	-2.512.633
Finansinė vidinė grąžos norma investicijoms - FVGN(I)	-7,34%	0,04%
Finansinė modifikuota vidinė grąžos norma investicijoms - FMVGN(I)	-5,91%	1,16%
Finansinis naudos ir išlaidų santykis - FNIS	0,00	0,00
Finansinis gyvybingumas (realiųjų išraiška)	Taip	Taip
Finansinė grynoji dabartinė vertė kapitalui - FGDV(K)	-11.741.323	-1.570.342
Finansinė vidinė grąžos norma kapitalui - FVGN(K)	-6,94%	1,28%

Lentelė 4.5. Projekto vykdymo alternatyvų finansiniai rodikliai, Eur

Rodiklių palyginimas

Abiejų projekto įgyvendinimo alternatyvų finansiniai rodikliai yra prasti, tačiau alternatyvos „Esamo pastato pardavimas ir naujo, reikalingas technines ir funkcines charakteristikas turinčio pastato statyba“ rodikliai yra geresni nei alternatyvos „Esamo pastato techninių ir funkcinių savybių pagerinimas“.

Išvada dėl finansinio gyvybingumo

Finansuojant projekto investicijas ES fondų ir valstybės biudžeto lėšomis, o veiklos išlaidų pokyčius po projekto – Klaipėdos universiteto lėšomis, yra užtikrinamas projekto finansinis gyvybingumas per 15 metų projekto vertinimo laikotarpį. Projekto finansavimo lentelės kiekvienos projekto vykdymo alternatyvos atveju pateikiama **Priede Nr. 2 (9.3 ir 9.7 lentelės).**

Remiantis vien tik finansinės analizės rezultatais, projekto alternatyvos pasirinkimas negalimas, būtina atlikti ekonominę analizę.

5 EKONOMINĖ ANALIZĖ

5.1 Rinkos kainų pavertimas į ekonomines

Atliekant ekonominį projekto vertinimą, pirmiausia atliekama fiskalinė korekcija, t. y. eliminuojami netiesioginiai mokesčiai. Šiuo atveju eliminuojamas investicijų pridėtinės vertės mokestis, kuris buvo įskaičiuotas finansinės analizės metu. Konversijos koeficientai metodikos skaičiuoklėje parenkami automatiškai pagal švietimo sektorių.

5.2 Socialinė diskonto norma

Vadovaujantis Investicijų projektų, kuriems siekiama gauti finansavimą iš Europos Sąjungos struktūrinės paramos, kitų tarptautinių programų paramos ir/ar valstybės biudžeto lėšų, rengimo metodika, ekonominėje analizėje naudojama 5 procentų socialinė diskonto norma.

5.3 Išorinio poveikio įvertinimas

Toliau atliekant ekonominę analizę įvertinama išorinė projekto nauda, remiantis „Metodikos ir modelio, skirto įvertinti investicijų, finansuojamų Europos Sąjungos struktūrinių fondų ir Lietuvos nacionalinio biudžeto lėšomis, socialinį-ekonominį poveikį, sukūrimas“ galutinėje ataskaitoje pateiktais kriterijais, taikomais švietimo projektams. Investicijos į studijų infrastruktūrą generuoja socialinę-ekonominę naudą „**Pagerintų įgūdžių dėka pasiektas darbo užmokesčio padidėjimas**“. Ši nauda atspindi tam tikrą išsilavinimo lygį pasiekusių žmonių darbo užmokesčio padidėjimą, lyginant su atitinkamo išsilavinimo lygio neturinčių žmonių darbo užmokesčiu.

Pagerintų įgūdžių dėka pasiektas darbo užmokesčio padidėjimas apskaičiuojamas universiteto (šiuo atveju fakultetų, kurių infrastruktūros gerinimui skiriamos investicijos) prognozuojamų absolventų skaičių po projekto įgyvendinimo (2022 m.) dauginant iš darbo užmokesčio padidėjimo įverčių skelbiamų www.ppplietuva.lt tinklapyje (Investicijų projektų, kuriems siekiama gauti finansavimą iš Europos Sąjungos struktūrinės paramos ir/ ar valstybės biudžeto lėšų, rengimo metodikos 5-6 prieduose). Pasirinkti įverčiai: 4.2.1.3. Pagerintų įgūdžių dėka pasiektas darbo užmokesčio padidėjimas (mokslo daktaro laipsnis; Vidurkis; Moterys) ir 4.2.1.2. Pagerintų įgūdžių dėka pasiektas darbo užmokesčio padidėjimas (mokslo daktaro laipsnis; Vidurkis; Vyrai). Bakalauro studijų programas baigusių absolventų darbo užmokesčio padidėjimas atitinka 40 proc. daktaro laipsnio atitinkamoje srityje įgyto išsilavinimo naudos įverčio vertės ir yra padauginamas iš atitinkamų metų prognozuojamo absolventų skaičiaus.

Būsiami absolventai skaičiuojami kasmet sumuojant naujų absolventų skaičių, iki projekto ataskaitinio laikotarpio pabaigos (2033 m.). Bakalauro studijų absolvento darbo užmokesčio padidėjimas skaičiuojamas kaip jo metinio darbo užmokesčio ir asmens, turinčio vidurinį išsilavinimą, metinio darbo užmokesčio skirtumas, išreikštas šešėline kaina.

Projekto generuojama ekonominė nauda (pagerintų įgūdžių dėka pasiektas darbo užmokesčio padidėjimas) per 2022-2033 m. laikotarpį sudarys 174 306 009 Eur. Detalūs socialinės-ekonominės naudos skaičiavimai pateikiami skaičiuoklės dalyje „**Nauda**“.

Projekto socialinė-ekonominė nauda kiekvienos alternatyvos atveju pateikta lentelėse **Priede Nr. 2 (9.4 ir 9.8 lentelės)**.

5.4 Ekonominiai rodikliai

EGDV rodiklis

Ekonominiu vertinimu abiejų projekto vykdymo alternatyvų ekonominė grynoji dabartinė investicijų vertė (EGDV) yra teigiama, todėl projektas socialiniu ekonominiu požiūriu pagrįstas.

EVGN rodiklis

Projekto vykdymo ekonominė vidinė gražos norma (EVGN) investicijoms yra teigiama ir viršija socialinę diskonto normą, todėl projektas teikia ženklią socialinę ekonominę naudą.

ENIS rodiklis

Projekto vykdymo ekonominė nauda didesnė už ekonominius kaštus.

Visi projekto vykdymo ekonominiai rodikliai yra teigiami, o alternatyvos „Esamo pastato pardavimas ir naujo, reikalingas technines ir funkcines charakteristikas turinčio pastato statyba“ rodikliai yra geresni (žr. 5.1 lentelę), todėl ši alternatyva ekonominiu požiūriu yra priimtinesnė.

Ekonominiai rodikliai	Alternatyva "Esamo pastato techninių ir funkcinių savybių pagerinimas"	Alternatyva "Esamo pastato pardavimas ir naujo, reikalingas technines ir funkcines charakteristikas turinčio pastato statyba"
Ekonominė grynoji dabartinė vertė - EGDV	89.010.940	96.388.402
Ekonominė vidinė gražos norma - EVGN	34,43%	55,85%
Ekonominis naudos ir išlaidų santykis - ENIS	10,78	73,76

Lentelė 5.1. Projekto vykdymo alternatyvų ekonominiai rodikliai, Eur

5.5 Optimalios alternatyvos parinkimas

Remiantis ekonominės analizės rezultatais rekomenduojama pasirinkti projekto įgyvendinimo alternatyvą „**Esamo pastato pardavimas ir naujo, reikalingas technines ir funkcines charakteristikas turinčio pastato statyba**“.

6 JAUTRUMAS IR RIZIKOS

6.1 Jautrumo analizė

Projekto veiksmų priskyrimo kritiniams kintamiesiems analizė atlikta naudojant Investicijų projektų, kuriems siekiama gauti finansavimą iš Europos Sąjungos struktūrinės paramos, kitų tarptautinių programų paramos ir/ar valstybės biudžeto lėšų, rengimo metodikos skaičiuoklę „Jautrumo analizė“.

Buvo nagrinėjami šie veiksniai ir jų įtaka finansiniams rodikliams:

- Projekto ataskaitinis laikotarpis;
- Finansinė diskonto norma;
- Statyba, rekonstravimas, kapitalinis remontas ir kiti darbai;
- Įranga, įrenginiai ir kitas ilgalaikis turtas;
- Elektros energijos išlaidos;
- Šildymo (išskyrus elektrą) išlaidos;
- Infrastruktūros būklės palaikymo išlaidos;
- Kitos išlaidos;
- Reinvesticijos;
- Investicijų likutinė vertė;
- Socialinė diskonto norma;
- Pagerintų įgūdžių dėka pasiektas darbo užmokesčio padidėjimas.

Iš jų, atlikus jautrumo analizę, buvo nustatyti šie kritiniai kintamieji (kintamieji, kurių reikšmei pakitus 1 proc., finansiniai/ekonominiai rodikliai pakinta daugiau kaip 1 proc.):

- Statyba, rekonstravimas, kapitalinis remontas ir kiti darbai;
- Investicijų likutinė vertė;
- Elektros energijos išlaidos;
- Šildymo (išskyrus elektrą) išlaidos;
- Infrastruktūros būklės palaikymo išlaidos;
- Pagerintų įgūdžių dėka pasiektas darbo užmokesčio padidėjimas.

Jautrumo analizės grafiniai rezultatai (kreivės, vaizduojančios kritinio kintamojo įtaką finansiniams (FGDV, FVGN) ir ekonominiams (EGDV, EVGN) rodikliams) pateikiami **Priede Nr. 3 (9.2 - 9.5 paveiksluose)**.

Toliau pateikiami kritiniams kintamiesiems apskaičiuoti lūžio taškai – tokios kritinių kintamųjų reikšmės, kurias pasiekus EGDV tampa lygi nuliui (projekto sukuriamą socialinę-ekonominę naudą nesiekia minimalios priimtinos reikšmės, kuriai esant grynoji dabartinė projekto išlaidų vertė lygi sukuriamai naudai):

Pasirinktas kintamasis bei pokytis	Lūžio taškai (GDV)
Statyba, rekonstravimas, kapitalinis remontas ir kiti darbai	142.751.199
Investicijų likutinė vertė	-131.608.072
Elektros energijos išlaidos	125.745.048
Šildymo (išskyrus elektrą) išlaidos	126.958.594
Infrastruktūros būklės palaikymo išlaidos	143.342.151
Pagerintų įgūdžių dėka pasiektas darbo užmokesčio padidėjimas	1.740.655

Lentelė 6.1. Kritinių kintamųjų lūžio taškai

6.2 Scenarijų analizė

Siekiant įvertinti kritinių kintamųjų bendrą įtaką EGDV rodikliui, atlikta scenarijų analizė esant tariausiai pesimistinei ir tariausiai optimistinei įvykių klostymosi eigai. Scenarijų analizė pateikiama **6.2 lentelėje**:

Scenarijaus pavadinimas / Finansinis (ekonominis) rodiklis ir jo reikšmė	Pesimistinis	Mažiau pesimistinis	Realus	Mažiau optimistinis	Optimistinis
Finansinė grynoji dabartinė vertė investicijoms - FGDV(I)	-5.976.616	-3.898.228	-2.512.633	-1.127.038	951.352
Finansinė vidinė gražos norma investicijoms - FVGN(I)	-4,81%	-1,94%	0,04%	2,14%	5,72%
Finansinė modifikuota vidinė gražos norma investicijoms - FMVGN(I)	-2,52%	-0,32%	1,16%	2,69%	5,18%
Ekonominė grynoji dabartinė vertė - EGDV	69.361.716	85.577.728	96.388.402	107.199.076	123.415.085
Ekonominė vidinė gražos norma - EVGN	42,08%	49,97%	55,85%	62,54%	75,10%

Lentelė 6.2. Pesimistinio ir optimistinio scenarijų analizė

Scenarijų analizė parodė, kad pesimistinio scenarijaus atveju, kai visų kritinių kintamųjų reikšmės pasikeistų 25 proc. projektas išliktų ekonomiškai naudingas.

6.3 Kintamųjų tikimybių nustatymas

Investicijų projektų, kuriems siekiama gauti finansavimą iš Europos Sąjungos struktūrinės paramos, kitų tarptautinių programų paramos ir/ar valstybės biudžeto lėšų, rengimo metodikos, patvirtintos VŠĮ Centrinės projektų valdymo agentūros direktoriaus 2014 m. gruodžio 31 d. įsakymu Nr. 2014/8-337, teigiama, kad CPVA ekspertai atliko tyrimus ir nustatė kiekvienam kintamiesiems labiausiai tikėtinus tikimybių skirstinius ir jų parametrus, todėl sąnaudų ir naudos analizės skaičiuoklėje kiekvienam tiesioginiam kintamajam pagal nutylėjimą jau yra parinktas labiausiai tikėtinas tikimybių skirstinys ir jo parametrų reikšmė.

6.4 Rizikų vertinimas

Rizikų vertinimas atliekamas šioms rizikos grupėms:

1. Projektavimo (planavimo) kokybės rizikų grupė;
2. Įsigyjamų (atliekamų) rangos darbų kokybės rizikų grupė;
3. Įsigyjamų (atliekamų) paslaugų kokybės rizikų grupė;
4. Įsigyjamų (pagamintų) įrangos, įrenginių ir kito turto kokybės rizikų grupė;
5. Nepakankamo finansavimo rizikų grupė;
6. Rinkai pateikiamų produktų (paslaugų, prekių) tinkamumo rizikų grupė;
7. Paklausos rinkai pateikiamiems produktams (paslaugoms, prekėms) rizikų grupė;
8. Turto likutinės vertės projekto ataskaitinio laikotarpio pabaigoje rizikų grupė.

Kiekvienai rizikų grupei pagal rizikos pasireiškimo pobūdį atitinkamai priskiriami ankstesnėje dalyje aprašytų tiesioginių kintamųjų rizikos įverčiai, vertinimas atliekamas skaičiuoklėje automatiškai.

6.5 Rizikos priimtinumas

Atlikus rizikos priimtumo analizę Monte Carlo metodu, naudojant Investicijų projektų, kuriems siekiama gauti finansavimą iš Europos Sąjungos struktūrinės paramos, kitų tarptautinių programų paramos ir/ar valstybės biudžeto lėšų, rengimo metodikos skaičiuoklę „Rizikos priimtumo analizė“ nustatyta, kad EGDV 96 388 402 Eur bus pasiekta su 47,9 proc. tikimybe,

o labiausiai tikėtina EGDV reikšmė yra 25 166 130 Eur. EVGN reikšmė 55,9 proc. bus pasiekta su 34,0 proc. tikimybe, o labiausiai tikėtina EVGN reikšmė yra 48,7 proc. Pagal labiausiai tikėtinas EGDV ir EVGN reikšmes projektas nėra rizikingas.

6.6 Rizikų valdymo veiksmai

Pasirinktos Projekto alternatyvos įgyvendinimo rizikos rūšys ir rizikos valdymo būdai aptariamasi toliau pateikiamoje **6.3 lentelėje**:

Rizikų grupė	Rizikų veiksniai	Paaiškinimas (detalizavimas)	Valdymo priemonės
Projektavimo (planavimo) kokybės rizika	Parengtas statinio techninio projektas ar atskiros jo dalys yra netikslios.	Dėl darbų vykdymo metu išaiškėjusių projektavimo klaidų gali ilgiau užtrukti darbai.	Iki darbų vykdymo pradžios parengti techninį projektą (projektus atskiroms veikloms) pagal aktualius Klaipėdos universiteto poreikius.
	Projekto tikslai ir suplanuoti rezultatai neišsprendžia problemos, dėl kurios inicijuojamas projektas.	Planavimo rizika gali pasireikšti netinkamai pasirinktomis studijų proceso gerinimo veiklomis	Studijų proceso gerinimui rinkti veiklas, pirmiausia įvertinus didžiausią poreikį ir jų teikiamą naudą.
Išgyjamų (atliekamų) rangos darbų kokybės rizika	Rangos darbų kokybė neužtikrinama dėl žaliavų, medžiagų ir mechanizmų prieinamumo ir kokybės.	Žaliavų ir medžiagų įvairovė viename projekte gali neužtikrinti medžiagų prieinamumo, todėl rangos darbai gali vėluoti, o pakeitus trūkstamas medžiagas žemesnės kokybės gali nukentėti visų darbų kokybė.	Nustatyti aukštus kvalifikacinius reikalavimus vykdant rangovo pasirinkimo konkursą.
Nepakankamo finansavimo rizika	Finansavimo poreikis pasikeičia dėl padidėjusių investicijų išlaidų.	Rizika gali pasireikšti padidėjus darbų kainai, dėl ko gali pritrūkti planuoto finansavimo ES paramos lėšomis ir padidės poreikis prisidėti valstybės biudžeto lėšomis.	Viešojo pirkimo dokumentuose darbams pirkti nepagrįstai nevaržyti tiekėjų konkurencijos, dėl ko galėtų didėti kaina.
Paklausos rinkai pateikiamiems produktams (paslaugoms, prekėms) rizika	Demografiniai pasikeitimai šalyje.	Rizika gali pasireikšti ženkliai sumažėjus studentų ir moksleivių skaičiui, tai gali įtakoti pasirinktų veiklų efektyvumą (pvz. nepakankamai pagerinta studijų infrastruktūra, nepakankamas konkurencingumas lyginant su kitomis aukštosiomis mokyklomis).	Pasirenkant projekto veiklas, atsižvelgti į bendrus šalies studentų poreikius, kad sumažėjus bendram studentų ir moksleivių skaičiui, siūlant konkurencingas studijų sąlygas būtų galima pritraukti studentų iš aplinkinių regionų.
Turto likutinės vertės projekto ataskaitinio laikotarpio pabaigoje rizika	Nukrypstama nuo infrastruktūros būklės palaikymo plano.	Sumažinus infrastruktūros būklės palaikymo apimtį, per ilgą laikotarpį projekto metu sukurto turto vertė gali neišlikti, kokia planuota.	Patvirtinti infrastruktūros būklės palaikymo planą, paskirti atsakingus asmenis ir numatyti plano finansavimo šaltinius.

Lentelė 6.3. Rizikos rūšys ir jų valdymo būdai

7 PROJEKTO VYKDYMO PLANAS

7.1 *Projekto trukmė ir etapai*

Planuojama, kad visos projekto veiklos bus įgyvendintos per 3 metus (2019-2021 m.).

Viešuosius pirkimus statybos darbams ir kitoms inžinerinėms paslaugoms vykdys Projektą įgyvendinanti organizacija – Klaipėdos universitetas.

Projekto administravimą vykdys Klaipėdos universiteto administracijos darbuotojai, ši veikla apims paraiškų teikimą projekto daliniam finansavimui iš ES struktūrinių fondų lėšų ir tęsis iki rangos darbų pabaigos.

Projekto veiklų įgyvendinimo grafikas pateiktas **7.1 lentelėje**.

[illegible]

Lentelė 7.1. Projekto įgyvendinimo grafikas

7.2 Projekto vieta

Projekto vykdymo vieta – Klaipėdos miestas.

7.3 Projekto komanda

Projektui įgyvendinti būtų sudaryta projekto vykdymo komanda iš Klaipėdos universiteto administracijos atstovų, kurie atliks projekto vadovo, projekto koordinatoriaus (vadybininko) ir projekto finansininko funkcijas (pagal poreikį po kelis administruojančius asmenims projekto veikloms, ES struktūrinių fondų lėšomis finansuojamoms pagal skirtingus projektus).

Projekto vadovo funkcijos: bendras projekto planavimas ir valdymas, projekto įgyvendinimo ir atliktų darbų kokybės kontrolė. Vadovavimas projekto vykdymo grupės susitikimams. Su projekto įgyvendinimu ir ES struktūrinių fondų lėšomis susijusių dokumentų (ataskaitų, mokėjimo prašymų) kokybės kontrolė, projekto įgyvendinimo ir atliktų darbų kokybės kontrolė. Su projekto įgyvendinimu susijusių dokumentų kokybės kontrolė, šių dokumentų pasirašymas, dalyvavimas viešųjų pirkimų pasiūlymų vertinimo komisijose, su projektu susijusių duomenų kaupimas, projekto dokumentų saugojimas, dalyvavimas ir atstovavimas projekto patikrose. Susijusių su projekto įgyvendinimu sprendimų priėmimas pagal savo kompetenciją, bendradarbiavimo su projekto priežiūrą vykdančiomis institucijomis užtikrinimas, Klaipėdos universiteto rektoriaus ir kitų suinteresuotų institucijų informavimas apie projekto įgyvendinimą teisės aktuose numatyta tvarka, kitų su projekto įgyvendinimu susijusių veiklų vykdymas.

Projekto koordinatoriaus (vadybininko) funkcijos: bendras projekto įgyvendinimo administravimas, duomenų įgyvendinančioms institucijoms rengiamoms ataskaitoms sudaryti rinkimas, tarpinių ir galutinės projekto ataskaitų, mokėjimo prašymų ir kitų su projekto veikla susijusių dokumentų rengimas. Projekto viešinimo veiklų įgyvendinimas. Bendradarbiavimas su įgyvendinančių institucijų paskirtu projekto vadovu ir kitais atsakingais asmenimis, pasiūlymų dėl galimų problemų sprendimo būdų teikimas projekto vadovui savo kompetencijos ribose. Dalyvavimas projekto patikrose kartu su projekto vadovu, kitų su projekto įgyvendinimu susijusių veiklų vykdymas.

Projekto finansininko funkcijos: projekto finansinis valdymas ir koordinavimas (taisyklinga projekto veiklų apskaita, su projektu susijusių išlaidų įtraukimas į buhalterinę apskaitą, mokėjimo pavedimų už atliktus darbus vykdymas, mokėjimo prašymų finansinės dalies pildymas).

7.4 Projekto prielaidos ir tęstinumas

Pagrindinės prielaidos projekto tikslų pasiekimui yra suplanuotų projekto veiklos apimčių užtikrinimas, ES ir valstybės finansavimas suplanuota apimtimi.

Siekiant užtikrinti projekto veiklos tęstinumą, pagerintos infrastruktūros priežiūrą ir eksploatacijos išlaidų finansavimą užtikrins Klaipėdos universitetas savo lėšomis ir atsakingais darbuotojais.

Investicijų tęstinumas bus užtikrintas 5 metus po projekto finansavimo pabaigos.

7.5 Kitos išvados

Atliktos finansinės analizės požiūriu projekto įgyvendinimo alternatyvos yra neatsiperkančios, nes finansinės grynosios dabartinės vertės (FGDV) ir finansinės vidinės grąžos

normos (FVGN) reikšmės yra neigiamos. Ekonominiu vertinimu projekto vykdymo alternatyvos „Esamo pastato pardavimas ir naujo, reikalingas technines ir funkcines charakteristikas turinčio pastato statyba“ ekonominiai rodikliai yra geresni negu alternatyvos „Esamo pastato techninių ir funkcinių savybių pagerinimas“: ekonominė grynoji dabartinė investicijų vertė (EGDV) yra teigiama, ekonominė nauda didesnė už ekonominius kaštus, o ekonominė vidinė grąžos norma (EVGN) investicijoms yra teigiama ir viršija socialinę diskonto normą, todėl ši alternatyva ekonominiu požiūriu yra priimtinesnė.

Projektui vykdyti pasirinkta alternatyva **„Esamo pastato pardavimas ir naujo, reikalingas technines ir funkcines charakteristikas turinčio pastato statyba“**, kurioje numatoma parduoti šiuo metu turimus prastos būklės Socialinių mokslų fakulteto pastatus, esančius Minijos g. 153 ir Minijos g. 155, taip pat Tęstinių studijų instituto pastatus, esančius Sportininkų g. 13. Įgyvendinant šią alternatyvą numatoma rekonstruoti patalpas, esančias S. Nėries g. 5, ir į jas perkelti Socialinių mokslų fakultetą (nuo 2018 m. rugsėjo 1 d. sujungtą su Humanitarinių ir ugdymo mokslų fakultetu), Tęstinių studijų institutą bei Socialinių mokslų fakulteto biblioteką ir archyvą.

Įgyvendinant šią alternatyvą, numatoma parduoti prastos būklės Klaipėdos universiteto bendrabučius, esančius Statybininkų pr. 43 ir Malūnininkų g. 4, ir statyti naują bendrabutį, Klaipėdos universiteto miestelyje, arčiau sutelktos studijų infrastruktūros.

Numatoma parduoti Jūros technologijų ir gamtos mokslų fakulteto prastos būklės pastatą, esantį Bijūnų g. 17, ir įrengus patalpas pastate, esančiame Herkaus Manto g. 84, Jūrų technologijų ir gamtos mokslų fakultetą perkelti į vieną pastatą, sutelkiant akademinę bendruomenę viename Klaipėdos universiteto miestelyje.

Bendra investicijų vertė alternatyvos **„Esamo pastato pardavimas ir naujo, reikalingas technines ir funkcines charakteristikas turinčio pastato statyba“** atveju sudarys 8 902 264,57 Eur.

Scenarijų analizė parodė, kad pesimistinio scenarijaus atveju, kai visų kritinių kintamųjų reikšmės pasikeistų 25 proc. projektas būtų ekonomiškai naudingas.

Atlikus rizikos priimtumo analizę Monte Carlo metodu, naudojant Investicijų projektų, kuriems siekiama gauti finansavimą iš Europos Sąjungos struktūrinės paramos, kitų tarptautinių programų paramos ir/ar valstybės biudžeto lėšų, rengimo metodikos skaičiuoklę „Rizikos priimtumo analizė“ nustatyta, kad pagal labiausiai tikėtinas EGDV ir EVGN reikšmes projektas nėra rizikingas.

Projekto loginio pagrindimo struktūra

Projekto loginio pagrindimo struktūra pateikiama 7.2 lentelėje.

Projekto tikslas	Optimizuoti Klaipėdos universiteto infrastruktūrą, tuo padidinant infrastruktūros valdymo efektyvumą, taip pat pagerinant Klaipėdos universiteto studijų kokybę.		
Projekto uždaviniai	Projekto veiklos	Planuojamų projekto veiklų aprašymas	Fiziniai rodikliai
1. Pagerinti Klaipėdos universiteto studijų ir gyvenamąją infrastruktūrą, įrengiant patalpas bei įsigyjant reikalingą įrangą.	1.1. Socialinių mokslų fakulteto bei Tęstinių studijų instituto įrengimas; 1.2. Bendrabučio įrengimas; 1.3. Jūrų technologijų ir gamtos mokslo fakulteto įrengimas.	1.1. Patalpų (auditorijų, bibliotekos, archyvo) atnaujinimo darbai, reikalingos įrangos įsigijimas. 1.2. Gyvenamųjų patalpų (kambarių) įrengimas, virtuvės-valgomojo patalpų įrengimas, vėdinimo sistemos įrengimas. 1.3. Vidaus patalpų atnaujinimas, auditorijų įrengimas, vidaus sienų šiltinimas, langų keitimas.	Atnaujinta Klaipėdos universiteto infrastruktūra – 1 objektas

Lentelė 7.2. Projekto uždavinys, veiklos, fiziniai rodikliai

8 PROJEKTO DUOMENŲ SUVESTINĖ

Eil. Nr.	Projekto rodiklis	Reikšmė
1.	Viešoji paslauga, kurios kokybės gerinimui skirtas investicijų projektas	Švietimas (studijų kokybės gerinimas)
2.	Projekto tikslas	Optimizuoti Klaipėdos universiteto infrastruktūrą, tuo padidinant infrastruktūros valdymo efektyvumą, taip pat pagerinant Klaipėdos universiteto studijų kokybę.
3.	Projekto veiklos	1. Socialinių mokslų fakulteto bei Tęstinių studijų instituto įrengimas; 2. Bendrabučio įrengimas; 3. Jūrų technologijų ir gamtos mokslo fakulteto įrengimas.
4.	Projekto pareiškėjas	Klaipėdos universitetas
5.	Projekto biudžetas, Eur	8 902 264,57 Eur
6.	Prašomas ES finansavimas, Eur	1 000 000,00 Eur
7.	Projekto įgyvendinimo vieta	Klaipėdos miestas
8.	Projekto įgyvendinimo trukmė	36 mėnesiai

9 PRIEDAI

Priedas Nr. 1

STRUKTŪRA			
Vadovybė	Taryba Senatas Vadovai	Akademija, fakultetai ir institutai	Baltijos regiono istorijos ir archeologijos institutas Jūros technologijų ir gamtos mokslų fakultetas Jūros tyrimų institutas Socialinių ir humanitarinių mokslų fakultetas Sveikatos mokslų fakultetas Tęstinių studijų institutas
Direkcija ir skyriai	Akademinių reikalų skyrius Dokumentų ir kokybės valdymo skyrius Finansų ir ekonomikos direkcija Juridinis skyrius Mokslo ir inovacijų skyrius Personalo skyrius Rinkodaros ir tarptautinių ryšių skyrius	Paslaugų padaliniai	Biblioteka Botanikos sodas Informacinių sistemų ir technologijų centras Infrastruktūros priežiūros centras Leidykla
Tarnybos ir sąjungos	Darbuotojų profesinė sąjunga Darbo taryba Darbuotojų saugos ir sveikatos tarnyba Studentų sąjunga Vidaus audito tarnyba		

Paveikslas 9.1. Klaipėdos universiteto struktūra (nuo 2018-09-01)

Priedas Nr. 2

Projekto įgyvendinimo metai		Iš viso:		0	1	2	3	4	5	6	7	8	9	10	11	12	13	14	15
Projekto biudžeto eilutė / Projekto įgyvendinimo kalendoriniai metai		(GDV)	(realiai)	2018	2019	2020	2021	2022	2023	2024	2025	2026	2027	2028	2029	2030	2031	2032	2033
A.	Alternatyvos investicijos, iš viso	16.325.789	17.566.997	0	4.292.617	11.175.422	2.098.958	0	0	0	0	0	0	0	0	0	0	0	0
A.1.	Žemė	0	0	0	0	0	0	0	0	0	0	0	0	0	0	0	0	0	0
A.2.	Nekilnojamasis turtas	0	0	0	0	0	0	0	0	0	0	0	0	0	0	0	0	0	0
A.3.	Statyba, rekonstravimas, kapitalinis remontas ir kiti darbai	16.325.789	17.566.997	0	4.292.617	11.175.422	2.098.958	0	0	0	0	0	0	0	0	0	0	0	0
A.4.	Įranga, įrenginiai ir kitas ilgalaikis turtas	0	0	0	0	0	0	0	0	0	0	0	0	0	0	0	0	0	0
A.5.	Projektavimo, techninės priežiūros ir kitos su investicijomis į ilgalaikį turtą (A.1.-A.4.) susijusios paslaugos	0	0	0	0	0	0	0	0	0	0	0	0	0	0	0	0	0	0
A.6.	Projekto administravimas ir vykdymas	0	0	0	0	0	0	0	0	0	0	0	0	0	0	0	0	0	0
A.7.	Kitos paslaugos ir išlaidos	0	0	0	0	0	0	0	0	0	0	0	0	0	0	0	0	0	0
A.8.	Reinvesticijos	0	0	0	0	0	0	0	0	0	0	0	0	0	0	0	0	0	0
B.	Investicijų likutinė vertė	3.530.563	6.358.345	0	0	0	0	0	0	0	0	0	0	0	0	0	0	0	6.358.345

Lentelė 9.1. Projekto alternatyvos „Esamo pastato techninių ir funkcinių savybių pagerinimas“ investicijos

Projekto įgyvendinimo metai		Iš viso:		0	1	2	3	4	5	6	7	8	9	10	11	12	13	14	15
Projekto biudžeto eilutė / Projekto įgyvendinimo kalendoriniai metai		(GDV)	(realiai)	2018	2019	2020	2021	2022	2023	2024	2025	2026	2027	2028	2029	2030	2031	2032	2033
D.	Veiklos ir finansinės išlaidos, iš viso	-110.851	-157.007	0	0	0	-8.716	-12.358	-12.358	-12.358	-12.358	-12.358	-12.358	-12.358	-12.358	-12.358	-12.358	-12.358	-12.358
D.1.	Veiklos išlaidos	-110.851	-157.007	0	0	0	-8.716	-12.358	-12.358	-12.358	-12.358	-12.358	-12.358	-12.358	-12.358	-12.358	-12.358	-12.358	-12.358
D.1.1.	Žaliavos	0	0	0	0	0	0	0	0	0	0	0	0	0	0	0	0	0	0
D.1.2.	Darbo užmokesčio išlaidos	0	0	0	0	0	0	0	0	0	0	0	0	0	0	0	0	0	0
D.1.3.	Elektros energijos išlaidos	0	0	0	0	0	0	0	0	0	0	0	0	0	0	0	0	0	0
D.1.4.	Šildymo (išskyrus elektrą) išlaidos	-142.542	-201.841	0	0	0	-11.390	-15.871	-15.871	-15.871	-15.871	-15.871	-15.871	-15.871	-15.871	-15.871	-15.871	-15.871	-15.871
D.1.5.	Infrastruktūros būklės palaikymo išlaidos	31.690	44.835	0	0	0	2.674	3.513	3.513	3.513	3.513	3.513	3.513	3.513	3.513	3.513	3.513	3.513	3.513
D.1.6.	Kitos išlaidos	0	0	0	0	0	0	0	0	0	0	0	0	0	0	0	0	0	0
D.2.	Gautų paskolų (G.3.1.) palūkanos	0	0	0	0	0	0	0	0	0	0	0	0	0	0	0	0	0	0
E.	Mokesčiai (+ neigiami įtaka; - teigiama įtaka biudžeto lėšų srautams)	0	0	0	0	0	0	0	0	0	0	0	0	0	0	0	0	0	0
E.1.	Bendra importo/pirkimo PVM suma	0	0	0	0	0	0	0	0	0	0	0	0	0	0	0	0	0	0
E.2.	Bendra pardavimo PVM suma	0	0	0	0	0	0	0	0	0	0	0	0	0	0	0	0	0	0
E.3.	Bendra kitų mokėtinų netiesioginių mokesčių suma	0	0	0	0	0	0	0	0	0	0	0	0	0	0	0	0	0	0
F.	Grynosios pajamos	110.851	157.007	0	0	0	8.716	12.358	12.358	12.358	12.358	12.358	12.358	12.358	12.358	12.358	12.358	12.358	12.358

Lentelė 9.2. Projekto alternatyvos „Esamo pastato techninių ir funkcinių savybių pagerinimas“ veiklos išlaidos

Investicinis projektas
Klaipėdos universiteto infrastruktūros optimizavimas

Projekto įgyvendinimo metai		Iš viso:		0	1	2	3	4	5	6	7	8	9	10	11	12	13	14	15
Projekto biudžeto eilutė / Projekto įgyvendinimo kalendoriniai metai		(GDV)	(realiai)	2018	2019	2020	2021	2022	2023	2024	2025	2026	2027	2028	2029	2030	2031	2032	2033
G.	Finansavimas, iš viso	16.325.789	17.566.997	0	4.292.617	11.175.422	2.098.958	0	0	0	0	0	0	0	0	0	0	0	0
G.1.	Prašomas finansavimas	16.325.789	17.566.997	0	4.292.617	11.175.422	2.098.958	0	0	0	0	0	0	0	0	0	0	0	0
G.1.1.	ES struktūrinės paramos lėšos	943.047	1.000.000	0	500.000	500.000	0	0	0	0	0	0	0	0	0	0	0	0	0
G.1.2.	LR bendrojo finansavimo lėšos	15.382.741	16.566.997	0	3.792.617	10.675.422	2.098.958	0	0	0	0	0	0	0	0	0	0	0	0
G.1.3.	Kito tarptautinio finansavimo lėšos	0	0	0	0	0	0	0	0	0	0	0	0	0	0	0	0	0	0
G.1.4.	Specialiosios programos lėšos, skirtos padengti netinkamą finansuoti PVM	0	0	0	0	0	0	0	0	0	0	0	0	0	0	0	0	0	0
G.2.	Nuosavos lėšos	0	0	0	0	0	0	0	0	0	0	0	0	0	0	0	0	0	0
G.2.1.	Viešosios lėšos (valstybės, savivaldybės biudžetai, kiti viešųjų lėšų šaltiniai)	0	0	0	0	0	0	0	0	0	0	0	0	0	0	0	0	0	0
G.2.2.	Privačios lėšos (nuosavos, kitos privačios lėšos)	0	0	0	0	0	0	0	0	0	0	0	0	0	0	0	0	0	0
G.3.	Paskolos	0	0	0	0	0	0	0	0	0	0	0	0	0	0	0	0	0	0
G.3.1.	Paskolos	0	0	0	0	0	0	0	0	0	0	0	0	0	0	0	0	0	0
G.3.2.	Paskolų grąžinimai (išskyrus palūkanas)	0	0	0	0	0	0	0	0	0	0	0	0	0	0	0	0	0	0

Lentelė 9.3. Projekto alternatyvos „Esamo pastato techninių ir funkcinių savybių pagerinimas“ finansavimas

Projekto įgyvendinimo metai		Iš viso:		0	1	2	3	4	5	6	7	8	9	10	11	12	13	14	15
Projekto biudžeto eilutė / Projekto įgyvendinimo kalendoriniai metai		(GDV)	(realiai)	2018	2019	2020	2021	2022	2023	2024	2025	2026	2027	2028	2029	2030	2031	2032	2033
H.	Socialinio ekonominio (SE) poveikio finansinė išraiška	98.129.058	174.306.009	0	0	0	0	1.262.021	2.672.130	4.307.419	6.201.054	8.369.687	10.847.017	13.657.217	16.884.150	20.576.602	24.871.186	29.677.775	34.979.752
H.1.	SE nauda (pasirinkite SE naudos komponentą)	98.129.058	174.306.009	0	0	0	0	1.262.021	2.672.130	4.307.419	6.201.054	8.369.687	10.847.017	13.657.217	16.884.150	20.576.602	24.871.186	29.677.775	34.979.752
H.1.1.	Pagerintų įgūdžių dėka pasiektas darbo užmokesčio padidėjimas	98.129.058	174.306.009	0	0	0	0	1.262.021	2.672.130	4.307.419	6.201.054	8.369.687	10.847.017	13.657.217	16.884.150	20.576.602	24.871.186	29.677.775	34.979.752
H.1.2.	-	0	0	0	0	0	0	0	0	0	0	0	0	0	0	0	0	0	0
H.1.3.	-	0	0	0	0	0	0	0	0	0	0	0	0	0	0	0	0	0	0
H.1.4.	-	0	0	0	0	0	0	0	0	0	0	0	0	0	0	0	0	0	0
H.1.5.	-	0	0	0	0	0	0	0	0	0	0	0	0	0	0	0	0	0	0
H.1.6.	-	0	0	0	0	0	0	0	0	0	0	0	0	0	0	0	0	0	0
H.1.7.	-	0	0	0	0	0	0	0	0	0	0	0	0	0	0	0	0	0	0
H.2.	SE žala (pasirinkite SE žalos komponentą)	0	0	0	0	0	0	0	0	0	0	0	0	0	0	0	0	0	0
H.2.1.	-	0	0	0	0	0	0	0	0	0	0	0	0	0	0	0	0	0	0
H.2.2.	-	0	0	0	0	0	0	0	0	0	0	0	0	0	0	0	0	0	0
H.2.3.	-	0	0	0	0	0	0	0	0	0	0	0	0	0	0	0	0	0	0

Lentelė 9.4. Projekto alternatyvos „Esamo pastato techninių ir funkcinių savybių pagerinimas“ socialinis – ekonominis poveikis

Projekto įgyvendinimo metai		Iš viso:		0	1	2	3	4	5	6	7	8	9	10	11	12	13	14	15
Projekto biudžeto eilutė / Projekto įgyvendinimo kalendoriniai metai		(GDV)	(realiai)	2018	2019	2020	2021	2022	2023	2024	2025	2026	2027	2028	2029	2030	2031	2032	2033
A.	Alternatyvos investicijos, iš viso	8.184.279	8.950.804	0	569.094	5.478.420	2.854.751	0	0	0	0	0	48.540	0	0	0	0	0	0
A.1.	Zemė	0	0	0	0	0	0	0	0	0	0	0	0	0	0	0	0	0	0
A.2.	Nekilnojamasis turtas	0	0	0	0	0	0	0	0	0	0	0	0	0	0	0	0	0	0
A.3.	Statyba, rekonstravimas, kapitalinis remontas ir kiti darbai	8.105.298	8.853.725	0	569.094	5.429.880	2.854.751	0	0	0	0	0	0	0	0	0	0	0	0
A.4.	Įranga, įrenginiai ir kitas ilgalaikis turtas	44.878	48.540	0	0	48.540	0	0	0	0	0	0	0	0	0	0	0	0	0
A.5.	Projektavimo, techninės priežiūros ir kitos su investicijomis į ilgalaikį turtą (A.1.-A.4.) susijusios paslaugos	0	0	0	0	0	0	0	0	0	0	0	0	0	0	0	0	0	0
A.6.	Projekto administravimas ir vykdymas	0	0	0	0	0	0	0	0	0	0	0	0	0	0	0	0	0	0
A.7.	Kitos paslaugos ir išlaidos	0	0	0	0	0	0	0	0	0	0	0	0	0	0	0	0	0	0
A.8.	Reinvesticijos	34.103	48.540	0	0	0	0	0	0	0	0	0	48.540	0	0	0	0	0	0
B.	Investicijų likutinė vertė	3.024.322	5.446.634	0	0	0	0	0	0	0	0	0	0	0	0	0	0	0	5.446.634

Lentelė 9.5. Projekto alternatyvos „Esamo pastato pardavimas ir naujo, reikalingas technines ir funkcines charakteristikas turinčio pastato statyba“ investicijos

Projekto įgyvendinimo metai		Iš viso:		0	1	2	3	4	5	6	7	8	9	10	11	12	13	14	15
Projekto biudžeto eilutė / Projekto įgyvendinimo kalendoriniai metai		(GDV)	(realiai)	2018	2019	2020	2021	2022	2023	2024	2025	2026	2027	2028	2029	2030	2031	2032	2033
D.	Veiklos ir finansinės išlaidos, iš viso	-2.647.325	-3.537.479	0	-274.949	-274.949	-266.135	-226.787	-226.787	-226.787	-226.787	-226.787	-226.787	-226.787	-226.787	-226.787	-226.787	-226.787	-226.787
D.1.	Veiklos išlaidos	-2.647.325	-3.537.479	0	-274.949	-274.949	-266.135	-226.787	-226.787	-226.787	-226.787	-226.787	-226.787	-226.787	-226.787	-226.787	-226.787	-226.787	-226.787
D.1.1.	Žaliavos	0	0	0	0	0	0	0	0	0	0	0	0	0	0	0	0	0	0
D.1.2.	Darbo užmokesčio išlaidos	0	0	0	0	0	0	0	0	0	0	0	0	0	0	0	0	0	0
D.1.3.	Elektros energijos išlaidos	-460.212	-611.358	0	-51.533	-51.533	-49.624	-38.222	-38.222	-38.222	-38.222	-38.222	-38.222	-38.222	-38.222	-38.222	-38.222	-38.222	-38.222
D.1.4.	Šildymo (išskyrus elektrą) išlaidos	-1.535.693	-2.053.085	0	-158.710	-158.710	-152.730	-131.911	-131.911	-131.911	-131.911	-131.911	-131.911	-131.911	-131.911	-131.911	-131.911	-131.911	-131.911
D.1.5.	Infrastruktūros būklės palaikymo išlaidos	-524.432	-706.329	0	-48.547	-48.547	-47.918	-46.776	-46.776	-46.776	-46.776	-46.776	-46.776	-46.776	-46.776	-46.776	-46.776	-46.776	-46.776
D.1.6.	Kitos išlaidos	-126.988	-166.707	0	-16.159	-16.159	-15.864	-9.877	-9.877	-9.877	-9.877	-9.877	-9.877	-9.877	-9.877	-9.877	-9.877	-9.877	-9.877
D.2.	Gautų paskolų (G.3.1.) palūkanos	0	0	0	0	0	0	0	0	0	0	0	0	0	0	0	0	0	0
E.	Mokesčiai (+ neigiama įtaka; - teigiama įtaka biudžeto lėšų srautams)	0	0	0	0	0	0	0	0	0	0	0	0	0	0	0	0	0	0
E.1.	Bendra importo/pirkimo PVM suma	0	0	0	0	0	0	0	0	0	0	0	0	0	0	0	0	0	0
E.2.	Bendra pardavimo PVM suma	0	0	0	0	0	0	0	0	0	0	0	0	0	0	0	0	0	0
E.3.	Bendra kitų mokėtinų netiesioginių mokesčių suma	0	0	0	0	0	0	0	0	0	0	0	0	0	0	0	0	0	0
F.	Grynosios pajamos	2.613.222	3.488.939	0	274.949	274.949	266.135	226.787	226.787	226.787	226.787	226.787	178.247	226.787	226.787	226.787	226.787	226.787	226.787

Lentelė 9.6. Projekto alternatyvos „Esamo pastato pardavimas ir naujo, reikalingas technines ir funkcines charakteristikas turinčio pastato statyba“ veiklos išlaidos

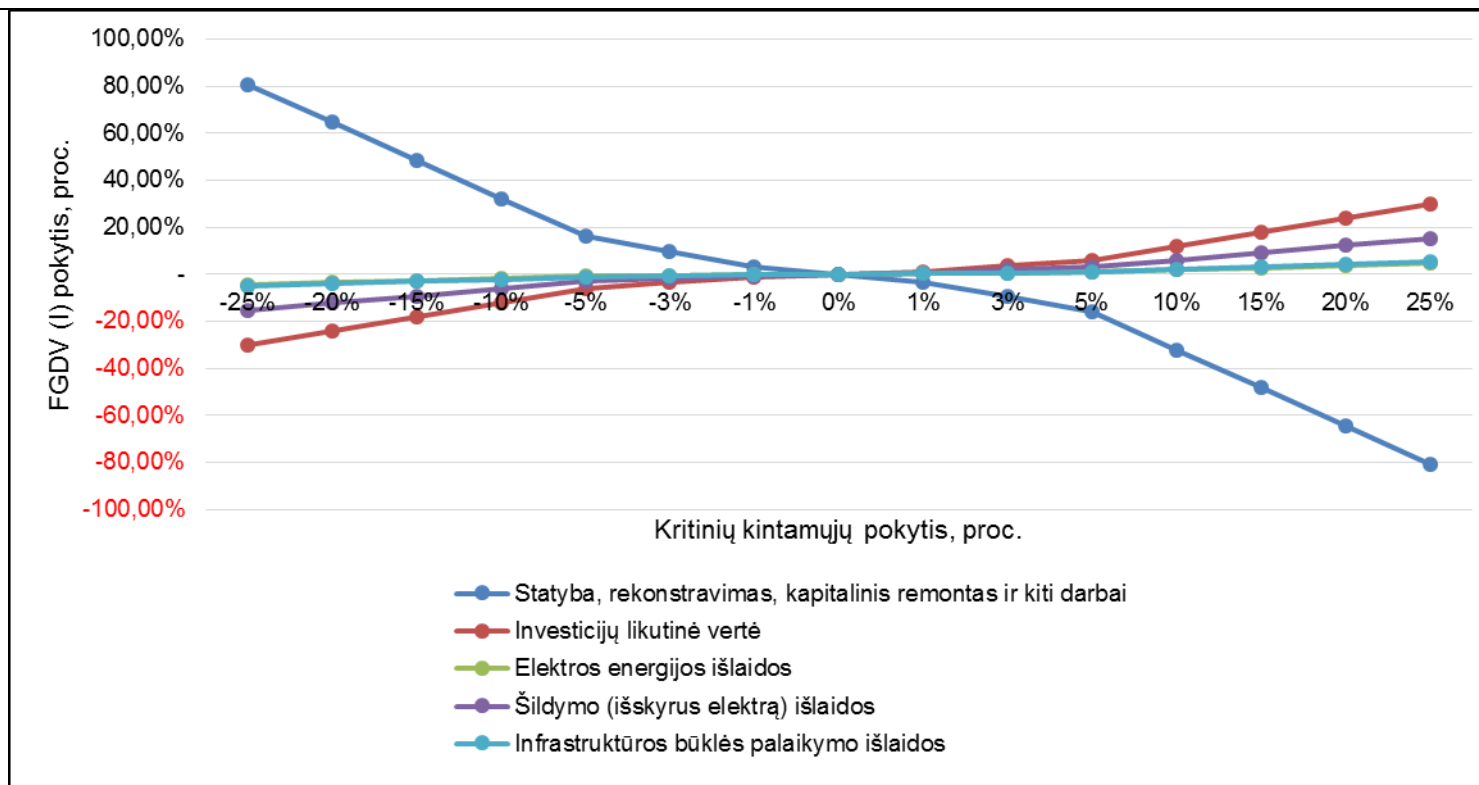
Projekto įgyvendinimo metai		Iš viso:		0	1	2	3	4	5	6	7	8	9	10	11	12	13	14	15
Projekto biudžeto eilutė / Projekto įgyvendinimo kalendoriniai metai		(GDV)	(realiai)	2018	2019	2020	2021	2022	2023	2024	2025	2026	2027	2028	2029	2030	2031	2032	2033
G.	Finansavimas, iš viso	8.184.279	8.950.804	0	569.094	5.478.420	2.854.751	0	0	0	0	0	48.540	0	0	0	0	0	0
G.1.	Prašomas finansavimas	8.184.279	8.950.804	0	569.094	5.478.420	2.854.751	0	0	0	0	0	48.540	0	0	0	0	0	0
G.1.1.	ES struktūrinės paramos lėšos	942.291	1.000.000	0	479.549	520.451	0	0	0	0	0	0	0	0	0	0	0	0	0
G.1.2.	LR bendrojo finansavimo lėšos	7.241.988	7.950.804	0	89.545	4.957.969	2.854.751	0	0	0	0	0	48.540	0	0	0	0	0	0
G.1.3.	Kito tarptautinio finansavimo lėšos	0	0	0	0	0	0	0	0	0	0	0	0	0	0	0	0	0	0
G.1.4.	Specialiosios programos lėšos, skirtos padengti netinkamą finansuoti PVM	0	0	0	0	0	0	0	0	0	0	0	0	0	0	0	0	0	0
G.2.	Nuosavos lėšos	0	0	0	0	0	0	0	0	0	0	0	0	0	0	0	0	0	0
G.2.1.	Viešosios lėšos (valstybės, savivaldybės biudžetai, kiti viešųjų lėšų šaltiniai)	0	0	0	0	0	0	0	0	0	0	0	0	0	0	0	0	0	0
G.2.2.	Privačios lėšos (nuosavos, kitos privačios lėšos)	0	0	0	0	0	0	0	0	0	0	0	0	0	0	0	0	0	0
G.3.	Paskolos	0	0	0	0	0	0	0	0	0	0	0	0	0	0	0	0	0	0
G.3.1.	Paskolos	0	0	0	0	0	0	0	0	0	0	0	0	0	0	0	0	0	0
G.3.2.	Paskolų grąžinimai (išskyrus palūkanas)	0	0	0	0	0	0	0	0	0	0	0	0	0	0	0	0	0	0

Lentelė 9.7. Projekto alternatyvos „Esamo pastato pardavimas ir naujo, reikalingas technines ir funkcines charakteristikas turinčio pastato statyba“ finansavimas

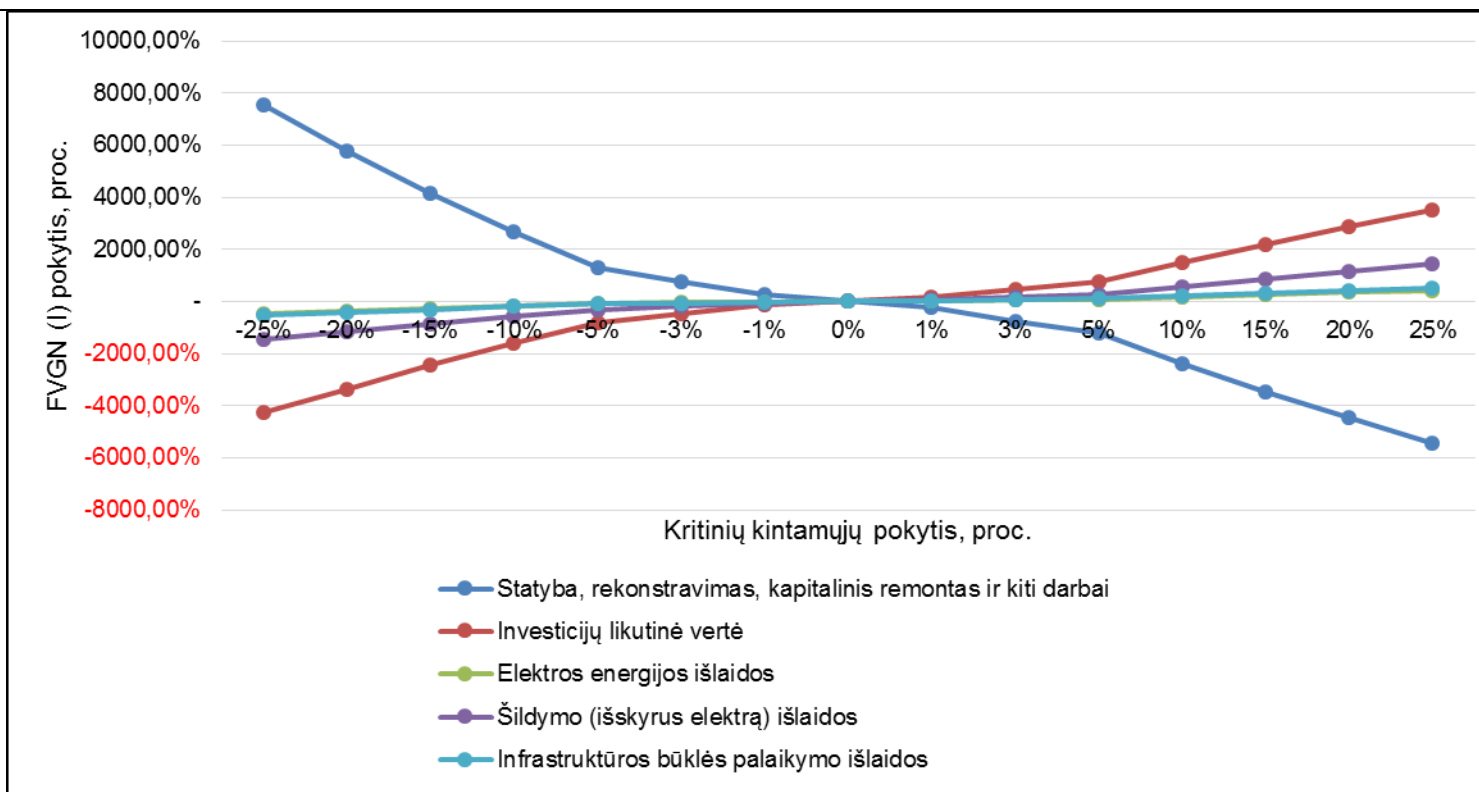
Projekto įgyvendinimo metai		Iš viso:		0	1	2	3	4	5	6	7	8	9	10	11	12	13	14	15
Projekto biudžeto eilutė / Projekto įgyvendinimo kalendoriniai metai		(GDV)	(realiai)	2018	2019	2020	2021	2022	2023	2024	2025	2026	2027	2028	2029	2030	2031	2032	2033
H.	Socialinio ekonominio (SE) poveikio finansinė išraiška	98.129.058	174.306.009	0	0	0	0	1.262.021	2.672.130	4.307.419	6.201.054	8.369.687	10.847.017	13.657.217	16.884.150	20.576.602	24.871.186	29.677.775	34.979.752
H.1.	SE nauda (pasirinkite SE naudos komponentą)	98.129.058	174.306.009	0	0	0	0	1.262.021	2.672.130	4.307.419	6.201.054	8.369.687	10.847.017	13.657.217	16.884.150	20.576.602	24.871.186	29.677.775	34.979.752
H.1.1.	Pagerintų įgūdžių dėka pasiektas darbo užmokesčio padidėjimas	98.129.058	174.306.009	0	0	0	0	1.262.021	2.672.130	4.307.419	6.201.054	8.369.687	10.847.017	13.657.217	16.884.150	20.576.602	24.871.186	29.677.775	34.979.752
H.1.2.	-	0	0	0	0	0	0	0	0	0	0	0	0	0	0	0	0	0	0
H.1.3.	-	0	0	0	0	0	0	0	0	0	0	0	0	0	0	0	0	0	0
H.1.4.	-	0	0	0	0	0	0	0	0	0	0	0	0	0	0	0	0	0	0
H.1.5.	-	0	0	0	0	0	0	0	0	0	0	0	0	0	0	0	0	0	0
H.1.6.	-	0	0	0	0	0	0	0	0	0	0	0	0	0	0	0	0	0	0
H.1.7.	-	0	0	0	0	0	0	0	0	0	0	0	0	0	0	0	0	0	0
H.2.	SE žala (pasirinkite SE žalos komponentą)	0	0	0	0	0	0	0	0	0	0	0	0	0	0	0	0	0	0
H.2.1.	-	0	0	0	0	0	0	0	0	0	0	0	0	0	0	0	0	0	0
H.2.2.	-	0	0	0	0	0	0	0	0	0	0	0	0	0	0	0	0	0	0
H.2.3.	-	0	0	0	0	0	0	0	0	0	0	0	0	0	0	0	0	0	0

Lentelė 9.8. Projekto alternatyvos „Esamo pastato pardavimas ir naujo, reikalingas technines ir funkcines charakteristikas turinčio pastato statyba“ socialinis – ekonominis poveikis

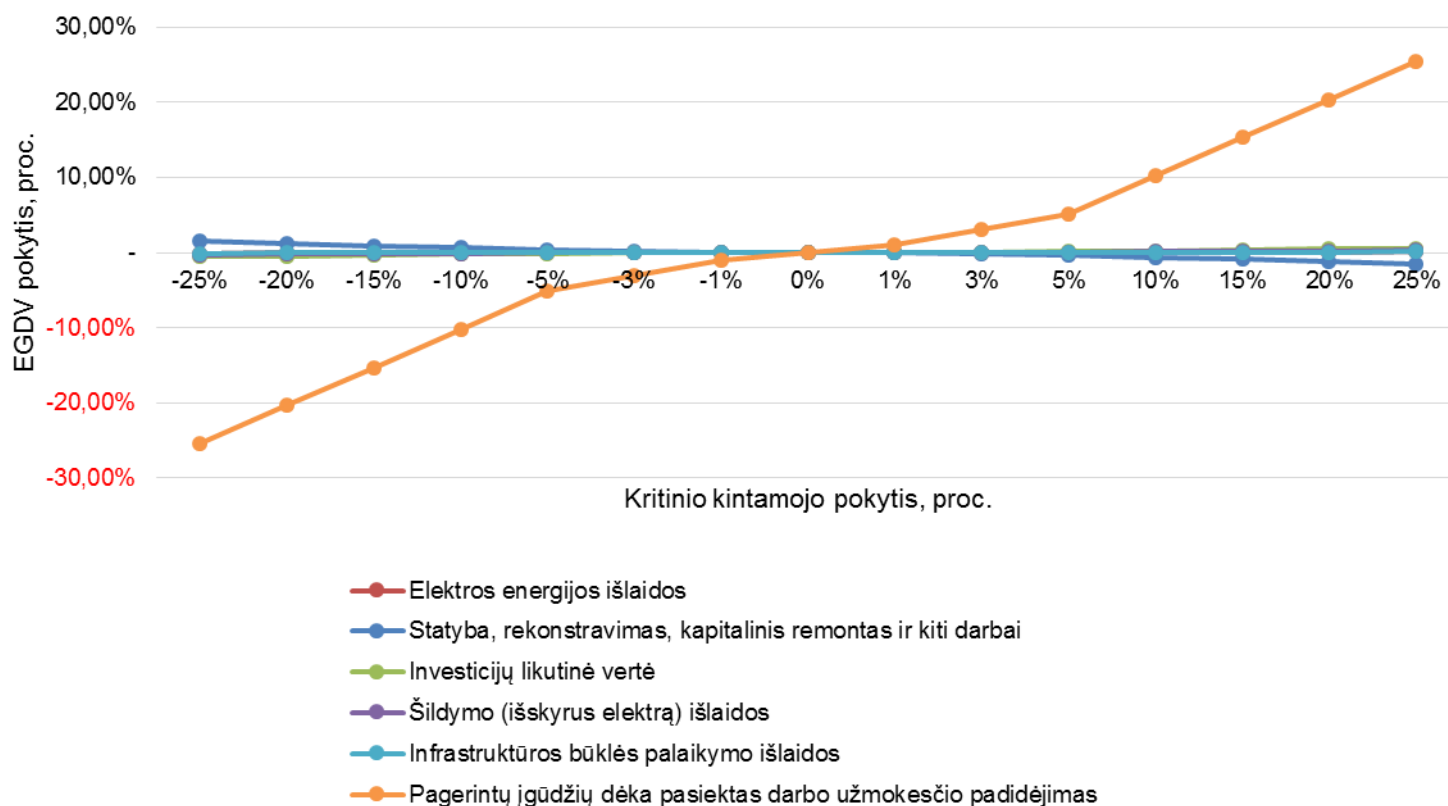
Priedas Nr. 3



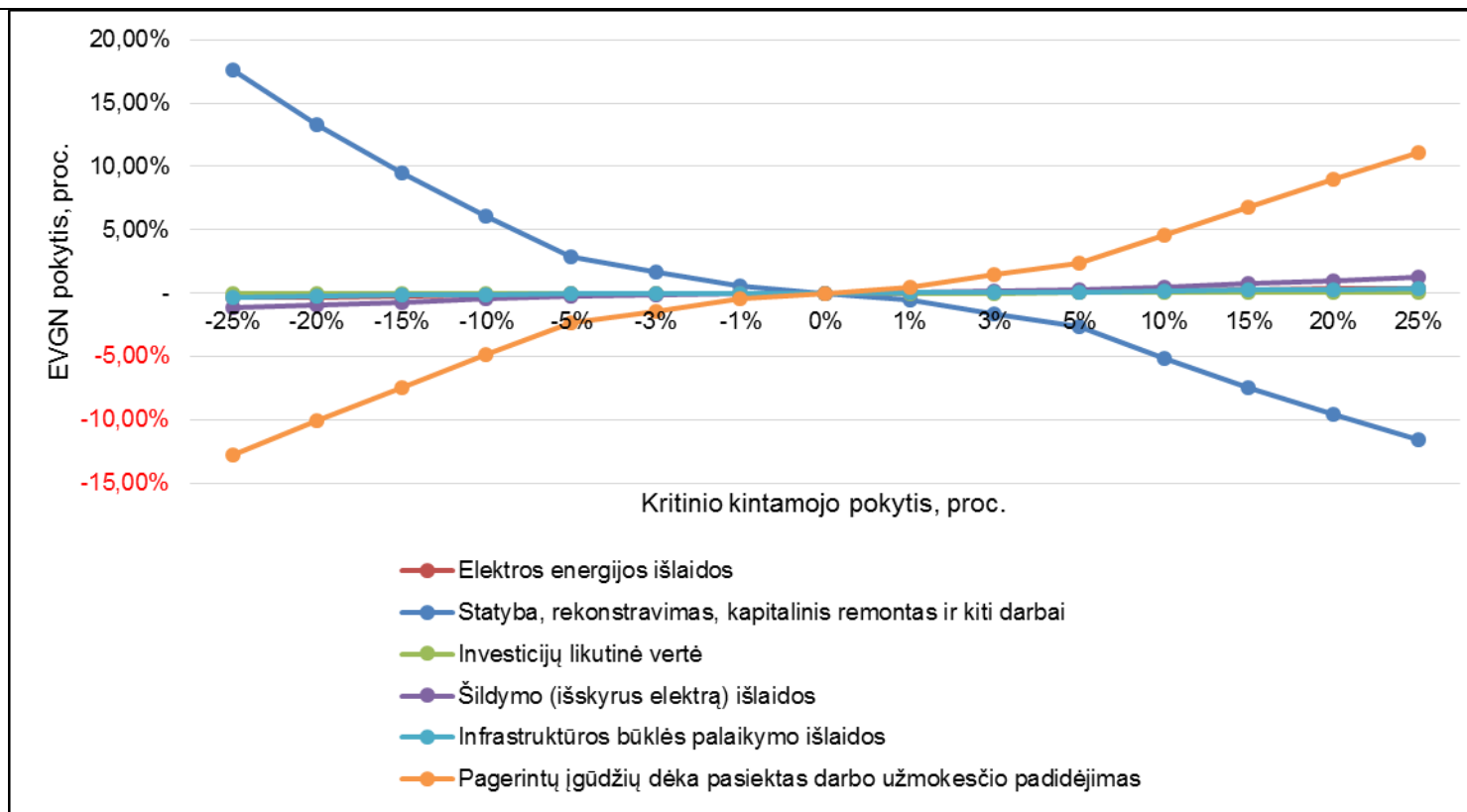
Paveikslas 9.2. Projekto alternatyvos „Esamo pastato pardavimas ir naujo, reikalingas technines ir funkcines charakteristikas turinčio pastato statyba“ kritinių kintamųjų įtaka FGDV rodikliams



Paveikslas 9.3. Projekto alternatyvos „Esamo pastato pardavimas ir naujo, reikalingas technines ir funkcines charakteristikas turinčio pastato statyba“ kritinių kintamųjų įtaka FVGN rodikliams



Paveikslas 9.4. Projekto alternatyvos „Esamo pastato pardavimas ir naujo, reikalingas technines ir funkcines charakteristikas turinčio pastato statyba“ kritinių kintamųjų įtaka EGDV rodikliams



Paveikslas 9.5. Projekto alternatyvos „Esamo pastato pardavimas ir naujo, reikalingas technines ir funkcines charakteristikas turinčio pastato statyba“ kritinių kintamųjų įtaka EVGN rodikliams

Priedas Nr. 4

1 priedas

**VALSTYBĖS NEKILNOJAMOJO TURTO, KURĮ SIŪLOMA PARDUOTI, O GAUTAS
LĖŠAS INVESTUOTI Į KLAIPĖDOS UNIVERSITETĄ, SĄRAŠAS**

SOCIALINIŲ MOKSLŲ FAKULTETAS, MINIJOS G. 153, MINIJOS G. 155, KLAIPĖDA				
Eil. Nr.	Nekilnojamojo turto pavadinimas	Bendras plotas, kv. m	Unikalus numeris	Rinkos vertė, Eur
1.	Pastatas-Mokomasis- gamybinis korpusas	4925,18	2198-4001-2012	1 723 000
2.	Pastatas-Valgykla	648,89	2198-4001-3018	209 000

Nurodyti pastatai randasi žemės sklype, kurio plotas 28 329,00 kv. m (Unik. Nr. 2101-0006-0278)

BENDRABUTIS MALŪNININKŲ G. 4, KLAIPĖDA				
Eil. Nr.	Nekilnojamojo turto pavadinimas	Bendras plotas, kv. m	Unikalus numeris	Rinkos vertė, Eur
3.	Pastatas-Bendrabutis	4890,77	2197-4001-3017	1 490 000

Pastatas randasi žemės sklype, kurio plotas 15 154,00 kv. m (Unik. Nr. 2101-0003-0479)

TESTINIŲ STUDIJŲ INSTITUTAS, SPORTININKŲ G. 13, KLAIPĖDA				
Eil. Nr.	Nekilnojamojo turto pavadinimas	Bendras plotas, kv. m	Unikalus numeris	Rinkos vertė, Eur
4.	Pastatas-Garažas	91,41	2195-4005-5022	15 000
5.	Pastatas-Mokykla	6496,57	2195-4005-5011	2 068 000
6.	Kiti inžineriniai statiniai, kiemo statiniai		2195-4001-3048	59 000

Nurodyti pastatai randasi žemės sklype, kurio plotas 15 154,00 kv. m (Unik. Nr. 2101-0003-0479)

BENDRABUTIS STATYBININKŲ G. 43, KLAIPĖDA				
Eil. Nr.	Nekilnojamojo turto pavadinimas	Bendras plotas, kv. m	Unikalus numeris	Rinkos vertė, Eur
7.	Pastatas-Bendrabutis	2349,36	2198-6003-8014	799 000

Pastatas randasi žemės sklype, kurio plotas 46 000,00 kv. m (Unik. Nr. 4400-0802-0959)

JŪRŲ TECHNIKOS FAKULTETAS, BIJŪNŲ G. 17, KLAIPĖDA				
Eil. Nr.	Nekilnojamojo turto pavadinimas	Bendras plotas, kv. m	Unikalus numeris	Rinkos vertė, Eur
8.	Pastatas-Politechnikos institutas	8206,05	2196-1001-2024	2 826 000
9.	Pastatas-Dirbtuvės	272,65	2196-1001-2013	17 100
10.	Pastatas-Sandėlis	13,00	2196-1001-2046	900

Nurodyti pastatai randasi žemės sklype, kurio plotas 14 966,00 kv. m (Unik. Nr. 2101-0008-0300)

Paveikslas 9.6. Numatomų parduoti pastatų rinkos vertė

Priedas Nr. 5

Statybos sąnaudų elementų kainų indeksai (2015 m. – 100)		
	Statybos sąnaudų elementų kainų indeksai (2015 m. – 100) -	
	2016M10	2018M06
	Statybos sąnaudų elementų kainų indeksai (2015 m. – 100) -	
	2016M10	2018M06
Visi statiniai	102,2681	107,4995
Gyvenamieji pastatai	103,3137	110,1989
Negyvenamieji pastatai	102,1392	108,1167
Administraciniai pastatai	102,7931	108,7360
Inžineriniai statiniai	102,0858	106,1095
Darbų vertė 2016 10 kainomis, Eur	612.129,76	
SSKI 2018 06 / SSKI 2016 10	105,78	
Perskaičiavimo koeficientas	1,06	
Indeksuota darbų vertė 2018 03 kainomis, Eur	648.857,55	

Paveikslas 9.7. Statybos sąmatinių kainų indeksavimas