

**LIETUVOS RESPUBLIKOS VIDAUS REIKALŲ MINISTERIJA**

Biudžetinė įstaiga, Šventaragio g. 2, 01510 Vilnius,
tel.: +370 5 271 7154 / 271 7130,
el. p. bendrasisd@vrm.lt, el. pristatymo dėžutės adresas 188601464
Duomenys kaupiami ir saugomi Juridinių asmenų registre, kodas 188601464

Lietuvos Respublikos aplinkos ministerijai

Į 2024-10-10

Nr.

Nr. D8(E)-4631

DĖL LIETUVOS RESPUBLIKOS VYRIAUSYBĖS „DĖL ZARASŲ RAJONO SAVIVALDYBĖS GYVENAMOSIOS VIETOVĖS PAVADINIMO PAKEITIMO“ PROJEKTO DERINIMO

Lietuvos Respublikos vidaus reikalų ministerija, išnagrinėjusi Jūsų 2024 m. spalio 10 d. raštu Nr. D8(E)-4631 pateiktus pastebėjimus dėl Lietuvos Respublikos Vyriausybės nutarimo „Dėl Zarasų rajono savivaldybės gyvenamosios vietovės pavadinimo pakeitimo“, kartu su Zarasų rajono savivaldybe ir Avilių kaimo bendruomene teikia atsakymus į minėtame rašte pateiktus klausimus:

1. Pritariame Jūsų pastebėjimui, kad „Lietuvos Respublikos teritorijos administracinių vienetų ir jų ribų įstatyme nėra nuostatų, reglamentuojančių „tradicinio miestelio“ apibrėžtį ir kriterijus“, tačiau, atsakydami į Jūsų klausimą „ar Avilių II kaimas atitinka Lietuvos Respublikos teritorijos administracinių vienetų ir jų ribų įstatymo 3 straipsnio 4 dalyje nurodytą tradicinio miestelio atvejį (sampratą)“, atkreipiame dėmesį į:

a) žodžio „tradicinis“ reikšmės, pateikiamas Lietuvių kalbos žodyne ir Terminų banke, kurias, apibendrinus, galime teigti, kad tai yra materialus ar nematerialus, išlaikytas tradicijų, paveldas, istoriškai susidarančių ir įsitvirtinančių grupės kultūros formų perdavimas iš kartos į kartą. Tai išlikęs natūra arba dokumentuotas paveldas, išsaugojęs unikalų istorinį palikimą, grindžiamas tradiciniais tam tikros srities (pvz., urbanistiniais) požymiais, skirtas skatinti ir supažindinti su kultūros paveldu;

b) tradiciniams miesteliams būdingus požymius, pvz., tai, kad miestelyje turi būti maldos namai (bažnyčia ar kt.), administracija (seniūnija, apylinkė ar kt.), kultūrinis centras (mokykla, biblioteka, klubas ar kt.), parduotuvė, prekyvietė, medicinos punktas¹ ir kt. Pažymime, kad Avilių II kaimo teritorijoje, iki 1971 m. buvusiame Avilių miestelyje², yra:

¹ <https://www.vle.lt/straipsnis/gyvenvietes/>

² Svarstyta, kad 1971 m. sausio 27 d. įsaku, kuriuo buvo „patikslinti kai kurie respublikos gyvenamųjų vietovių ir apylinkių pavadinimai“, buvo pakeistas Avilių miestelio (Avilių bendruomenės duomenimis, ir Antazavės miestelio) pavadinimas.

- maldos namai. „Vienas kunigaikščio Jurago sūnus, Jonas Giedraitis 1712 m. už 300 metrų į pietus nuo Avilių dvaro pastatė medinę koplyčią. Koplyčia Šv. Jono Krikštytojo garbei priklausė Dusetų parapijai. 1744-1793 m. buvo vieša, ir ją aptarnavo vienuolių pijorų kolegija³ Avilių pijorų kolegija turėjo savo vienuolyną už puskilometro į vakarus, netoli tos vietos, kur dabar stovi buvusios mokyklos pastatas. Dar ir dabar vietos žmonės pasakoja senų žmonių kalbas, kad Aviliuose buvo vienuolynas. Tai liudija ten išsiamos plytos, glazūruoti kokliai, pamatų liekanos. Vienuolyną tikriausiai sunaikino gaisras.

Pirmajai koplyčiai sutrūnijus, nauja Avilių dvaro savininkė (Gertrūda) Kaminskienė 1812-1818 m. pastatė naują koplyčią už puskilometro nuo dvaro į vakarus, dabartinės bažnyčios vietoje. Aplink ją užvedė naujas kapines. 1817 m. koplyčią, šventorių ir kapines pašventino Dusetų klebonas.

1875 m. koplyčia perstatoma į bažnyčią iš abiejų šonų pridedant po zakristiją ir išplečiant į ilgį. Išplėsta ir atnaujinta bažnyčia tais metais gauna naują Šv. Kryžiaus Išaukštinimo titulą⁴.

Nuo 1980 m. sausio 2 d. Avilių bažnyčioje yra saugoma 13 įregistruotų religinio meno ir kulto dalykų: 5 arnotai XIX a., 1 dalmatika, 2 paveikslai: Madona su apvalkalais XVI a. ir Šv. Juozapas XVIII a. II pusė, 2 kryžiai: laidotuvinis sukilėlių presbiterijoje 1864 m. ir Nepriklausomybės šventoriuje, 3 skulptūros: Nukryžiuotojo grupė polichromija gipsas, Šv. Elena ir Šv. Kryžiaus Jonas polichromija medis. Brangiausia bažnyčios seniena- tai Motinos Sopulingosios paveikslas. Kaip užrašas liudija, paveikslas yra sukurtas, pašventintas ir pakabintas Avilių bažnyčioje pakabintas 1840 m.⁵. 1893-1896 buvo pastatyti mechaniniai vargonai, 6 registrai, vieno manualo, be pedalų, renesansinio stiliaus.

Avilių bažnyčia, kaip ir kiti kultūros objektai (pvz., XVII a. paveikslai ir skulptūros), turi ne tik religinę, bet ir istorinę bei kultūrinę vertę, kuri yra reikšminga visam regionui. Tai rodo, kad miestelis buvo kultūrinis centras, pritraukiantis žmones ir išlaikantis savo įtaką vietos bendruomenei. Šie objektai ne tik prisideda prie kultūrinio identiteto, bet ir gali tapti turizmo traukos centru, kuris padidintų vietovės svarbą regioniniu mastu.“⁶

- administracinės paskirties įstaigos. Sovietų okupacijos metais Avilių miestelis buvo kolūkio centrinė gyvenvietė, apylinkė. Avilių II kaime yra kilnojamas pašto skyrius.

- kultūros ir mokslo įstaigos. 1918–45 m. veikė pradinė, 1945–1950 m. –progimnazija, 1950–1998–septynmetė, aštuonmetė, devynmetė mokykla, 1998–2012 m. pagrindinė mokykla⁷. 2014 m. atnaujinti Avilių kultūros namai, šalia jų įrengtos sporto ir vaikų žaidimo aikštelės. Nuo 1950 m. veikia

³ Plg. kun. Izidorius Puriuškis. Avilių bažnyčios ir parapijos istorija. 1947 m.

⁴ 1855 m. Elenchus mini Avilių koplyčią be titulo, o 1874 m. Elenchus įvardija kaip filiją su Šv. Kryžiaus Išaukštinimo titulu.

⁵ Kun. Alfonso Kadžiaus (1974-1999) surinkti istoriniai duomenys (1975 m. balandžio 7 d. įrašas).

⁶ Cituojama Avilių kaimo bendruomenės surinkta ir pateikta medžiaga.

⁷ Šiuo metu ši pastatą iš savo lėšų įsigijusi Avilių kaimo bendruomenė planuoja jame įkurti vaikų dienos centrą, plėtoti turizmo paslaugas ir vykdyti bendruomenės veiklas.

Avilių biblioteka, aptarnaujanti Avilių II, Bieliūnų, Grumbinų, Jazdaičiškių, Jovydžių, Kalvelių, Plisiškių, Kelpšiškių, Petraučiznos, Petraučiškių, Plisiškių kaimų gyventojus. Prie bibliotekos veikia neformalus skaitytojų klubas „Pabūkime drauge“. Bibliotekos spaudinių fondą sudaro 6 118 fizinių vienetų. Bibliotekoje išduodami panaudai spaudiniai į namus, galima skaityti ir vietoje. Organizuojami knygų aptarimai, edukaciniai užsiėmimai, eksponuojamos įvairios parodos. Yra viešosios interneto prieigos taškas, 3 kompiuterizuotos darbo vietos vartotojams. Teikiama nemokama prieiga prie interneto, veikia bevielis interneto ryšys.

- parduotuvė, prekyvietė. Veikia parduotuvė „Aibė“ (Gandrų g. 7 Avilių II k.) ir prekyvietė prie autobusų stotelės.

- medicinos punktas buvo, šiuo metu uždarytas.

c) taip pat miestelio istoriją pažymi Lietuvių kalbos instituto Baltų kalbų ir vardyno tyrimų centro vyresnysis mokslo darbuotojas dr. Laimutis Bilkis, savo rašte nurodęs, kad: „*Aviliai*, kaip miestelio statusą turinti gyvenamoji vietovė, paminėta keliuose XIX ir XX amžiaus žinyuose ar administracinio pobūdžio sąrašuose. Varšuvoje 1886 m. išleistame geografinio žinyno *Słownik geograficzny Królestwa Polskiego i innych krajów słowiańskich* VII tome užrašyta Antazavės valsčiui priklausanti vietovė *Owile mko* (*mko* = lenkų k. *miasteczko*, t. y. miestelis), kurioje, 1859 m. duomenimis, buvo 6 sodybos ir 68 gyventojai katalikai⁸.

Kauno gubernijos gyvenamųjų vietų sąrašė, išleistame Kaune 1892 m.⁹, nurodyta Zarasų apskrities Antazavės valsčiui priklausanti gyvenvietė *Овили мѣст.* (*мѣст.* = rusų k. *мѣстечко*, t. y. miestelis)¹⁰.

Miestelio statusą *Aviliai* turėjo ir Lietuvos Respublikos laikais: 1925 m. išspausdintame leidinyje *Lietuvos apgyventos vietos*, atspindinčiame 1923 m. gyventojų surašymo duomenis, užrašytas Zarasų apskrities Antazavės valsčiui priklausantis *Avilių mt.* (*mt.* = miestelis)¹¹.

Apie 1935 m. tuomet veikusi Pavardžių ir vietovardžių komisija sudarė pagal apskritis ir valsčius suskirstytų gyvenamųjų vietų sąrašus (bylas). Šių bylų VII tome įrašytas Zarasų apskrities Antazavės valsčiui priklausantis bažnytkaimis (sutrumpintai – *bk.*) *Aviliai*.

Avilių miestelis, priklausantis Dusetų rajono Avilių apylinkei, dar minimas ir 1959 m. išleistame žinyne *Lietuvos TSR administracinis-teritorinis suskirstymas*¹². Vėliau gyvenvietei suteiktas kaimo statusas, įtvirtintas 1976 m. išleistame *Lietuvos TSR administracinio-teritorinio suskirstymo žinyne*¹³.

⁸ p. 770–771; prieiga internete: http://dir.icm.edu.pl/Slownik_geograficzny/Tom_VII/86

⁹ *Списокъ населенныхъ местъ Ковенской Губерніи*, Ковна

¹⁰ p. 235; prieiga internete: <https://www.epaveldas.lt/preview?id=C150000287150>

¹¹ p. 523; prieiga internete: <https://archive.org/details/lietuvos-apgyventos-vietos-1925/page/522/mode/2up?view=theater>

¹² Vilnius: Valstybinė politinės ir mokslinės literatūros leidykla, p. 57; prieiga internete:

<https://www.epaveldas.lt/preview?id=C477C10000233169>

¹³ Vilnius: Mintis, p. 18

Avilių kaimo bendruomenė pateikė informaciją, kad „paskutiniais archyviniais duomenimis, Aviliai (Owile) pirmą kartą minimi 1545 m. gegužės 9d. grafo Ferdinando Pliaterio „Dusetų archyvo“ dokumentų apyrašė, surašytame 1818 m. liepos 30 d.¹⁴

1817 m., kai koplyčią, šventorių ir kapines pašventino Dusetų klebonas, tikslinga laikyti Avilių miestelio pradžia. 1859 m. miestelyje buvo 6 namai su 68 gyventojais¹⁵.“

Atsižvelgiant į tai, kas išdėstyta, manome, kad pateikti faktai suteikia pagrindo teigti apie tradicinio miestelio statuso Aviliams išlaikymo prasmingumą ir tęstinumą.

2. Atsakydami į Jūsų klausimą „ar Avilių II kaimo ribos ir plotas atitinka buvusias (istorines) Avilių miestelio ribas ir plotą, nes Projekte nepateikta informacija ir (ar) grafiniai duomenys. Siekiant aiškumo, siūlytina apsvarstyti Projekto papildymą duomenimis ir (ar) dokumentais dėl Avilių II kaimo atitikties tradiciniam miesteliui, atkreipiant dėmesį į tai, kad Avilių II kaimo teritorijos ribos buvo nustatytos Lietuvos Respublikos Vyriausybės 2022 m. sausio 19 d. nutarimu Nr. 61 „Dėl Zarasų rajono savivaldybės gyvenamųjų vietovių teritorijų ribų ir pavadinimo tvarkymo“, ir jam buvo priskirta 884,04 hektaro teritorija (ribos išplėstos panaikintų Bendriškių kaimo (20,80 hektaro) ir Jazdaičiškių kaimo (19,12 hektaro) teritorijų dalimis)“, pažymime, kad pagal turimą istorinę grafinę medžiagą¹⁶, akivaizdu, kad toje vietoje, kur dabar yra Avilių II kaimo teritorija, buvo Avilių miestelis. Natūralu, kad gyvenamoji vietovė, turinti traukos potencialą (pirmiau įvardintą), yra auganti ir besiplečianti – tokiu tikslu ir buvo pateiktas siūlymas (kuriam Vyriausybė pritarė) prie perspektyvaus Avilių II kaimo prijungti greta buvusių naikinamų kaimų teritorijas.

Pažymėtina, kad, nors dabartinės Avilių II kaimo ribos apima ir išplėstas teritorijas, esminiai geografiniai ir gamtiniai elementai, kurie buvo svarbūs istoriniam Avilių miesteliui, išlieka: kaimas išlaikęs svarbius istorinio miestelio charakterio elementus, įskaitant tradicinę pastatų architektūrą, gatvių išplanavimą bei kultūrinės reikšmės objektus, tokius kaip bažnyčia ar kiti bendruomeniniai pastatai, žymi jo plėtros potencialą ir svarbą, įrodo savitą tapatybę, socialinį ir kultūrinį potencialą, ligi šiolei puoselėjamą juose aktyviai veikiančios vietos bendruomenės.

Nepaisant teritorijos ribų pasikeitimų, Avilių II kaimas ir toliau išlaiko glaudų socialinį ryšį su istorine bendruomene – vietos gyventojai yra tiesioginiai istorinio miestelio palikuonys, puoselėjantys vietos tradicijas, amatus ir kultūrinius renginius. Todėl svarstyтина, kad istorinės reikšmės ir kultūrinis paveldas yra pagrindiniai kriterijai, kurie turėtų lemti šio statuso sugrąžinimą.

Sugrąžintas Avilių miestelio pavadinimas suteiktų galimybę vietos bendruomenei vystyti ES fondų finansuojamus projektus, skirtus miesteliams, turintiems istorinę ir kultūrinę reikšmę. Tai būtų

¹⁴ M. Mažvydo Nacionalinės bibliotekos Rankraščių sk., F. 97-23

¹⁵ Plg. Lietuvių enciklopedija.-Kaunas, 1934.-T.2,p.450

¹⁶ Grafinė medžiaga, leidžianti identifikuoti vietą, kurioje buvo Avilių miestelis, pridedama.

reikšmingas veiksnys turizmo plėtrai, tobulinant infrastruktūrą ir įgyvendinant kultūrines veiklas, kas sukurtų prielaidas vystyti šią gyvenamąją vietovę miestelio tradicijų linkme.

Pridedama. 7 lapai.

Vidaus reikalų viceministras (-ė)

Aurelija Tranylienė, tel. (0 5) 271 8306, el. p. aurelija.tranyliene@vrm.lt

ANTALIEPTĖS APYLINKĖ

Apylinkės centras —
ANTALIEPTĖS
gyvenvietė

Apylinkės teritorija — 44,45 km²

Nuo apylinkės

iki rajono centro — 12 km

Kolūkių pavadinimai: «Jaunoji
Gvardija» ir «Padustis»
Tarybinių ūkių arba jų skyrių
pavadinimai: —

ZINIOS

APIE APYLINKĖ:

Apylinkės gyvenamųjų vietovių sąrašas

Gyvenamųjų vietovių pavadinimai	Iki apylinkės centro (km)	Gyvenamųjų vietovių pavadinimai	Iki apylinkės centro (km)	Gyvenamųjų vietovių pavadinimai	Iki apylinkės centro (km)
Dubuliškių vk.	6,5	Kuitenių km.	1	Siratosvos km.	8
Garmuliškių km.	6	Lūžų vk.	3	Šarkiškio km.	2
Guntulių km.	1	Madagaskaro km.	4	Šlapių vk.	2,5
Gutaučių km.	4	Maderų vk.	2,5	Vaizagalių vk.	4
Jurkiškių km.	7	Mantigurų vk	3,5	Vasaknų km.	6,5
Kaniukų km.	1,5	Padusčio km.	2	Vėlaikių km.	5
Kimbariškių vk.	3	Pagirių vk.	3,5	Zabičiūnų km.	5
Kimbariškių II km.	4				

AVILIŲ APYLINKĖ

Apylinkės centras —
KELPSIŠKIŲ km.

Apylinkės teritorija — 40,22 km²

Nuo apylinkės

iki rajono centro — 12 km

ZINIOS

APIE APYLINKĖ:

Kolūkių pavadinimai: «Raudono-
ji Vėliava»
Tarybinių ūkių arba jų skyrių
pavadinimai: —

Apylinkės gyvenamųjų vietovių sąrašas

Gyvenamųjų vietovių pavadinimai	Iki apylinkės centro (km)	Gyvenamųjų vietovių pavadinimai	Iki apylinkės centro (km)	Gyvenamųjų vietovių pavadinimai	Iki apylinkės centro (km)
Antavilių km.	3,5	Kelpšiškių km.	—	Petraučiznos km.	3,5
Arėliškių km.	3	Kirkiliškių km.	4,5	Piliakalnio km.	4
Avilių m-lis	1,5	Kruopeliškių km.	4,5	Pilkiškių km.	2,5
Avilių vk.	0,5	Kuzmiškių km.	2	Plišiškių km.	3
Bendriškių km.	2,5	Margavonių km.	4	Ragėnų km.	3
Bielūnų km.	6	Mariampolės km.	2	Rapkiškių km.	0,5
Duburaičio km.	4	Mažvylių km.	3	Stainiškių km.	1
Duburių km.	5	Miliuncų km.	3	Stainiškių km.	1,5
Grietiškių km.	3	Murovankos km.	1	Šarkiškių km.	4
Rumbinų km.	2,5	Naprelių km.	3	Šilaikiškių km.	1
Javydžių km.	1,5	Pabielūnės km.	6	Škugų km.	2
Jezdaučiškių km.	0,5	Petraučiškių km.	2	Varniškių km.	3
Kalvelių km.	2,5				

gdzie uchwalono pobór podwójny, płacił w O., należącym do pow. tczewskiego, Doenhoff od 2 włók osiadł., 7 ogr., 3 kół młyńskich 11 fl. 26 gr. (ob. Roczn. Tow. Prz. Nauk w Pozn. 1871, str. 172). W drugiej połowie zeszłego wieku utrzymywał w O. Ignacy Grabczewski domową kaplicę; oprócz O. posiadał on wtedy między innymi Kokoszkowy, Karczemki, Zeniślawki i Stary Wietc (ob. Utracone kościoły przez Fankidejskiego, str. 246). Młyn tutejszy wystawiony w 1871 r., spalił się w 1883 r.

Owiecka al. **Owieczka**, ws., pow. limanowski, w okolicy podgórskiej i lesistej (357 mt.), u ujścia Łukawicy do Słomki, dopływu uchodzącego naprzeciw Starego Sącza do Dunajca z lew. brzegu, odl. 3-1 klm. na pñ.-zachód od Starego Sącza. Par. rz.-kat. w Łukawicy. O. ma 215 mk. rz.-kat. Pos. wiek. Rom. Reklewskiego na 87 roli, 3 łak i 129 mr. past.; pos. mn. 101 roli, 16 łak i 28 mr. past. Kasa parochyjska gm. z kapit. 146 zł. w. a. O. graniczy na pñd. z Rogami, na zach. ze Świdnikiem i Łukowicą na pñn. z Mokną Wsią a na wsch. z Gostwicą.

Owiecki młyn, jeden z młynów w Schlottau, pow. trzebnicki.

Owiecko, ob. **Łowicko**, pow. wielkoprucki.

Owieczki, ws i os. karacz., pow. sieradzki, gm. Klonowa, par. Uników, odl. od Sieradza 31 w. Ws ma 69 dm. i wraz z os. Uników Kapitulny 677 mk.; os. karacz. 1 dm., 3 mk. Wchodziła w skład dóbr rząd. Klonowa. Według Lib. Ben. Łask. (I, 424) ws ta płaciła plebanowi w Unikowie po korcu żyta i po groszu z łanu kółdy, sołtys zaś 6 groszy. W miejsce dziesięciny dawali kanonii i prebendzie gnieźnieńskiej pewną ilość maki. Regestra poborowe z 1553 i 1579 r. wykazują w O. 9 łanów, 2 rzemieślników i 1 łan sołtysa.

Br. Ō.

Owieczki 1.) ws włośc., pow. dzisiejski, w 4 okr. pol., gm. Jazno, okr. wiejski Pawłowice, o 9 w. od gminy a 19 w. od Dzsny, 3 dm., 34 mk. (13 dusz rewiz.). 2.) O. ws., pow. święciański, w 4 okr. pol., gm. i okr. wiejski Dubotówka, o 5 w. od gminy, 14 dusz rewiz.; należy do dóbr Żodziszki, dawniej Miłaczewskich, później Bokszańskich. 3.) O., ws., tamże, okr. wiejski Syczynięta, o 7 w. od gminy, 25 dusz rewiz.; należy do dóbr skarbowych Wojstonskiej Plebanii. W 1866 r. obie miały 10 dm. i 74 mk. kat.

Owieczki 1.) młynie **Owieczek**, niem **Owieczek**, ws i fol., pow. obornicki, na pñd. drogi między Rogoźnem i Ryczywołem; par., poczta i st. dr. żel. w Rogoźnie o 6 klm. Według rejestru pobor. z 1580 r. należały do Krzysztofa Sokółowskiego, miały 10 łanów, 2 ogrody, szewca i stelmacha. Obecnie ws ma 22 dm., i 177 mk. (33 kat.); sołectwo 124-34 ha ob-

szaru. Fol. ma 3 dm. i 31 mk. (2 kat.); obszaru 86-81 ha. Pod O. odkopano grobowisko czworoboczne, obłożone kamieniami, tudzież liczne popielnice. 2.) O., dom., pow. gnieźnieński, o 9 klm. na pñd. od Kłecka, par. w Dębnicy, poczta i st. dr. żel. w Chwałkowie, 13 dm. i 163 mk. (27 prot.); obszaru 561-71 ha, t. j. 467-87 roli, 42-52 łak, 21-32 pastw., 8-54 nieuź. i 21-46 wody; czysty doch. grun. 5728 mrk; chów owiec, bydła i koni. Przed r. 1531 istniały 2 folwarki szlacheckie i różne posiadłości kmiecie; właścicielem O. był w r. 1580 Jerzy Łatański, wojewódzie poznański (por. *Mysłęcin*), w 1620 r. Mikołaj Łatański, a około r. 1793 r. Andrzej Twardowski. 3.) O. al. **Myszki**, os. młyn. z obszarem 106 ha, tamże.

Owieczkowe Jezioro, kol., pow. brodnicki, st. p., par. kat. i ew. Golub. W 1868 r. 10 bud., 6 dm., 34 mk., 22 kat., 12 ew.; należy do Sokolejgóry.

Owieczkowo, niem. *Obitzkau*, dobra, pow. brodnicki, st. p. i tel., par. kat. i ew. Golub, 5 klm. odl., st. kol. Kowalewo, 11 klm. odl. W 1868 r. 8 bud., 4 dm., 53 mk., 43 kat., 10 ew., 182-25 ha roli or. i ogr., 12-18 łak, 1-25 lasu, 3-9 nieuź., 7-06 wody, razem 206-64 ha; czysty dochód z gruntu 2068 mrk. O. leży nad jeziorem tejże samej nazwy. Około r. 1839 posiadali O. Sulkowscy, potem spokrewnieni z nimi Bulińscy, r. 1856 Tietzen, 1886 r. Wilhelm Tidemann. Co do przeszłości por. *Golub* (t. II, 659).

Owieczy-Łużok, al. *Owoczy Żuh*, zaśc. na praw. brzegu Płyca, pow. miński, w okolicy pomiędzy fol. Dudówka i wsią Wąski, ma 2 osady; miejscowość wzgórzysta. A. Jel.

Owieczyna, zaśc. nad rz. Turą, pow. inowrocławski, w 1 okr. pol. uddzielskim, w okolicy mka Piaseczna; miejscowość obfitująca w łąki i wypasy. A. Jel.

Owieniszcz, ws., pow. newelski, w 2 okr. pow. do spraw włośc., gmina szatachowska, w 1863 r. 51 dm. rewiz.

Owieniszki, trzy osady w pñd.-zach. stronie pow. borysowskiego, w 2 okr. pol. kołoj-skim, gm. kajęńska; miejscowość dość lesista. **Owieny**, ws rząd., pow. wileński, w 4 okr. pol., o 59 w. od Wilna, 8 dm., 74 mk. kat.

Owieszanka, fol., pow. radzyński, gmina Szóstka, par. Radzyń, 1 dm., 8 mk., ziemi 130 mr.

Owile, jezioro w pow. nowo-aleksandrowskim, na pñn.-zach. od Nowoaleksandrowska, do 6 w. długie, 3 w. szerokie, ma 12 w. kw. powierzchni; bardzo rybne. Brzegi pokryte błotnami łąkami, porośnięte gęstymi i wysokimi zarostami. W południowej części jeziora znajduje się kilka wysepek. Leżą nad niem mka Imbrody i Owile.

Owile, żmudz. *Owilięj* 1.) mko przyw. nad

jeziorem t. n., pow. nowoaleksandrowski, gm. i par. Antuzowo, o 20 w. od Nowoaleksandrowska, z kośc. fil. Podwyższenia ś. Krzyża, wzniesionym z drzewa w 1817 r. przez obywatelkę Kamińską. W 1859 r. było tu 6 dm. i 68 mk. Obecnie jest 767 dzies. ziemi dworskiej. Własność niegdyś ks. Giedrojców, później Kamińskich, dziś Władysława i Alfonsa Kiełpszów. 2.) O., dobra, tamże, własność Magnuszewskich, 478 dzies. ziemi dworskiej. 3.) O., dwór, tamże, własność Feliksa i Florentyny Giedrojców, 53 dzies. 4.) O., dwór, tamże, własność Wacława Giedrojcia, 140 dz. 5.) O., dwór, tamże, własność Makowskiego, 320 dzies. 6.) O., tamże, własność hr. Plate-ra. 7.) O., tamże, własność Miłaszewiczów.

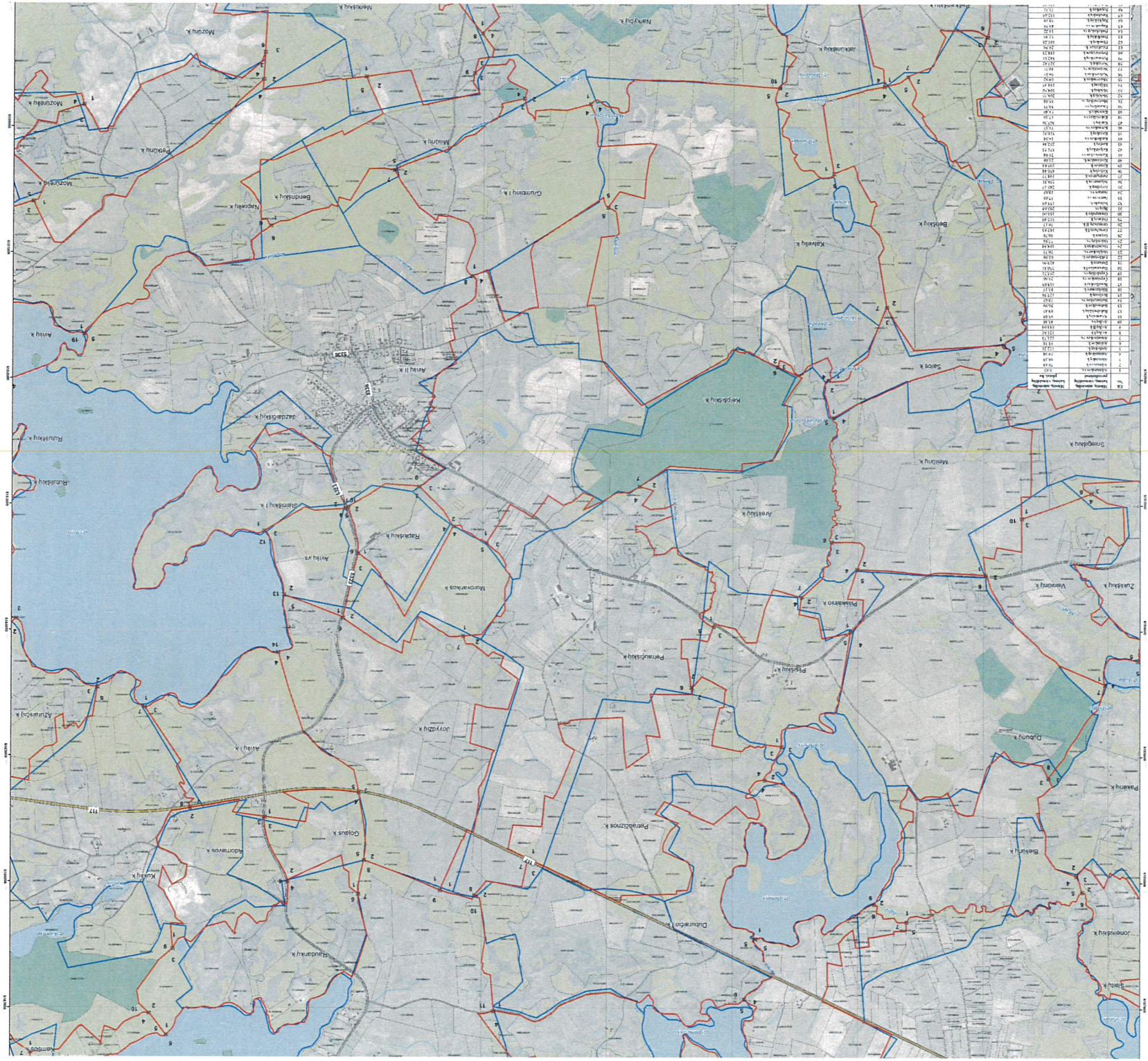
Owika, rzeczka w pow. nowoaleksandrowskim i gub. kurlandzkiej, wypływa z jeziora Osyda i uchodzi do Dźwiny Zachodniej.

Owin 1.) własność ziemska w pow. borysowskim, należy do Korbutów i ma 7¹/₄ włók obszaru. 2.) O., fol., pow. bobrujski, od 1847 r. własność Szulakowskich, ma około 30¹/₄ włók.

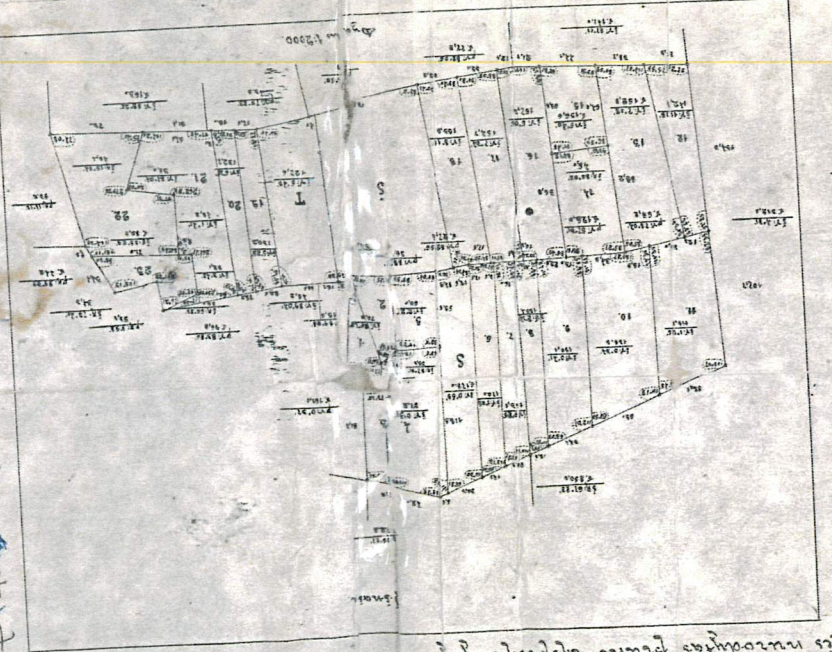
A. Jęł.

Owińska al. Żowińska, niem. *Owinšk*, ws i dobra, pow. poznański, o 15 klm. na pñn. od Poznania, na praw. brzegu Warty, przy ujściu strugi Owńskiej, w okolicy wzgórzystej i leśnej. Okolica O. od Bolechowa do Kicina i samo O. wznoszą się 68'05 mt., 70'6 mt., do 80'5 mt. npm. Ma 49 dm., 849 mk. (528 kat., 304 prot. i 17 żyd.); obszaru łącznie z fol. Annahof, Heinrichsfelde i Miękowa, 2957'53 ha, t. j. 1461'05 roli, 127'06 łąk, 125'28 past., 1182'71 lasów, 59'49 nieuż. i 1'94 wody; czysty doch. grun. 18941 mrk; gorzelnia, 2 młyny, cegielnia, nabiał i chów bydła holenderskiego; właścicielką jest Józefina v. Treskow. W O. znajdują się 2 kościoły katolickie, zamek z parkiem, zakład obłąkanych z gazownią, wodociągami i pięknym ogrodem, tudzież urząd poczt. trzeciorzędny. Par. O., dek. rogoziński, ma 1512 dusz (1873 r.). W zakł. dzie obłąkanych było 1871 r. 120, a 1878 r. 204 chorych. Mieszkańcy O. trudnią się rolnictwem i chowem bydła. Czysty dochód z hektaru roli wynosi 8 mrk. W r. 1242, jak podaje Długosz, założył Przemysław I klasztor cysterek w O. i kościół p. w. N. Maryi P. i ś. Jana Chrzciciela, a 1250 r. nadał tenże książe klasztorowi Osieczno i Dobiegniewo z przyległościami, leżącami między Drawą, Notecią i Choczniem; ksenią była wówczas Jadwiga. W 1252 r. nadaje książę klasztorowi Bolechowo, Radójewo, Marszenice, Wierzonkę, Chludowo, Samożęz, Dobiegniewo, Oleśno, Gole, Głuchów, Sienno, Raczkowo, Rokitnicę i nieodgadnione dziś „Tmienich“; ksenią miała być wówczas Racława, przyjaciółka ś. Jadwigi. Tegoż roku d. 1 listopada bawiać w O. po-

twierdził różne nadania na rzecz klasztoru Henrykowskiego na Szląsku; w tym mniej więcej czasie wystawili tam podobny dokument ks. Przemysław i Bolesław. Tu potwierdził także r. 1261 ks. Bolesław, wobec wojewody Przedpełka, Beniamina, kaszt. przemęckiego, i innych dostojników, nadanie wsi Kamionki (Mnichy) na rzecz klasztoru paradyzkiego. W 1280 r. Przemysław II, potwierdzając posiadłości klasztoru owińskiego, dodał do nich Miastowice z pod Koyni; ksenią była wówczas Klara, a panną cysterką Anna, siostra księcia, która następnie została przełożoną tego klasztoru. W r. 1280 uwierzytelniła tenże Przemysław nadanie Archenbolda, wwdykaliskiego, który klasztorowi wniósł ws Trzuskotowo z nieistniejącymi dziś przyległościami: Pustołeczyn, Jańcz, Bnowo, Zniczołowo i Obrąbice. W 1298 r., za rządów ksieni Dobroszki, odnawia Władysław Łokietek przywilej Przemysława z r. 1252 d. 26 kwietnia, a 1305 r. przekazuje Andrzej, bisk. poznański, klasztorowi dziesięcinę z Skorzęcin; w 1325 r. poleca papież Jan XXII biskupom, ażeby czuwali nad bezpieczeństwem dochodów i posiadłości klasztoru. W 1331 r., za rządów ksieni Ozanny, potwierdza król Władysław dawne przywileje klasztorne; r. 1335 sprzedaje wspomniana ksieni sołectwo w Dębogórze Sestrkowi i Piotrowi, synom Racława Noska, wobec Henryka z Pruśca, przeora owińskiego, Sauli, przeoryszy, Małgorzaty, podprzeoryszy, Femki i Sułki, cysterek tego klasztoru, Sangiusza, rybaka z O. i innych świadków. W 1340 r. Janisław, arcyb. gnieźn., i Jan, bisk. poznań., oznajmują, że król Kazimierz odkupił i zwrócił klasztorowi Barcinek i Skorzęcin, które klasztor był sprzedał dziedzicom wsi Kowalskie. Przywilej królewski z 16 lutego 1353 r. uznaje to nadanie. W 1372 r. potwierdza królowa Elżbieta wyrok zwalniający klasztor O. od dostarczania miastu Poznaniowi 60-ciu tarcz rocznie, dla utrzymywania w mieście mostu i porucza, ażeby stojący obok klasztoru dominikanów poznańskich dom cysterek owińskich, ani królewskich. W 1397 r. oznajmiają Eufrozyna, ksieni przełożona, Tyberiadis, piwniczna, i Febronia, podprzeorysza, w imieniu całego klasztoru, że na mocy zawartej ugody, miasto Poznań dostarczać będzie klasztorowi w dzień ś. Marcina pełną ilość łożu. W 1424 r., jak o tem świadczy Sprawozdanie krzyżackie z traktatów z pełnomocnikami polskimi około pomiaru granic, należą jeszcze do klasztoru nadane mu w r. 1250 Osieczno i Dobiegniewo. Klasztor posiadał dokument z r. 1432, którym ówczesna ksieni dozwalała plebanowi miejscowemu wolnego wřębu w lasach owińskich. W 1580 r. składali parafią owińską:



[Handwritten notes and signatures are visible on the back of the document.]

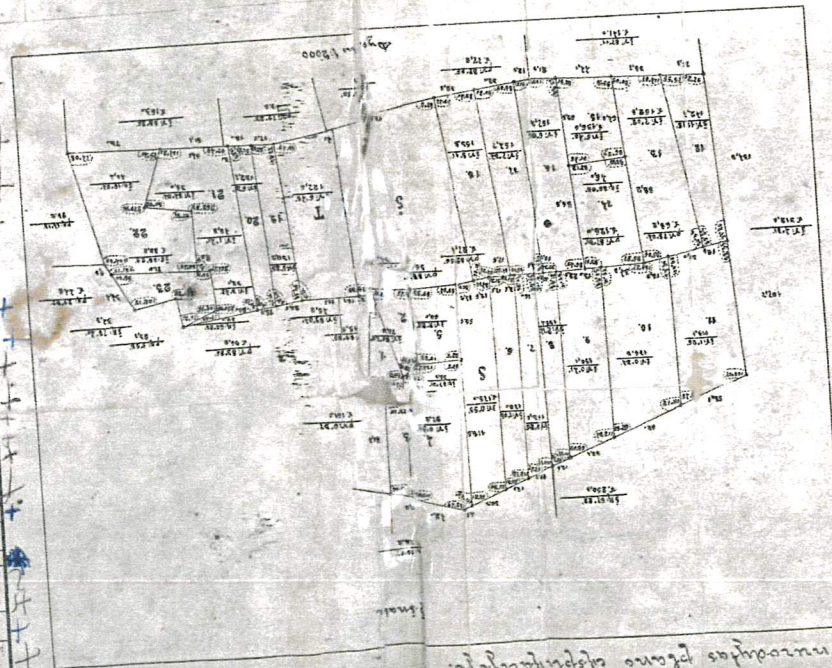


1	2	3	4	5	6	7	8	9	10	11	12	13	14	15	16	17	18	19	20	21	22	23	24	25	26	27	28	29	30	31	32	33	34	35	36	37	38	39	40	41	42	43	44	45	46	47	48	49	50	51	52	53	54	55	56	57	58	59	60	61	62	63	64	65	66	67	68	69	70	71	72	73	74	75	76	77	78	79	80	81	82	83	84	85	86	87	88	89	90	91	92	93	94	95	96	97	98	99	100
1	2	3	4	5	6	7	8	9	10	11	12	13	14	15	16	17	18	19	20	21	22	23	24	25	26	27	28	29	30	31	32	33	34	35	36	37	38	39	40	41	42	43	44	45	46	47	48	49	50	51	52	53	54	55	56	57	58	59	60	61	62	63	64	65	66	67	68	69	70	71	72	73	74	75	76	77	78	79	80	81	82	83	84	85	86	87	88	89	90	91	92	93	94	95	96	97	98	99	100

00001:1



1	2	3	4	5	6	7	8	9	10	11	12	13	14	15	16	17	18	19	20	21	22	23	24	25	26	27	28	29	30	31	32	33	34	35	36	37	38	39	40	41	42	43	44	45	46	47	48	49	50	51	52	53	54	55	56	57	58	59	60	61	62	63	64	65	66	67	68	69	70	71	72	73	74	75	76	77	78	79	80	81	82	83	84	85	86	87	88	89	90	91	92	93	94	95	96	97	98	99	100
1	2	3	4	5	6	7	8	9	10	11	12	13	14	15	16	17	18	19	20	21	22	23	24	25	26	27	28	29	30	31	32	33	34	35	36	37	38	39	40	41	42	43	44	45	46	47	48	49	50	51	52	53	54	55	56	57	58	59	60	61	62	63	64	65	66	67	68	69	70	71	72	73	74	75	76	77	78	79	80	81	82	83	84	85	86	87	88	89	90	91	92	93	94	95	96	97	98	99	100
1	2	3	4	5	6	7	8	9	10	11	12	13	14	15	16	17	18	19	20	21	22	23	24	25	26	27	28	29	30	31	32	33	34	35	36	37	38	39	40	41	42	43	44	45	46	47	48	49	50	51	52	53	54	55	56	57	58	59	60	61	62	63	64	65	66	67	68	69	70	71	72	73	74	75	76	77	78	79	80	81	82	83	84	85	86	87	88	89	90	91	92	93	94	95	96	97	98	99	100
1	2	3	4	5	6	7	8	9	10	11	12	13	14	15	16	17	18	19	20	21	22	23	24	25	26	27	28	29	30	31	32	33	34	35	36	37	38	39	40	41	42	43	44	45	46	47	48	49	50	51	52	53	54	55	56	57	58	59	60	61	62	63	64	65	66	67	68	69	70	71	72	73	74	75	76	77	78	79	80	81	82	83	84	85	86	87	88	89	90	91	92	93	94	95	96	97	98	99	100
1	2	3	4	5	6	7	8	9	10	11	12	13	14	15	16	17	18	19	20	21	22	23	24	25	26	27	28	29	30	31	32	33	34	35	36	37	38	39	40	41	42	43	44	45	46	47	48	49	50	51	52	53	54	55	56	57	58	59	60	61	62	63	64	65	66	67	68	69	70	71	72	73	74	75	76	77	78	79	80	81	82	83	84	85	86	87	88	89	90	91	92	93	94	95	96	97	98	99	100
1	2	3	4	5	6	7	8	9	10	11	12	13</																																																																																							



5. (but again -fontido)

— 44 —

- " - " "

1771

am. Neues Kiteo scharf globig

Office of the Secretary

Indano Germine

no Vermine

477.668

1907

[Faint handwritten text]

DETALŪS METADUOMENYS	
Dokumento sudarytojas (-ai)	Lietuvos Respublikos Vidaus reikalų ministerija 188601464, Šventaragio g. 2, LT-01510 Vilnius
Dokumento pavadinimas (antraštė)	DĖL LIETUVOS RESPUBLIKOS VYRIAUSYBĖS „DĖL ZARASŲ RAJONO SAVIVALDYBĖS GYVENAMOSIOS VIETOVĖS PAVADINIMO PAKEITIMO“ PROJEKTO DERINIMO
Dokumento registracijos data ir numeris	2024-10-29 Nr. 1D-4997
Dokumento gavimo data ir dokumento gavimo registracijos numeris	–
Dokumento specifikacijos identifikavimo žymuo	ADOC-V1.0
Parašo paskirtis	Pasirašymas
Parašą sukūrusio asmens vardas, pavardė ir pareigos	Sigita Ščajevienė, Viceministrė
Sertifikatas išduotas	SIGITA ŠČAJEVIENĖ, Lietuvos Respublikos vidaus reikalų ministerija LT
Parašo sukūrimo data ir laikas	2024-10-29 08:26:35 (GMT+02:00)
Parašo formatas	XAdES-X-L
Laiko žymoje nurodytas laikas	2024-10-29 08:26:47 (GMT+02:00)
Informacija apie sertifikavimo paslaugų teikėją	ADIC CA ECC, Asmens dokumentu israsymo centras prie LR VRM LT
Sertifikato galiojimo laikas	2024-06-28 08:32:43 – 2028-06-27 08:32:43
Informacija apie būdus, naudotus metaduomenų vientisumui užtikrinti	"Registravimas" paskirties metaduomenų vientisumas užtikrintas naudojant "RCSC IssuingCA, VI Registru centras - i.k. 124110246 LT" išduotą sertifikatą "DBSIS, Informatikos ir ryšių departamentas prie Lietuvos Respublikos vidaus reikalų ministerijos, į.k.188774822 LT", sertifikatas galioja nuo 2022-05-19 16:48:06 iki 2025-05-18 16:48:06
Pagrindinio dokumento priedų skaičius	1
Pagrindinio dokumento pridedamų dokumentų skaičius	–
Priedamo dokumento sudarytojas (-ai)	–
Priedamo dokumento pavadinimas (antraštė)	–
Priedamo dokumento registracijos data ir numeris	–
Programinės įrangos, kuria naudojantis sudarytas elektroninis dokumentas, pavadinimas	DBSIS, versija 3.5.79.2
Informacija apie elektroninio dokumento ir elektroninio (-ių) parašo (-ų) tikrinimą (tikrinimo data)	Atitinka specifikacijos keliamus reikalavimus. Visi dokumente esantys elektroniniai parašai galioja (2024-11-13 10:19:52)
Paieškos nuoroda	–
Papildomi metaduomenys	Nuorašą suformavo 2024-11-13 10:19:52 DBSIS