


Šešėlinė ekonomikos mažinimas

2018 m. gruodžio 12 d.



Naujas kontrolės ir
teisėsaugos institucijų bendro
darbo modelis
(teritorinė dimensija)

Naujas kontrolės ir teisėsaugos institucijų bendro darbo modelis

(teritorinė dimensija)

PROBLEMA

Nepakankamai efektyvus šėšelio mažinimas kompleksiniais koordinuotais veiksmais regioniniuose vienetuose

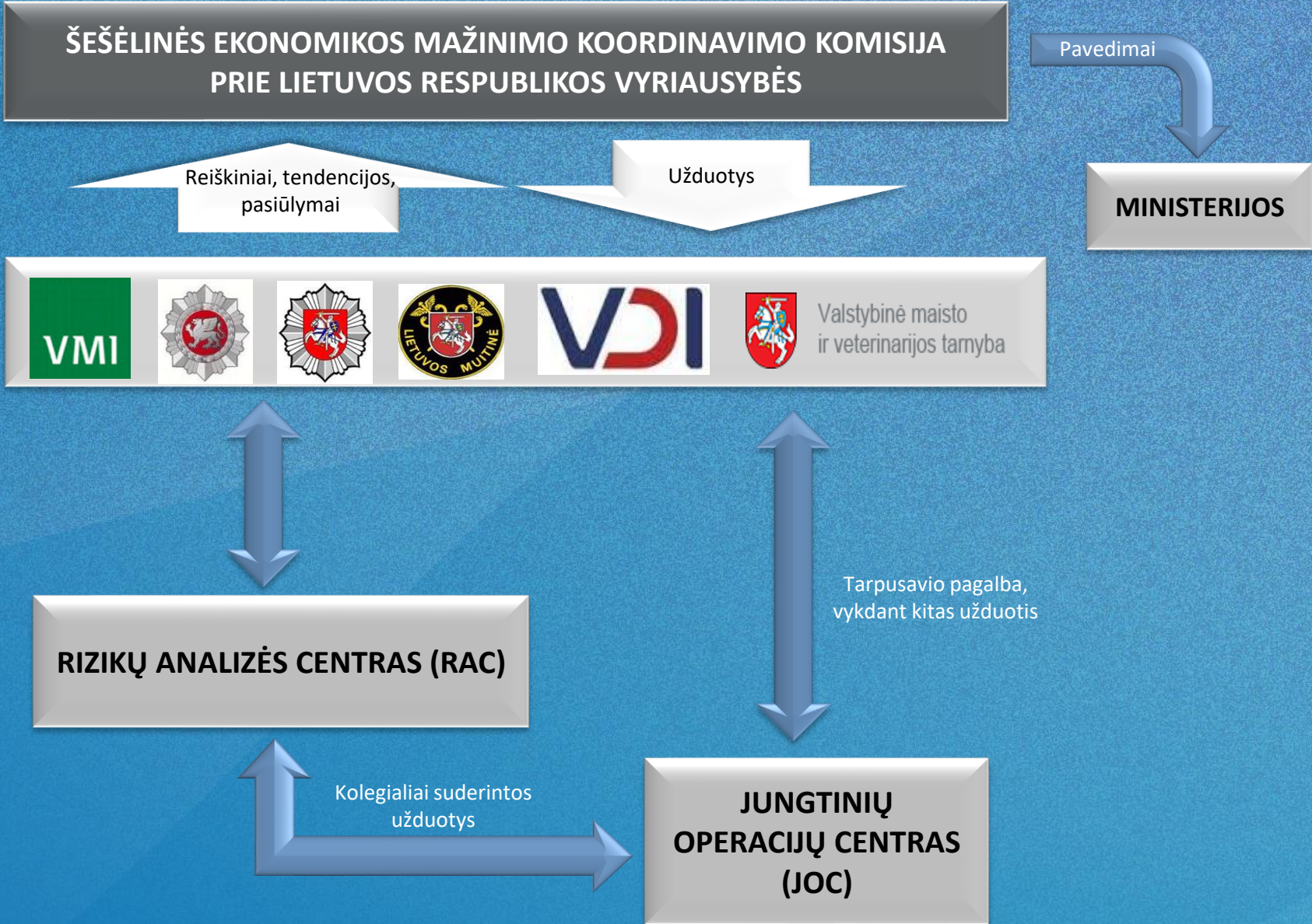
- Kompleksiniams uždaviniams spręsti nuo 2006 m. egzistuoja regioninės koordinacinės tarybos, tačiau jų efektyvumas sumažėjęs:
 - Reti susitikimai (kas ketvirtį/kas pusmetį)
 - Trūksta sąryšių su strateginiu LRV lygmeniu
 - Dalis koordinacinių tarybų pristabdę darbą (pvz. Kaune)
- Palyginimui tik specialioje srityje – nedeklaruoto darbo mažinimo srityje – nuo šių metų pradžios veikia regioniniai Jungtiniai operacijų centrai, sudaryti pagal moderniąją Norvegijos praktiką
- Veikiantis tarpinstitucinis rizikos analizės centras, skirtas pasidalinti duomenų analitika, apima tik VMI, FNTT ir Muitinės departamentą

SIŪLOMAS SPRENDIMAS

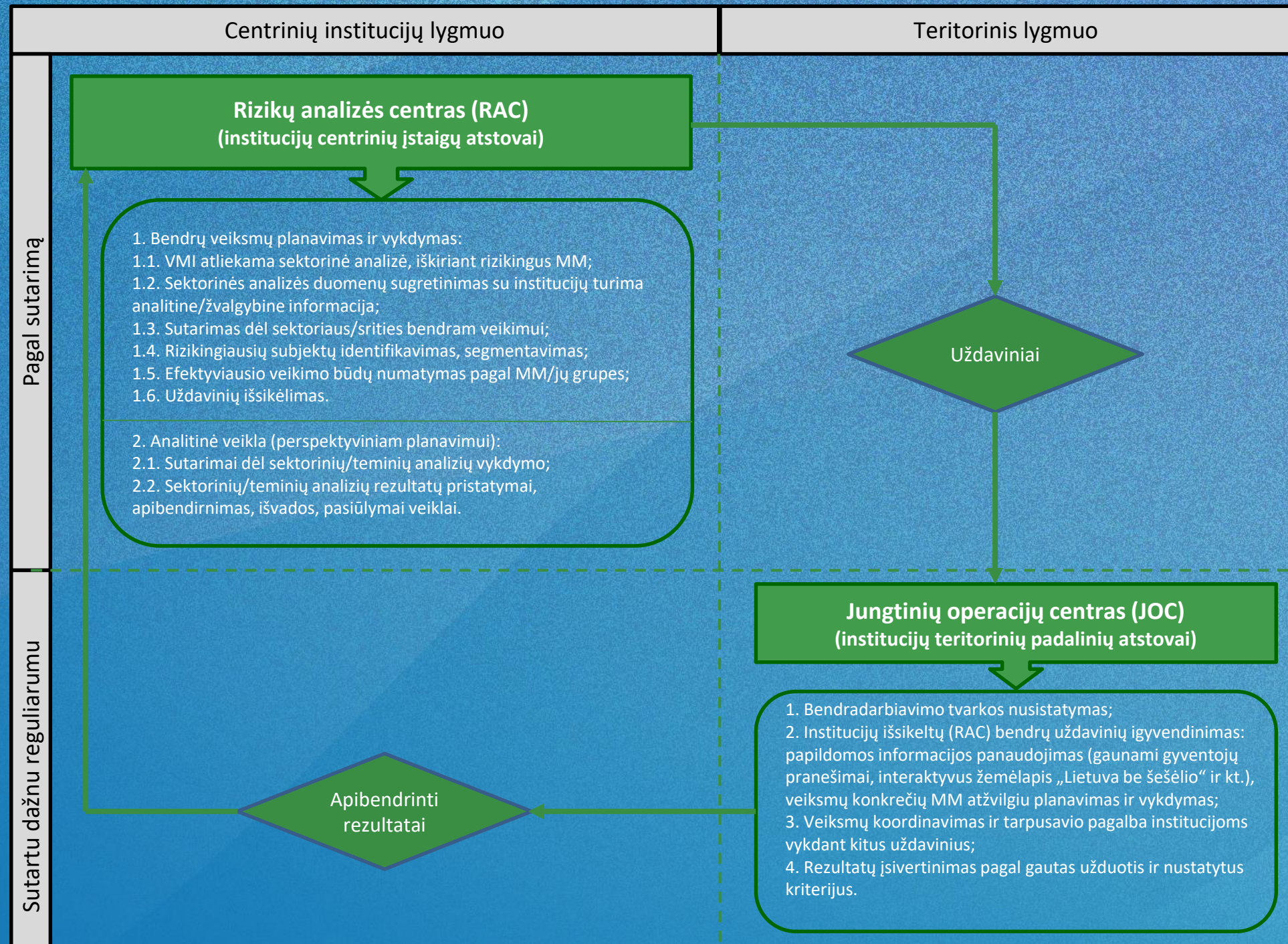
Įtvirtinti naują kontrolės ir teisėsaugos bendro darbo modelį taikant modernius formatus

- Apimty šias institucijas (pagal poreikį jomis neapsiribojant):
 - Valstybinė mokesčių inspekcija
 - Finansinių nusikaltimų tyrimų tarnyba
 - Policija
 - Muitinė
 - Valstybinė darbo inspekcija
 - Valstybinė maisto ir veterinarijos tarnyba
- Modelio esmė
 - Analitika ir planinis lygmuo – Rizikos analizės centras (centrinis lygmuo), praplečiant dalyvaujančių institucijų skaičių
 - Operatyvinis lygmuo - regioniniai Jungtiniai operacijų centrai (teritorinis lygmuo), praplečiant dalyvaujančių institucijų skaičių ir praplečiant kompetencijų sritį
 - Egzistuojančios Koordinacinės regioninės tarybos veiklos nebevykdytų

Naujo modelio schema



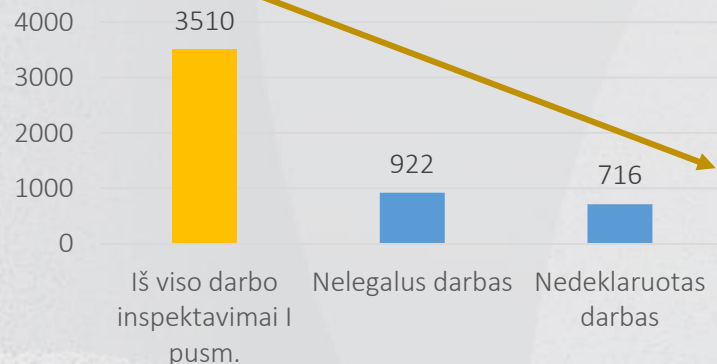
Naujo modelio schema (detačiau)



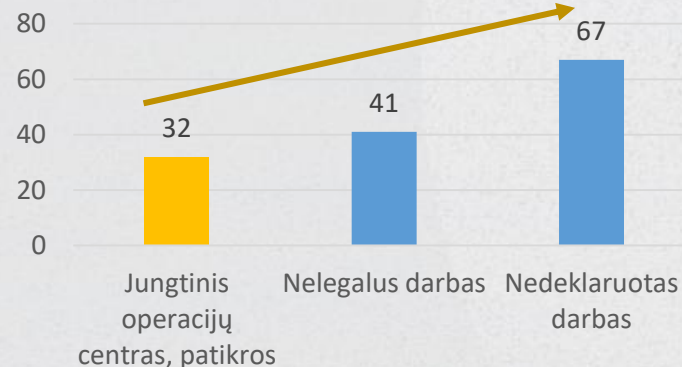
SĖKMINGUMO PRIELAIDŲ ĮRODYMAI iš JOC piloto

- **Nedeklaruoto darbo mažinimo srityje JOC įsteigimas visiškai pasiteisino**
 - Operatyvūs koordinuoti tarpinstituciniai veiksmai regioniniuose JOC lėmė ženkliai didesnį rezultatyvumą nei vertinant tik VDĮ visų patikrų rezultatus, nors pastarieji irgi rezultatyvūs
 - Pažeidimų skaičius Jungtiniuose operacijų centruose viršijo patikrų skaičių (itin taiklios patikros)
- **Pasiteisinęs regioninis modelis nedeklaruoto darbo mažinimo srityje, jį praplėtus institucijų ir kompetencijų atžvilgiu, lems didesnį tarpinstitucinio darbo efektyvumą ir kitose šešėlinės ekonomikos mažinimo srityse**

2018 m. I pusm. Darbo inspekcijos visų patikrinimų rezultatai



2018 m. I pusm. tik Jungtinio operacijų centro (JOC) rezultatai



SIŪLOMI VEIKSMAI

Iki 2019 m. kovo 1 d. Valstybinė mokesčių inspekcija, Valstybinė darbo inspekcija, Finansinių nusikaltimų tyrimų tarnyba, Policijos departamentas, Muitinės departamentas ir Valstybinė maisto ir veterinarijos tarnyba priims reikiamus sprendimus (įsakymus, potvarkius ir kitus):

- dėl bendros institucijų atstovų veiklos Rizikų analizės centre ir teritoriniuose Jungtinių operacijų centruose reglamentavimo
- kartu išplečiant Jungtiniuose operacijų centruose sutelktas kompetencijų sritis



Šešėlio mažinimas prekybos mėsa sektoriuje

Šešėlio mažinimas prekybos mėsa sektoriuje

PROBLEMA

Kaip rizikingos įvertintos 71 proc. identifikuotų įmonių, vykdančių mėsos ir jos gaminių gamybos bei prekybos veiklą

Prekybos mėsos produktais turgavietėse patikrų spalio/lapkričio mėn. rezultatai (VMVT apibendrinimas):

- 64 turgavietės, 334 prekiautojai
- **35 proc. prekyautojų padarė teisinius pažeidimus**
- Dažniausi piknaudžiavimai:
 - Nepateikė lydimųjų dokumentų
 - Neženklinti produktai
 - Nepildyti produktų apskaitos žurnalai

SIŪLOMAS SPRENDIMAS

Turgavietėse kaupiamus maisto produktų apskaitos duomenis, šiuo metu kaupiamus popierinėje formoje, perkelti į elektroninę erdvę

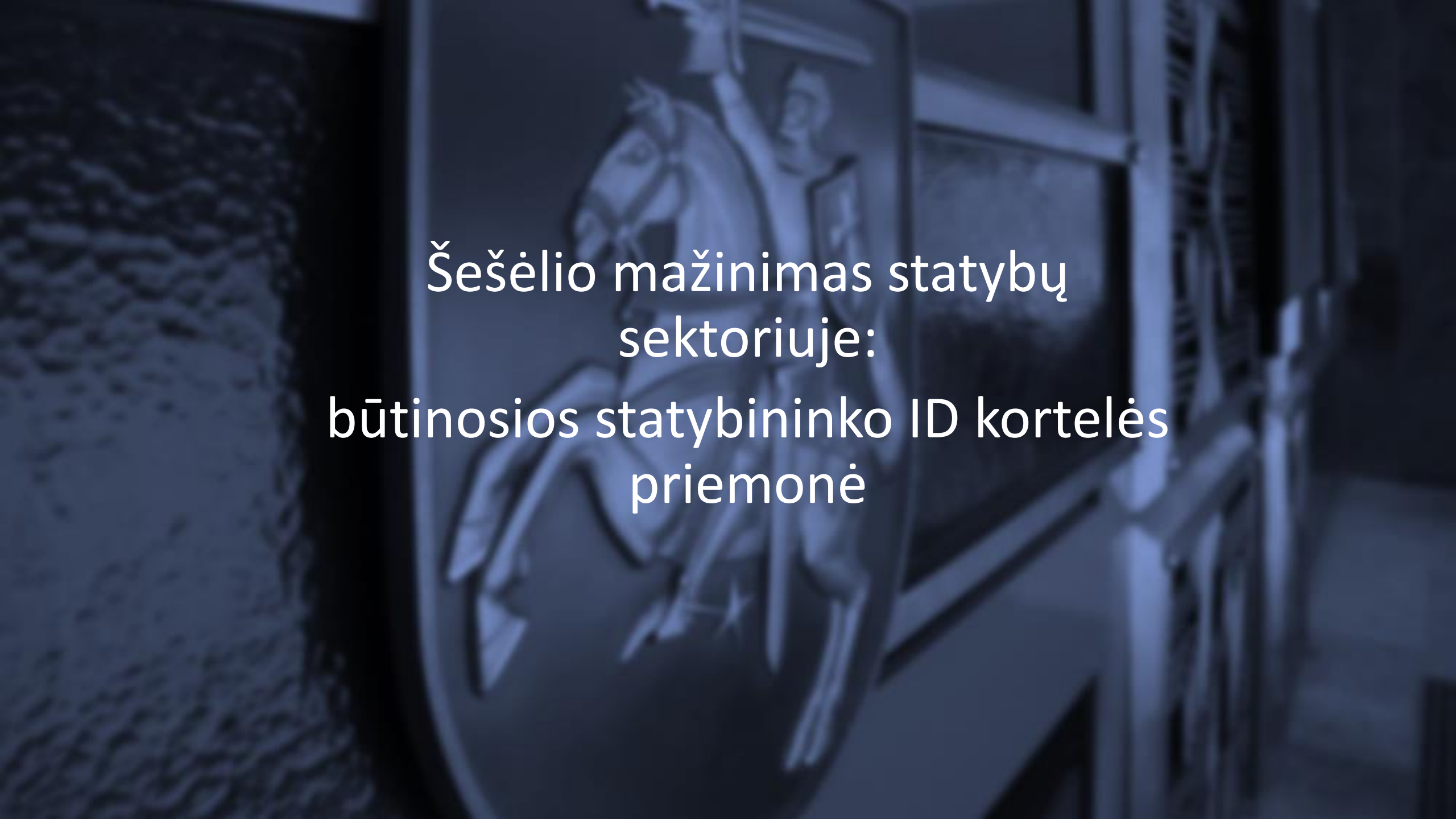
Numatyti skaitmenizuotos vieningos turgaviečių apskaitos sistemos sąveikas su išmaniaja mokesčių administravimo sistema

SĖKMINGUMO PRIELAUDŲ ĮRODYMAI

- Tai OECD šalių praktika taikyti pardavimų apskaitos elektronizaciją, pavyzdžiui, Čekija žemės ūkio produkcijos pardavimų privalomą elektroninę apskaitą įvedė nuo 2018 m. kovo mėnesio
- Apskaitos elektronizacijos nepakankamumas nėra priimtina ypač rizikingame šešėlio prasme prekybos mėsos produktais sektoriuje
- Popieriniai apskaitos žurnalai sunkiai dera su XXI a. pažanga

SIŪLOMI VEIKSMAI

- Žemės ūkio informacijos ir kaimo verslo centras, Valstybinė maisto ir veterinarijos tarnyba bendradarbiaujant su Valstybine mokesčių inspekcija iki 2019 m. kovo 15 d. parengs
- Detalizuotą skaitmenizuotos vieningos turgaviečių apskaitos sistemos įgyvendinimo koncepciją
 - numatant skaitmenizuotos sistemos sąveikas su išmaniaja mokesčių administravimo sistema
 - įskaitant įgyvendinimo terminus ir kaštus
 - Įvertins poveikį administracinei naštai verslui



Šešėlio mažinimas statybų
sektoriuje:
būtinosis statybininko ID kortelės
priemonė

Šešėlio statybų sektoriuje mažinimas: būtinosios statybininko ID kortelės priemonė

PROBLEMA

Statybos – viena iš didžiausių šešėliu pasižyminčių veiklų

- Skirtingais vertinimais, neapkaitoma 500 – 700 mln. Eur pajamų
- Apie 26 proc. mokesčių mokėtojų vertinami kaip rizikingi
- VDU 2018 m. II ketv. buvo 851 Eur, t.y., mažesnis už bendrą viso ūkio (927 Eur) ir daugumos kitų veiklų
- Mažesnj už MMA darbo užmokestį gauna 19 proc. dirbančiųjų

Dažniausi piknaudžiavimai:

- Neapskaitytas/neteisingai apskaitytas/nelegalus darbas.
- Pajamų neapskaitymas ir nedeklaruojami objektai
- Nedeklaruojamos pajamos pagal verslo liudijimus
- Nepagrįstas sąnaudų ir PVM atskaitos didinimas

SIŪLOMAS SPRENDIMAS

Būtinosios (privalomos) identifikacinės kortelės (ID) statybos sektoriuje įvedimas

- Įvairiose šalyse statybų sektoriuje yra taikoma ID kortelių priemonė
- Tai dokumentas, kurį darbo metu statybų sektoriaus darbuotojas privalo nešioti prisisegęs matomoje vietoje
- ID kortelės suteikia galimybę identifikuoti darbuotojus bei kontroliuoti patekimą į statybvieta, užtikrintų nedeklaruotos darbo apskaitos prevenciją

Statybininkų ID kortelių privalomumas, apimtis ir reguliuojančios institucijos jas įsivedusiose šalyse

MOSTA atliktos analizės ištrauka

	Privalomumas	Reguliuojanti institucija	Priemonės apimtis
Belgija	Privaloma	Statybininkų asociacija	Visi dirbantys statybos sektoriuje
Danija	Savanoriška	Statybininkų asociacija	Visi dirbantys statybos sektoriuje
Ispanija	Savanoriška	Statybininkų asociacija	Visi dirbantys statybos sektoriuje
Italija	Privaloma	Statybininkų asociacija, įpareigota įstatymais. Tikrina darbo inspekcija	Visi dirbantys statybos sektoriuje
Lietuva	Savanoriška	Lietuvos statybininkų asociacija	Visi dirbantys statybos sektoriuje
Liuksemburgas	Privaloma	Darbo inspekcija	Visi šalies samdomi darbuotojai. Neprivaloma dirbantiems individualiai
Nyderlandų karalystė	Privaloma	Mokesčių inspekcija ir statybininkų asociacija	Visi dirbantys statybos sektoriuje
Norvegija	Privaloma	Darbo inspekcija	Visi dirbantys statybos ir valymo paslaugų sektoriuose
Prancūzija	Savanoriška	Statybininkų asociacija	Visi dirbantys statybos sektoriuje
Rumunija	Savanoriška	Statybininkų asociacija	Visi dirbantys statybos sektoriuje
Suomija	Privaloma	Darbdaviai įpareigoti įstatymais. Tikrina darbo inspekcija ir statybininkų asociacija	Privaloma visiems statybų sektoriaus darbuotojams statybvietėse, kur dirba daugiau nei viena įmonė
Švedija	Privaloma	Savireguliacija asociacijos viduje, dalyvauja mokesčių inspekcija	Visi dirbantys statybos sektoriuje

SĖKMINGUMO PRIELAIDŲ ĮRODYMAI

iš tarptautinės praktikos

Privalomosios ID kortelės poveikio vertinimas atliktas Suomijoje

- Privalomosios ID kortelės priemonė per 18 mėn. padidino biudžeto pajamas 500 mln. eurų
- Atlyginimai statybų sektoriuje išaugo 9 proc., kai visas sektorius mažėjo
- Įstatyminė priemonė pripažinta efektyvia

Aktualu: nuo 2017 m. Lietuvos statybų asociacija siūlo laisvanorišką statybininko ID kortelę

- *tik 440 kortelių išduota arba 0,5 proc. potencialo*
- *tik 40 įmonių arba 0,5 proc. potencialo*

SIŪLOMI VEIKSMAI

- Aplinkos ministerija kartu su Socialinės apsaugos ir darbo ministerija ir Finansų ministerija iki 2019 m. vasario 15 d. parengs būtiną statybininko identifikacinės kortelės įdiegimo koncepciją, įskaitant:
 - kortelės formą (fizinę ar virtuali)
 - turinį ir taikymo spektrą
 - administruojančią šalies instituciją
 - įgyvendinimo kaštus
 - įgyvendinimo terminus

