

JONAVOS RAJONO SAVIVALDYBĖS DALIES (KARINIO POLIGONO IR KARINIO MOKYMO TERITORIJOS) BENDROJO PLANO AIŠKINAMASIS RAŠTAS

I SKYRIUS BENDROJI DALIS

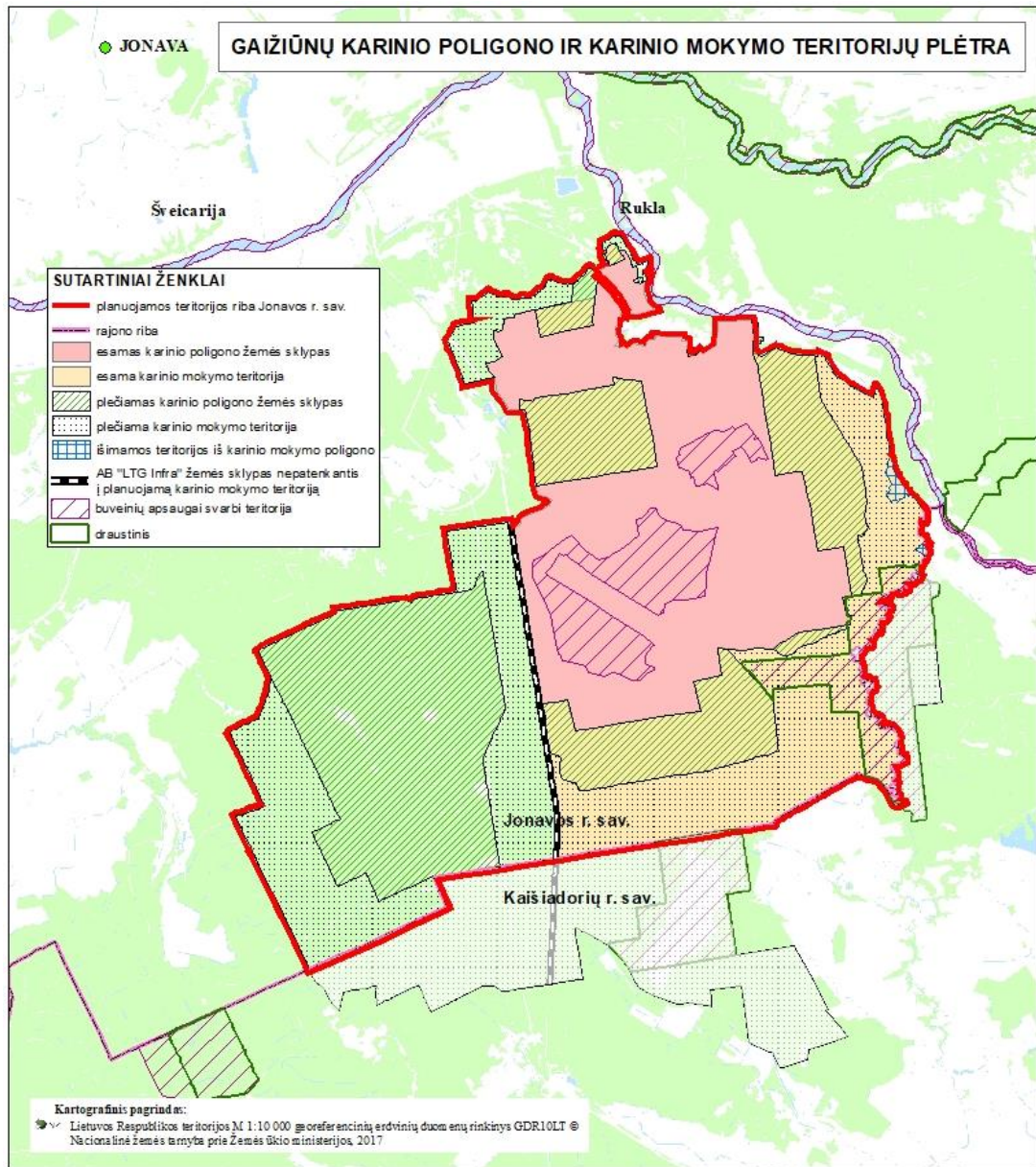
1. Jonavos rajono savivaldybės dalies (karinio poligono ir karinio mokymo teritorijos) bendrasis planas (toliau – Bendrasis planas) (planuojama teritorija apima Jonavos rajono savivaldybės Ruklos, Užusalių ir Šveicarijos seniūnijų ir Kaišiadorių rajonų savivaldybės Palomenės seniūnijos teritorijų dalis) parengtas atsižvelgiant į Lietuvos Respublikos Vyriausybės 2014 m. spalio 22 d. nutarimą Nr. 1153 „Dėl Jonavos, Kaišiadorių ir Švenčionių rajonų savivaldybių dalių (karinių poligonų ir karinio mokymo teritorijų) bendrųjų planų rengimo“.
2. Lietuvos kariuomenės karinių poligonų ir karinio mokymo teritorijų, esančių Jonavos rajono savivaldybės Ruklos seniūnijoje ir Švenčionių rajono savivaldybės Pabradės seniūnijoje, išplėtimo projektas Lietuvos Respublikos Seimo 2014 m. spalio 14 d. nutarimu Nr. XII-1228 „Dėl Lietuvos kariuomenės karinių poligonų ir karinio mokymo teritorijų, esančių Jonavos rajono savivaldybės Ruklos seniūnijoje ir Švenčionių rajono savivaldybės Pabradės seniūnijoje, išplėtimo projekto pripažinimo ypatingos valstybinės svarbos projektu“ buvo pripažintas ypatingos valstybinės svarbos projektu. Vadovaujantis Lietuvos Respublikos teritorijų planavimo įstatymo 23 straipsnio 1 dalimi, Bendrajam planui taikoma valstybės lygmens teritorijų planavimo dokumentų rengimo, derinimo, keitimo, tikrinimo, tvirtinimo, galiojimo, viešinimo ir ginčų sprendimo tvarka.
3. Įgyvendinant valstybei svarbių objektų teritorijų planavimo dokumentų sprendinius, kitų bendrųjų planų sprendiniai galioja tiek, kiek jie neprieštarauja valstybei svarbių projektų teritorijų planavimo dokumentų sprendiniams. Teritorijoms, esančioms už planavimo organizatoriaus nustatytos planuojamos teritorijos ribų, šiuo bendroju planu nustatyti teritorijų naudojimo reglamentai yra rekomendacinio pobūdžio, jeigu teisės aktais nėra nustatyta kitaip.
4. Patvirtinus Bendrąjį planą, jo sprendiniai ir nustatyti teritorijų naudojimo reglamentai privalomi rengiant naujus (žemesnio lygmens ar kitos rūšies) arba koreguojant ar keičiant esamus teritorijų planavimo dokumentus, teritorijoms, kurios yra Bendrojo plano planuojamos teritorijos ribose. Žemesnio lygmens teritorijų planavimo dokumentų ir kitų projektų, kurie parengti ir patvirtinti iki patvirtinant Bendrąjį planą, sprendiniai galioja tiek, kiek neprieštarauja Bendrojo plano sprendiniams.

5. Bendrojo plano sprendiniai galioja neterminuotai arba tol, kol bus parengti ir patvirtinti juos keičiantys to paties lygmens teritorijų planavimo dokumentai.
6. Bendrajame plane vartojamos sąvokos apibrėžtos Lietuvos Respublikos Teritorijų planavimo įstatyme, Lietuvos Respublikos saugomų teritorijų įstatyme, Lietuvos Respublikos nekilnojamojo kultūros paveldo apsaugos įstatyme ir Lietuvos Respublikos bendrajame plane, patvirtintame Lietuvos Respublikos Vyriausybės 2021 m. rugsėjo 29 d. nutarimu Nr. 789 „Dėl Lietuvos Respublikos teritorijos bendrojo plano patvirtinimo“.

II SKYRIUS

TERITORIJOS PLĖTOJIMO SPRENDINIAI

7. Numatomas Gaižiūnų karinio poligono žemės sklypo plėtros plotas – 2865,52 ha. Iš bendro karinio poligono žemės sklypo ploto 71 proc. (1622,73 ha) teritorijai yra atliekama konversija iš karinio mokymo teritorijos į karinį poligoną, o 29 proc. sudaro naujai plečiama karinio poligono žemės sklypo teritorija (2.1. pav.).
8. Karinis poligonas – tai Lietuvos Respublikos Krašto apsaugos ministerijai valdymo teise suteiktas žemės sklypas, kuriame įrengiama stacionari kovinio mokymo ir pratybų infrastruktūra, statomi gynybinės infrastruktūros objektai, vyksta kovinio šaudymo ir sunkiosios kovinės ginkluotės ir technikos naudojimo pratybos.
9. Karinio mokymo teritorija tai teritorija, kuri Lietuvos Respublikos Vyriausybės skirta Lietuvos kariuomenei neterminuotai naudotis karių ir karinių vienetų mokymui ir pratyboms, nekeičiant miškų ūkio paskirties žemės pagrindinės tikslinės naudojimo paskirties.



2.1. pav. Gaižiūnų karinio poligono žemės sklypo ir mokymo teritorijos plėtros schema.

10. Gaižiūnų karinio poligono ir karinio mokymo teritorijos plėtra užtikrins galimybę vykdyti karinį rengimą pagal nustatytus standartus ir išdėstyti reikiamą karinę įrangą ir infrastruktūrą (taikinių kėliklius, šaudyklas, taktinius laukus), vykdyti kovinio šaudymo ir taktikos pratybas, naudojant sunkiąją kovinę ginkluotę ir techniką. Todėl bendrojo plano sprendiniuose planuojama Gaižiūnų karinio poligono ir karinio mokymo teritorijos plėtra integruojant besiribojančias gyvenamąsias vietas ir joms nepriskirtas teritorijas.

11. Bendrojo plano sprendiniuose įgyvendinti šie planavimo uždaviniai:

11.1. Nustatytas karinių poligonų ir karinio mokymo teritorijų plėtros poreikis bendrųjų planų sprendinių galiojimo laikotarpiui, suformuota planavimo lygmenį atitinkanti teritorijų funkcinio ir erdvinio vystymo kryptis;

11.2. Išanalizuotos kariniame poligone ir karinio mokymo teritorijoje vykdomos veiklos, vykstantys natūralūs (gamtiniai) procesai, jų ypatumai ir suformuotas karinio poligono ir karinio mokymo teritorijų plėtros modelis, kuris leis užtikrinti ilgalaikes karinio poligono ir karinio mokymo teritorijų ir jose vykdomų veiklų plėtros

- galimybes, derinant jas su vietos savivaldybės plėtros poreikiais, gamtos ir kultūros paveldo objektų apsauga;
- 11.3. Įvertinta kariniame poligone ir karinio mokymo teritorijoje vykdomų veiklų plėtros kryptis; nustatyti galimi darnios veiklos vystymo galimybių sprendiniai;
 - 11.4. Numatyti karinio poligono ir karinio mokymo teritorijos plėtros sprendiniai, atsižvelgiant į tai, kad Jonavos rajono savivaldybės karinio mokymo teritorijos plėtra funkciškai siejasi su karinio mokymo teritorijos plėtra Kaišiadorių rajono savivaldybėje, ir nustatytos vykdomai veiklai reikalingų objektų išdėstymo galimybės;
 - 11.5. Vadovaujantis Lietuvos Respublikos teisės aktais, nustatyti karinio poligono naudojimo ir statybinės veiklos reglamentai;
 - 11.6. Suplanuotos inžinerinei ir karinei infrastruktūrai reikalingų teritorijų ir (ar) inžinerinių komunikacijų koridorių ribos, galimos žemės sklypų ribos ir (ar) žemės sklypų formavimo ir pertvarkymo principai bei planuojamos teritorijos aprūpinimo, inžineriniais tinklais ir susisiekimo komunikacijomis, būdai;
 - 11.7. Įvertintas žemės naudojimo poreikis, nustatyta karinio mokymo teritorija, kuri reikalinga kariuomenės veiklai už karinio poligono teritorijos ribų;
 - 11.8. Įvertintos inovacijų panaudojimo galimybės karinio poligono teritorijoje vykstantiems procesams ekonominiu ir aplinkos apsaugos aspektais;
 - 11.9. Optimizuota planuojamų teritorijų urbanistinė struktūra, inžinerinė infrastruktūra, numatyti inžinerinių komunikacijų koridoriai, specialiosios žemės ir vandens naudojimo sąlygos;
 - 11.10. Išnagrinėtas, strateginio pasekmių aplinkai vertinimo procedūrų metu, atliktas vertinimas ekonominiu, aplinkos apsaugos ir socialiniu aspektu;
 - 11.11. Išrinkta optimali karinio poligono ir karinio mokymo teritorijos plėtros alternatyva, geriausiai deranti su Lietuvos kariuomenės, miškų urėdijų ir aplinkosaugos interesais;
 - 11.12. Numatytos racionalaus žemės gelmių išteklių išsaugojimo ir naudojimo, gamtinio karkaso ir ekologiškai pagrįstos žemės naudojimo teritorinės struktūros formavimo, gamtos ir nekilnojamojo kultūros paveldo, kraštovaizdžio ir biologinės įvairovės išsaugojimo priemonės.
12. Sprendinių stadijoje konkretizuoti Racionalios plėtros varianto koncepcijos bendrieji sprendiniai. 2014 m. buvo atlikta Lietuvos kariuomenės karinių poligonų ir karinio mokymo teritorijų, esančių Jonavos rajono savivaldybėje, Ruklos seniūnijoje ir Švenčionių rajono savivaldybėje, Pabradės seniūnijoje, išplėtimo galimybių studija, kuri nustatė, kad poligonas su turima įranga, mokymo laukais ir infrastruktūra nebuvo naudojamas visu pajėgumu, nes nesudarė sąlygų užtikrinti rengimą pagal nustatytus standartus. Pasirinktame koncepcijos variante numatoma Gaižiūnų karinio mokymo teritorijos plėtra, užtikrinanti karinį rengimą pagal nustatytus karybos ir NATO standartus.
 13. Išplėstas bendras Gaižiūnų karinio poligono Jonavos rajono savivaldybės teritorijoje žemės sklypo plotas užims **5578,17 ha**, o bendras karinio mokymo teritorijos plotas – **2568,71 ha**.

1 lentelė Teritorijų palyginamieji rodikliai

Planuojama teritorija	Plotas, ha	Plotas, proc.
Karinio poligono žemės sklypo plotas	2712,65	49

Karinio poligono žemės sklypo plėtros plotas	2865,52	51
Iš viso:	5578,17	100
Karinio mokymo teritorijos plotas	1285,76*	50
Karinio mokymo teritorijos plėtros plotas	1282,95	50
Iš viso:	2568,71	100

*Esamas karinio mokymo teritorijos plotas eliminavus persidengimą su plečiamo karinio poligono žemės sklypu.

14. Prie Gaižiūnų karinio poligono sklypo (unikalus Nr. 4625-0002-0038) prijungiama 10 valstybinės reikšmės miško sklypų ar jų dalių, 2 žemės sklypai, naudojami krašto apsaugos tikslams ir 11,17 ha laisvos valstybinės žemės. Plečiant karinio poligono teritoriją privačių žemės savininkų interesai neliečiami. Plečiamoje karinio poligono teritorijoje nėra nuolatinę gyvenamąją vietą deklaravusių asmenų.

2 lentelė. Prie Gaižiūnų karinio poligono sklypo (unikalus Nr. 4625-0002-0038) prijungiamų naujų žemės sklypų ir jų dalių Jonavos rajono savivaldybėje detali informacija

NR.	UNIKALUS NR.	SKLYPO BENDRAS PLOTAS, HA	SKLYPO AR JO DALIES, PRIJUNGIAMO PRIE KARINIO POLIGONO, PLOTAS, HA	ŽEMĖS PASKIRTIS / NAUDOJIMO BŪDAS	NUOSAVYBĖ / PATIKĖTINIS / PANAUDA
1	4400-2266-1456	196,8148	64,61	MIŠKŲ ŪKIO / ŪKINIŲ MIŠKŲ SKLYPAI	LIETUVOS RESPUBLIKA / VALSTYBĖS ĮMONĖ JONAVOS MIŠKŲ URĖDIJA / –
2	4400-2264-4855	292,5820	260,07	MIŠKŲ ŪKIO / ŪKINIŲ MIŠKŲ SKLYPAI	LIETUVOS RESPUBLIKA / VALSTYBĖS ĮMONĖ JONAVOS MIŠKŲ URĖDIJA / –
3	4400-2114-2689	1462,4399	564,97	MIŠKŲ ŪKIO / APSAUGINIŲ MIŠKŲ SKLYPAI, ŪKINIŲ MIŠKŲ SKLYPAI	LIETUVOS RESPUBLIKA / VALSTYBĖS ĮMONĖ JONAVOS MIŠKŲ URĖDIJA / –
4	4400-2113-2527	1208,4057	852,55	MIŠKŲ ŪKIO / ŪKINIŲ MIŠKŲ SKLYPAI	LIETUVOS RESPUBLIKA / VALSTYBĖS ĮMONĖ JONAVOS MIŠKŲ URĖDIJA / –
5	4400-2113-3702	762,5631	102,58	MIŠKŲ ŪKIO / ŪKINIŲ MIŠKŲ SKLYPAI	LIETUVOS RESPUBLIKA / VALSTYBĖS ĮMONĖ JONAVOS MIŠKŲ URĖDIJA / –
6	4625-0001-0010	0,9579	0,96	KITA/ TERITORIJOS KRAŠTO APSAUGOS TIKSLAMS	LIETUVOS RESPUBLIKA / NACIONALINĖ ŽEMĖS TARNYBA PRIE ŽEMĖS ŪKIO MINISTERIJOS/ LIETUVOS KARIUOMENĖ

NR.	UNIKALUS NR.	SKLYPO BENDRAS PLOTAS, HA	SKLYPO AR JO DALIES, PRIJUNGIAMO PRIE KARINIO POLIGONO, PLOTAS, HA	ŽEMES PASKIRTIS / NAUDOJIMO BŪDAS	NUOSAVYBĖ / PATIKĖTINIS / PANAUDA
7	4400-2113-3646	297.6706	55,24	MIŠKŲ ŪKIO/ ŪKINIŲ MIŠKŲ SKLYPAI	LIETUVOS RESPUBLIKA / VALSTYBĖS ĮMONĖ JONAVOS MIŠKŲ URĖDIJA
8	4625-0001-0009	7.7020	7,70	KITA/ TERITORIJOS KRAŠTO APSAUGOS TIKSLAMS	LIETUVOS RESPUBLIKA / NACIONALINĖ ŽEMĖS TARNYBA PRIE ŽEMĖS ŪKIO MINISTERIJOS / LIETUVOS KARIUOMENĖ
9	4400-2264-6182	1074.8497	530,08	MIŠKŲ ŪKIO / ŪKINIŲ MIŠKŲ SKLYPAI, APSAUGINIŲ MIŠKŲ SKLYPAI, EKOSISTEMŲ APSAUGOS MIŠKŲ SKLYPAI	LIETUVOS RESPUBLIKA / VALSTYBĖS ĮMONĖ JONAVOS MIŠKŲ URĖDIJA
10	4400-2264-4644	52.1238	52,12	MIŠKŲ ŪKIO / ŪKINIŲ MIŠKŲ SKLYPAI	LIETUVOS RESPUBLIKA / VALSTYBĖS ĮMONĖ JONAVOS MIŠKŲ URĖDIJA
11	4400-2264-4733	0.4474	0,45	MIŠKŲ ŪKIO / ŪKINIŲ MIŠKŲ SKLYPAI	LIETUVOS RESPUBLIKA / VALSTYBĖS ĮMONĖ JONAVOS MIŠKŲ URĖDIJA / –
12	4400-2265-5166	588.9031	363,02	MIŠKŲ ŪKIO / ŪKINIŲ MIŠKŲ SKLYPAI	LIETUVOS RESPUBLIKA / VALSTYBĖS ĮMONĖ JONAVOS MIŠKŲ URĖDIJA / –
13	LAISVA VALSTYBINĖ ŽEMĖ	-	11,17	-	LIETUVOS RESPUBLIKA

15. Į planuojamą Gaižiūnų karinio mokymo teritoriją patenka 6 valstybinės reikšmės miško sklypai ar jų dalys ir 14,89 ha laisvos valstybinės žemės. Plečiant teritoriją privačių žemės savininkų interesai neliečiami.

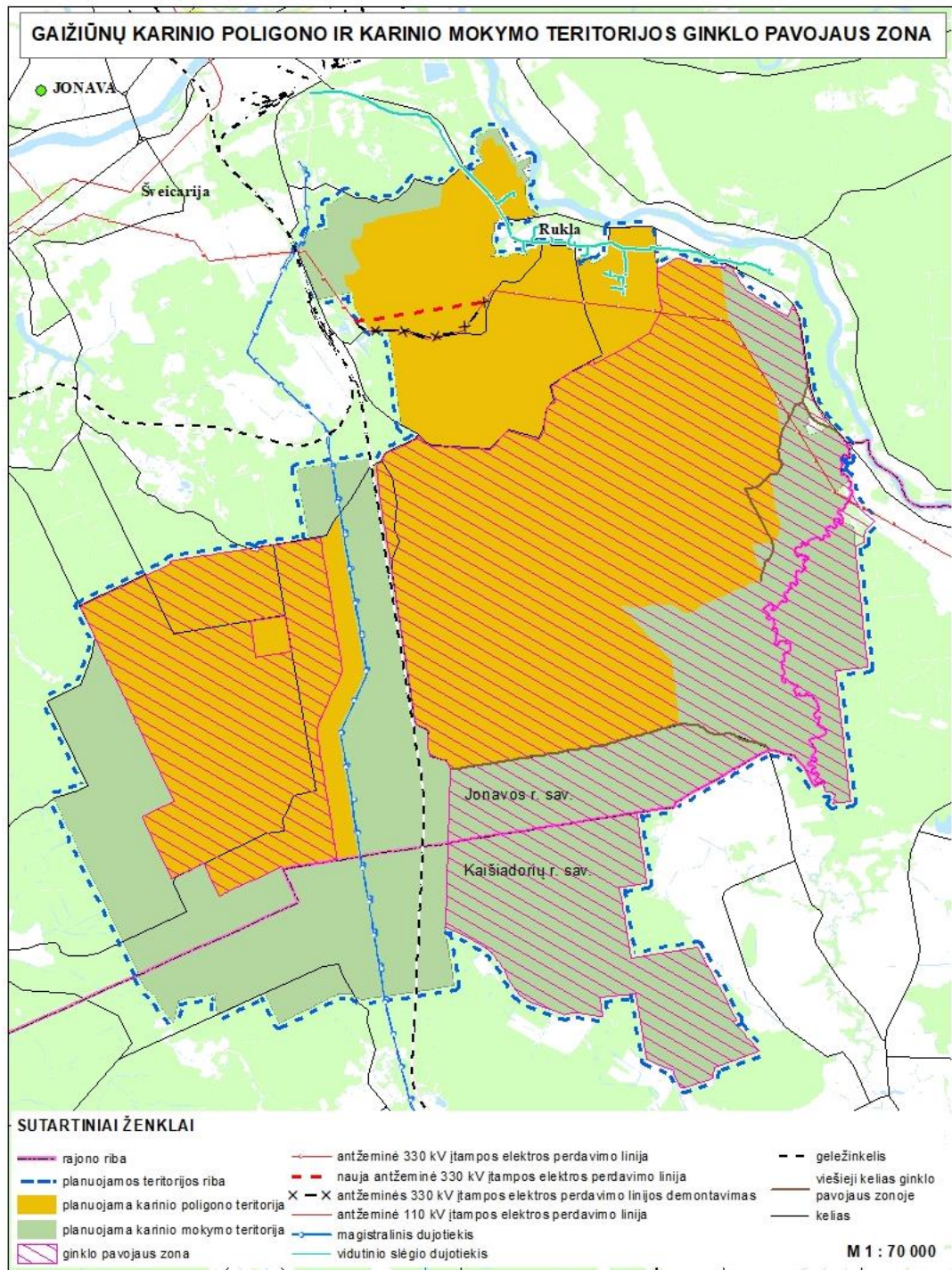
3 lentelė. Į Gaižiūnų karinio mokymo teritoriją patenkančių naujų žemės sklypų ir jų dalių Jonavos rajono savivaldybėje detali informacija

NR.	UNIKALUS NR.	SKLYPO BENDRAS PLOTAS, HA	SKLYPO AR JO DALIES, PRISKYRIMAS PRIE KARINIO MOKYMO TERITORIJŲ, PLOTAS, HA	ŽEMES PASKIRTIS / NAUDOJIMO BŪDAS	NUOSAVYBĖ / PATIKĖTINIS / PANAUDA
1	4400-2114-2689	1462.4399	628,32	MIŠKŲ ŪKIO / APSAUGINIŲ MIŠKŲ SKLYPAI, ŪKINIŲ MIŠKŲ SKLYPAI	LIETUVOS RESPUBLIKA / VALSTYBĖS ĮMONĖ JONAVOS MIŠKŲ URĖDIJA / –

NR.	UNIKALUS NR.	SKLYPO BENDRAS PLOTAS, HA	SKLYPO AR JO DALIES, PRISKYRIMAS PRIE KARINIO MOKYMO TERITORIJŲ, PLOTAS, HA	ŽEMES PASKIRTIS / NAUDOJIMO BŪDAS	NUOSAVYBĖ / PATIKĖTINIS / PANAUDA
2	4400-2113-2527	1208.4057	355,85	MIŠKŲ ŪKIO / ŪKINIŲ MIŠKŲ SKLYPAI	LIETUVOS RESPUBLIKA / VALSTYBĖS ĮMONĖ JONAVOS MIŠKŲ URĖDIJA / –
3	4400-2113-3646	297.6706	142,30	MIŠKŲ ŪKIO/ ŪKINIŲ MIŠKŲ SKLYPAI	LIETUVOS RESPUBLIKA / VALSTYBĖS ĮMONĖ JONAVOS MIŠKŲ URĖDIJA / –
4	4400-2266-1456	196,8148	132,21	MIŠKŲ ŪKIO / ŪKINIŲ MIŠKŲ SKLYPAI	LIETUVOS RESPUBLIKA / VALSTYBĖS ĮMONĖ JONAVOS MIŠKŲ URĖDIJA / –
5	4400-2266-1167	7.1098	7,11	MIŠKŲ ŪKIO/ APSAUGINIŲ MIŠKŲ SKLYPAI	LIETUVOS RESPUBLIKA / VALSTYBĖS ĮMONĖ JONAVOS MIŠKŲ URĖDIJA / –
6	4400-2264-4044	2.2706	2,27	MIŠKŲ ŪKIO / APSAUGINIŲ MIŠKŲ SKLYPAI	LIETUVOS RESPUBLIKA / VALSTYBĖS ĮMONĖ JONAVOS MIŠKŲ URĖDIJA / –
7	LAISVA VALSTYBINĖ ŽEMĖ	-	14,89	-	LIETUVOS RESPUBLIKA

16. Planinė struktūra formuojama atsižvelgiant į esamas gamtines ir urbanizuotas struktūras planuojamoje teritorijoje. Naujai urbanizuojamos teritorijos nuosekliai ir organiškai jungiamos prie esamų urbanizuojamų teritorijų ir sudaro vientisą urbanizuotą struktūrą. Ruklos miestelis yra organiška šios struktūros dalis.
17. Gamtinė Ruklės ir Giltinės upelių struktūra su giliais slėniais ir tvenkiniais, taip pat statūs Neris antrosios terasos šlaitai įjungti į bendrą planinę struktūrą kaip neurbanizuojamos teritorijos, žaliosios jungtys ar bendro naudojimo želdynai (pagrindiniame brėžinyje ir reglamentų lentelėje žymima indeksu SK_B).
18. Poligono vidaus susisiekimo sistema sukurta esamų kelių pagrindu ir sujungta su Ruklos miestelio gatvių tinklu bei išorės keliais (krašto, rajoninės ir vietinės reikšmės keliais). Urbanizuotos, urbanizuojamos ir neurbanizuojamos karinio poligono teritorijos sujungtos tarpusavyje infrastruktūros koridoriais (pagrindiniame brėžinyje ir reglamentų lentelėje žymima indeksu IK_I). Pastarieji atlieka ir poligono pagrindinių kelių funkciją.
19. Karinių dalinių teritorijos (pagrindiniame brėžinyje ir reglamentų lentelėje žymima indeksu SK1_I) išdėstomos kompaktiškai glaudžiant jas prie Ruklos miestelio ir poligono užstatytų teritorijų. Jų centrinėje dalyje numatyta poligono paslaugų teritorija (pagrindiniame brėžinyje ir reglamentų lentelėje žymima indeksu SK3_I), skirta sveikatingumo, sporto, kultūros ar religiniams kompleksams įrengti ir numatoma naudoti karinės bendruomenės reikmėms.

20. Intensyviai urbanizuojama mokymo teritorija poligono žemės sklype mobiliems poreikiams taip pat glaudžiama prie urbanizuotų teritorijų, siekiant teritorijos inžinerinio aprūpinimo kompaktiškumo. Šioje teritorijoje dominuos laikinų pastatų kompleksai (palapinių miesteliai, modulinio tipo pastatai ir kt.) grupuojami pagal poreikį (pagrindiniame brėžinyje ir reglamentų lentelėje žymima indeksu SK2_I).
21. Kitos intensyviai urbanizuojamos teritorijos nutolusios nuo pagrindinės urbanizuojamos struktūros ir yra suformuotos karinio mokymo teritorijoms aptarnauti: kompleksas „Mūšis mieste“ (pagrindiniame brėžinyje ir reglamentų lentelėje žymima indeksu SK2_I), orlaivių kilimo/tūpimo takas (pagrindiniame brėžinyje ir reglamentų lentelėje žymima indeksu SK_A) ir stebėjimo kompleksai nutolusiose karinio mokymo teritorijose (pagrindiniame brėžinyje ir reglamentų lentelėje žymima indeksu SK2_I), taip pat sandėlių ir sprogmenų teritorija (pagrindiniame brėžinyje ir reglamentų lentelėje žymima indeksu SK_S).
22. Karinio mokymo laukai poligono žemės sklype (pagrindiniame brėžinyje ir reglamentų lentelėje žymima indeksu SK_E ir SK) skiriami kovinio šaudymo ir taktikos pratyboms, naudojant sunkiąją kovinę ginkluotę ir techniką. Šios teritorijos urbanizuojamos labai ekstensyviai. Jose statomi vienas nuo kito nutolę stebėjimo bokšteliai, taikiniai, atraminės sienutės, pilami saugumo pylimai, įrengiami bunkeriai ir kiti įvairaus pobūdžio įtvirtinimai.
23. Ginklo pavojaus zona, tai zona, apimanti šaudmens trajektorijų pluoštą, rikošeto, sproginimo pavojaus ir oro pavojaus zonas, už kurių ribų neturi išlėkti ar rikošetuoti tam tikri šaudmenys tuo atveju, jei šaudoma leistinu pakilimo kampu, ir yra nustatoma siekiant užtikrinti šaudymo saugą. Ši zona Jonavos rajono savivaldybėje užima 5450,50 ha teritorijos ploto, t. y. sudaro 82 proc. visos abejuose savivaldybėse esančios ginklo pavojaus zonos ploto. Ginklo pavojaus zona nesiekia urbanizuotų ir urbanizuojamų teritorijų bei magistralinės geležinkelio linijos (atstumas tarp magistralinės geležinkelio linijos ir ginklo pavojaus zonos ribos – 20 m) (2.2 pav.), tačiau į šią teritoriją patenka dviejų vietinės reikšmės viešųjų kelių atkarpos (RU-060 ir RU-058), kuriomis gali naudotis civiliai asmenys. Taip pat ginklo pavojaus zonoje yra aukštos įtampos elektros oro linijų koridorius.



2.2 pav. Ginklo pavojaus zonos schema

24. Karinio poligono teritorija suskirstoma į zonas Lietuvos Respublikos aplinkos ministerijos nustatyta tvarka, atitinkamai parinktos sąvokos (zonų pavadinimai), indeksai, spalvos brėžinyje. Teritorijų naudojimo reglamentai: teritorijos naudojimo tipai, žemės naudojimo paskirtys ir būdai, užstatymo tipai bei parametrai (užstatymo tankis ir užstatymo intensyvumas) taip pat nustatomi vadovaujantis Lietuvos Respublikos Vyriausybės įgaliotos institucijos reikalavimais ir rekomendacijomis, Lietuvos Respublikos krašto apsaugos ministerijos deklaruotais poreikiais. Užstatymo rodikliams nustatytos rekomenduotos

maksimalios reikšmės. Teritorijų naudojimo reglamentai pateikiami Bendrųjų reglamentų lentelėje (5 lent.).

25. Intensyviai urbanizuotose ir urbanizuojamose karinių dalinių teritorijose (pagrindiniame brėžinyje ir reglamentų lentelėje žymima indeksu SK1_I) užstatymas gali būti tankinamas, taip pat jose esantys pastatai gali būti renovuojami, rekonstruojami, griaujami ir statomi nauji. Gali būti statomi susisiekimo, sandėliavimo, garažų paskirties pastatai, remonto dirbtuvės, degalinės ir inžinerinės infrastruktūros statiniai, taip pat specialios paskirties pastatai – kareivinės, štabai, mokymo, maitinimo ir kt.; kultūros, gydymo ir sporto paskirties pastatai ir kitokios paskirties pastatai, susiję su krašto apsaugos veikla.
26. Intensyviai urbanizuojamose specializuotų kompleksų teritorijose (pagrindiniame brėžinyje ir reglamentų lentelėje žymima indeksu SK2_I) gali būti įrengiamos aikštelės apgyvendinimui ir kariniam transportui su inžineriniais tinklais, aikštelės modulinio ir kito tipo sandėliams, garažams ir dirbtuvėms taip pat įrengiamos lauko stovyklos, palapinių miesteliai, modulinio tipo statiniai, galima valgyklų, kareivinių statyba, kitų specialios paskirties pastatų statyba, kurių aukštis – iki 3 aukštų. Nešildomi/šildomi pastatai įrengiami teritorijoje „Mūšis mieste (MM)“ iki 5 aukštų.
27. Ekstensyviai urbanizuojamose specializuotų kompleksų teritorijose (pagrindiniame brėžinyje ir reglamentų lentelėje žymima indeksu SK_E) gali būti statomi kitos paskirties inžineriniai statiniai: įrengiamos šaudyklos, atraminės sienutės, valdymo bokšteliai iki 25 m aukščio, taip pat statomi lengvų konstrukcijų 1 aukšto modulinio tipo statiniai (karinio mokymo tikslais), įrengiami apsauginiai žemės pylimai iki 15 m aukščio, statomi pastatai buitiniams ir sanitariniams poreikiams tenkinti.
28. Poligono paslaugų teritorijoje (pagrindiniame brėžinyje ir reglamentų lentelėje žymima indeksu SK3_I) gali būti statomi sporto, religinės, gydymo, kultūros paskirties pastatai, taip pat trumpalaikio apgyvendinimo pastatai, naudojami krašto apsaugos reikmėms. Gali būti statomi statiniai ir inžineriniai įrenginiai sporto veiklai organizuoti ir vykdyti (stadionai, sporto aikštynai, gimnastikos ir kovos menų aikštelės ir kt.). Esant poreikiui šioje teritorijoje gali būti įkuriamas karinis miestelis ar jo dalis. Tokiu atveju teritorijai taikomas SK1_I indeksu žymimas teritorijos naudojimo reglamentas.
29. Sandėliavimo zonoje (pagrindiniame brėžinyje ir reglamentų lentelėje žymima indeksu SK_S) gali būti statomi įvairaus tipo sandėliai, taip pat įrengiamos aikštelės konteineriams su sprogomis medžiagomis saugoti žemės pylimais aptvertose zonose. Šioje zonoje gali būti įrengiama pavojingų atliekų sandėliavimo aikštelė.
30. Esamo orlaivių kilimo/tūpimo tako teritorijoje (pagrindiniame brėžinyje ir reglamentų lentelėje žymima indeksu SK_A) gali būti modernizuojamas, renovuojamas ir/ar įrengiamas naujas lėktuvų kilimo/nusileidimo takas, įrengiami požeminiai inžineriniai tinklai. Gali būti statomi nauji statiniai tako veiklai aptarnauti. Skrydžių valdymo bokštelio aukštis 25 m.
31. Esamų ir planuojamų magistralinių komunikacijų, kertančių poligono teritorijas ir nesusijusių su poligono veikla, koridoriuose (pagrindiniame brėžinyje ir reglamentų lentelėje žymima indeksu IK) veikla gali būti vykdoma vadovaujantis Lietuvos Respublikos Specialiųjų žemės naudojimo sąlygų įstatymo nuostatomis, taip pat komunikacijas eksploatuojančių įmonių nurodymais.
32. Poligono žemės sklypo vidaus inžinerinių koridorių zonoje (pagrindiniame brėžinyje ir reglamentų lentelėje žymima indeksu IK_I) gali būti tiesiami įvairaus tipo keliai, skirti poligono reikmėms, inžinerinės komunikacijos, statomi inžinerinių komunikacijų

technologiniai įrenginiai, atsinaujinančių išteklių energiją naudojančios energijos gamybos statiniai, kt.

33. Bendro naudojimo erdvių ir želdynų teritorijose gali būti statomi pavieniai statiniai, buitiniams ir sanitariniams poreikiams tenkinti, įrengiami laisvalaikio, sporto, sveikatingumo įrenginiai. Gali būti užstatoma ne daugiau 10 proc. bendro naudojimo erdvių, atskirųjų želdynų zonos. Šios teritorijos turi būti skirtos gamtinių struktūrų apsaugai, biologinei įvairovei išsaugoti, taip pat pritaikyti karinių dalinių bendruomenės poreikiams, ekstensyviai rekreacijai.
34. Specializuotų kompleksų (toliau – SK) neurbanizuojama teritorija (pagrindiniame brėžinyje ir reglamentų lentelėje žymima indeksu SK), esanti poligono žemės sklype, skirta kariniams mokymams. Joje gali būti rekonstruojami, pritaikomi krašto apsaugos poreikiams esami stebėjimo bunkeriai, pavieniai statiniai. Esant poreikiui gali būti statomi kitos paskirties inžineriniai statiniai, susiję su kariuomenės kariniu rengimu (pvz. artilerijos priedangos, pozicijų įtvirtinimai, bunkeriai, žeminės, inžinerinio parengimo mokymo objektai ir kt.), taip pat numatyta rezervuojama teritorija papildomiems kariniams vienetams laikinai įkurdinti taikant SK1_I reglamentą. Bendruoju atveju SK teritorijoms taikomas miškų ir miškingų teritorijų funkcinės zonos reglamentas, kuris papildomas nuostata, kad miško kvartale, apimančiame žemyninės kopos ir pažintinio tako teritoriją (pagrindiniame brėžinyje žymima specialiu ženklu), numatytas draudimas vykdyti karines pratybas.

4 lentelė. Karinio poligono ir karinio mokymo teritorijų balansas pagal funkcinės zonas

Eil. Nr.	Zonos pavadinimas ir indeksas	Teritorijos plotas, ha	Teritorijos dalis, proc.
1.	Urbanizuotos ir urbanizuojamos teritorijos	2320	28,4
1.1.	SK2_I Specializuotų kompleksų zona (intensyvaus užstatymo)	103	1,3
1.2.	SK_E Specializuotų kompleksų zona (ekstensyvaus užstatymo)	1499	18,3
1.3.	SK1_I Karinių miestelių teritorijos	249	3,0
1.4.	SK3_I Poligono paslaugų teritorija	9	0,1
1.5.	SK_S Sandėliavimo zona (intensyvaus užstatymo)	75	1,0
1.6.	SK_A Orlaivių kilimo\tūpimo tako zona	125	1,5
1.7.	IK Inžinerinės infrastruktūros koridorių zona (išoriniai magistraliniai tinklai)	135	1,7
1.8.	IK_I Inžinerinės infrastruktūros zona (poligono vidaus)	83	1,0
1.9.	SK_B Bendro naudojimo erdvių, atskirųjų želdynų zona	42	0,5
2.	Neurbanizuojamos teritorijos	5853	71,6
2.1.	SK Specializuotų kompleksų zona (poligono žemės sklype)	3353	41,0

2.2.	MI Miškų ir miškingų teritorijų zona (karinio mokymo teritorijos)	2500	30,6
------	--	------	------

35. Karinio mokymo teritorijų, esančių už poligono žemės sklypo ribų, naudojimas nekeičiamas. Esamų sodybų pastatai ir kiti esami pavieniai statiniai gali būti rekonstruojami, renovuojami, bešeimininkiai statiniai gali būti pritaikomi krašto apsaugos poreikiams. Veiklos apribojimai žemės sklypų savininkams ir naudotojams, siejami su poligono veikla, realizuojami teisės aktų nustatyta tvarka. Fiziniai ar juridiniai asmenys (civiliai), vykdantys veiklą, turintys nuosavybę, gyvenantys karinio mokymo teritorijose, privalo vadovautis šiais teisės aktais:

35.1. Lietuvos Respublikos Vyriausybės 2000 m. gegužės 12 d. nutarimu Nr. 545 „Dėl Lietuvos kariuomenės karinių poligonų ir karinio mokymo teritorijų“;

35.2. Lietuvos Respublikos Vyriausybės 2000 m. vasario 21 d. nutarimu Nr. 187 „Dėl civilinių institucijų pareigūnų funkcijų atlikimo karinėse teritorijose“.

III SKYRIUS

TERITORIJŲ TVARKYMO REŽIMŲ NUSTATYMO SPRENDINIAI

36. Sprendinių stadijoje pateikiami teritorijų naudojimo reglamentai, kurie apibrėžia funkcinę sanklodą, galimus užstatymo tipus, veiklos prioritetus ir teritorijų naudojimo būdus konkrečioje funkcinėje zonoje, užstatymo parametrus ir pastatų paskirtį, veiklos apribojimus.
37. Bendrųjų sprendinių formavimo stadijoje tikslinama karinio mokymo teritorijos riba, kad į ją nepatektų kultūros paveldo objektų teritorijos: Tartoko pilkapiai (unikalus Nr. 16182), Tartoko piliakalnis su gyvenvietė (unikalus Nr. 23702). Poligono žemės sklypo ribose nėra kultūros paveldo objektų ar jų teritorijų. Ruklos piliakalnio (unikalus Nr. 17158) apsaugos zonos dalis patenka į esamo karinio miestelio teritoriją. Karinio mokymo teritorijose, esančiose už poligono sklypo ribų, taip pat nėra kultūros paveldo objektų ar jų teritorijų. Į karinio mokymo teritoriją patenka Tartoko piliakalnio apsaugos zonos dalis. Kultūros paveldo objektų teritorijose ir jų apsaugos zonose planuojama veikla reglamentuojama kultūros paveldo specialiaisiais planais, reglamentais bei kultūros paveldo apsaugą reglamentuojančiais teisės aktais. Apsaugos zonos gali būti nustatomos ar keičiamos kitais teritorijų planavimo dokumentais ar kita teisės aktų nustatyta tvarka neinicijuojant bendrojo plano keitimo procedūros.
38. Vykdant veiklą poligono žemės sklype ir karinio mokymo teritorijose būtina paisyti veiklos apribojimų, nustatytų Lietuvos Respublikos specialiųjų žemės naudojimo sąlygų įstatyme.
39. Miško žemės, patenkančios į urbanizuotas/urbanizuojamas teritorijas, naudmenų keitimas kitomis naudmenomis galimas, vadovaujantis Lietuvos Respublikos miškų įstatymo ir kitų teisės aktų nustatyta tvarka.
40. Aukštybiniai pastatai karinio poligono žemės sklype ir karinio mokymo teritorijoje neplanuojami. Technologinių ir inžinerinių įrenginių aukštis neribojamas.
41. Konkrečių funkcinių zonų reglamentai pateikti Gaižiūnų karinio poligono teritorijų naudojimo bendrųjų reglamentų lentelėje (5 lent.)

5 lentelė. Gaižiūnų karinio poligono ir karinio mokymo teritorijų naudojimo bendrųjų reglamentų lentelė

Galimos pagrindinės žemės naudojimo paskirtys	Pagrindinės plėtros kryptys	Teritorijos naudojimo funkciniai prioritetai		Galimi žemės naudojimo būdai	Teritorijos naudojimo reglamentai								Teritorijos užstatymo tipas	Pastabos	
		Indeksas brėžinyje	Teritorijos naudojimo tipas/ tipai		Indeksai (nustatyti Aplinkos ministerijos teisės aktu)	Leistinas pastatų aukštų skaičius (vnt.)	Leistinas pastatų aukštis (m)	Leistinas užstatymo intensyvumas arba užstatymo tūrio tankis UI pagrindiniame brėžinyje nurodytoje reglamentų zonoje				Leistinas užstatymo tankis (proc.)			Galimi žemės sklypų dydžiai
				Sodybinis vienbutis, dvibutis				Perimetris ar laisvo planavimo	Pavieniai pastatai	Pramonės, sandėliavimo ir inžinerinės infrastruktūros teritorijų					
1	2	3	4	5	6	7	8	9	10	11	12	13	14	15	16
URBANIZUOTOS IR URBANIZUOJAMOS TERITORIJOS															
KITA	Užstatoma	SK2_I Specializuotų kompleksų (intensyvaus užstatymo) zona	SK	V, A1, II/2, E	1-3	18	-	1,4	-	-	80	-	Gali būti įrengiamos aikštelės apgyvendinimui ir kariniam transportui su inžineriniais tinklais, modulinio ir kito tipo sandėliams, garažams ir dirbtuvėms. Gali būti įrengiamos lauko stovyklos, palapinių miesteliai, moduliniai statiniai. Galima valgyklų, kareivinių, kitų specialios paskirties pastatų statyba (aukštis iki 3 a.). Nešildomi/šildomi pastatai įrengiami teritorijoje „Mūšis mieste (MM)“ iki 5 aukštų.	Pavieniai pastatai ir laisvo planavimo	
		SK_E Specializuotų kompleksų (ekstensyvaus užstatymo) zona	SK	A1, II/2	1-3	18	-	-	0,2	-	20	-	Gali būti statomi kitos paskirties inžineriniai statiniai: - Įrengiamos šaudyklos, atraminės sienutės, valdymo bokšteliai iki 25 m; - Esant poreikiui įrengiamos pavojingų atliekų surinkimo aikštelės; - Statomi lengvų konstrukcijų moduliniai statiniai (karinio mokymo tikslais), bunkeriai; - Įrengiami apsauginiai žemės pylimai iki 15 m aukščio.	Pavieniai pastatai ir laisvo planavimo;	

Galimos pagrindinės žemės naudojimo paskirtys	Pagrindinės plėtros kryptys	Teritorijos naudojimo funkciniai prioritetai		Galimi žemės naudojimo būdai		Teritorijos naudojimo reglamentai							Teritorijos užstatymo tipas	Pastabos		
		Indeksas brėžinyje Požymiai	Teritorijos naudojimo tipas/ tipai	Indeksai (nustatyti Aplinkos ministerijos teisės aktu)	Leistinas pastatų aukštų skaičius (vnt.)	Leistinas pastatų aukštis (m)	Leistinas užstatymo intensyvumas arba užstatymo tūrio tankis UI pagrindiniame brėžinyje nurodytoje reglamentų zonoje				Leistinas užstatymo tankis (proc.)	Galimi žemės sklypų dydžiai			Pastabos	
							Sodybinis vienbutis, dvibutis	Perimetrinis ar laisvo planavimo	Pavieniai pastatai	Pramonės, sandėliavimo ir inžinerinės infrastruktūros teritorijų						
1	2	3	4	5	6	7	8	9	10	11	12	13	14	15	16	
KITA	Užstatoma	SK1_I Karinių miestelių (intensyvaus užstatymo) zona	SK	V, AI, II/2	1-5	18	-	3,0	3,0	-	80	-	Gali būti statomi susisiekimo, sandėliavimo, garažų paskirties pastatai, remonto dirbtuvės, degalinės ir inžinerinės infrastruktūros statiniai, taip pat specialios paskirties pastatai - kareivinės, štabai, mokymo, maitinimo ir kt.; kultūros, gydymo ir sporto paskirties pastatai ir kitokios paskirties pastatai, susiję su krašto apsaugos veikla. Esant būtinybei gali būti įrengiamos pavojingų atliekų surinkimo aikštelės.	Perimetrinis ir laisvo planavimo	Planuojant statybas Ruklos miesto vandenvietės apsaugos juostose privaloma paisyti teisės aktais nustatyto vandenvietės apsaugos juostų reglamento.	
		SK3_I Poligono paslaugų teritorija	SK, AI	A1, II/2	1-4	15	-	2,5	3,0	-	80	-	Gali būti statomi negyvenamieji pastatai sporto, religinės, gydymo, kultūros paskirties pastatai, taip pat trumpalaikio apgyvendinimo pastatai. Gali būti statomi statiniai ir inžineriniai įrenginiai sporto veiklai organizuoti ir vykdyti (stadionai, sporto aikštynai, gimnastikos ir kovos menų aikštelės ir kt.).	Perimetrinis ir laisvo planavimo, taip pat atskirai stovintys pastatai	Esant poreikiui šioje teritorijoje gali būti įkuriamas karinis miestelis ar jo dalis. Tokiu atveju teritorijai taikomas SK1_I indeksu žymimas naudojimo reglamentas.	
		SK_S Sandėliavimo (intensyvaus užstatymo) zona	SK	A1, II/2	-	-	-	-	-	-	2,5	80	-	Gali būti statomi įvairaus tipo sandėliai, taip pat įrengiamos aikštelės konteineriams su sprogiomis medžiagomis saugoti žemės pylimais aptvertose zonose.	Perimetrinis ir laisvo planavimo, taip pat atskirai stovintys pastatai	
		SK_A Orlaivių kilimo/tūpimo tako zona	SK	A1, II/2	-	-	-	-	-	-	-	80	-	Gali būti modernizuojamas, įrengiamas naujas lėktuvų kilimo /tūpimo takas ir įrengiami požeminiai inžineriniai tinklai. Gali būti rekonstruojami esami statiniai, taip pat statomi nauji statiniai, skirti aerodromo veiklai aptarnauti. Skrydžių valdymo bokštelio aukštis iki 25 m.		

Galimos pagrindinės žemės naudojimo paskirtys	Pagrindinės plėtros kryptys	Teritorijos naudojimo funkciniai prioritetai		Galimi žemės naudojimo būdai		Teritorijos naudojimo reglamentai							Teritorijos užstatymo tipas	Pastabos	
		Indeksas brėžinyje Požymiai	Teritorijos naudojimo tipas/ tipai	Indeksai (nustatyti Aplinkos ministerijos teisės aktu)	Leistinas pastatų aukštų skaičius (vnt.)	Leistinas pastatų aukštis (m)	Leistinas užstatymo intensyvumas arba užstatymo tūrio tankis UI pagrindiniame brėžinyje nurodytoje reglamentų zonoje				Leistinas užstatymo tankis (proc.)	Galimi žemės sklypų dydžiai			Pastabos
							Sodybinis vienbutis, dvibutis	Perimetrinis ar laisvo planavimo	Pavieniai pastatai	Pramonės, sandėliavimo ir inžinerinės infrastruktūros teritorijų					
1	2	3	4	5	6	7	8	9	10	11	12	13	14	15	16
KITA	Neužstatoma	IK Inžinerinės infrastruktūros koridorių zona (išoriniai magistraliniai tinklai)	TK	I1/2	-	-	-	-	-	-	-	-	Esamų ir planuojamų magistralinių komunikacijų, kertančių poligono teritoriją ir nesusijusių su poligono veikla, koridoriai.	Aukštos įtampos elektros linijos, aukšto ir vidutinio slėgio dujotiekio tinklai bei geležinkelis	
		IK_I Inžinerinės infrastruktūros koridorių zona (poligono žemės sklype)	TK	A1, I1/2	-	-	-	-	-	-	-	-	Gali būti tiesiami įvairaus tipo keliai, skirti poligono reikmėms, tiesiamos inžinerinės komunikacijos, statomi inžinerinių komunikacijų technologiniai įrenginiai, atsinaujinančių išteklių energiją naudojančios energijos gamybos statiniai, kt .		
KITA	Neužstatoma	SK_B Bendro naudojimo erdvių, atskirųjų želdynų zona	SK	E, I1/2, H4	2	8	-	-	-	-	-	-	Gali būti įrengiami pavieniai sporto ir sveikatingumo įrenginiai skirti buitiniams ir sanitariniams karinių dalinių bendruomenės poreikiams tenkinti. Gali būti užstatoma ne daugiau 10 proc. bendro naudojimo erdvių, atskirųjų želdynų zonos.	Pavieniai pastatai	
NEURBANIZUOJAMOS TERITORIJOS															
KITA	Neužstatoma	SK Miškų ir miškingų teritorijų zona poligono žemės sklype	SK	A1	1-3	12	-	-	0,01	-	0,2	-	Esami stebėjimo bunkeriai, pavieniai statiniai gali būti rekonstruojami, pritaikomi krašto apsaugos poreikiams. Esant poreikiui gali būti statomi kitos paskirties inžineriniai statiniai, susiję su kariuomenės kariniu rengimu (pvz. artilerijos priedangos, pozicijų įtvirtinimai, bunkeriai, žeminės, inžinerinio parengimo mokymo objektai ir kt.)	Pavieniai statiniai Atskirai stovintys statiniai	Miško kvartale aplink žemyninę kopą numatomas draudimas vykdyti karines pratybas.

Galimos pagrindinės žemės naudojimo paskirtys	Pagrindinės plėtros kryptys	Teritorijos naudojimo funkciniai prioritetai		Galimi žemės naudojimo būdai		Teritorijos naudojimo reglamentai							Teritorijos užstatymo tipas	Pastabos	
		Indeksas brėžinyje Požymiai	Teritorijos naudojimo tipas/ tipai	Indeksai (nustatyti Aplinkos ministerijos teisės aktu)	Leistinas pastatų aukštų skaičius (vnt.)	Leistinas pastatų aukštis (m)	Leistinas užstatymo intensyvumas arba užstatymo tūrio tankis UI pagrindiniame brėžinyje nurodytoje reglamentų zonoje				Leistinas užstatymo tankis (proc.)	Galimi žemės sklypų dydžiai			Pastabos
							Sodybinis vienbutis, dvibutis	Perimetrinis ar laisvo planavimo	Pavieniai pastatai	Pramonės, sandėliavimo ir inžinerinės infrastruktūros teritorijų					
1	2	3	4	5	6	7	8	9	10	11	12	13	14	15	16
MIŠKŲ ŪKIO		MI Miškų ir miškingų teritorijų zona mokymo teritorijoje	MI	M3, M2, M1, M4	-	-	-	-	-	-	-	-	Kitos paskirties žemės sklypuose esantys sodybų pastatai ir kiti esami pavieniai statiniai gali būti rekonstruojami, renovuojami, bešeimininkiai statiniai gali būti pritaikomi krašto apsaugos poreikiams.*		

* Rekonstruojant ir renovuojant esamų sodybų statinius, planuojant sodybinį užstatymą atkurtose sodybose didžiausios leistinos žemės sklypų UT ir UI rodiklių bei maksimalaus pastatų aukštingumo reikšmės nustatomos vadovaujantis statybos techniniu reglamentu STR 2.02.09:2005 „Vienbučiai ir dvibučiai gyvenamieji pastatai“, patvirtinto Lietuvos Respublikos aplinkos ministro 2005 m. liepos 1 d. įsakymu Nr. D1-338.

PASTABOS

- Kultūros paveldo objektų teritorijose ir apsaugos zonose planuojama veikla reglamentuojama kultūros paveldo specialiaisiais planais bei kultūros paveldo apsaugą reglamentuojančiais teisės aktais.
- Bendruoju planu nekeičiamos saugomų teritorijų gamtos ir kultūros paveldo objektų ribos ir neregamentuojama veikla jose. Šių teritorijų ribos, zonos, apsaugos ir tvarkymo režimas tikslinamas kitais teritorijų planavimo dokumentais, kurie rengiami ir tvirtinami atitinkamų teisės aktų nustatyta tvarka.
- Karinio poligono žemės sklype gali būtų įrengiamos malūnsparnių nusileidimo aikštelės (Helipad) su įrenginiais, skirtais orlaivį papildyti kuru ir šaudmenimis.
- Karinio poligono žemės sklype gali būti vykdoma esamų melioracinių sistemų rekonstrukcija, renovacija ir naujų tiesimas, taip pat, esant poreikiui, gali būti vykdomi naujų teritorijų nusausinimo projektai.
- Gatvių techniniai parametrai, trasos padėtis plane gali būti koreguojama techninio projekto metu įvertinus esamas ir planuojamas inžinerines komunikacijas. Konkretūs sankryžų tipai ir formos parenkamos rengiant su gatvės ar kelio rekonstrukcija susijusius teritorijų planavimo dokumentus ir/ar techninius projektus.
- Nauji inžineriniai tinklai, siejant juos su valstybinės reikšmės automobilių keliais, projektuojami už valstybinės reikšmės kelio juostos ribų, bei tikslinami techniniais projektais.
- Magistralinių dujotiekių vietovės klasių teritorijose taikomi užstatymo normatyvai, vadovaujantis Lietuvos Respublikos gamtinių dujų įstatymo 13 straipsnio 5 dalimi nustatyti Lietuvos Respublikos Vyriausybės įgaliotos institucijos nustatyta tvarka. Šiose teritorijose teisės aktuose numatytais atvejais ir nustatyta tvarka reikalingas magistralinio dujotiekio savininko rašytinis pritarimas.

IV SKYRIUS UŽSTATOMŲ TERITORIJŲ RODIKLIAI

42. Užstatomų teritorijų reglamentai taikomi vykdant naują statybą ir atliekant esamų pastatų rekonstrukciją. Rodikliai: užstatymo intensyvumas (žymimas indeksu UI) ir užstatymo tankumas (žymimas indeksu UT) skaičiuojami pagrindiniame brėžinyje nurodytai reglamentų zoni. Priklausomų želdinių dalis skaičiuojama nuo reglamentų zonos ploto ir nustatoma pagal teritorijos naudojimo tipą, vadovaujantis aplinkos ministro nustatyta tvarka.
43. Siekiant racionaliai naudoti poligono teritoriją nustatomas maksimalus pastatų aukštis karinių dalinių (pagrindiniame brėžinyje ir reglamentų lentelėje žymima indeksu SK1-I) zonoje iki 5 aukštų. Atsižvelgiant į karinės veiklos specifinius poreikius, pastatų aukšto aukštis gali būti nestandartinis. Todėl maksimalus šios zonos pastatų aukštis didinamas iki 18 m. Užstatymo intensyvumas ir tankumas nustatomas toks pat kaip rekomenduojamas teritorijų naudojimo tipui „Mišri centro“, atitinkamai 3,0 ir 80. Priklausomųjų želdynų dalis turėtų būti ne mažesnė kaip 10 proc., prie kareivinių – 30 proc.
44. Poligono paslaugų teritorijoje (pagrindiniame brėžinyje ir reglamentų lentelėje žymima indeksu SK3_I) užstatymo rodikliai atitinka rekomenduojamus UI 2,5 – 3,0; UT – 80 proc., želdinių dalis – 60 proc. Želdinių dalis padidinta, nes kariniai miesteliai išdėstyti miškingoje teritorijoje.
45. Planuojamos teritorijos ribose aukštybinių pastatų, kurių aukščio nuo žemės sklypo paviršiaus iki pastato stogo konstrukcijos aukščiausio taško vidutinė altitudė bendruoju atveju yra lygi ar viršija 30 metrų, statyba nėra numatoma.

V SKYRIUS TERITORIJŲ REZERVAVIMAS IR PAĖMIMAS VISUOMENĖS POREIKIAMS

46. Planuojamoje teritorijoje nėra numatyta rezervuoti ar paimti teritorijas visuomenės poreikiams.

VI SKYRIUS MIŠKO PAVERTIMAS KITOMIS NAUDMENOMIS

47. Karinio poligono teritorijoje esančias miško naudmenas pagal poreikį planuojama keisti kitomis naudmenomis teisės aktų nustatyta tvarka.
48. Karinio poligono ir jo plėtros teritorijose numatyta 746 ha miško žemės naudmenų paversti kitomis naudmenomis iki 2020 m. pabaigos. Detalesni duomenys pateikiami 6 lentelėje.

6 lentelė. Miško žemės pavertimo kitomis naudmenomis plotai, susiję su karinių poligonų plėtra

Miško žemės pavertimo kitomis naudmenomis metai	Planuojamo paversti kitomis naudmenomis miško žemės plotas, ha		Iš viso
	Esamo karinio poligono teritorijoje	Plečiamo karinio poligono teritorijoje	
2020 metai	372	374	746

49. Miško naudmenas numatyta paversti kitomis naudmenomis šiems tikslams:
 - 49.1. Esamų karinių miestelių ir mokymo laukų infrastruktūros plėtra;
 - 49.2. Esamų karinių miestelių užstatymo tankinimas ir intensyvinimas;
 - 49.3. Naujų karinių miestelių plėtra;
 - 49.4. Karinio poligono susisiekimo sistemos ir infrastruktūros koridorių plėtra.
50. Karinių dalinių teritorijose, esant galimybei, miško naudmenos išsaugomos paverčiant jas priklausomaisiais želdynais. Miškotvarka vykdoma vadovaujantis Gaižiūnų karinio poligono vidinės miškotvarkos projektu.

VII SKYRIUS

KRAŠTOVAIZDŽIO IR NEKILNOJAMOJO KULTŪROS PAVELDO APSAUGA

51. Jonavos rajono savivaldybės dalies (karinio poligono ir karinio mokymo teritorijos Ruklos seniūnijoje) Bendrojo plano sprendiniais siekiama kompleksiskai suplanuoti karinio poligono ir karinio mokymo teritorijų plėtrą, užtikrinant gamtinio ir kultūrinio kraštovaizdžio apsaugą bei racionalų naudojimą. Planuojamos teritorijos gamtinės aplinkos ypatumai – miškingumas, hidrografinis tinklas, pelkėtumas, dirvožemiai ir kt., padėtis saugomų teritorijų ir gamtinio karkaso teritorijų atžvilgiu bei karinio poligono ir karinio mokymo teritorijos plėtos interesai eilėje vietų formuoja kontraversines zonas, kurių atžvilgiu yra taikomi atitinkami bendrojo plano sprendiniai: gamtinio karkaso teritorijų peržiūra, geoekologinio potencialo įvertinimas ir lokalizacijos korektūra, Bendrajame plane nustatomų reglamentuojamų teritorijų ir jų funkcinių zonų ribų tikslinimas, derinant jas su saugomų teritorijų ribomis, kitomis aplinkos poveikiui jautriomis teritorijomis. Dėl planavimo tikslų specifiškumo ir reikšmingumo – ypatingos valstybinės svarbos projekto statuso, kraštovaizdžio ir aplinkos apsaugos sprendiniai yra skiriami tam, kad būtų išlaikyta ir nepabloginta saugomų ir kitų jautrių teritorijų aplinkos būklė.
52. Plėtojant infrastruktūrą karinio poligono ir karinio mokymo teritorijose, planuojant bei vykdant karinius mokymus ir karines pratybas turi būti skiriamas reikiamas dėmesys žmonių, augalijos, gyvūnijos apsaugai nuo reikšmingo poveikio: naudojamos ir/ar įrengiamos priemonės mažinančios triukšmą (aprašytos funkcinių zonų reglamentuose: pylimai, atraminės sienutės, stoginės ir kt.), tvarkomos atliekos (sprendiniai pateikti IX skyriaus 120 – 123 punktuose), taikomos prevencinės priemonės, padedančios išvengti oro, vandens ir dirvožemio taršos (sprendiniai pateikti IX skyriuje „Inžinerinė infrastruktūra“). Žmonių apsaugos nuo reikšmingo poveikio jų gyvybei ir sveikatai sprendiniai pateikti II skyriaus 16 – 34 punktuose. Vadovaujantis Didžiojo Lietuvos etmono Jonušo Radvilos mokomojo pulko Gaižiūnų poligono naudojimo taisyklėmis, patvirtintomis Lietuvos kariuomenės didžiojo Lietuvos etmono Jonušo Radvilos mokomojo pulko vado 2018 m. spalio 29 d. įsakymu Nr. V-462 „Dėl Didžiojo Lietuvos etmono Jonušo Radvilos mokomojo pulko Gaižiūnų poligono naudojimo taisyklių patvirtinimo“ (toliau – Gaižiūnų poligono naudojimo taisyklės) apie planuojamas kitą mėnesį vykdyti karines pratybas, visuomenė informuojama iki einamojo mėnesio 25 dienos. Informacija apie numatomus aplinkos oro, grunto ir paviršinių vandenų taršos šaltinius, prognozuojamus jų skleidžiamos taršos parametrus, galimą poveikio trukmę ir veikiamus subjektus aptarta Strateginio pasekmių aplinkai vertinimo ataskaitoje.

53. Vienas iš pagrindinių karinio poligono aplinkos apsaugos būklės stabilumo ir kokybės garantų – vykdant karinę veiklą laikytis Lietuvos Respublikoje galiojančių aplinkos apsaugą reglamentuojančių teisės aktų bei vadovautis Karinių pratybų aplinkos apsaugos taisyklėmis, patvirtintomis Lietuvos Respublikos krašto apsaugos ministro 2008 m. birželio 16 d. įsakymu Nr. V-555 „Dėl Karinių pratybų aplinkos apsaugos taisyklių patvirtinimo“ (toliau – Karinių pratybų aplinkos apsaugos taisyklės) ir Gaižiūnų poligono naudojimo taisyklėmis, ypač atkreipiant dėmesį į Aplinkos apsaugos dalies reikalavimus, kuriuose yra nustatyti padalinių, dalinių, junginių, tarnybų veiksmai, susiję su aplinkos apsauga karinių mokymų ir pratybų metu: šaudymo ir sprogdinimo, karinio transporto ir technikos naudojimo reikalavimai ir priemonės potencialiai žalai sumažinti; draudimai ir prevencinės priemonės augalijos, laukinių gyvūnų, vandens telkinių, dirvožemio dangos bei aptinkamų kitų saugomų rūšių ir bendrijų apsaugai taip pat aplinkosauginiu požiūriu svarbioms teritorijoms išsaugoti, atliekų prevencijai ir likvidavimui. Įvertinus karinio poligono ir karinio mokymo teritorijos plotų padidėjimą planuojama papildyti Gaižiūnų poligono naudojimo taisyklių Aplinkos apsaugos dalį patvirtinus bendrąjį planą.
54. Gamtinio karkaso nustatymo tikslus, sudėtį, pagrindinius veiklos apribojimus ir leistinas veiklos rūšis gamtinio karkaso teritorijose nustato Lietuvos Respublikos saugomų teritorijų įstatymas.
55. Gamtinio karkaso teritorijų apsaugą, tvarkymą, naudojimą ir planavimą reglamentuoja Lietuvos Respublikos aplinkos apsaugos įstatymas, Lietuvos Respublikos saugomų teritorijų
56. įstatymas, Lietuvos Respublikos nekilnojamojo kultūros paveldo apsaugos įstatymas, Lietuvos Respublikos miškų įstatymas, Lietuvos Respublikos žemės įstatymas, Lietuvos Respublikos teritorijų planavimo įstatymas, Lietuvos Respublikos planuojamos ūkinės veiklos poveikio aplinkai vertinimo įstatymas, Lietuvos Respublikos turizmo įstatymas, Lietuvos Respublikos želdynų įstatymas, Lietuvos Respublikos specialiųjų žemės naudojimo sąlygų įstatymas ir kiti įstatymai, atskirų saugomų teritorijų nuostatai, saugomų teritorijų, jų zonų, kultūros paveldo objektų tipiniai ir (ar) individualūs apsaugos reglamentai, valstybinių parkų apsaugos reglamentai, apsaugos sutartys, kurios gali būti sudaromos dėl veiklos apribojimų saugomose teritorijose, konkrečių žemės, miško bei vandens telkinio naudojimo sąlygų nustatymo, Viešųjų atskirųjų želdynų plotų normų ir Priklausomųjų želdynų plotų normų apskaičiavimo tvarkos aprašas, patvirtintas Lietuvos Respublikos aplinkos ministro 2007 m. gruodžio 21 d. įsakymu Nr. D1-694 „Dėl Viešųjų atskirųjų želdynų plotų normų ir Priklausomųjų želdynų plotų normų apskaičiavimo tvarkos aprašo patvirtinimo“, Gamtinio karkaso nuostatai, patvirtinti Lietuvos Respublikos aplinkos ministro 2007 m. vasario 14 d. įsakymu Nr. D1-96 „Dėl Gamtinio karkaso nuostatų patvirtinimo“ ir kiti teisės aktai.
57. Gamtinio karkaso teritorijose saugomas natūralus kraštovaizdžio pobūdis, palaikoma ir didinama gamtinė įvairovė, vykdomi ir skatinami rekultivacijos bei renatūralizacijos darbai, kurie užtikrintų kraštovaizdžio ekologinę pusiausvyrą ir ekosistemų stabilumą, atkurtų pažeistas ekosistemas.
58. Panaudojant Lietuvos Respublikos teritorijos bendrojo plano gamtinio karkaso brėžinį, išskirta karinio poligono ir karinio mokymo teritorijose gamtinio karkaso struktūra. Jonavos rajono savivaldybės teritorijos bendrojo plano, patvirtinto Jonavos rajono savivaldybės tarybos 2017 m. gruodžio 21 d. sprendimu Nr. 1TS-295 „Dėl Jonavos rajono savivaldybės teritorijos bendrojo plano keitimo patvirtinimo“, sprendiniuose gamtinis karkasas

- lokalizuotas stambesniame mastelyje. Atsižvelgiant į minėtus teritorijų planavimo dokumentus visa planuojama teritorija patenka į gamtinį karkasą.
59. Rengiant Bendrąjį planą, atliktas gamtinio karkaso struktūrinių dalių ribų tikslinimas. Ribos tikslinamos naudojant detaliosią ir naujausią kartografinę medžiagą: Valstybinio georeferencinių erdvinių duomenų rinkinio GDR10LT, Lietuvos Respublikos teritorijos skaitmeninio rastrinio ortofotografinio žemėlapiu ORT10L, skaitmeninių erdvinių žemės paviršiaus lazerinio skenavimo taškų SEŽP_0.5LT bei Valstybinės miškų tarnybos, Lietuvos geologijos tarnybos prie Aplinkos ministerijos, Lietuvos Respublikos saugomų teritorijų valstybės kadastro, Kultūros vertybių registro ir kt. duomenis.
60. Pagal geosistemų, kurios atlieka ekokompensacines funkcijas, dydį ir svarbą gamtinio karkaso tinklą planuojamoje teritorijoje formuoja:
- Nacionalinio lygmens Neries migracijos koridorius;
 - Regioninio lygmens Gaižiūnų geosistemų vidinio stabilizavimo arealas;
 - Vietinės svarbos Lomenos migracijos koridorius.
61. Didesnė planuojamos teritorijos dalis patenka į vidinio stabilizavimo arealą, jis sudaro 95 proc. gamtinio karkaso teritorijų ploto. Šie stabilizavimo arealai svarbūs įtakojant nuotėkį ar kitus gamtinės migracijos srautus, taip pat reikšmingi biologinės įvairovės požiūriu. Jie apjungdami želdinių masyvus, natūralias pievas, pelkes kompensuoja neigiamą ekologinę įtaką geosistemoms.
62. Šiaurės rytinis planuojamos teritorijos pakraštys ir nedidelė dalis prie Lomenos upės patenka į slėninės migracijos koridorius: regioninės svarbos Neries ir vietinės reikšmės Lomenos upės slėnius. Migraciniams koridoriams tenka 5 proc. gamtinio karkaso teritorijų ploto: 2 proc. Neries, 3 proc. Lomenos. Gamtinio karkaso teritorijų lokalizacija planuojamoje teritorijoje pateikiama Bendrojo plano sprendinių *Gamtinio karkaso brėžinyje*, gamtinio karkaso teritorijų apimtis pagal struktūrines dalis 7 lentelėje.

7 lentelė. Gamtinio karkaso teritorijų apimtis planuojamoje teritorijoje Jonavos rajono savivaldybėje

Gamtinio karkaso struktūrinės dalys	Plotas, ha	Dalis bendro ploto, proc.	Dalis karinio mokymo teritorijoje, ha	Dalis kariniame poligone, ha
Migraciniai koridoriai, iš jų:	440	5	281	159
<i>Nacionalinės svarbos</i>	<i>205</i>	<i>2</i>	<i>72</i>	<i>133</i>
<i>Vietinės svarbos</i>	<i>236</i>	<i>3</i>	<i>209</i>	<i>26</i>
Regioninės svarbos Geosistemų vidinio stabilizavimo arealai	7733	95	2314	5419
Viso:	8173	100	2595	5578

63. Pagal natūralumo laipsnį ir gebėjimą atlikti ekologinio kompensavimo funkcijas, bei į numatomą planuojamoje teritorijoje veiklos pobūdį, t. y. į karių ir karinių vienetų rengimo ir pratybų funkcijoms užtikrinti numatomą urbanizacijos ir infrastruktūros vystymo

intensyvumą ir tikėtiną poveikio mastą, išskiriamos *skirtingo potencialo gamtinio karkaso teritorijos*.

64. Gamtinio karkaso teritorijų geoekologinio potencialo patikimumo, teritorinio susietumo užtikrinimas yra vienas iš svarbiausių kraštovaizdžio apsaugos uždavinių. Siekiant palaikyti atitinkamą potencialą, reikalinga taikyti tam tikras kraštotvarkines priemones. Net ir tikėtinioms labiausiai urbanizacijos pažeistoms gamtinio karkaso teritorijoms taip pat prisiimamas įsipareigojimas elgtis kiek įmanoma atsargiau, stengiantis kiek įmanoma kompensuoti kraštovaizdžio pažeidimus, mažinti ekologinei pusiausvyrai padarytus pažeidimus – pvz., ištisai neužbetonuoti, neužasfaltuoti, aklinai neužstatyti žemės paviršiaus, palikti kuo daugiau žalių plotų, pavienių želdynų, medžių, nepažeistų vandens telkinių, kitų ekologinių jungčių, kad gamtinio karkaso ryšiai nenutrūktų.
65. Įvertinant planuojamoje teritorijoje lokalizuotų gamtinio karkaso teritorijų geoekologinį potencialą, nustatomos sekančios kraštovaizdžio natūralumo apsaugos ir formavimo tipus išreiškiančios, gamtinio karkaso teritorijų kraštovaizdžio formavimo kryptys:
- Išlaikomas ir saugomas esamas natūralus kraštovaizdžio pobūdis (**M1, S1**);
 - Palaikomas ir stiprinamas esamas kraštovaizdžio natūralumas (**M2, S2**);
 - Gražinami ir gausinami kraštovaizdžio natūralumą atkuriantys elementai (**M3, S3**).

8 lentelė. Gamtinio karkaso kraštovaizdžio formavimo kryptys Jonavos rajono savivaldybėje

Gamtinio karkaso kraštovaizdžio formavimo kryptys	Plotas, ha	Dalis gamtinio karkaso ploto, proc.
Migraciniai koridoriai		
1. Išlaikomas ir saugomas esamas natūralus kraštovaizdžio pobūdis (M1)	209,17	2,60
2. Palaikomas ir stiprinamas esamas kraštovaizdžio pobūdis (M2)	128,74	1,60
3. Gražinami ir gausinami kraštovaizdžio natūralumą atkuriantys elementai (M3), tame tarpe:	102,51	1,20
silpno geoekologinio potencialo (M3.1)	10,02	0,10
pažeistose ir stipriai pažeistose teritorijose (M3.2)	92,49	1,10
Viso:	440,42	5,40
Geosistemų vidinio stabilizavimo arealai		
1. Išlaikomas ir saugomas esamas natūralus kraštovaizdžio pobūdis (S1)	3678,62	45,00
2. Palaikomas ir stiprinamas esamas kraštovaizdžio pobūdis (S2)	1984,28	24,30
3. Gražinami ir gausinami kraštovaizdžio natūralumą atkuriantys elementai (S3), tame tarpe:	2069,68	25,30
silpno geoekologinio potencialo (S3.1)	1212,00	14,80
pažeistose ir stipriai pažeistose teritorijose (S3.2)	857,68	10,50
Viso:	7732,58	94,60
Iš viso:	8173,00	100,00

66. Išskirtų gamtinio karkaso sudėtinių dalių kraštovaizdžio formavimo kryptių teritorinis lokalizavimas teikiamas Bendrojo plano sprendinių *Gamtinio karkaso brėžinyje*, plotų pasiskirstymas 8 lentelėje.

65.1. Pirmasis gamtinio karkaso teritorijų kraštovaizdžio apsaugos ir formavimo tipas – išlaikomas ir saugomas esamas natūralus kraštovaizdžio pobūdis (M1, S1). Jis yra lokalizuotas **natūralios aplinkos (patikimo geoekologinio potencialo) gamtinio karkaso teritorijose** – didžiojoje planuojamos teritorijos Jonavos rajono savivaldybės dalyje esančių gamtinio karkaso teritorijų (~48 proc.). Tai santykinai natūralios miškingos (80-100proc.) arba pelkingos teritorijos bei paviršinio vandens telkiniai ir jų pakrantės, kitos neurbanizuotos teritorijos, labai gerai atliekančios ekologinio kompensavimo funkcijas. Šios teritorijos yra svarbus gamtinio karkaso funkcionavimo pagrindas, kurio perspektyva susijusi su racionalių jose augančių želdinių – miškų ir kitų žaliųjų plotų išsaugojimu ir tvarkymu bei nustatyto režimo užtikrinimu čia esančioms saugomoms teritorijoms.

65.1.1. *Teritorijų ūkinio naudojimo pobūdis.* Pagrindinė šių teritorijų naudojimo kryptis yra miškų ūkis, saugomose teritorijose taikant tausojamąsias priemones. Galimos alternatyvios veiklos: šalutinių miško išteklių naudojimas, ekstensyvus poilsinis turizmas. Karinio mokymo teritorijos ribose minėtos veiklos galimos, kai nevyksta mokymai ar pratybos. Žemės naudmenų struktūroje išsaugomos natūralios pievos, šlapynės. Išlaikomi vandens telkinių pakrančių apsaugos juostų (žolinės ir miško augmenijos) želdiniai. Pažymėtina, kad miško kvartale aplink žemyninę kopą, kuriame taikoma išlaikomo ir saugomo esamo natūralaus kraštovaizdžio formavimo kryptis, taip pat numatomas draudimas vykdyti karines pratybas.

65.2. Antrasis gamtinio karkaso teritorijų kraštovaizdžio formavimo tipas – *palaikomas ir stiprinamas esamas kraštovaizdžio pobūdis ir natūralumas* (M2, S2) yra nustatytas **pusiau natūralios aplinkos (patikimo geoekologinio potencialo) gamtinio karkaso teritorijose**. Tai santykinai natūralios miškingos (50-80 proc.) teritorijos, stipriai ar iš dalies nusausintos pelkės ir (ar) pievos, paviršinio vandens telkinių ir jų pakrančių teritorijos, gerai atliekančios ekologinio kompensavimo funkcijas. Pusiau natūralios aplinkos plotai numatoma sudarys 26 proc. planuojamos teritorijos Jonavos rajono savivaldybės dalyje. Šiose mišrios naudmenų mozaikos teritorijose, kuriose kaitaliojasi miškų ir kitos naudmenos, vyrauja pakeistos arba pažeistos gamtinės struktūros miškai, gamtinio karkaso kraštovaizdžio formavimas yra kur kas sudėtingesnis, reikalingas tiek esamų funkcijų subalansavimas, tiek regeneracinės priemonės ekologinėms kompensacinėms gamtinės struktūros galioms stiprinti, išsaugojimo nuo tolimesnio gamtinio kraštovaizdžio transformavimo užtikrinimas.

65.2.1. *Teritorijų ūkinio naudojimo pobūdis.* Stiprinant ekologinio kompensavimo funkcijas, gamtinio karkaso teritorijose (išskyrus pelkes, natūralias, tame tarpe užliejamas pievas) pageidautinas miškingumo išlaikymas, po kirtimų miškingumas turėtų būti didinamas apželdinant ar savaiminės renatūralizacijos keliu. Skatinama ekologinių priemonių palaikymas, kur didesni atviri masyvai, sąskaidą formuojant apsauginių želdinių juostomis ar grupėmis. Taikomos techninės priemonės, mažinančios sausinamosios melioracijos poveikį, sudarančios sąlygas pelkėdarai, natūralių vandentėkmių atsistatymui, bioįvairės ir maistmedžiagių migracijos kelių formavimui.

- 65.3. Trečiasis gamtinio karkaso teritorijų kraštovaizdžio formavimo tipas – *gražinami ir gausinami kraštovaizdžio natūralumą atkuriantys elementai* (M3, S3) yra lokalizuotas **urbanizuotos aplinkos (silpno ir pažeisto geoekologinio potencialo) gamtinio karkaso teritorijose**. Planuojama, kad silpno geoekologinio potencialo teritorijos sudarys 15 proc., pažeisto ir stipriai pažeisto geoekologinio potencialo – ~12 proc. planuojamos teritorijos Jonavos rajono savivaldybės dalyje ploto. Šiuo atveju tai yra mažai želdinių turinčios kraštovaizdžio teritorijos bei sukultūrintos teritorijos su urbanistiniais elementais, tik patenkinamai atliekančios ar jau nebegalinčios atlikti ekologinio kompensavimo funkcijų.
- 65.3.1. *Teritorijų ūkinio naudojimo pobūdis*. Šio tipo teritorijų ūkinio naudojimo pobūdis skiriamas į du potipius, įvertinant ekologinės pusiausvyros pažeidimo lygį. **Silpno geoekologinio potencialo teritorijose** skatinamas žemėnaudos sąskaidos didinimas, formuojant želdinių grupes ar juostas, palaikomas atvirų-uždarų erdvių kraštovaizdis, sudaromos palankios sąlygos išlikti saugomoms rūšims ir buveinėms, taikomos techninės priemonės sausinamosios melioracijos poveikiui mažinti, sudarančios sąlygas pelkėdarai, upelių, natūralių vandentėkmių atsistatymui, natūraliai biologinės įvairovės migracijai.
- 65.3.2. **Pažeisto ir stipriai pažeisto geoekologinio potencialo** teritorijos – tai teritorijos, kuriose militarizuotos technogenizacijos, urbanizacijos jau pažeistas gamtinis karkasas ir numatomos intensyvios urbanizacijos zonos. Planuojant užstatymą ir siekiant minimalizuoti ekologinius pažeidimus, laikomasi gamtinio karkaso ir kitų aplinkosauginių reglamentų reikalavimų. Atkuriant pažeistas teritorijas vykdomi vandens telkinių atkūrimo, teritorijų ir akvatorijų išvalymo nuo užteršimo darbai, parenkamos urbanizuojamose aplinkose tvarios aplinkosaugos priemonės, pvz. lietaus vandenį geriančios dangos, formuojamos žaliosios jungtys (atskirieji, priklausomieji želdynai ir želdiniai). Pastarieji želdynai gyvenamosiose vietovėse būtini tiek bendrai aplinkos darnos, tiek artimosios žmogaus gyvenamosios aplinkos kokybės palaikymui, tam numatomas atskirųjų rekreacinės bei apsauginės ir ekologinės paskirties želdynų jungčių palaikymas ir formavimas, priklausomųjų želdynų plotų normų užtikrinimas.
66. Rengiamo Bendrojo plano sprendiniais siekta suplanuoti karinio poligono ir karinio mokymo teritorijų plėtrą, tuo pačiu siekiant kiek įmanoma labiau apsaugoti vertingą gamtinį ir kultūrinį kraštovaizdį bei biologinę įvairovę.
67. Numatyta veikla gali tiesiogiai arba netiesiogiai įtakoti planuojamos teritorijos aplinkos būklės charakteristikas ar jų tendencijas. Poveikis aplinkai karinio poligono ir karinio mokymo teritorijose bus nevienodas, priklausomai nuo veiklų, kurios bus vykdomos atitinkamoje teritorijoje. Svarbu paminėti, kad vykdant karinius veiksmus ilgalaikis triukšmo poveikis už planuojamos teritorijos ribų nenumatomas.
68. Planuojamoje teritorijoje gamtinės aplinkos ir kraštovaizdžio įvairovės apsaugą užtikrina pagal Lietuvos Respublikos saugomų teritorijų įstatymą įsteigtų ypač saugomų teritorijų tinklas, kurį analizuojamoje teritorijoje Jonavos rajono savivaldybėje atstovauja: *konservacinės apsaugos prioriteto teritorija – draustinis*. Informacija apie čia esančią saugomą teritoriją, jos plotą, apsaugos tikslus, apie saugomų teritorijų ir planuojamos karinio poligono bei karinio mokymo teritorijos „persidengimą“ (plotas, funkcinės zonos indeksas) pateikiami 9 lentelėje, teritorinė lokalizacija grafinėje dalyje – bendrojo plano sprendinių brėžiniuose.

9 lentelė. Ypatingai saugomos teritorijos planuojamoje teritorijoje Jonavos rajono savivaldybėje

Pavadinimas	Apsaugos tikslai	Plotas, ha/ dalis Jonavos r. sav.	Į planuojamos teritorijos ribas patenkančių saugomų teritorijų plotas (ha) / funkcinės zonos ind.	
			Karinio poligono teritorijos	Karinio mokymo teritorijos
Lomenos kraštovaizdžio draustinis	Išsaugoti gilų ir vaizdingą Lomenos slėnį su riedulių atodangomis, senvagėmis, šaltiniais, šlapiais baltalksnytais bei salpines pievas su gausia augalijos ir gyvūnijos įvairove	540 / 271	-	271 / MI

69. Į karinio mokymo teritoriją patenka dalis valstybinio Lomenos kraštovaizdžio draustinio. Jo plotas Jonavos rajono savivaldybėje – 271 ha. Karinio mokymo teritorijoje esančios saugomos teritorijos funkcionuoja kaip ginklo pavojaus zonos, be kurių esamos šaudyklos negali tinkamai funkcionuoti pagal paskirtį. Jokia kita karinė veikla Lomenos kraštovaizdžio draustinio teritorijoje nebus vykdoma. Jokia kita karinė veikla išskyrus šaudymo saugai užtikrinti saugomose teritorijose nėra planuojama. Specialūs aplinkosauginiai reikalavimai karinės veiklos vykdymui saugomose teritorijose yra nustatyti Lietuvos kariuomenės karinių poligonų ir karinio mokymo teritorijų valdymo ir naudojimo nuostatuose, patvirtintose Lietuvos Respublikos Vyriausybės 2000 m. gegužės 12 d. nutarimu Nr. 545 „Dėl Lietuvos kariuomenės karinių poligonų ir karinio mokymo teritorijų“, Karinių pratybų aplinkos apsaugos taisyklėse ir Gaižiūnų poligono naudojimo taisyklėse. Vykdamas karines pratybas privaloma vadovautis minėtų dokumentų nuostatomis.
70. Į karinio poligono ir karinio mokymo teritorijos ribas patenkančių saugomų teritorijų apsaugos ir tvarkymo reglamentų keisti nenumatoma ir jų turi būti laikomasi, vykdamas karinę veiklą.
71. Siekiant kraštovaizdžio apsaugos tikslų, planuojamos karinio poligono ribos, kuriose numatomos intensyviausios veiklos (karinių miestelių, kovinio šaudymo ir taktinių pratybų laukai ir kt.) nustatomos taip, kad į jas patektų minimalus plotas saugomų teritorijų. Plečiant Jonavos rajono savivaldybėje karinio poligono ir karinio mokymo teritorijų ribas, į jas nepatenka naujų saugomų teritorijų.
72. Siekiant išvengti neigiamų pasekmių, poligone yra labai konkrečiai reglamentuotos galimos veiklos, poligono naudojimo taisyklėse nustatoma, kur galima/negalima kasti, važinėti, sprogdinti, šaudyti, kur yra ribojama ir draudžiama veikla, įskaitant saugomas teritorijas, patenkančias į karinio poligono ir karinio mokymo teritorijas. Patvirtinus bendrąjį planą, poligono naudojimo taisyklės atitinkamai turės būti atnaujintos įtraukiant naujas, prie poligono prijungiamas teritorijas.
73. Persidengiančių saugomų teritorijų ir karinių poligonų bei karinio mokymo teritorijų naudojimą reglamentuoja šalies įstatymai, Gamtinių ir kompleksinių draustinių nuostatai, patvirtinti Lietuvos Vyriausybės 2008 m. balandžio 2 d. nutarimu Nr. 318 „Dėl Gamtinių ir kompleksinių draustinių nuostatų patvirtinimo“, Bendrieji buveinių ir paukščių apsaugai

svarbių teritorijų nuostatai, patvirtinti Lietuvos Respublikos Vyriausybės 2004 m. kovo 15 d. nutarimu Nr. 276 „Dėl Bendrųjų buveinių ar paukščių apsaugai svarbių teritorijų nuostatų patvirtinimo“ (toliau – Bendrieji buveinių ir paukščių apsaugai svarbių teritorijų nuostatai), individualūs saugomų teritorijų nuostatai, reglamentai, tvarkymo planai, apsaugos sutartys. Nacionalinių teisės aktų reikalavimai taikomi kartu su vidaus dokumentuose – veiklos įsakymuose ir poligono, mokymo teritorijų naudojimo taisyklėse – nustatomais specialiais saugomų teritorijų, patenkančių į karinius poligonus ir karinio mokymo teritorijas, apsaugos ir veiklos reguliavimo reikalavimais.

74. Siekiant nepakenkti saugomoms vertybėms, karių mokymo elementai į karinio poligono ir karinio mokymo teritoriją patenkančiose saugomose teritorijose gali būti vykdomi tik neprieštaraujant šių saugomų teritorijų nuostatams, o vykdant veiklą karinio poligono ir karinio mokymo teritorijose už saugomų teritorijų ribų turi būti vadovaujama Lietuvos Respublikos saugomų gyvūnų, augalų, grybų rūšių ir bendrųjų įstatymo nuostatomis.
75. Planuojamoje teritorijoje ir jos gretimybėse nėra saugomų gamtos paveldo objektų, kuriems reikalingas specialus apsaugos režimo taikymas.
76. Siekiant įgyvendinti Europos Sąjungos direktyvų Dėl laukinės paukščių apsaugos (79/409/EEC) ir Dėl natūralių buveinių ir laukinės faunos bei floros apsaugos (92/43/EEC) reikalavimus, Lietuvoje yra plėtojamas „Natura 2000“ teritorijų tinklas. Jonavos rajono savivaldybėje į karinio poligono ir karinio mokymo teritorijas jau dabar patenka šio tinklo teritorijų ir naujos neįtraukiamos. Į karinio poligono teritoriją visu plotu patenka Europos ekologinio tinklo „Natura 2000“ buveinių apsaugai svarbi teritorija – BAST – Gaižiūnai (LTJOA0006), o į karinio mokymo teritoriją – dalis Lomenos kraštovaizdžio draustinio, kartu yra ir BAST – Lomena ir Verkstinė (LTJOA0008). „Natura 2000“ teritorijų plotai, funkcinės zonos, į kurias jos patenka ir apsaugos tikslai pateikiami 10 lentelėje.

10 lentelė. „Natura 2000“ teritorijos planuojamoje teritorijoje Jonavos rajono savivaldybėje

Eil. Nr.	Teritorijos pavadinimas	Teritorijos grupė	Apsaugos tikslai	Plotas, ha	Į planuojamos teritorijos ribas patenkančių „Natura 2000“ teritorijų plotas (ha) / funkcinės zonos indeksas	
					Karinio poligono teritorijos	Karinio mokymo teritorijos
1.	Lomena ir Verkstinė (LTJOA0008)	BAST	Išsaugoti Europos Bendrijos svarbos buveines: 7160 Nekalkingi šaltiniai ir šaltiniuotos pelkės; 9050 Žolių turtingi eglynai; 91E0 Aliuviniai miškai; 9180 Griovų ir šlaitų miškai; 9080 Pelkėti lapuočių miškai; 9010 Vakarų taiga	540	-	271 / MI
2.	Gaižiūnai (LTJOA0006)	BAST	Išsaugoti Europos Bendrijos svarbos buveines: 2330 Nesusivėrusios žemyninės smiltpievės; 4030 Viržynai;	530	530 / 90 proc.- SK_E, kita: SK/SK_I/ SK_A/IK_I	-

		6120 Karbonatinių smėlynų smiltpievės			
Iš viso:			1070	530	271

77. Buveinių ir paukščių apsaugai svarbių teritorijų apsaugos režimas nustatomas subalansuotomis priemonėmis: išsaugojimo (konservacinėmis), prevencinėmis, teritorijų planavimo dokumentų sprendiniais, kitomis priemonėmis, nustatančiomis projektų poveikį jautrioms teritorijoms. Europos bendrijos svarbos buveinių ar paukščių apsaugai svarbių teritorijų apsaugos ir tvarkymo ypatumus nustato Bendrieji buveinių ir paukščių apsaugai svarbių teritorijų nuostatai.
78. Plečiamoje Jonavos rajono savivaldybėje karinio mokymo teritorijoje esanti buveinių apsaugai svarbi teritorija Lomena ir Verkstinė (LTJOA0008) patenka į valstybinio Lomenos kraštovaizdžio draustinio teritoriją. Čia pagal Saugomų rūšių informacinės sistemos (SRIS) duomenis sutinkami saugomų rūšių atstovai, tokie kaip lazdyninė miegapelė, ūdra, plunksninė pliusnė, plunksninis raukšliagybis, skaisčioji raudonpintė, statusis atgiris, totorinė maludė, žalsvoji žiovenė. Kaip minėta aukščiau, saugomų rūšių trikdymas karinio mokymo teritorijose nenumatomas.
79. Esamoje karinio poligono teritorijoje yra buveinių apsaugai svarbi teritorija Gaižiūnai (LTJOA0006), kurioje sutinkamos saugomos buveinės: 2330 *Nesusivėrusios žemyninės smiltpievės*; 4030 *Viržynai*; 6120 *Karbonatinių smėlynų smiltpievės*. Čia saugomoms buveinėms ir augalų rūšims yra palanki intensyvi karinio poligono veikla. Karinių pratybų metu karinė technika suardo augalinę dangą, atveria smėlynus, kuriuose dėl vėjo ar vandens erozijos augalai dar ilgai negali įsikurti, todėl tokiuose plotuose formuojasi nesusivėrusios žemyninės smiltpievės. Karinių pratybų intensyvumas sudaro geras sąlygas, kad EB svarbos saugoma buveinė ir joje aptiktos saugomos rūšys, ilgą laiką išliktų geroje būklėje. Buveinės tvarkymas vykdomas pagal parengtą Gaižiūnų gamtotvarkos planą.
80. Pagal SRIS duomenis planuojamoje išplėsti karinio poligono dalyje Jonavos rajono savivaldybės Vadų miške inventorizuota saugomų augalų ir gyvūnų rūšių. Daliai čia sutinkamų saugomų rūšių grėsmę gali kelti miškų ūkinė veikla (miškų kirtimai). Tačiau miško žemės pavertimas kitomis naudmenomis numatomas tik dalyje plečiamo karinio poligono ir nenumatomas plečiamoje karinio mokymo teritorijoje. Kitai grupei saugomų rūšių pagrindinė grėsmė – atvirų vietų užaugimas krūmais ir mišku, todėl joms numatomi atvirų buveinių formavimo (miško iškirtimo) darbai turėtų teigiamą poveikį. Į plečiamo karinio poligono plotus, kuriuose numatomi miškų kirtimo darbai, Paukščių apsaugai svarbios teritorijos nepatenka. *Rūšys, kurių būklė gali pablogėti išskirtus medynus, kuriuose jos sutinkamos:* Lututė (*Aegolius funereus*), Žvirblinė pelėda (*Glaucidium passerinum*), juodoji meleta (*Dryobates martius*), pilkoji meleta (*Picus canus*), žymiai rečiau lapuotynuose – baltnugaris genys (*Dendrocopos leucotos*). Norint išsaugoti plečiamame poligone perinčias pavienes jų poras, reikalinga palikti senų medžių grupes, kurios turi būti išsidėsčiusios tam tikru atstumu viena nuo kitos.
81. Atsižvelgiant į kitose teritorijose taikomą praktiką, Paukščių direktyvos I priede išvardintų paukščių rūšių, sutinkamų ir planuojamoje teritorijoje, apsaugai yra numatomos tokios kompensacinės priemonės:
- 81.1. Medžių kirtimas negali būti vykdomas miško paukščių veisimosi metu, t. y. kovo – rugpjūčio mėnesiais.

- 81.2. Vykdamas plynus kirtimus, kur galima, būtina palikti senų medžių grupes, kuriose pageidautina, jog būtų paliekama ne mažiau 15 medžių.
- 81.3. Paliekamos medžių grupės turėtų būti paliekamos ne mažesniu nei tam tikru minimaliu atstumu (jis gali būti nustatomas, kad neprieštarautų besiplečiančio karinio poligono reikalavimams), taip suformuojant ekologinius koridorius saugomų rūšių populiacijoms palaikyti.
- 81.4. Siekiant užtikrinti planuojamoje teritorijoje sutinkamų paukščių palankią apsaugos būklę, būtina taikyti visas kiekvienai rūšiai skirtas kompensacines neigiamą poveikį mažinančias priemones. Rekomenduojamas sketsakaliams reikalingų dirbtinių lizdų įrengimas, o taip pat inkilai lututei, kukučiui, žvirblinei pelėdai. Rekomenduojama rengiant poligono vidinės miškotvarkos projektą įtraukti į jį biologinės įvairovės skyrių, kuriame būtų numatytas konkretus ir moksliskai pagrįstas reikalingų inkilų ir kitų priemonių kiekis ir išdėstymas.
82. Karinio poligono teritorijoje, o vykstant kariniams mokymams ir karinio mokymo teritorijoje, plėtojant infrastruktūrą, planuojant bei vykdamas mokymus ir pratybas turi būti skiriamas reikiamas dėmesys augalijos, gyvūnijos apsaugai, atliekų tvarkymui bei taikomos prevencinės priemonės, padedančios išvengti aplinkos taršos.
83. Gaižiūnų poligono naudojimo taisyklių Aplinkos apsaugos dalis, patvirtinus bendrąjį planą, turės būti papildyta, įvertinant karinio poligono ir karinio mokymo teritorijos plotų padidėjimą.
84. Tikslinama karinio mokymo teritorijos riba, siekiant išimti iš poligono interesų teritorijos kultūros paveldo objektus ir jų teritorijas: Tartoko piliakalnį su gyvenviete (unikalus objekto kodas 23702) ir pilkapiu (unikalus objekto kodas 16182).
85. Jonavos rajono savivaldybėje į esamą, tuo pačiu ir plečiamą karinio poligono ir karinio mokymo teritorijas patenka dviejų kultūros paveldo objektų vizualinės apsaugos pozonai, į karinio mokymo teritoriją patenka Tartoko piliakalnio su gyvenviete (unikalus objekto kodas 23702), o į karinio poligono teritoriją – Ruklos piliakalnio (unikalus objekto kodas 17158). Šių objektų statusas ir reikšmingumo lygmenys skirtingi. Šiaurės rytinis karinio poligono pakraštys prie Tartoko k. ribojasi su pilkapiu (unikalus objekto kodas 16182) vizualinės apsaugos pozoniu.
86. Vizualinės apsaugos zonose, atsižvelgiant į vertybių ir jas supančio kraštovaizdžio pobūdį, vykdamas ūkinę veiklą planuojamą karinio poligono bei mokymo teritorijoje neplanuojami ir neprojektuojami nauji statiniai. Šioje zonoje draudžiama veikla, galinti trukdyti apžvelgti kultūros paveldo vertybes.
87. Planuojamoje teritorijoje esantys nekilnojamojo kultūros paveldo objektai tvarkomi vadovaujantis Lietuvos Respublikos nekilnojamojo kultūros vertybių apsaugos įstatymu ir kitų su nekilnojamojo kultūros paveldo objektų apsauga susijusių teisės aktų reikalavimais.

VIII SKYRIUS

SUSISIEKIMO SISTEMA

88. Teritorijos susisiekiama sistema vystoma siekiant užtikrinti karinio miestelio ryšius su valstybinės reikšmės susisiekiama infrastruktūra (kelių ir geležinkelių tinklu) ir tenkinti vidinius susisiekiama poreikius poligono ir mokymo teritorijų viduje. Plėtojant karinio poligono infrastruktūrą, siekiama sukurti norminių parametrų susisiekiama jungtis tarp atskirų

poligono dalių ir infrastruktūros objektų. Siekiama, kad karinis transportas darytų kuo mažesnę įtaką Ruklos miestelio gyvenimo kokybei ir gamtinei aplinkai, saugomoms gamtos ir kultūros paveldo vertybėms.

89. Gaižiūnų karinio poligono susisiekimo sistemos elementai yra šie:

89.1. Išorės susisiekimas:

- Gaižiūnų geležinkelio stotis;
- Orlaivių kilimo/tūpimo takas;
- Keliai ir gatvės;
- Išorės parkavimo aikštelės;

89.2. Vidaus susisiekimas:

- Pagrindinių kelių tinklas, skirtas poligono veiklai užtikrinti;
- Pagalbinių kelių tinklas šaudykloms aptarnauti;
- Karinių miestelių gatvės.

90. **Geležinkelis.** Pagal Lietuvos Respublikos Bendrąjį planą, patvirtintą Lietuvos Respublikos Seimo 2002 m. spalio 29 d. nutarimu Nr. IX-1154 „Dėl Lietuvos Respublikos teritorijos bendrojo plano“, Gaižiūnų geležinkelio stotis yra svarbus krovinio transporto mazgas, skirtas Jonavos pramonės zonos ir Gaižiūnų poligono poreikiams tenkinti. Poligono teritorijos link veda du patenkinamos būklės vietinės reikšmės keliai NR. RU-059 ir RU-060, susijungiantys su pagrindinių poligono kelių tinklu.

91. Vietinės reikšmės kelių pavaldumas gali būti keičiamas.

92. Planuojama pervažos, esančios vietinės reikšmės vidaus kelyje, rekonstrukcija pritaikant ją sunkiajai karinei technikai (5 ašių ratinei ir vikšrinei). Į pietus nuo esamos pervažos planuojama įrengti naują dviejų lygių sankirtą, susietą su poligono vidaus pagrindinių kelių tinklu. Dar piečiau (mokymo teritorijos ribose) planuojama įrengti dar vieną dviejų lygių sankirtą, susietą su poligono vidaus pagalbinių kelių tinklu.

93. Nesaugomose geležinkelio sankirtose turi būti toks matomumas, kad automobilio vairuotojas, esantis nuo sankirtos ne mažiau kaip per sustojimo matomumo atstumą, galėtų matyti artėjančią traukinį už 500 m, o artėjančio traukinio mašinistas matytų sankirtos vidurį ne mažesniu kaip 1000 m atstumu.

94. Esant nestandartinėms sąlygoms, likviduojant avarių ir gedimų padarinius užtikrinama galimybė AB „Lietuvos geležinkeliai“ įmonių grupės darbuotojams patekti į planuojamo karinio poligono ir karinio mokymo teritoriją. Magistralinio geležinkelio kelio aptvėrimo sprendiniai planuojami spręsti žemesnio lygmens teritorijų planavimo dokumentais.

95. **Orlaivių kilimo/tūpimo takas.** Gaižiūnų kariniame poligone yra įrengtas ir skirtas krašto apsaugos tikslams orlaivių kilimo/tūpimo takas, kurio ilgis 2,5 km. Takui ir jo prieigoms suteiktas inžinerinės infrastruktūros naudojimo tipo zonos statusas. Takas gali būti modernizuojamas, renovuojamas, remontuojamas ir rekonstruojamas, papildomas nauja infrastruktūra. Taip pat šioje zonoje gali būti renovuojami ar rekonstruojami esami pastatai, statomi nauji, skirti aerodromo veiklai aptarnauti.

96. **Sankryžos ir nuovažos valstybinės reikšmės keliuose.** Išorinių kelių tinklas planuojamos teritorijos prieigose yra gana gerai išvystytas, todėl bendrojo plano sprendiniuose su valstybinės reikšmės keliu planuojama tik viena nauja jungtis. Karinio poligono žemės sklypo ir karinio mokymo teritorijas su valstybinės reikšmės kelių tinklu jungia valstybinės reikšmės krašto kelias Nr. 143 „Jonava–Žasliai–Kalniniai–Mijaugonys“ bei rajoninis kelias Nr. 1503 „Jonava–Gaižiūnai“.

97. Karinio poligono kelių tinklas su valstybinės reikšmės kelių tinklu kertasi šiuose taškuose:
- Krašto kelio Nr. 143 sankryža su vietinės reikšmės viešuoju keliu RU-017. Sankryžą planuojama pritaikyti karinės technikos (tarp jų ir sunkiosios) judėjimui.
 - Krašto kelio Nr. 143 sankryža su vietinės reikšmės viešaisiais keliais RU-057 (ties Tartoko kaimu), Nr. RU-002, RU-004. Karinės technikos judėjimui ir poligono veiklai užtikrinti šios sankryžos nėra aktualios. Esamos ir planuojamos naujos nuovažos krašto kelyje 143 būtinos poligono veiklai užtikrinti.
98. Krašto kelio Nr. 143 sankryža su vietinės reikšmės viešuoju keliu Nr. RU-017 pritaikoma karinės technikos (taip pat ir sunkiosios) judėjimui iš technikos parko, esančio Mokomojo pulko teritorijoje kitoje krašto kelio Nr. 143 pusėje, į karinio poligono mokomuosius laukus. Sankryžos rekonstrukcija yra karinio poligono infrastruktūros koridoriaus įrengimo techninio projekto dalis.
99. Krašto kelyje yra dvi esamos nuovažos į Mokomojo pulko teritoriją, taip pat planuojama nauja nuovaža į planuojamą automobilių stovėjimo aikštelę priešais pagrindinį įvažiavimą į Mokomąjį pulką (dešinėje krašto kelio pusėje).
100. Siekiant sumažinti poveikį aplinkai ir aikštelių teritorijų poreikį, siūloma įrengti keturias dviejų aukštų automobilių stovėjimo aikšteles už krašto kelio apsaugos zonos ribų ties pagrindiniu įvažiavimu į Mokomojo pulko teritoriją, interesantų bei darbuotojų automobiliams statyti. Numatyta, abejose krašto kelio pusėse, taikyti priemones užtikrinančias pėsčiųjų ir automobilių eismo saugumą.
101. Esama nuovaža ties ūkiniu įvažiavimu į Mokomojo pulko teritoriją naudojama retai, todėl čia taikytinos tik priemonės eismo saugumui užtikrinti. Galimybė privažiuoti prie automobilių stovėjimo aikštelių, suplanuotų šalia logistikos bataliono technikos parko (kairėje krašto kelio pusėje), sprendžiama esamu vietinės reikšmės vidaus keliu, naujų nuovažų nuo krašto kelio neplanuojant.
102. Krašto kelio Nr. 143 Ruklos miestelio bei Gaižiūnų karinio poligono gretimybių ruože ties sankryžomis ir nuovažomis turi būti kompleksiskai suplanuotos priemonės pėsčiųjų ir automobilių eismo saugumui užtikrinti.
103. **Gatvės.** Pagrindiniai įvažiavimai į karinio poligono teritoriją įrengti ir planuojami nauji iš Ruklos miestelio Karaliaus Mindaugo gatvės. Sunkiosios karinės technikos judėjimas miestelio pagrindine gatve neplanuojamas, todėl specialiai tvirtinti gatvės dangą nenumatoma. Prie pagrindinių įvažiavimų į karinio poligono teritoriją numatomos įrengti aikštelės automobiliams statyti.
104. **Pagrindinių kelių tinklas** skirtas poligono veiklai užtikrinti. Tinklas sujungia tarpusavyje esamus ir planuojamus elementus poligono žemės sklype, t. y., karinių dalinių teritorijas, karinio mokymo laukus, taip pat užtikrina ryšius su išorės keliais, gatvėmis, Gaižiūnų geležinkelio stotimi, geležinkelio pervažomis. Pagrindinių kelių tinklo ilgis siekia 2,68 km.
105. Pagrindinių kelių tinklas suformuotas esamų vietinės reikšmės vidaus kelių pagrindu. Kelio juostos plotis – 30 m. Juostoje telpa ne tik kelias, bet ir magistraliniai inžineriniai tinklai. Kelio konstrukcija pritaikoma penkių ašių ratinėms bei vikšrinėms karinio transporto priemonėms judėti. Kieta kelio danga 12 – 18 m pločio. Keliai rekonstruojami ar įrengiami nauji VIP ir/ar ERI lėšomis. Planuojamų ir rekonstruojamų kelių trasos ir konstrukcijos planuojamoje teritorijoje tikslinamos techninių projektų rengimo metu.

106. **Pagalbinių kelių tinklas šaudykloms aptarnauti.** Didžiąją dalį mokymo laukų kelių tinklo sudaro vietinės reikšmės IIv-IIIv kategorijos keliai, keliai be dangos bei lauko ir miško keliai su grunto ar žvyro danga, kurie užtikrina minimalų eismo kokybės lygį ir yra tinkami privažiavimo paskirčiai. Keliai naudojami penkių ašių ratinėms bei vikšrinėms karinio transporto priemonėms judėti. Planuojamas eismo intensyvumas – 100-150 automobilių per parą. Pagalbinių kelių šaudykloms aptarnauti tinklo ilgis – 9,33 km.
107. Pagalbinių kelių tinklo keliai ar jų atkarpos gali būti remontuojamos, rekonstruojamos, modernizuojamos, likviduojamos pagal poreikį. Esant poreikiui gali būti įrengiami nauji keliai ar jų atkarpos. Kelio juostos plotis 4,50 – 6,50 m važiuojamosios dalies plotis > 4,50 m. Keliai įrengiami su žvyro ar grunto danga, esant poreikiui kieta danga. Planuojamų ir rekonstruojamų kelių trasos tikslinamos techninių projektų rengimo metu.
108. **Pagalbinių kelių žiedas poligono perimetru,** skirtas apsaugai užtikrinti. Kelių žiedas suformuotas vietinės reikšmės vidaus kelių (urėdijų miško keliai) pagrindu įjungiant vietinės reikšmės viešųjų kelių (DU – 053, DU – 094, RU – 060 ir RU – 058) atkarpas. Šių kelių administracinis pavaldumas gali būti keičiamas. Planuojama, kad šių kelių kategorija bus žema (IIv-IIIv), kelio juostos ir važiuojamosios dalies plotis minimalūs, danga žvyras arba gruntas, esant poreikiui, kieta danga. Planuojamų ir rekonstruojamų kelių trasos tikslinamos techninių projektų rengimo metu. Planuojamas pagalbinių kelių žiedo ilgis sudaro 27,73 km.
109. **Karinių miestelių gatvės.** Esamose ir naujai planuojamose karinių dalinių teritorijose, kuriose numatomos gyvenamosios, administracinės, bendro naudojimo infrastruktūros ir technikos parkų zonos, siekiant užtikrinti tinkamą aplinkos komforto lygį įrengiamos D kategorijos gatvės. Gatvių tinklas projektuojamas techninio projektavimo stadijoje vadovaujantis statybos techninių reglamentų nuostatomis. Gatvių plotis (tarp raudonųjų linijų) 12 – 15 m.
110. Siekiant užtikrinti sklandžią Gaižiūnų karinio poligono vidaus susisiekimo sistemą, atitinkančią NATO standartus, prioritetas teikiamas priemonėms, skirtoms:
- pagrindinių kelių tinklui, pritaikytam 5 ašių ratiniam ir vikšriniam kariniam transportui, įrengti;
 - dviejų lygių su geležinkeliu sankirtoms, susietoms su poligono kelių tinklu, įrengti;
 - saugiam pėsčiųjų ir automobilių eismui užtikrinti krašto kelio Nr. 143 Ruklos miestelio bei Gaižiūnų karinio poligono gretimybų ruože.
111. Visų kelių (pritaikant esamus kelius ar planuojant naujus) susikirtimo su esamų magistralinių dujotiekių vamzdynais vietose būtina užtikrinti saugias magistralinio dujotiekio eksploatavimo sąlygas. Vadovaujantis teisės aktais parengtuose techninių projektų sprendiniuose turi būti (įskaitant, bet neapsiribojant):
- i. Leistinas magistralinio dujotiekio vamzdyno susikirtimo su keliu kampas,
 - ii. Leistinas dujotiekio vamzdyno įgilinimas;
 - iii. Įrengiamos pakankamos magistralinio dujotiekio vamzdyno apsaugos nuo apkrovų priemonės;
 - iv. Magistralinių dujotiekių apsaugos zonų ribose keliai projektuojami tik skersai magistralinio dujotiekio trasai.

IX SKYRIUS INŽINERINĖ INFRASTRUKTŪRA

112. Karinio poligono inžinerinės infrastruktūros plėtros tikslas yra užtikrinti poligone gyvenančių karių tinkamas higienos sąlygas ir neviršyti leidžiamo neigiamo poveikio aplinkai. Reikalingi skirtingi sprendimai aprūpinant inžinerine infrastruktūra a) intensyviai urbanizuotas ir urbanizuojamas karinių dalinių teritorijas, t. y. teritorijas, kurios užstatytos nuolat naudojamais pastatais ir b) mokymo teritorijose įrengtus laikinai naudojamus mokymų pastatus ar/ir teritorijas.
113. Vadovaujantis Jonavos rajono vandens tiekimo ir nuotekų tvarkymo infrastruktūros plėtros specialiuoju planu, patvirtintu Jonavos rajono savivaldybės tarybos 2021 m. balandžio mėn. 30 d. sprendimu Nr. 1TS-75 „Dėl Jonavos rajono vandens tiekimo ir nuotekų tvarkymo infrastruktūros plėtros specialiojo plano tvirtinimo“, urbanizuota karinių dalinių teritorijos dalis patenka į viešojo vandens tiekimo teritoriją, bet didžioji planuojamos teritorijos dalis patenka į individualaus vandens tiekimo ir nuotekų tvarkymo teritoriją. Urbanizuotoje ir urbanizuojamoje karinių dalinių teritorijoje geriamasis vanduo turi būti tiekiamas centralizuotai, požeminiiais vamzdynais iš Ruklos miestelio vandenvietės, o nuotekų šalinimo vamzdynai prijungiami prie miestelio nuotekų tvarkymo sistemos. Nutolusiems karinių dalinių pastatams ar jų grupėms, kurie yra individualaus vandens tiekimo teritorijose, atsižvelgiant į technines galimybes ir ekonominį įvertinimą, parenkamas individualus vandens tiekimas ir nuotekų šalinimas arba prijungimas prie viešojo vandens tiekimo ir nuotekų tvarkymo sistemos.
114. Dėl 5200 karių, tiekiamo geriamojo vandens ir susidarantių buitinių nuotekų kiekis būtų po 1040 kub. m/parą. Esamoje būklėje nurodyta, kad faktinis Ruklos miestelio nuotekų valymo įrenginių apkrovimas yra 1653 kub. m/parą, o projektinis našumas – 7000 kub. m/parą. Faktinis Ruklos miestelio vandenvietės našumas yra 892 kub. m/parą, o projektinis našumas – 1459 kub. m/parą. Taigi, planuojamai poligono plėtrai užtektų esamų miestelio nuotekų valymo įrenginių pajėgumo, tačiau vandenvietės esamas projektinis našumas išaugusio poreikio nepatenkintų. Todėl, planuojant teritorijas plėsti didesniai, nei papildomam 2500 karių skaičiui (lyginant su esama situacija), reikėtų įvertinti esamos miestelio vandenvietės išplėtimo ir vietinio vandens ėmimo gręžinio (ar kelių gręžinių) su reikalingais vandens gerinimo įrenginiais statybos alternatyvas.
115. Karinio mokymo teritorijos, esančios karinio poligono žemės sklype, (pagrindiniame brėžinyje ir reglamentų lentelėje žymima indeksais SK2_I, SK_E ir SK) nepatenka į viešojo vandens tiekimo teritoriją, jose galima naudoti esamus arba įrengti naujus vietinius vandens gręžinius, taip pat vietinius buitinių nuotekų valymo įrenginius arba nuotekų išvežimo duobes. Parenkamos vandentvarkos priemonės turi būti pagrįstos ekonomiškai ir neviršyti leistino poveikio aplinkai. Kaip alternatyva, mokymo teritorijose kariams gali būti pastatomi mobilūs moduliniai sanitariniai įrenginiai, įvertinant mokymuose dalyvaujančių kariškių skaičių ir galiojančias higienos normas.
116. Dalis Ruklos miestelio vandenvietės sanitarinių apsaugos zonų patenka į planuojamą karinio poligono intensyviai urbanizuotą ir urbanizuojamą teritoriją. Šiose teritorijose vykdomai ūkinei veiklai taikomi teisės aktuose numatyti ribojimai. Todėl, parenkant vandentvarkos priemones, ypatingai turi būti atkreiptas dėmesys į lietaus bei gamybinių nuotekų surinkimą ir valymą nuo karinės technikos parkų, stovėjimo aikštelių ir remonto dirbtuvių.
117. Paviršinių nuotekų tvarkymas karinių dalinių teritorijose vykdomas modernizuojant esamą infrastruktūrą ir tiesiant naujas paviršinių nuotekų surinkimo linijas. Mažinant lietaus

nuotekų užterštumą, galimai teršiamose teritorijose būtina numatyti vandeniui nelaidžią kietą dangą ir įrengti vietinius valymo įrenginius pagal taršos pobūdį, pavyzdžiui, autotransporto saugojimo aikštelėse – naftos gaudykles. Siekiant sumažinti susidarantių paviršinių nuotekų užterštumą, numatyti galimai teršiamų teritorijų sausą valymą, įrengti stogines taršos atžvilgiu pavojingiausiose vietose. Pagrindinės paviršinių nuotekų tvarkymo sistemos komunikacijos, statiniai, įrenginiai (tinklai, siurblynės, nuotekų valymo įrenginiai, kontroliniai šuliniai, išleistuvai) turi būti nurodomi galimai teršiamos teritorijos (objekto) statybos techniniame projekte.

118. Transporto priemonių plovyklos nuotekos priskiriamos prie gamybinių, todėl prie kiekvienos plovyklos turi būti įrengiami plovyklos nuotekų valymo įrenginiai, išvalantys nuotekas iki reikalaujamų normų. Išvalytos plovyklų nuotekos gali būti išleidžiamos arba į centralizuotus buitinių nuotekų tinklus arba į aplinką (atitinkamai išvalius). Rekomenduojama karinės technikos plovykloms įvertinti uždaro vandens ciklo ir lietaus vandens panaudojimo technologijų taikymo galimybes.
119. Bendrojo plano sprendinių Inžinerinės infrastruktūros brėžinyje M 1:5000 pavaizduotos išvalytų gamybinių nuotekų ir paviršinių nuotekų galimos išleidimo į aplinką vietos. Tikslios vietos turi būti parenkamos rengiant techninius projektus.
120. Atliekų tvarkymas Jonavos rajono savivaldybės teritorijoje vykdomas vadovaujantis Valstybiniu atliekų tvarkymo 2014–2020 metų planu. Lietuvos Respublikoje veikia konteinerinė komunalinių atliekų surinkimo sistema. Remiantis Kauno regiono atliekų tvarkymo 2014-2020 m. planu ir Jonavos rajono savivaldybės 2014-2020 m. atliekų tvarkymo planu, Jonavos rajone atskirai yra surenkamos mišrios komunalinės atliekos, didelių gabaritų atliekos, elektros ir elektroninės įrangos atliekos, antrinės žaliavos – popierius ir kartonas, stiklas, plastikas, metalas, įskaitant ir pakuočių atliekas bei tekstilės atliekos.
121. Vadovaujantis Atliekų tvarkymo taisyklių, patvirtintų Lietuvos Respublikos aplinkos ministro 1999 m. liepos 14 d. įsakymu Nr. 217 „Dėl Atliekų tvarkymo taisyklių patvirtinimo“ buitiniams nerūšiuotoms atliekoms surinkti kiemo teritorijoje įrengiamos asfaltuotos arba betonuotos aikštelės atliekų konteineriams laikyti. Naujai planuojamose karinių dalinių teritorijose susidarys apie 2 tūkst. tonų mišrių komunalinių atliekų per metus, dėl to, numatyta kiekviename naujame kariniame dalyje (pagrindiniame brėžinyje ir reglamentų lentelėje žymima indeksu SK1_I) turi būti įrengta mažiausiai po vieną rūšiuotų antrinių žaliavų konteinerių aikštelę. Jei mišrios buitinės atliekos būtų išvežamos kartą per savaitę, viename dalinyje (700 karių) turi būti įrengiama 20 kub. m suminės talpos konteinerių mišrioms buitiniams atliekoms, pvz., 4 vnt. po 5 kub. m pusiau požeminių konteinerių, išdėstytų aikštelėse, įrengtose prie infrastruktūros koridorių, siekiant užtikrinti specialiojo atliekų tvarkytojo transporto privažiavimą. Konteinerių kiekis, talpa, įrengimo būdas ir vietos turi būti tikslinamos žemesnio lygmens teritorijų planavimo dokumentuose ir/ar rengiant techninius projektus.
122. Specifinės atliekos (didelių gabaritų atliekos, žaliosios atliekos, elektros ir elektroninės įrangos atliekos, pavojingos atliekos, statybos ir griovimo atliekos, padangų atliekos) privalo būti atskirtos nuo kitų atliekų ir pristatytos į surinkimo vietas, kur jų tvarkymas vykdomas bendra savivaldybės nustatyta tvarka. Laikina šių atliekų saugojimo vieta (saugant pavojingas atliekas iki pusės metų, kitas atliekas – iki metų) gali būti įrengta poligono

sandėlių ir karinio poligono teritorijoje (pagrindiniame brėžinyje ir reglamentų lentelėje žymima indeksu SK_S ir SK).

123. Karinio mokymo teritorijose, esančiose karinio poligono žemės sklype, (pagrindiniame brėžinyje ir reglamentų lentelėje žymima indeksais SK2_I, SK_E ir SK) veikiant karinėms stovykloms, turi būti organizuojamas komunalinių atliekų rūšiavimas ir pristatymas į konteinerines atliekų aikšteles, įrengtas dalinių teritorijose arba įrengiamas nuolatinių konteinerinių aikštelių tinklas visoje karinio mokymo teritorijose karinio poligono žemės sklype. Konteinerinių aikštelių skaičius, dydis, įrengimo vieta turi būti tikslinama žemesnio lygmens teritorijų planavimo dokumentuose ir/ar rengiant techninius projektus.
124. Elektros energija planuojamai teritorijai tiekama iš nacionalinių elektros tiekimo tinklų, per Jonavos 330 kV elektros perdavimo sistemos pastotę, elektros skirstymo tinklais, kurie integruoti į Ruklos miestelio ir jo apylinkių skirstomuosius elektros tinklus. Elektros tiekimo patikimumo kategorija, elektros tiekimo paslaugos kokybė ir kitos sąlygos, teisės aktų nustatyta tvarka yra nurodomos sutartyse, pasirašytose tarp elektros vartotojo ir elektros tiekėjo bei elektros tinklų operatoriaus.
125. Planuojamose teritorijose elektros tiekimas užtikrinamas išlaikant ir plėtojant esamą elektros tinklų infrastruktūrą. Naujai užstatomoms intensyviai urbanizuotoms karinių dalinių teritorijoms (pagrindiniame brėžinyje ir reglamentų lentelėje žymima indeksu SK1_I) reikalinga projektuoti elektros infrastruktūrą, atsižvelgiant į galimą elektros poreikį, taip pat ir pastatų šildymo ir oro kondicionavimo poreikiams (naudojant šilumos siurblių technologijas), bei į elektromobilių įkrovos stotelių poreikio perspektyvą. Numatoma, kad naujai planuojamose karinių dalinių teritorijose (pagrindiniame brėžinyje ir reglamentų lentelėje žymima indeksu SK1_I) turi būti įrengiami 10 kV ir 0,4 kV įtampos skirstomieji tinklai, klojami požeminiais kabeliais ir 10 kV transformatorinės pastotės, kurių bendra galia sudarytų 11,2 MW.
126. Mokymo teritorijoms (pagrindiniame brėžinyje ir reglamentų lentelėje žymima indeksais SK2_I, SK_E ir SK) elektrą planuojama tiekti požeminėmis kabelinėmis linijomis, paklotomis grafinėje dalyje pažymėtuose infrastruktūros koridoriuose. Planuojant, kad kiekvienoje mokymų teritorijoje (pagrindiniame brėžinyje ir reglamentų lentelėje žymima indeksais SK2_I) gali būti įrengiama karinė lauko stovykla iki 700 karių, numatoma projekcinė įrengiamų transformatorinių suminė elektros galia viename zonos segmente sudaro 1,1 MW. Transformatorinių galia, skaičius ir įrengimo vieta turi būti tikslinama žemesnio lygmens teritorijų planavimo dokumentuose ir/ar rengiant techninius projektus.
127. Pagal Jonavos rajono atsinaujinančių energijos išteklių specialųjį planą, Ruklos karinio poligono teritorija nepatenka į suplanuotas atsinaujinančių energijos išteklių plėtros zonas. Vystantis fotoelektros, vėjo mažų jėgainių ir elektros kaupiklių technologijoms, ateityje gali susidaryti prielaidos, kad vietinių mažų jėgainių panaudojimas karinio mokymo teritorijose (pagrindiniame brėžinyje ir reglamentų lentelėje žymima indeksais SK_E ir SK), nutolusiuose nuo esamų elektros tinklų galės būti ekonomiškai patrauklesnis už elektros kabelių klojimą. Todėl ekstensyviai urbanizuojamose teritorijose, kuriose nėra esamos elektros tiekimo infrastruktūros, rengiant techninius projektus turi būti analizuojamos galimybės naudoti naujausias autonomines vietines mažas jėgaines, naudojančias atsinaujinančius energijos išteklius.
128. Planuojamą intensyviai urbanizuotą ir urbanizuojamą karinių dalinių teritoriją (pagrindiniame brėžinyje ir reglamentų lentelėje žymima indeksu SK1_I) kerta elektros

perdavimo 330 kV orinė linija Lietuvos elektrinė – Jonava. Šios elektros oro linijos apsaugos zonos plotis yra po 30 metrų nuo kraštinių oro linijos laidų. 330 kV elektros perdavimo linijos (toliau – EPL) perkėlimas galimas, kai atsiras poreikis ir poreikį išreiškęs tinklų naudotojas sutiks padengti inžinerinės infrastruktūros vystymo plano rengimo, servitutų ir elektros tinklų zonos nustatymo ir įregistravimo bei statybos darbų kaštus. Brėžiniuose numatyta planuojama EPL naujose teritorijose yra preliminari. Tiksliai EPL trasos vieta bus nustatyta inžinerinės infrastruktūros vystymo plano rengimo metu.

129. Šiuo metu karinių dalinių pastatai yra aprūpinami šiluma iš vietinių katilinių kūrenamų gamtinėmis dujomis.
130. Naujai planuojamų karinių dalinių teritorijose (pagrindiniame brėžinyje ir reglamentų lentelėje žymima indeksu SK1_I) šilumos poreikis pastatų šildymui ir karšto vandens ruošimui sudarys 5,4 GWh/metus, 80 proc. šio kiekio užtikrinant iš atsinaujinančių energijos išteklių. Aprūpinimui šiluma, panaudojant šilumos siurblius (pagrindinė technologija patalpų šildymui) ir saulės kolektorius (pagrindinė technologija karšto vandens ruošimui), bus reikalinga 2,4 MW elektros galios (apie 320 kW kiekviename kariniame dalinyje su 700 karių).
131. Mokymo teritorijose (pagrindiniame brėžinyje ir reglamentų lentelėje žymima indeksu SK2_I, SK_E, SK) laikinų pastatų šildymui nėra taikomi energinio efektyvumo reikalavimai, todėl šie pastatai gali būti šildomi elektra.
132. Parenkant aprūpinimo šiluma būdą naujai užstatomoms teritorijoms arba kompleksiškai modernizuojant pastatų grupes, siūloma parengti galimybių studiją, kurioje atlikti ekonominį ir aplinkosauginį skirtingų variantų palyginimą (vertinant saulės fotoelementų, saulės kolektorių ir šilumos siurblių technologijų naudojimą), užtikrinant pastatų energinio naudingumo reikalavimus ir neviršijant didžiausio leistino neigiamo poveikio aplinkai. Kompleksinis pastatų grupės vertinimas leistų panaudoti skirtingus įvairios paskirties pastatų energijos vartojimo režimus, galimybes įrengti ilgalaikio šilumos akumuliacinio įrenginius.
133. Urbanizuota planuojamos teritorijos dalis yra aprūpinama gamtinėmis dujomis iš Jonavos DSS per Ruklos miestelio gamtinių dujų skirstymo sistemą. Šiuo metu planuojamoje teritorijoje esantys pastatai yra aprūpinami gamtinėmis dujomis ir naudoja jas vietinėse kailinėse šilumos gamybai. Numatoma išlaikyti esamą gamtinių dujų tiekimo infrastruktūrą užtikrinant patikimą gamtinių dujų tiekimą esamiems pastatams. Naujai statomiems ir rekonstruojamiems pastatams gamtinės dujos gali būti naudojamos kaip kuras, tačiau tik atsižvelgiant į reikalavimus pastatams dėl jų energinio naudingumo ir atsinaujinančių išteklių naudojimo bei įvertinus ekonominį gamtinių dujų naudojimo pagrįstumą.
134. Planuojamą teritoriją (mokymų teritorijos, pagrindiniame brėžinyje ir reglamentų lentelėje žymima indeksu SK, vakarinį kraštą) kerta magistralinis dujotiekis. Magistralinio dujotiekio apsaugos zona yra žemės juosta išilgai vamzdynų trasos, kurios plotis yra po 25 metrus abipus šio dujotiekio vamzdyno ašies. Magistralinio dujotiekio vietovės klasės teritorijos ribos yra 200 m į abi puses nuo vamzdyno ašies.
135. Funkcinėse zonose, patenkančiose į magistralinių dujotiekių vietovės klasių teritorijas, taikomi užstatymo normatyvai, vadovaujantis Lietuvos Respublikos gamtinių dujų įstatymo 13 straipsnio 5 dalimi, nustatyti Lietuvos Respublikos Vyriausybės įgaliotos institucijos nustatyta tvarka. Šiose teritorijose teisės aktuose numatytais atvejais ir nustatyta tvarka reikalingas magistralinio dujotiekio savininko rašytinis pritarimas.

136. Teritorijose, kuriose yra pasiekti magistralinio dujotiekio vietovės klasėje taikomi užstatymo normatyvai (informaciją teikia magistralinio dujotiekio savininkas) ir pageidaujama vykdyti veikla (veiksmi) būtų galima tik rekonstravus magistralinio dujotiekio vamzdyną į aukštesnę vietovės klasę, magistralinio dujotiekio vamzdynas gali būti rekonstruojamas suinteresuoto asmens (iniciatoriaus) prašymu, jei pagal sutartį su magistralinius dujotiekius eksploatuojančia įmone suinteresuotas asmuo užtikrins išankstinių visų dėl magistralinio dujotiekio rekonstravimo darbų vykdymo susijusių išlaidų apmokėjimą.
137. Esant poreikiui vykdyti darbus, susijusius su magistralinio dujotiekio eksploatacija, remontu, rekonstravimu bei modernizavimu, užtikrinama galimybė AB „Amber Grid“ darbuotojams patekti į planuojamo karinio poligono ir karinio mokymo teritoriją. Taip pat, esant poreikiui rekonstruoti bei modernizuoti magistralinį dujotiekį ir AB „Amber Grid“ pateikus prašymą Krašto apsaugos ministerijai dėl tokio projekto/veiklos vykdymo, kai Lietuvos Respublikos Krašto apsaugos ministerijos pritarimas būtinas (Lietuvos Respublikos Specialiųjų žemės naudojimo sąlygų įstatymo 134 str. 1 d.), Lietuvos Respublikos krašto apsaugos ministerija pritaria projektui ar numatomi veiklai.
138. Esant poreikiui perkelti esamą magistralinį dujotiekį, turi būti rengiamas inžinerinės infrastruktūros vystymo planas. Visi dėl esamo magistralinio dujotiekio (įskaitant ir susijusių infrastruktūrą) perkėlimo būtini atlikti teritorijų planavimo, o taip pat projektavimo, rekonstravimo ar kiti darbai turi būti vykdomi vadovaujantis Lietuvos Respublikos energetikos įstatymo 15 straipsnio 4 dalies nuostatomis.
139. Elektroninių ryšių požeminiai kabeliai planuojamoje teritorijoje gali būti klojami bendrajame plane numatytuose inžinerinės infrastruktūros koridoriuose. Įgyvendinant projektą „Kaimiškųjų vietovių informacinių technologijų plačiajuostis tinklas RAIN“ (RAIN) Ruklos miestelyje yra pakloti plačiajuosčio interneto kabeliai, šis tinklas išplėtotas projekto „Kaimiškųjų vietovių informacinių technologijų plačiajuosčio tinklo RAIN plėtra“ (RAIN 2) metu. Todėl planuojamai karinio poligono teritorijai yra galimybė gauti plačiajuosčio ryšio paslaugas.
140. Planuojama karinio poligono teritorija patenka į stipraus judriojo ryšio tinklų tikėtinos aprėpties zonas. Naujos kartos LTE (4G) technologijos judrusis ryšys taip pat yra prieinamas visoje planuojamoje teritorijoje. Esant poreikiui, naujų ryšio bokštų vietos parenkamos rengiant Elektroninių ryšių infrastruktūros vystymo specialiuosius planus.