

**MAGISTRALINIO KELIO A5 KAUNAS–MARIJAMPOLĖ–SUVALKAI Ruožo
NUO SANKRYŽOS SU KRAŠTO KELIU NR. 130 KAUNAS–PRIENAI–ALYTUS
IKI KAUNO RAJONO SAVIVALDYBĖS TERITORIJOS RIBOS
SUSISIEKIMO KOMUNIKACIJŲ INŽINERINĖS INFRASTRUKTŪROS
VYSTYMO PLANO AIŠKINAMASIS RAŠTAS**

I SKYRIUS

ĮVADAS

1. Rengiamo teritorijų planavimo dokumento pavadinimas – Magistralinio kelio A5 Kaunas–Marijampolė–Suvalkai ruožo nuo sankryžos su krašto keliu Nr. 130 Kaunas–Prienai–Alytus iki Kauno rajono savivaldybės teritorijos ribos susisieki mo komunikacijų inžinerinės infrastruktūros vystymo planas (toliau – Planas).

2. Planavimo pagrindas – Lietuvos Respublikos Vyriausybės 2018 m. rugpjūčio 29 d. nutarimas Nr. 854 „Dėl magistralinio kelio A5 Kaunas–Marijampolė–Suvalkai ruožo nuo sankryžos su krašto keliu Nr. 130 Kaunas–Prienai–Alytus iki Kauno rajono savivaldybės teritorijos ribos susisieki mo komunikacijų inžinerinės infrastruktūros vystymo plano rengimo pradžios“.

3. Magistralinio kelio A5 Kaunas–Marijampolė–Suvalkai ruožo nuo sankryžos su krašto keliu Nr. 130 Kaunas–Prienai–Alytus iki Kauno rajono savivaldybės teritorijos ribos susisieki mo komunikacijų inžinerinės infrastruktūros vystymo plano planavimo darbų programa, patvirtinta Lietuvos Respublikos susisieki mo ministro 2018 m. lapkričio 9 d. įsakymu Nr. 3-565 „Dėl Magistralinio kelio A5 Kaunas–Marijampolė–Suvalkai ruožo nuo sankryžos su krašto keliu Nr. 130 Kaunas–Prienai–Alytus iki Kauno rajono savivaldybės teritorijos ribos susisieki mo komunikacijų inžinerinės infrastruktūros vystymo plano planavimo darbų programos patvirtinimo“.

4. Teritorijų planavimo dokumento rūšis – valstybei svarbaus projekto specialiojo teritorijų planavimo dokumentas – susisieki mo komunikacijų inžinerinės infrastruktūros vystymo planas. Vadovaujantis Lietuvos Respublikos teritorijų planavimo įstatymo 23 straipsnio 2 dalimi, Planui taikoma valstybės lygmens teritorijų planavimo dokumentų rengimo, viešinimo, derinimo, tikrinimo, tvirtinimo ir ginčų sprendimo tvarka.

5. Teritorijų planavimo lygmuo pagal planuojamos teritorijos dydį ir sprendinių konkretizavimo lygį – vietovės.

6. Planavimo organizatorius – Lietuvos Respublikos susisieki mo ministerija (Gedimino pr. 17, 01505 Vilnius, tel. (8 5) 261 2363, el. p. sumin@sumin.lt, interneto svetainė www.sumin.lt). Kontaktiniai asmenys: Plėtros ir tarptautinio bendradarbiavimo grupės Vyresnysis patarėjas Vytautas Palevičius, tel. (8 5) 239 3965, el. p. vytautas.palevicius@sumin.lt, Plėtros ir tarptautinio bendradarbiavimo grupės vyriausiasis specialistas Darius Sriubas, tel. (8 5) 239 3981, el. p. darius.sriubas@sumin.lt.

7. Teritorijų planavimo dokumento rengėjas – UAB „Kelprojektas“, Žalgirio g. 90, LT-09303 Vilnius, tel. (8 5) 261 9024, el. paštas info@kelprojektas.lt, www.kelprojektas.lt. Teritorijų planavimo Remigijus Šimkus, tel. 8 640 25664, el. p. remigijus.simkus@kelprojektas.lt.

8. Planavimo tikslai:

8.1. Magistralinio kelio A5 Kaunas–Marijampolė–Suvalkai ruožo teritorijoje nustatyti susisieki mo komunikacijų inžinerinės infrastruktūros vystymo ir įgyvendinimo gaires;

8.2. Numatyti susisieki mo komunikacijų inžinerinės infrastruktūros plėtrai reikalingas teritorijas ir sudaryti sąlygas šios infrastruktūros darniai plėtrai.

9. Planavimo uždaviniai:

9.1. Plėtoti susisiekimo komunikacijų infrastruktūrą, numatyti infrastruktūrą, reikalingą tranzitinio transporto srautams atskirti nuo vietinio transporto srautų, ir sudaryti sąlygas transporto priemonėms judėti sklandžiai ir greitai, numatyti susisiekimo komunikacijų inžinerinės infrastruktūros sprendinius ir transporto statinių išdėstymą;

9.2. Įvertinti gretimas teritorijas (taip pat gretimas sankryžas), perspektyvinį eismo srautų intensyvumą, srautų sudėtį ir galimą susisiekimo komunikacijų infrastruktūros plėtrą, įvertinti vietovę (reljefą, gruntines ir geologines sąlygas, kraštovaizdžio ypatumus, aplinkosaugą), esamas urbanistines, inžinerines, susisiekimo, agrarines sistemas, žemės ir kito nekilnojamojo turto valdytojų, naudotojų ir trečiųjų asmenų interesus ir teises, eismo įvykių pobūdį ir kitus duomenis;

9.3. Rengti Plano sprendinius vadovaujantis racionalumo, ekonomiškumo ir operatyvaus eismo organizavimo principais, vengiant neigiamo poveikio aplinkai ir žmonių gyvenimo kokybei;

9.4. Nustatyti planuojamos teritorijos naudojimo ir statybinės veiklos reglamentus, kurių pakaktų projektuojant kelio ruožą Lietuvos Respublikos statybos įstatymo nustatyta tvarka;

9.5. Numatyti susisiekimo komunikacijų infrastruktūros ir jos plėtrai reikalingų teritorijų apsaugos zonas, nurodyti specialiąsias žemės naudojimo sąlygas;

9.6. Numatyti motyvuotai pagrįstas konkrečias vietas žemei visuomenės poreikiams paimti; grafiškai pažymėti žemės sklypus (ar jų dalis), kuriuos numatoma panaudoti visuomenės poreikiams; nurodyti tokių padalijamų žemės sklypų ribas, visų valstybės poreikiams paimamų sklypų ribas ir parengti žemės sklypų, kurių visą plotą arba jų dalis numatoma paimti visuomenės poreikiams, sąrašą, taip pat valstybinės žemės sklypų, kurių valstybinės žemės nuomos ar panaudos sutartis numatoma nutraukti, sąrašą su nurodytais šių plotų savininkais ir (ar) kitais naudotojais ir šių žemės sklypų unikaliais numeriais;

9.7. Numatyti susisiekimo komunikacijoms funkcionuoti reikalingus servitutus;

9.8. Planuojamoje teritorijoje nustatyti tikslus miško naudmenų, paverčiamų kitomis naudmenomis, plotus, gauti Valstybinės miškų tarnybos prie Aplinkos ministerijos kompensacijos už miško naudmenų pavertimą kitomis naudmenomis skaičiavimus ir parengti sprendinius, kurių reikia sprendimui dėl leidimo miško naudmenas paversti kitomis naudmenomis priimti Miško žemės pavertimo kitomis naudmenomis tvarkos aprašo, patvirtinto Lietuvos Respublikos Vyriausybės 2011 m. rugsėjo 28 d. nutarimu Nr. 1131 „Dėl miško žemės pavertimo kitomis naudmenomis ir kompensavimo už miško žemės pavertimą kitomis naudmenomis tvarkos aprašo, patvirtinimo ir kai kurių Lietuvos Respublikos Vyriausybės nutarimų pripažinimo netekusiais galios“, nustatyta tvarka.

10. Plano rengimo etapai: parengiamasis, rengimo ir baigiamasis. Plano rengimo etapo bendrųjų sprendinių formavimo stadijoje rengiamos koncepcijos alternatyvos.

11. Vadovaujantis Planų ir programų strateginio pasekmių aplinkai vertinimo tvarkos aprašo, patvirtinto 2004 m. rugpjūčio 18 d. Lietuvos Respublikos Vyriausybės nutarimu Nr. 967 (2014 m. gruodžio 23 d. nutarimo Nr. 1467 redakcija), nustatyta tvarka atliekama strateginio pasekmių aplinkai vertinimo atranka.

12. Planuojama teritorija yra Kauno rajono savivaldybės teritorijos Garliavos apylinkių ir Alšėnų seniūnijose. Preliminari planuojamos teritorijos ribų schema pateikta ***1 pav.*** Plano rengimo metu preliminarios planuojamos teritorijos ribos ir plotai gali keistis, įvertinus gretimas teritorijas.



1 pav. Planuojamos teritorijos schema (šaltinis: www.tpdri.lt)

13. Lietuvos Respublikos teritorijų planavimo dokumentų rengimo ir teritorijų planavimo proceso valstybinės priežiūros informacinėje sistemoje teritorijų planavimo dokumento Nr. **S-NC-52-18-459**.

1 lentelė. Teritorijų planavimo sąlygos

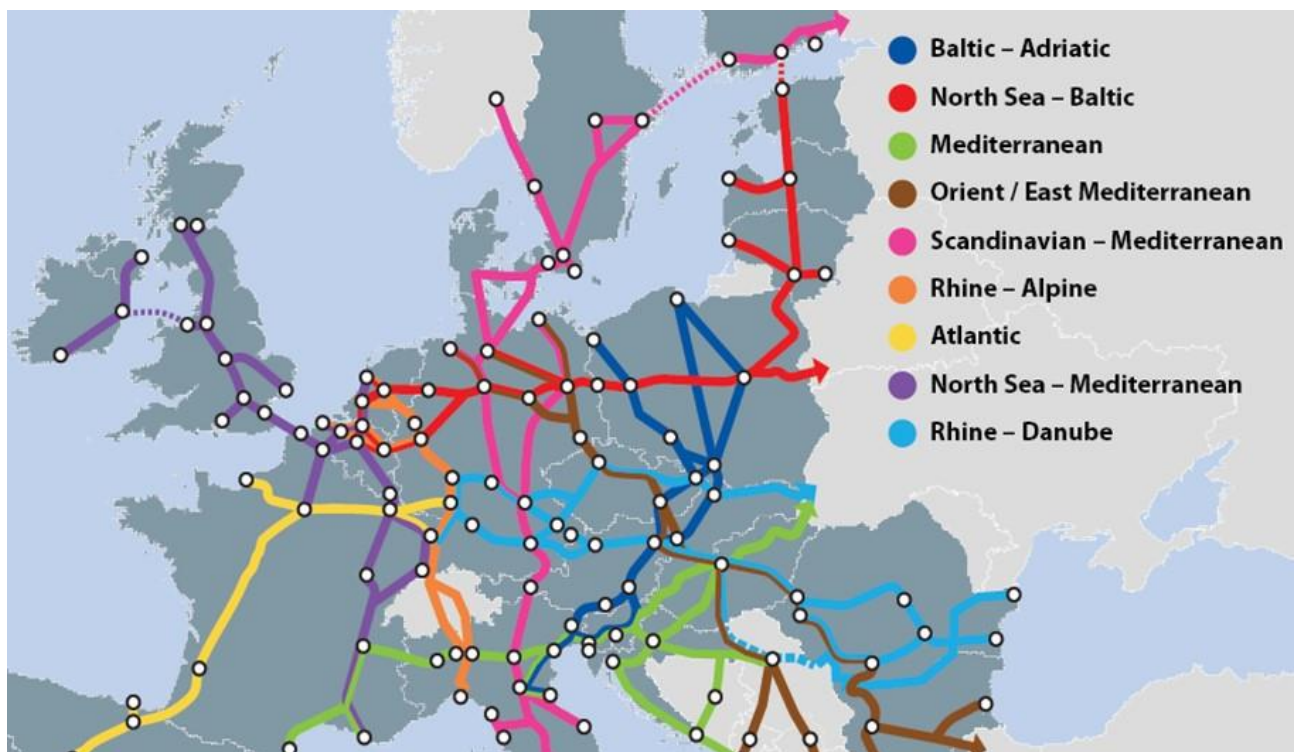
Eil. Nr.	Teritorijų planavimo sąlygas išdavusios institucijos pavadinimas	Teritorijų planavimo sąlygų Nr.	Planavimo sąlygų išdavimo data
1.	Lietuvos Respublikos aplinkos ministerija	Nr. REG112149	2019-07-23
2.	Lietuvos Respublikos krašto apsaugos ministerija	Nr. REG112505	2019-07-24
3.	Lietuvos Respublikos kultūros ministerija	Nr. REG112276	2019-07-23
4.	Lietuvos Respublikos sveikatos apsaugos ministerija	Nr. REG111009	2019-07-10
5.	Lietuvos Respublikos susisiekimo ministerija	Nr. REG112011	2019-07-19
6.	Lietuvos Respublikos ekonomikos ir inovacijų ministerija	Nr. REG144144	2020-06-15
7.	Lietuvos Respublikos žemės ūkio ministerija	Nr. REG111838	2019-07-18
8.	Lietuvos Respublikos vidaus reikalų ministerija	Nr. REG147156	2020-07-13
9.	Lietuvos Respublikos energetikos ministerija	Nr. REG111830	2019-07-18

Eil. Nr.	Teritorijų planavimo sąlygas išdavusios institucijos pavadinimas	Teritorijų planavimo sąlygų Nr.	Planavimo sąlygų išdavimo data
10.	Kauno rajono savivaldybės administracija	Nr. REG110184	2019-07-03

II SKYRIUS

BENDROSIOS NUOSTATOS

14. Valstybinės reikšmės magistralinio kelio A5 Kaunas–Marijampolė–Suvalkai ruožas nuo sankryžos su krašto keliu Nr. 130 Kaunas–Prienai–Alytus iki Kauno rajono savivaldybės teritorijos ribos (ruožas nuo 16,465 km iki 23,32 km) yra Europos I transporto koridoriaus Šiaurės-Pietų kryptimi sudėtinė dalis. I koridorių formuoja tarptautinis greitkelis „Via Baltica“ (Europos kelias E67), jungiantis Taliną, Rygą, Kauną, Varšuvą. Pagal 2013 m. gruodžio 11 d. Europos Parlamento ir tarybos reglamentą (ES) 1316/2013, greitkelis „Via Baltica“, įskaitant valstybinės reikšmės magistralinį kelią A5 Kaunas–Marijampolė–Suvalkai, priskirtas pagrindiniam transeuropiniam kelių tinklui TEN-T (*2 pav.*).



2 pav. TEN-T kelių tinklas Rytų Baltijos regione (šaltinis: <https://ec.europa.eu/eurostat>)

15. 2013 m. birželio 18 d. Lietuvos Respublikos Seimo nutarimu Nr. XII-380 „Dėl „Via Baltica“ transporto koridoriaus Lietuvos dalies projekto pripažinimo ypatingos valstybinės svarbos projektu“, „Via Baltica“ transporto koridoriaus Lietuvos dalies Projektas pripažintas ypatingos valstybinės svarbos projektu.

16. Pagal TEN-T kelių tinklo plėtrą ir vystymo kryptis (reglamentai (ES) 1316/2013 ir (ES) 1315/2013, pakeitimas (ES) 849/2017) „Via Baltica“ trasą Lietuvos teritorijoje numatyta rekonstruoti (*3 pav.*).

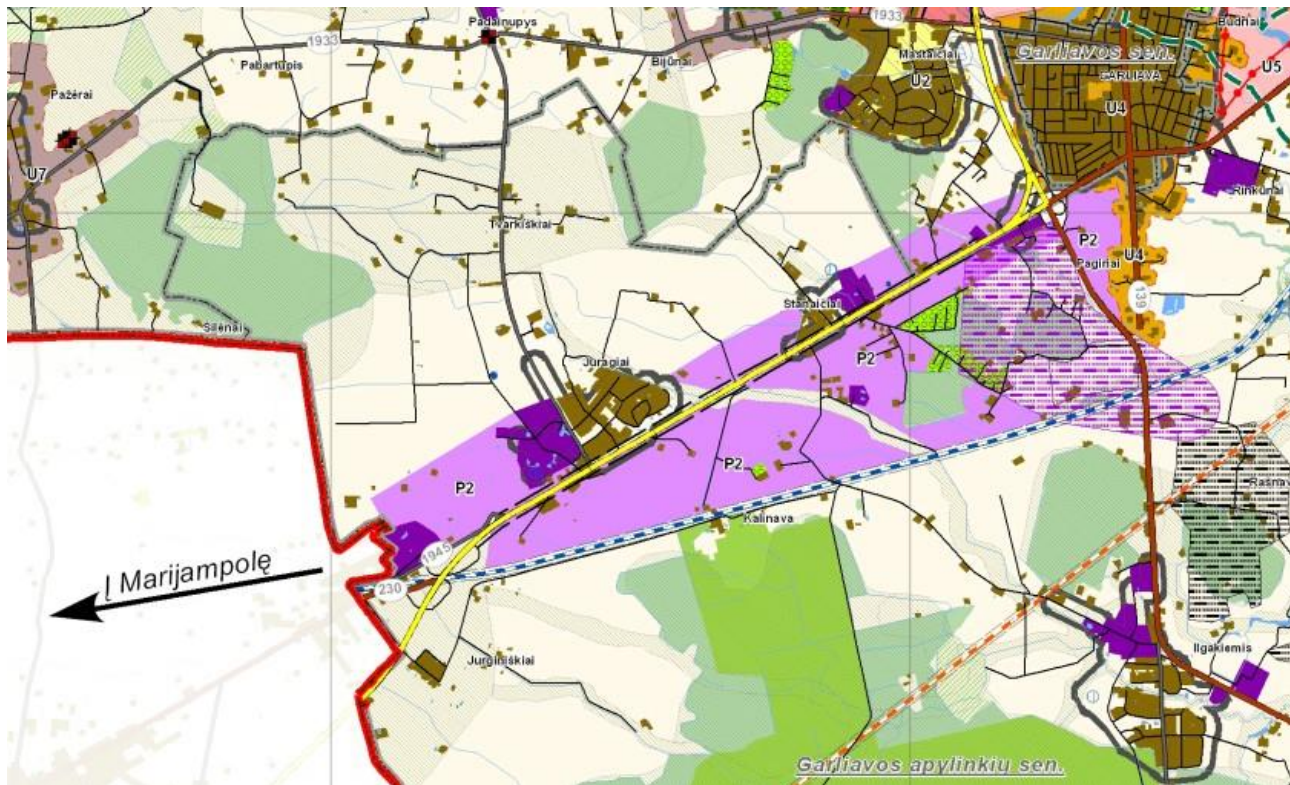


3 pav. Reglamento (ES) 1315/2013 TEN–T pagrindinio ir papildomo tinklo žemėlapių fragmentas (šaltinis: <https://eur-lex.europa.eu/legal-content/LT>)

17. Lietuvos Respublika, siekdama pagerinti nepakankamą eismo saugos lygį, važiavimo kokybę, aplinkosaugines sąlygas, atriboti tranzitinio transporto srautus nuo vietinio eismo, vykdo valstybinės reikšmės magistralinio kelio A5 Kaunas–Marijampolė–Suvalkai rekonstravimo darbus. 2014–2020 m. programavimo laikotarpiu kelias A5 Kaunas–Marijampolė–Suvalkai rekonstruotas į automagistralės (AM) kategoriją ruožuose nuo 23,4 iki 35,4 km, nuo 35,4 iki 45,15 km ir nuo 45,15 iki 56,83 km.

18. 2019 m. parengtas Magistralinio kelio Kaunas–Marijampolė–Suvalkai ruožo nuo 56,83 iki 97,06 km rekonstravimo specialusis planas, numatant kelio ruožą tarp Marijampolės ir Lietuvos/Lenkijos sienos rekonstruoti į automagistralę, šiuo metu vykdomi projektavimo darbai. Siekiant užtikrinti vienodus kelio standartus, būtina rekonstruoti likusius magistralinio kelio A5 Kaunas–Marijampolė–Suvalkai ruožus ties Kaunu ir Garliava.

19. Kauno rajono savivaldybės teritorijos bendrajame plane, patvirtintame 2017 m. lapkričio 16 d. Kauno rajono savivaldybės tarybos sprendimu Nr. TS-411 „Dėl Kauno rajono savivaldybės teritorijos Bendrojo plano 1-ojo pakeitimo koregavimo patvirtinimo“, planuojama teritorija priskirta intensyvios urbanizacijos funkcinėms zonoms, kuriose abipus magistralinio kelio A5 Kaunas–Marijampolė–Suvalkai ir geležinkelio koridoriaus numatytos išsivysčiusios komercinės paskirties, pramonės ir sandėliavimo teritorijos, ateityje generuosiančios ženklus automobilių transporto srautus (4 pav.).



4 pav. Kauno rajono savivaldybės teritorijos bendrojo plano I pakeitimo pagrindinio brėžinio ištrauka (šaltinis: Lietuvos Respublikos teritorijų planavimo dokumentų registras)

20. Nagrinėjamame magistralinio kelio A5 Kaunas–Marijampolė–Suvalkai kelio ruože šiuo metu yra 14 sankryžų, iš jų 2 vnt. – skirtingų lygių ir 12 vnt. – vieno lygio bei 5 įvažos ar nuvažos, iš kurių 2 vnt. – į degalinę, 2 vnt. – į sodybą ar žemės sklypą ir 1 vnt. – į žemės ūkio teritorijas. Bendras sankryžų ir nuvažų skaičius sudaro 19 vnt.

21. Nagrinėjamame magistralinio kelio A5 Kaunas–Marijampolė–Suvalkai ruože abiejose pusėse leistinas važiavimo greitis yra 90 km/val., išskyrus ruožą 18,8 – 19,15 km, kur dėl esamo apsisukimo kairėje kelio pusėje leistinas važiavimo greitis interaktyviais ženklais ribojamas iki 70 km/val. (kai transportas apsisukinėja). Dėl leistino greičio apribojimų susidaro ženklūs kelionės laiko nuostoliai, be to, apsisukantys automobiliai kelia pavojų saugiam eismui.

22. Siekiant sumažinti kelionės laiko sąnaudas, užtikrinti patogias ir saugias susisiekimo sąlygas tiek magistraliniu keliu A5 Kaunas–Marijampolė–Suvalkai važiuojančioms tranzitinėms transporto priemonėms, tiek transporto priemonėms, važiuojančioms į magistralinio kelio kairėje pusėje esančius objektus, būtina panaikinti apsisukimą 19,15 km įrengiant jungiamąjį kelią kairėje magistralinio kelio A5 Kaunas–Marijampolė–Suvalkai pusėje.

23. Saugaus eismo sąlygoms užtikrinti taip pat būtina sumažinti kairėje pusėje esančių nuvažų ir sankryžų skaičių, greta jungiamojo kelio įrengti pėsčiųjų ir dviračių taką, o siekiant pagerinti žmonių gyvenimo kokybę, magistralinio kelio A5 Kaunas–Marijampolė–Suvalkai kairėje pusėje reikia įrengti triukšmą mažinančias priemones, užtikrinančias Lietuvos higienos normos HN 33:2011 „Triukšmo ribiniai dydžiai gyvenamuosiuose ir visuomeninės paskirties pastatuose bei jų aplinkoje“ reikalavimus.

24. Magistralinį kelią A5 Kaunas–Marijampolė–Suvalkai nuo 17,6 km rekonstravus pagal AM kategorijos reikalavimus leistinas greitis būtų padidintas iki 110/130 km/val.

25. Plano sprendiniai numato magistralinio kelio A5 Kaunas–Marijampolė–Suvalkai rekonstrukciją užtikrinant AM kategoriją ruože tarp Garliavos iki Mauručių ir toliau iki Lietuvos-

Lenkijos sienos. Patvirtinto Plano sprendinių pagrindu bus rengiamas žemės paėmimo visuomenės poreikiams projektas ir vykdomos žemės paėmimo visuomenės poreikiams procedūros.

III SKYRIUS

BENDRIEJI SPRENDINIAI (KONCEPCIJA)

26. Plano rengimo etapo bendrųjų sprendinių formavimo stadijos metu parengtos trys koncepcijos alternatyvos (I, II ir III), kurių principiniams sprendiniams buvo pritarta 2020 m. vasario 15 d. Valstybės įmonėje Lietuvos automobilių kelių direkcija įvykusiame Magistralinio kelio A5 Kaunas–Marijampolė–Suvalkai ruožo nuo sankryžos su krašto keliu Nr. 130 Kaunas–Prienui–Alytus iki Kauno rajono savivaldybės teritorijos ribos susisiekiimo komunikacijų inžinerinės infrastruktūros vystymo plano parengimo ir žemės paėmimo visuomenės poreikiams projekto parengimo ir įgyvendinimo paslaugų vykdymo koordinavimo darbo grupės posėdyje (2021 m. vasario 18 d. posėdžio protokolas Nr. AP-30).

27. Visose bendrųjų sprendinių (koncepcijos) alternatyvose kairėje magistralinio kelio pusėje numatytas jungiamasis kelias, kurio pagrindinis tikslas – atskirti tranzitinio ir vietinio transporto srautus, tokiu būdu užtikrinant magistralinio kelio (AM kelio kategorijos) reikalavimus, nustatytus kelių techniniame reglamente KTR 1.01:2008 „Automobilių keliai“.

28. Visose siūlomose alternatyvose įvertinti projekto „Rail Baltica“ geležinkelio linijos Lenkijos ir Lietuvos valstybių siena–Jiesia modernizavimo susisiekiimo komunikacijų inžinerinės infrastruktūros vystymo plano koncepciniai sprendiniai.

29. I ir II alternatyvų sprendiniuose nebuvo numatyta griauti esamų pastatų, įgyvendinant III alternatyvą atsiranda poreikis griauti 3 arčiausiai magistralinio kelio esančius gyvenamuosius pastatus. Bendrųjų sprendinių nustatymo stadijoje atlikti oro taršos skaičiavimai parodė, kad neiškeliant gyventojų iš trijų pastatų, nebūtų galimybių užtikrinti teisės aktų reikalavimų azoto oksido koncentracijos ribinėms vertėms gyvenamojoje aplinkoje.

30. Alternatyvų įgyvendinimo kaštai apskaičiuoti naudojant sustambintus darbų kiekius ir sustambintus įkainius. Nustatyta, kad I-os alternatyvos įgyvendinimo kaštai sudarytų 16,2 mln. Eur, II-os alternatyvos - 14,2 mln. Eur, III-ios alternatyvos - 15,9 mln. Eur.

31. I ir II alternatyvų įgyvendinimo atveju neproporcingai didelę kaštų dalį sudaro triukšmo užtvarų įrengimo kaštai, kurie ženkliai viršija gyvenamųjų pastatų, kuriuose siekiama apsaugoti nuo triukšmo, išpirkimo kaštus ir tai parodo, kad ekonominiu požiūriu triukšmo užtvarų taikymas šiose vietose yra neefektyvus.

32. Atlikto koncepcinių alternatyvų socialinio–ekonominio vertinimo kaštų–naudos analizės principu rezultatai parodė, kad įgyvendinus koncepcinius sprendinius pagal visas siūlomas alternatyvas numatomos bendros važiuojančio transporto kelionės laiko santaupos ir nuostolių dėl triukšmo poveikio gyventojams sumažėjimas, kas sudaro projekto ekonominės naudos pagrindą, tačiau dėl padidėjusio greičio bei kai kuriomis kryptimis pailgėjusio kelionės atstumo galimas autotransporto priemonių eksploatacinių sąnaudų padidėjimas.

33. Socialinio–ekonominio vertinimo metu nustatyta I koncepcinės alternatyvos grynoji dabartinė vertė – 9,6 mln. Eur, vidinė gražos norma – 9,6 %; II alternatyvos rodikliai neigiami; III alternatyvos grynoji dabartinė vertė – 7,6 mln. Eur, vidinė gražos norma – 8,7 %.

34. Pagal preliminarinius sprendinius koncepcijos rengimo stadijoje apskaičiuoti I ir III alternatyvų socialiniai–ekonominiai rodikliai yra teigiami – šių alternatyvų įgyvendinimas yra ekonomiškai naudingas ir prognozuojama naudos vertė padengs ir viršys prognozuojamas sąnaudas.

II alternatyvos rodikliai yra neigiami – šios alternatyvos įgyvendinimas būtų ekonomiškai nuostolingas.

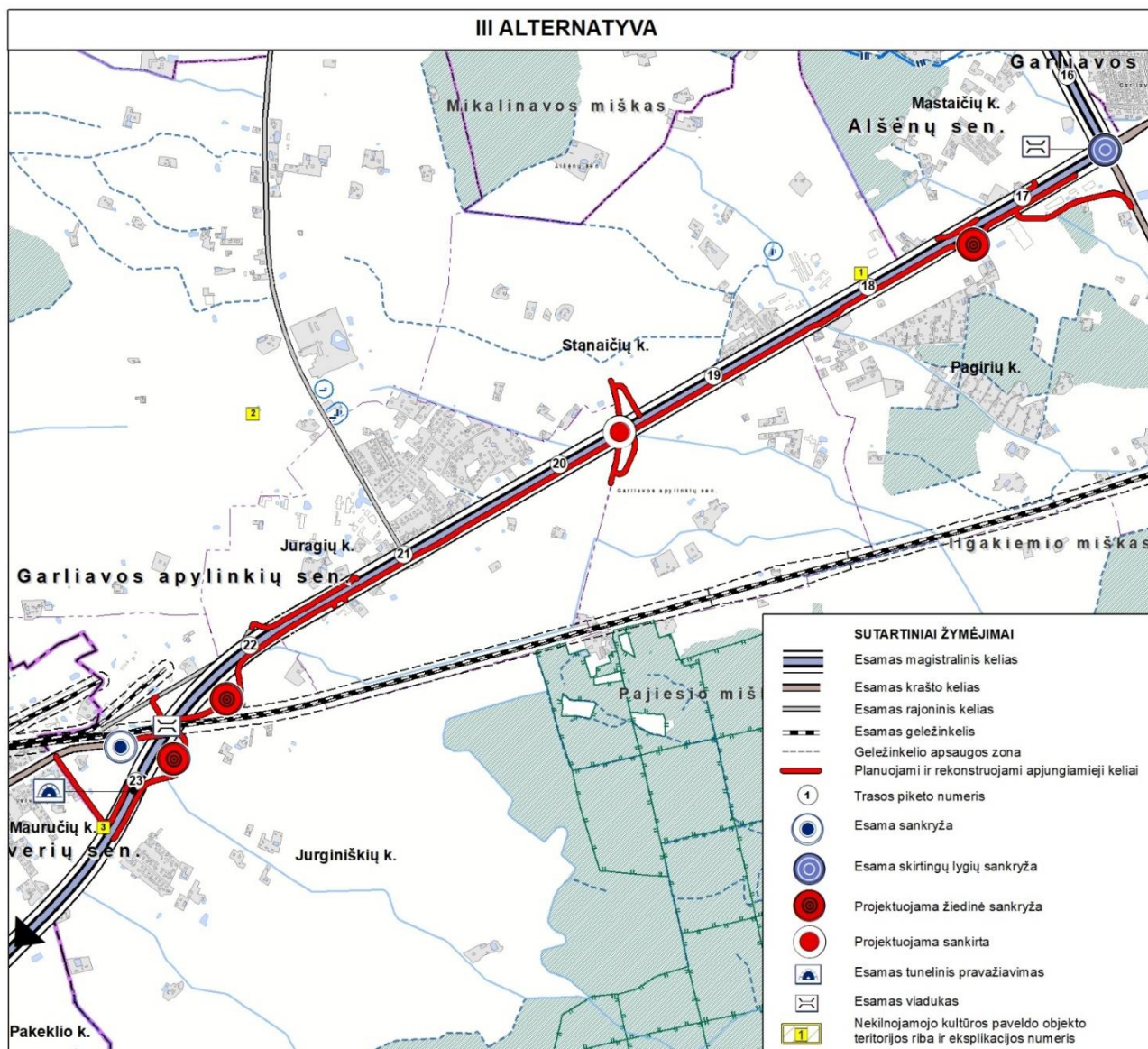
35. I alternatyvos atveju planuojamame tunelyje dėl esamo reljefo būtina įrengti paviršinių nuotekų siurblinę. Praktinė patirtis rodo, kad tokios siurblinės eksploatavimas yra brangus, taip pat yra rizika, kad liūčių ir kitų ekstremalių situacijų metu siurblinės darbas gali sutrikti, kas sukeltų pavojų nepertraukiamo eismo užtikrinimui tunelyje. Dėl duomenų trūkumo šie faktoriai nebuvo įvertinti atliekant šios alternatyvos sąnaudų ir naudos analizę, tačiau akivaizdu, kad jų įtaka lemtų mažesnę I-os alternatyvos ekonominį atsiperkamumą.

36. Bendrųjų sprendinių formavimo stadijoje parengtos I, II ir III koncepcinės alternatyvos gamtinės aplinkos ir kraštovaizdžio apsaugos aspektu yra lygiavertės, reikšmingų teigiamų ar neigiamų pasekmių nenumatoma, taip pat nenumatomas reikšmingas teigiamas ar neigiamas poveikis kultūros paveldo objektams.

37. Įvertinus įgyvendinimo kainą, ekonominius rodiklius, rizikos veiksnius, gamtinę ir kultūros paveldo aplinką, prioritetine pripažinta III koncepcinė alternatyva (**5 pav.**). Planavimo organizatorius (Lietuvos Respublikos susisiekimo ministerija) 2021 m. rugsėjo 29 d. raštu Nr. 2ZP-46 pritarė Plano bendriesiems sprendiniams (konceptijai).

38. III alternatyvos įgyvendinimas yra ekonomiškai naudingas, prognozuojama naudos vertė padengs ir viršys prognozuojamas sąnaudas: bus užtikrinamas mažesnis kelionės laikas, padidės eismo sauga, vietinis transportas iš magistralinio kelio bus nukreipiamas į jungiamąjį kelią, sudaroma galimybė plėtoti šalia kelio jungties esančias teritorijas, pagerinta aplinkos kokybė, bus sudarytos palankios sąlygos investicijų pritraukimui bei prielaidos papildomų darbo vietų sukūrimui statybos bei eksploatacijos laikotarpiu.

39. Planavimo organizatorius (Lietuvos Respublikos susisiekimo ministerija), įvertinusi strateginio pasekmių aplinkai vertinimo atrankos subjektų išvadas, 2020 m. spalio 5 d. raštu Nr. 6–3308 priėmė sprendimą neatlikti strateginio pasekmių aplinkai vertinimo Magistralinio kelio A5 Kaunas–Marijampolė–Suvalkai ruožo nuo sankryžos su krašto keliu Nr. 130 Kaunas–Prienai–Alytus iki Kauno rajono savivaldybės teritorijos ribos susisiekimo komunikacijų inžinerinės infrastruktūros vystymo planui.



5 pav. Bendrųjų sprendinių (konceptijos) III alternatyvos schema

IV SKYRIUS

KONKRETIZUOTI SPRENDINIAI

PIRMASIS SKIRSNIS

Susisiekimo komunikacijų inžinerinė infrastruktūra

40. Konkretizuoti Plano sprendiniai parengti pagal bendrųjų sprendinių (konceptijos) stadijoje nustatytą susisiekimo komunikacijų inžinerinės infrastruktūros plėtros III alternatyvą.

41. Plane numatyti magistralinio kelio A5 Kaunas-Marijampolė-Suvalkai dešinės pusės susisiekimo komunikacijų inžinerinės infrastruktūros pertvarkymo sprendiniai:

41.1. panaikinamos keturios nuvažos nuo magistralinio kelio A5 Kaunas-Marijampolė-Suvalkai (į sodybas bei Samanų g. Mastaičių k.) nagrinėjamo ruožo pradžioje (16,8–17,3 km). Privažiavimui prie sodybų įrengiami nauji keliai nuo Samanų g. ir Miglės g. Mastaičių k.;

41.2. esamas autobusų sustojimas ties degaline (17,08 km) perkeliamas prie jungiamojo kelio ties nuovaža į Miglės g. Mastaičių k.;

41.3. esamas autobusų sustojimas 19,65 km perkeliamas toliau (maždaug į 19,7 km);

41.4. esamas autobusų sustojimas 21,20 km perkeliamas prie pėsčiųjų viaduko 20,85 km;

41.5. paliekamas tiesioginis įsijungimas 21,94 km iš magistralinio kelio A5 Kaunas–Marijampolė–Suvalkai į rajoninį kelią Nr. 1945 (privažiuojamasis kelias prie Mauručių pramonės rajono nuo magistralinio kelio A5 Kaunas–Marijampolė–Suvalkai (Gamyklos g. Jurginiškių k.));

41.6. esamas jungiamasis kelias nuo Juragių gyvenvietės su 4,5 m pločio danga praplatinamas iki 7,0 m pločio, šalia jo įrengiamas 2,5 m pločio pėsčiųjų ir dviračių takas. Ateityje uždarius 21,34 km esantį jungiamojo kelio įsijungimą į magistralinį kelią A5 Kaunas–Marijampolė–Suvalkai, jungiamojo kelio įsijungime į rajoninį kelią Nr. 1945 (privažiuojamasis kelias prie Mauručių pramonės rajono nuo magistralinio kelio A5 Kaunas–Marijampolė–Suvalkai (Gamyklos g. Jurginiškių k.)) įrengiama žiedinė sankryža;

41.7. įrengiamos įvažos į esamus žemės sklypus iš jungiamojo kelio (tikslios įvažų vietos bus nustatomos techninio projekto rengimo metu);

41.8. Gėlių gatvė Mauručiuose nuo krašto kelio Nr. 230 Mauručiai–Vinčiai–Puskelniai iki tunelinio pravažiavimo po magistraliniu keliu A5 Kaunas–Marijampolė–Suvalkai praplatinama iki 7,0 m pločio, šalia įrengiamas 2,5 m pločio pėsčiųjų ir dviračių takas;

41.9. šalia jungiamojo kelio nuo 19,79 km iki Juragių gyvenvietės yra įrengtas esamas pėsčiųjų ir dviračių takas, esamas pėsčiųjų ir dviračių takas 17,79 km pratęsiamas iki Miglės gatvės 17,535 km esančio pėsčiųjų viaduko;

41.10. perspektyvoje planuojami pėsčiųjų ir dviračių takai bus pratęsimi ir sujungti su jau esamų pėsčiųjų ir dviračių takų infrastruktūra Garliavoje;

41.11. jungiamajame kelyje dešinėje pusėje greitis ribojamas iki 50 km/val.

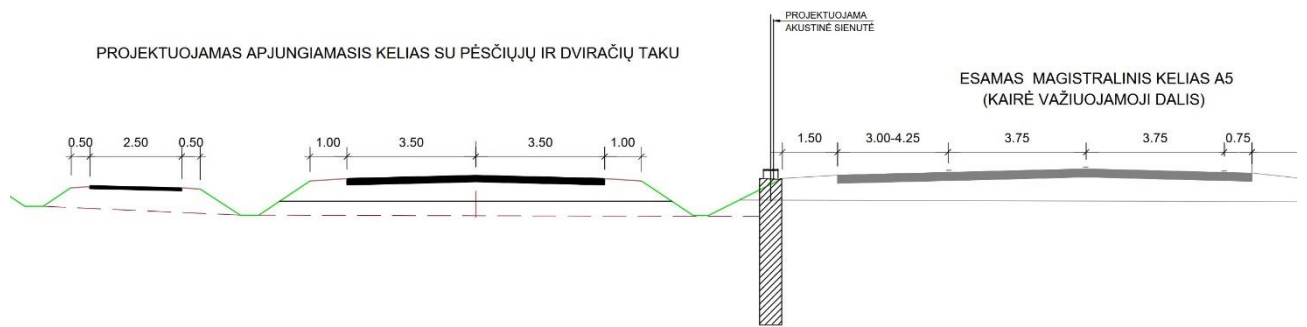
42. Plane numatyti magistralinio kelio A5 Kaunas–Marijampolė–Suvalkai kairės pusės susisiekimo komunikacijų inžinerinės infrastruktūros pertvarkymo sprendiniai:

42.1. greta magistralinio kelio A5 Kaunas–Marijampolė–Suvalkai ir krašto kelio Nr. 130 Kaunas–Alytus dviejų lygių sankryžos įrengiamas jungiamasis kelias, sujungtas su valstybinės reikšmės krašto kelio Nr. 130 Kaunas–Alytus jungiamuoju keliu, suplanuotu 2018 m. parengtame Valstybinės reikšmės krašto kelio Kaunas–Prienai–Alytus ruožo nuo 11,60 km iki 31,10 km rekonstravimo specialiajame plane. Jungiamasis kelias prijungtas prie lygiagrečiai magistraliniam keliui A5 Kaunas–Marijampolė–Suvalkai planuojamo jungiamojo kelio;

42.2. magistralinio kelio A5 Kaunas–Marijampolė–Suvalkai kairėje pusėje planuojamas jungiamasis kelias, kuris prasideda ties žemės sklypo Marijampolės g. 19, Pagirių k., riba (16,7 km) ir tęsiasi iki magistralinio kelio viaduko virš geležinkelio ties Mauručiais (22,3 km);

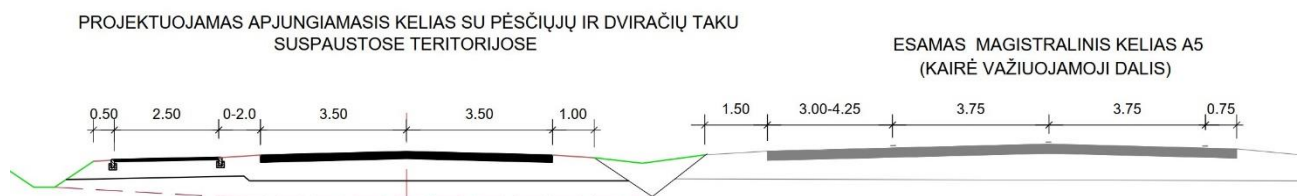
42.3. planuojamo jungiamojo kelio dangos plotis 7,0 m su 1,0 m pločio kelkraščiais (bendras kelio plotis – 9,0 m);

42.4. planuojamo jungiamojo kelio skersinis profilis suformuotas įvertinus, kad greta bus įrengta atvira paviršinių nuotekų surinkimo (drenažo) sistema, planuojamą pėsčiųjų ir dviračių taką numatoma įrengti ant atskiros sankasos (**6 pav.**)



6 pav. Skersinis profilis su atvira paviršinių nuotekų surinkimo sistema

42.5. atskirose atkarpose greta užstatytų (urbanizuotų) teritorijų, kur yra ribotos galimybės įrengti atvirą paviršinių nuotekų surinkimo sistemą, planuojama įrengti uždara paviršinių lietaus nuotekų surinkimo sistemą, tokiu atveju pėsčiųjų ir dviračių takas įrengiamas ant vienos sankasos su jungiamuoju keliu (**7 pav.**).



7 pav. Skersinis profilis su uždara paviršinių nuotekų surinkimo sistema

42.6. panaikinamos nuovažos (10 vnt.) nuo magistralinio kelio;

42.7. panaikinamas apsisukimas per skiriamą juostą;

42.8. įrengiamos įvažos į esamus žemės sklypus iš jungiamojo kelio (tikslios įvažų vietos bus nustatomos techninio projekto rengimo metu);

42.9. esamos autobusų sustojimo aikštelės magistraliniame kelyje naikinamos (iškeliamos prie jungiamojo kelio);

42.10. jungiamojo kelio kairėje pusėje trimis etapais planuojamas 2,5 m pločio pėsčiųjų ir dviračių takas: I etape nuo žemės sklypo Marijampolės g. 19, Pagirių k., 16,7 km iki magistralinio kelio A5 Kaunas–Marijampolė–Suvalkai 18,27 km esančio pėsčiųjų viaduko, II etape – nuo 18,27 km iki magistralinio kelio 20,78 km esančio pėsčiųjų viaduko, III etape – nuo 20,78 km iki Pievų gatvės 21,5 km.

42.11. ties magistralinio kelio A5 Kaunas–Marijampolė–Suvalkai 17,4 km jungiamajame kelyje įrengiama žiedinė sankryža, per kurią būtų išvažiuojama iš magistralinio kelio ir į jį įvažiuojama. Magistraliniame kelyje įrengiamos lėtėjimo ir greitėjimo juostos vadovaujantis statybos rekomendacijų R 36–01 „Automobilių kelių sankryžos“ nuostatomis;

42.12. jungiamasis kelias nuo 17,1 km tęsiasi palei kelio A5 Kaunas–Marijampolė–Suvalkai kairę pusę nuo jo nenutoldamas ir baigiasi įsijungimu per naujai planuojamą žiedinę sankryžą (22,3 km) į esamą Mauručių sankryžos jungiamąjį kelią;

42.13. 19,6 km planuojamas naujas automobilių viadukas virš magistralinio kelio A5 Kaunas–Marijampolė–Suvalkai vietoje panaikinto apsisukimo per skiriamą juostą;

42.14. Mauručių sankryžos jungiamuosiuose keliuose (abipus geležinkelio) įrengiamos žiedinės sankryžos, per kurias bus galima patekti į numatomus jungiamuosius kelius. Planuojamų

jungiamųjų kelių sankasos plotis – 9 metrai, numatomos dvi eismo juostos po 3,0 m su 0,5 m kraštinėmis saugos juostomis ir kelkraščiais – po 1 m iš abiejų pusių;

42.15. esamas jungiamasis kelias su 4,5 m pločio danga ties magistralinio kelio A5 Kaunas–Marijampolė–Suvalkai 23,02 – 23,3 km praplatinamas iki 7,0 m pločio ir sujungiamas su Mauručių sankryžos jungiamuoju keliu per žiedinę sankryžą 22,78 km;

42.16. šalia kelio ties 23,02 – 23,3 km iki tunelinio pravažiavimo planuojamas 2,5 m pločio pėsčiųjų ir dviračių takas;

42.17. perspektyvoje tarp Kaštonų ir Gėlių gatvių Jurginiškių k. virš magistralinio kelio A5 Kaunas–Marijampolė–Suvalkai 23,3 km numatyta galimybė įengti pėsčiųjų viaduką;

42.18. atlikus triukšmo modeliavimą ir identifikavus vietas, kur bus viršytos triukšmo ribinės vertės, numatomos triukšmo užtvaros;

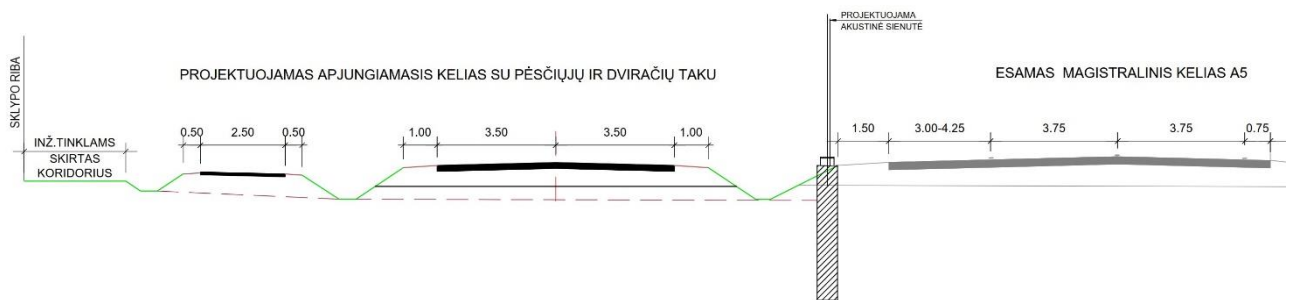
42.19. planuojamame jungiamajame kelyje kairėje pusėje numatomas greitis – 70/50 km/val., konkretūs greičio ribojimo ruožai bus nustatyti rengiant techninį projektą.

43. Plane suplanuotų susisiekimo komunikacijų inžinerinės infrastruktūros sprendiniai grafiškai pavaizduoti Susisiekimo komunikacijų inžinerinės infrastruktūros schemeje M 1:5000, atskiri sprendiniai gali būti tikslinami statybos techninio projekto ir (ar) darbo projekto rengimo metu.

ANTRASIS SKIRSNIS

Planuojami žemės sklypai

44. Susisiekimo komunikacijų inžinerinės infrastruktūros plėtrai planuojami žemės sklypai, kurių ribos nustatytos taip, kad apimtų visus esamus ir planuojamus susisiekimo komunikacijų statinius bei numatomus tiesti naujus ir (ar) perkeliamus esamus inžinerinius tinklus. Formuojant planuojamų žemės sklypų ribas įvertinta, kad jungiamasis kelias kairėje pusėje bus įrengiamas su atvira paviršinių nuotekų surinkimo sistema (**8 pav.**), išskyrus atskiras jo atkarpas ties užstatytais teritorijomis, kuriose nėra galimybės įrengti atvirą paviršinių nuotekų surinkimo sistemą (**9 pav.**).



8 pav. Žemės sklypo ribų formavimas kai planuojama atvira paviršinių nuotekų surinkimo sistema



9 pav. Žemės sklypo ribų formavimas kai planuojama uždara paviršinių nuotekų surinkimo sistema

45. Susisiekimo komunikacijų inžinerinės infrastruktūros plėtrai planuojamiems žemės sklypams nustatoma kita pagrindinė žemės naudojimo paskirtis, naudojimo būdas – susisiekimo ir inžinerinių tinklų koridorių teritorijos. Planuojamų žemės sklypų ribos grafiškai pažymėtos Plano pagrindiniame brėžinyje, žemės sklypų sąrašas pateiktas **2 lentelėje**.

2 lentelė. Planuojamų žemės sklypų sąrašas

Žemės sklypo Nr.	Žemės sklypo plotas (ha)	Pagrindinė žemės naudojimo paskirtis	Žemės naudojimo būdas
1.	31,56	Kita	Susisiekimo ir inžinerinių tinklų koridorių teritorijos
2.	1,79	Kita	Susisiekimo ir inžinerinių tinklų koridorių teritorijos
3.	0,84	Kita	Susisiekimo ir inžinerinių tinklų koridorių teritorijos
4.	57,82	Kita	Susisiekimo ir inžinerinių tinklų koridorių teritorijos
5.	15,85	Kita	Susisiekimo ir inžinerinių tinklų koridorių teritorijos
6.	1,05	Kita	Susisiekimo ir inžinerinių tinklų koridorių teritorijos

TREČIASIS SKIRSNIS

Teritorijų rezervavimas susisiekimo komunikacijų inžinerinės infrastruktūros plėtrai

46. Magistralinio kelio A5 Kaunas–Marijampolė–Suvalkai viadukas ties Mauručiais yra pastatytas virš susisiekimo komunikacijų koridoriaus, kuriame nutiestas IX transporto koridoriaus D atšakos Kaunas–Kaliningradas geležinkelio linijos dvikelis ir projekto „Rail Baltica“ geležinkelio linijos Lenkijos ir Lietuvos valstybių siena–Jiesia vienkelis. Plano sprendiniuose perspektyviniame projekto „Rail Baltica“ geležinkelių infrastruktūros plėtrai yra rezervuota teritorija (grafiškai pažymėta pagrindiniame brėžinyje), kurioje galėtų būti pastatyta iki 2 papildomų 1435 mm pločio vėžės geležinkelio kelių. Esami magistralinio kelio A5 Kaunas–Marijampolė–Suvalkai dviejų lygių sankryžos ties Mauručiais jungiamieji keliai pakeičiant jų trajektoriją bus perstatomi tik projekto „Rail Baltica“ geležinkelių infrastruktūros plėtos atveju.

KETVIRTASIS SKIRSNIS

Žemės ir kito nekilnojamojo turto paėmimas visuomenės poreikiams

47. Žemė reikalinga ypatingos valstybinės svarbos projektams įgyvendinti paimama vadovaujantis Lietuvos Respublikos žemės paėmimo visuomenės poreikiams įgyvendinant ypatingos valstybinės svarbos projektus įstatymo nustatyta tvarka.

48. Žemės sklypų ar jų dalių, kurios bus paimamos visuomenės poreikiams Plano sprendiniams įgyvendinti, sąrašas pateiktas 1 priede. Šiame priede pateikti paimamų žemės sklypų dalių plotai yra preliminarūs ir gali būti tikslinami žemės paėmimo visuomenės poreikiams projekto rengimo metu.

49. Atskiros planuojamų žemės sklypų dalys yra formuojamos valstybinės žemės sąskaita. Visuomenės poreikiams paimamų valstybinės žemės plotų sąrašas pateiktas 2 priede.

50. 3–juose žemės sklypuose, kurių dalys bus paimamos visuomenės poreikiams įgyvendinant Plano sprendinius, yra pastatai, kurie patenka į visuomenės poreikiams paimamą žemės sklypo dalį ir turės būti nugriauti. Žemės sklypų, kurių dalys su pastatais bus paimamos visuomenės poreikiams, sąrašas pateiktas **3 lentelėje**.

3 lentelė. Žemės sklypų, kurių dalys bus paimamos visuomenės poreikiams, su pastatais sąrašas

Eil. Nr.	Žemės sklypo unikalus Nr.	Esama žemės sklypo pagrindinė žemės naudojimo paskirtis	Preliminarus paimamos žemės sklypo dalies plotas (ha)	Visuomenės poreikiams paimamoje žemės sklypo dalyje esančio gyvenamosios paskirties pastato unikalus Nr.	Visuomenės poreikiams paimamoje žemės sklypo dalyje esančio negyvenamosios paskirties pastato unikalus Nr.
1	4400-4090-5773	Kita	0,19	5293-8006-8015	-
2	5227-0002-0065	Kita	0,17	5296-0015-2016	-
3	5227-0003-0009	Žemės ūkio	0,45	5293-0008-4015	4400-0523-3276

51. Paimant privačią žemę visuomenės poreikiams, žemės savininkui bus atlyginama paimamoje visuomenės poreikiams žemėje esančių sodinių, medynų tūrio, negauto derliaus, įdėtų lėšų žemės ūkio produkcijai ir miškui auginti vertė, visi kiti savininko ir (ar) kito naudotojo nuostoliai, patirti dėl žemės sklypo ir jame statomų ar jau pastatytų statinių, įrenginių, dėl žemės sklype esančių želdinių paėmimo visuomenės poreikiams, taip pat iškėlimo iš visuomenės poreikiams paimamo turto išlaidos. Paimamo visuomenės poreikiams turto vertė ir nuostoliai apskaičiuojami taikant Lietuvos Respublikos turto ir verslo vertinimo pagrindų įstatyme nustatytą individualaus turto vertinimo būdą, o turto vertinimo metodas parenkamas atsižvelgiant į kriterijus, nustatytus Vyriausybės patvirtintoje Turto vertinimo metodikoje

PENKTASIS SKIRSNIS

Miško žemės pavertimas kitomis naudmenomis

52. Formuojant susisiekimo komunikacijų inžinerinės infrastruktūros plėtros teritorijas Lietuvos Respublikos miškų valstybės kadastrė registruotuose miško plotuose, Miško žemės pavertimo kitomis naudmenomis ir kompensavimo už miško žemės pavertimą kitomis naudmenomis tvarkos aprašo, patvirtinto Lietuvos Respublikos Vyriausybės 2011 m. rugsėjo 28 d. nutarimu Nr. 1131 „Dėl miško žemės pavertimo kitomis naudmenomis ir kompensavimo už miško žemės pavertimą kitomis naudmenomis tvarkos aprašo patvirtinimo ir kai kurių Lietuvos Respublikos Vyriausybės nutarimų pripažinimo netekusiais galios“ (Lietuvos Respublikos Vyriausybės 2017 m. lapkričio 15 d. nutarimo Nr. 924 redakcija), numatyta tvarka turi būti atliktos miško žemės pavertimo kitomis naudmenomis procedūros.

53. Į Plano sprendinių teritoriją ties jungiamuoju keliu, sujungiančiu lygiagrečiai krašto keliui Nr. 130 nutiestą jungiamąjį kelią su magistralinio kelio A5 Kaunas–Marijampolė–Suvalkai kairėje pusėje planuojamu jungiamuoju keliu, patenka dalis mišku apaugusios teritorijos, kurioje augantis miškas priskirtas IV (ūkinių miškų) grupei. Kitomis naudmenomis paverčiamų miško žemės plotų sąrašas pateiktas **4 lentelėje**.

4 lentelė. Kitomis naudmenomis paverčiamų miško žemės plotų sąrašas

Eil. Nr.	Žemės sklypo unikalus Nr.	Esama žemės sklypo pagrindinė žemės naudojimo paskirtis	Žemės sklypo plotas (ha)	Kitomis naudmenomis paverčiamas miško žemės plotas (ha)	Žemės sklype augančio miško grupė
1.	5227-0003-0384	Miškų ūkio	3,1653	0,14	IV
2.	Valstybinė žemė	-	-	0,08	IV
Viso:				0,22	

ŠEŠTASIS SKIRSNIS

Specialiosios žemės naudojimo sąlygos

54. Specialiąsias žemės naudojimo sąlygas, teritorijų, kuriose šios sąlygos turi būti taikomos, nustatymą, procese dalyvaujančių asmenų teises ir pareigas, teisine prielaida nurodytas teritorijas centralizuotai registruoti Lietuvos Respublikos nekilnojamojo turto registre reglamentuoja Lietuvos Respublikos specialiųjų žemės naudojimo sąlygų įstatymas.

55. Žemės sklypų, kuriuose numatoma taikyti specialiąsias žemės naudojimo sąlygas, savininkai, valstybinės ar savivaldybės žemės patikėtiniai, taip pat fiziniai ar juridiniai asmenys arba kitos organizacijos ar jų padaliniai, naudojantys žemę pagal Nekilnojamojo turto registre įregistruotą sutartį, ir (ar) Nekilnojamojo turto registre įregistruotų nekilnojamųjų daiktų savininkai ar patikėtiniai apie Plane suplanuotas specialiąsias žemės naudojimo sąlygas informuojami Lietuvos Respublikos specialiųjų žemės naudojimo sąlygų įstatymo 11 straipsnio 2 dalyje nustatyta tvarka.

56. Tikslios teritorijų, kuriose taikomos specialiosios žemės naudojimo sąlygos, ribos ir plotas bus nustatytas rengiant žemės paėmimo visuomenės poreikiams projektą, kuriame gali būti patikslintos šiuo Planu suplanuotų sprendinių įgyvendinimui reikalingų žemės sklypų bei kitų žemės sklypų, likusių po žemės paėmimo visuomenės poreikiams procedūrų, ribos.

Kelių apsaugos zonos

57. Siekiant sudaryti saugias eismo sąlygas greta kelių esančiose teritorijose, nustatomos Lietuvos Respublikos specialiųjų žemės naudojimo sąlygų įstatymo 18 straipsnyje reglamentuotos kelių apsaugos zonos, kelių apsaugos zonose draudžiamos veiklos nurodytos šio įstatymo 19 straipsnyje.

58. Magistralinis kelias A5 Kaunas–Marijampolė–Suvalkai atitinka magistralinio kelio AM kategoriją pagal kelių techninį reglamento KTR 1.01:2008 „Automobilių keliai“ 1 lentelę, jo apsaugos zona – žemės juosta po 70 metrų į abi puses nuo kelio briaunų, jungiamųjų kelių apsaugos zona – žemės juosta po 20 metrų į abi puses nuo kelio briaunų.

59. Kelių apsaugos zonų ribos grafiškai pažymėtos Plano pagrindiniame brėžinyje, žemės sklypų, kurie patenka į Plane planuojamų kelių apsaugos zonas, sąrašas pateiktas Aiškinamojo rašto 3 priede. Šiame priede nurodyti kelių apsaugos zonų plotai apskaičiuoti pagal Plano konkretizuotų sprendinių rengimo metu aktualius žemės sklypų ribų duomenis, kuriems pasikeitus apsaugos zonos plotas turi būti perskaičiuotas. Kelių apsaugos zonos ribos gali būti tikslinamos kelio (-ių) statybos techninio (darbo) projekto rengimo metu.

Geležinkelio kelių ir jų įrenginių, geležinkelio želdinių apsaugos zonos

60. Magistralinio kelio A5 Kaunas–Marijampolė–Suvalkai susisiekimo komunikacijų koridorius remiasi į IX transporto koridoriaus D atšakos Kaunas–Kaliningradas geležinkelio linijos (dvikelio) ir projekto „Rail Baltica“ geležinkelio linijos Lenkijos ir Lietuvos valstybių siena–Jiesia (vienkelis) susisiekimo komunikacijų koridorių. Geležinkelio kelių ir jų įrenginių, geležinkelio želdinių apsaugos zonos nustatomos vadovaujantis Lietuvos Respublikos specialiųjų žemės naudojimo sąlygų įstatymo 21 straipsniu, apsaugos zonose galioja apribojimai, nurodyti to paties įstatymo 22 straipsnyje.

Elektros tinklų apsaugos zonos

61. Planuojamą susisiekimo ir inžinerinių tinklų koridorių kerta 10 kV bei 0,4 kV orinės elektros skirstymo linijos ir požeminiai kabeliai (*7 lentelė*). Elektros tinklų apsaugos zonų ribos ir dydžiai nustatomi vadovaujantis Lietuvos Respublikos specialiųjų žemės naudojimo sąlygų įstatymo 24 straipsniu, apsaugos zonose galioja apribojimai, nurodyti to paties įstatymo 25 straipsnyje.

Skirstomųjų dujotiekių apsaugos zonos

62. Esamai vidutinio slėgio skirstomojo dujotiekio linijai, nutiestai lygiagrečiai magistraliniam keliui A5 Kaunas–Marijampolė–Suvalkai iki žemės sklypo adresu Marijampolės g. 19, Pagiriuose (tarp magistralinio kelio ir žemės sklypų Marijampolės g. 23 ir Aido g. 2, Pagiriuose) skirstomųjų dujotiekių apsaugos zona nustatoma vadovaujantis Lietuvos Respublikos specialiųjų žemės naudojimo sąlygų įstatymo 30 straipsniu, apsaugos zonoje galioja įstatymo 31 straipsnyje nurodyti apribojimai.

Viešųjų ryšių tinklų elektroninių ryšių infrastruktūros apsaugos zonos

63. Į Plano sprendinių teritoriją patenkančioms plačiajuosčio interneto „RAIN“ linijoms viešųjų ryšių tinklų elektroninių ryšių infrastruktūros apsaugos zonos nustatomos vadovaujantis Lietuvos Respublikos specialiųjų žemės naudojimo sąlygų įstatymo 45 straipsniu, apsaugos zonoje galiojantys apribojimai nurodyti to paties įstatymo 46 straipsnyje.

Paviršinių vandens telkinių apsaugos zonos ir pakrantės apsaugos juostos

64. Magistralinis kelias A5 Kaunas–Marijampolė–Suvalkai ir planuojamas jungiamasis kelias kerta 5 mažus kairiuosius Jiesios intakus: upę K–1 (10011563), upę Kumė (10011562), upę Š–1 (10011558), upę Š–1–2 (10011559) ir upę Šlapakšna (1001555). Paviršinių vandens telkinių apsaugos zonų ir pakrantės apsaugos juostų ribos nustatomos vadovaujantis Paviršinių vandens telkinių apsaugos zonų ir pakrančių apsaugos juostų nustatymo tvarkos aprašu, patvirtintu 2001 m. lapkričio 7 d. Lietuvos Respublikos aplinkos ministro įsakymu Nr. 540 „Dėl paviršinio vandens telkinių apsaugos zonų ir pakrančių apsaugos juostų nustatymo taisyklių patvirtinimo“ (2007 m. vasario 14 d. Lietuvos Respublikos aplinkos ministro įsakymo Nr. D1–98 redakcija). Paviršinių vandens telkinių apsaugos zonose taikomi apribojimai, nurodyti Lietuvos Respublikos specialiųjų žemės naudojimo sąlygų įstatymo 99 straipsnyje, paviršinių vandens telkinių pakrantės apsaugos juostose – to paties įstatymo 100 straipsnyje.

SEPTINTASIS SKIRSNIS

Sprendinių sąsajos su galiojančiais teritorijų planavimo dokumentais

65. Planas yra valstybei svarbaus projekto teritorijų planavimo dokumentas, vadovaujantis Lietuvos Respublikos teritorijų planavimo įstatymo 4 straipsnio 4 dalimi, valstybei svarbių projektų teritorijų planavimo dokumentų sprendiniai turi aukštesnę teisinę galią už savivaldybės lygmens ir vietovės lygmens kompleksinio ir specialiojo teritorijų planavimo dokumentų sprendinius ir privalomai taikomi savivaldybėms rengiant, keičiant ar koreguojant savivaldybės lygmens ir vietovės lygmens teritorijų planavimo dokumentus.

66. Patvirtinto Plano sprendiniai privalomi valstybės lygmens ir žemesnio lygmens teritorijų planavimo dokumentams. Taikant Plano sprendinius, valstybės lygmens ir žemesnio lygmens teritorijų planavimo dokumentų sprendiniai galioja tiek, kiek jie neprieštarauja Plano sprendiniams.

67. Į Plano sprendinių ribas patenkančių galiojančių kompleksinio ir specialiojo teritorijų planavimo dokumentų sąrašas pateiktas **5 lentelėje**.

5 lentelė. Į Plano sprendinių ribas patenkantys galiojantys teritorijų planavimo dokumentai

Eil. Nr.	Teritorijų planavimo dokumento pavadinimas	Teritorijų planavimo dokumento rūšis	Teritorijų planavimo dokumento lygmuo
Kompleksinio teritorijų planavimo dokumentai:			
1.	Lietuvos Respublikos teritorijos bendrasis planas (reg. Nr. T00087007)	Kompleksinis	Valstybės
2.	Kauno rajono savivaldybės teritorijos bendrojo plano I pakeitimas (reg. Nr. T00073030)	Kompleksinis	Savivaldybės
3.	Kauno r. sav., Garliavos apyl. sen., Juragių k., sklypo kadastrinis Nr. 5227/0003:18, detalusis planas (reg. Nr. T00001402)	Kompleksinis	Vietovės
4.	Skl. Kad. Nr. 5227/0003:10, Juragių k., Garliavos apyl. sen., kurio pl. 31000kv.m, pagr. tiksl. žem. naud. pask. keit. į kt. (komercinės pask.obj.stat/pram.ir sandėl.) (reg. Nr. T00024105)	Kompleksinis	Vietovės
5.	Skl. Kad. Nr. 5227/0003:3, Juragių k., Garliavos apyl.sen., kurio pl. 31000kv.m, pagr. tiksl. žem. naud. pask. keit. į kt. (komercinės pask. obj. stat/ pram. ir sandėl.) (reg. Nr. T00024106)	Kompleksinis	Vietovės
6.	Skl. Kad. Nr. 5227/0003:60, Juragių k., Garliavos apyl. sen., kurio pl. 31692kv.m, pagr. tiksl. žem. naud. pask. keit. į kt. (komercinės pask. obj. stat/pram. ir sandėl.) (reg. Nr. T00026270)	Kompleksinis	Vietovės
7.	Sklypų Kad. Nr. 5227/0002:264 ir 5227/0002:320, Stanaičių k., Garliavos apyl. sen., kurių plotai 1,2763 ha ir 1,0909 ha, sklypų sujungimas, pagrindinės žemės naudojimo paskirties keitimas iš žemės ūkio į kitą (komercinės paskirties objektų teritorijos/prekybos, paslaugų ir pramogų objektų statybos/degalinių ir	Kompleksinis	Vietovės

Eil. Nr.	Teritorijų planavimo dokumento pavadinimas	Teritorijų planavimo dokumento rūšis	Teritorijų planavimo dokumento lygmuo
	autoserviso statinių statybos), terit. tvarkymo ir naud. režimo bei statybos regl. nustatymas (reg. Nr. T00066430)		
8.	Kauno r. sav., Garliavos apyl. sen., Pagirių k., sklypų kadastriniai Nr. 5227/0003:59, Nr. 5227/0003:61, Nr. 5227/0003:376, Nr. 5227/0003:440, detalusis planas (reg. Nr. T00073452)	Kompleksinis	Vietovės
9.	Kauno r. sav., Garliavos apyl. sen., Pagirių k., sklypų kadastriniai Nr. 5227/0003:482, Nr. 5227/0003:481, detalusis planas (reg. Nr. T00066430)	Kompleksinis	Vietovės
Specialiojo teritorijų planavimo dokumentai:			
10.	Nacionalinis kraštovaizdžio tvarkymo planas (reg. Nr. T00077225)	Specialusis	Valstybės
11.	Nacionalinio lygmens autoturizmo specialusis planas (reg. Nr. T00053906)	Specialusis	Valstybės
12.	Nacionalinių vandens turizmo trasų specialusis planas (reg. Nr. T00053907)	Specialusis	Valstybės
13.	Kauno apskrities nekilnojamojo kultūros paveldo tinklų schema (reg. Nr. T00054256)	Specialusis	Valstybės
14.	Kauno apskrities miškų tvarkymo schema (reg. Nr. T00078559)	Specialusis	Valstybės
15.	Kauno rajono savivaldybės nekilnojamojo kultūros paveldo tinklų schema (reg. Nr. T00054257)	Specialusis	Savivaldybės
16.	Kauno rajono turizmo plėtros teritorijų vystymo iki 2020 m. specialusis planas (reg. Nr. T00071985)	Specialusis	Savivaldybės
17.	Kauno rajono savivaldybės teritorijos paviršinių (lietaus) nuotekų tvarkymo infrastruktūros plėtros specialusis planas (reg. Nr. T00083905)	Specialusis	Savivaldybės
18.	Kauno rajono savivaldybės tarybos 2021-07-01 sprendimu Nr. TS-256 patvirtinto Kauno rajono savivaldybės geriamojo vandens tiekimo ir nuotekų tvarkymo infrastruktūros plėtros specialiojo plano keitimo koregavimas (reg. Nr. T00088554)	Specialusis	Savivaldybės
19.	Kauno rajono savivaldybės teritorijos miškų išdėstymo žemėtvarkos schema (reg. Nr. T00028966)	Specialusis	Savivaldybės
20.	Kauno rajono savivaldybės šilumos ūkio specialiojo plano, patvirtinto Kauno rajono savivaldybės tarybos 2012-01-26 sprendimu Nr. TS-43, atnaujinimas (reg. Nr. T00088327)	Specialusis	Specialusis
21.	Skł. Nr.5227/0002:282, Kauno r., Garliavos apyl. sen., Stanaičių k., kurio pl. apie 5,5300 ha, (žemės ūkio	Specialusis	Vietovės

Eil. Nr.	Teritorijų planavimo dokumento pavadinimas	Teritorijų planavimo dokumento rūšis	Teritorijų planavimo dokumento lygmuo
	paskirties) gyvenamųjų namų ar kitos paskirties pastatų ir statinių išdėstymo specialusis planas (reg. Nr. T00026160)		

68. Plano sprendiniai detalizuoja valstybės ir savivaldybės lygmens teritorijų planavimo dokumentų sprendinius, susijusius su magistralinio kelio A5 Kaunas–Marijampolė–Suvalkai pertvarkymu pagal AM kategorijos reikalavimus, prieštaravimų ar kolizijų su šiais teritorijų planavimo dokumentais nėra.

69. Į Plano sprendinių teritoriją patenkančių vietovės lygmens teritorijų planavimo dokumentų sprendinių sprendiniai galios tiek, kiek jie neprieštarauja Plano sprendiniams.

AŠTUNTASIS SKIRSNIS

Visuomenės sveikata

70. Plano bendrųjų sprendinių formavimo stadijoje buvo atliktos strateginio pasekmių aplinkai vertinimo (toliau – SPAV) procedūros – parengtas SPAV atrankos dokumentas, kurio apimtyje buvo įvertintas Plano sprendinių sukeliamas akustinis triukšmas ir oro tarša bei pasiūlytos akustinio triukšmo bei oro taršos valdymo priemonės. Lietuvos Respublikos sveikatos apsaugos ministerija, 2020 m. rugpjūčio 31 d. raštu Nr. (10.2.2.3–E–411)10–6250 pateikdama išvadą SPAV atrankos dokumentui, neturėjo pastabų Plano sprendinių sukeliama akustinio triukšmo bei oro taršos vertinimui ir pasiūlytomis akustinio triukšmo bei oro taršos valdymo priemonėmis.

Akustinis triukšmas

71. Plano bendrųjų sprendinių formavimo stadijoje atliktas triukšmo modeliavimas taikant programą CadnaA 2020 bei naudojant „NMPB–Routes–96“ triukšmo skaičiavimo metodiką. Apskaičiuota, kad pagal Lietuvos higienos normos HN 33:2011 „Triukšmo ribiniai dydžiai gyvenamuosiuose ir visuomeninės paskirties pastatuose bei jų aplinkoje“ nuostatas, nakties triukšmo izolinija 2050 m. sudarys apie 210 – 230 m nuo magistralinio kelio A5 Kaunas–Marijampolė–Suvalkai važiuojamosios dalies ir 7 – 10 m nuo projektuojamo jungiamojo kelio važiuojamosios dalies.

72. Siekiant užtikrinti Lietuvos higienos normos HN 33:2011 „Triukšmo ribiniai dydžiai gyvenamuosiuose ir visuomeninės paskirties pastatuose bei jų aplinkoje“ reikalavimus, gyvenamųjų ir visuomeninės paskirties aplinkų (2021 m. spalio mėn. 27 d. Nekilnojamojo turto registro duomenys) apsaugojimui numatytos triukšmo užtvaros – akustinės sienutės (nuo 2 iki 6 m aukščio) bei apie 2 m aukščio medinės tvoros. Plane numatytos preliminarios triukšmo mažinimo priemonės (triukšmo užtvaros) pateiktos **6 lentelėje**.

6 lentelė. Triukšmo mažinimo priemonės

Gyvenamųjų/ visuomeninių pastatų adresas	Kelio Nr./ Gatvės pavadinimas	Kelio pusė	Preliminarus triukšmo mažinimo priemonės	Preliminarus triukšmo mažinimo priemonės	Preliminarus triukšmo mažinimo priemonės	Preliminarus triukšmo užtvaros
--	-------------------------------	------------	--	--	--	--------------------------------

			pradžios km	pabaigos km	ilgis, m	aukštis, m
Žolyno g. 1, Pagiriai	A5	Kairė	18,15	18,49	340	4,0
Vieversių g. 3, Juragiai	A5	Kairė	20,27	20,52	250	3,5
Pievų g. 2, Juragiai	A5	Kairė	21,29	21,45	160	4,0
Apynio g. 38, Pagiriai	Jungiamasis kelias	Kairė	0,56	0,67	110	3,0
Apynio g. 32, Pagiriai	Jungiamasis kelias	Kairė	0,73	0,91	180	2,5
Marijampolės g. 54, Mastaičiai	A5	Dešinė	16,91	17,04	130	6,0
Marijampolės g. 66, Mastaičiai	A5	Dešinė	17,18	17,37	190	6,0

73. Triukšmo užtvarų sprendiniai turi būti tikslinami planuojamos ūkinės veiklos poveikio aplinkai vertinimo procedūrų ir (ar) statybos techninio projekto rengimo metu, įvertinus tuo metu Nekilnojamojo turto registre nurodytus aktualius pastatų paskirties duomenis.

Oro tarša

74. Plano bendrųjų sprendinių formavimo stadijoje pagal 2025 m. prognozuojamą vidutinį metinį paros eismo intensyvumą taikant AERMOD modelį apskaičiuota autotransporto sukeliama oro tarša. Modeliavimo rezultatai parodė, kad Juragiuose ties gyvenamaisiais pastatais Žemdirbių g. 1, Žemdirbių g. 4 ir Žemdirbių g. 6 azoto dioksido NO₂ maksimali leistina koncentracija siektų iki 384,04 µg/m³ ir viršytų didžiausią leidžiamą koncentraciją (200 µg/m³), nustatytą Aplinkos oro užterštumo sieros dioksidu, azoto dioksidu, azoto oksidais, benzenu, anglies monoksidu, švinu, kietosiomis dalelėmis ir ozonu normose, patvirtintose Lietuvos Respublikos aplinkos ministro ir Lietuvos Respublikos sveikatos apsaugos ministro 2001 m. gruodžio 11 d. įsakymu Nr. 591/640 „Dėl aplinkos oro užterštumo sieros dioksidu, azoto dioksidu, azoto oksidais, benzenu, anglies monoksidu, švinu, kietosiomis dalelėmis ir ozonu normų patvirtinimo“ (Lietuvos Respublikos aplinkos ministro ir Lietuvos Respublikos sveikatos apsaugos ministro 2010 m. liepos 7 d. įsakymo Nr. D1-585/V-611 redakcija).

75. Žmonių sveikatai nepavojingą leistiną didžiausią azoto dioksido (NO₂) koncentraciją prie nurodytų gyvenamųjų pastatų neįmanoma pasiekti techninėmis priemonėmis, Plano sprendiniuose numatytas gyvenamųjų pastatų Žemdirbių g. 1, Žemdirbių g. 4 ir Žemdirbių g. 6, Juragių kaime, Garliavos apylinkių seniūnijoje, Kauno rajono savivaldybėje, išpirkimas iš savininkų vykdant žemės paėmimo visuomenės poreikiams procedūras.

DEVINTASIS SKIRSNIS

Gamtinė aplinka ir kraštovaizdis

76. Žvalgybinių inžinerinių geologinių tyrimų metu nustatyta, kad planuojamoje teritorijoje geologinės sąlygos yra vidutinio sudėtingumo, viršutinėje dalyje vyrauja deliuvio nuogulos (žymuo

pagal Lietuvos standartą LST 1331:2015 – SDo,SD, ML, OM) ir kietai plastingos konsistencijos molis (žymuo pagal Lietuvos standartą LST 1331:2015 – MV). Šie gruntai negali būti kelio pagrindo viršutinėje dalyje nes yra per drėgni ir per minkšti, kad būtų sutankinti iki reikalaujamų parametru, todėl techninio ir darbo projekto rengimo metu turi būti atlikti išsamūs šių gruntų tyrimai (gruntų laboratoriniai tyrimai, lauko bandymai).

77. Magistralinis kelias A5 Kaunas–Marijampolė–Suvalkai su požeminio vandens vandenvietėmis bei jų apsaugos zonomis nesiriboja ir jų nekerta.

78. Dalis Plano sprendinių – jungiamasis kelias, sujungiantis lygiagrečiai krašto keliui Nr. 130 nutiestą jungiamąjį kelią su magistralinio kelio A5 Kaunas–Marijampolė–Suvalkai kairėje pusėje planuojamu jungiamuoju keliu, patenka į detaliai išžvalgyto ir nuo 2010 m. eksploatuojamo Pagirių anhidrito telkinio ribas. Įvertinus, kad jungiamasis kelias planuojamas greta jau urbanizuotų (užstatytų) teritorijų ir minimaliai sumažina galimybes išteklius eksploatuoti ateityje, sprendinių įgyvendinimas neturės reikšmingų neigiamų pasekmių žemės gelmių ištekliams.

79. Į Plano sprendinių teritoriją ties jungiamuoju keliu, sujungiančiu lygiagrečiai krašto keliui Nr. 130 nutiestą jungiamąjį kelią su magistralinio kelio A5 Kaunas–Marijampolė–Suvalkai kairėje pusėje planuojamu jungiamuoju keliu, patenka dalis mišku apaugusios teritorijos, kurioje augantis miškas priskirtas IV (ūkinių miškų) grupei. Vadovaujantis Miško žemės pavertimo kitomis naudmenomis ir kompensavimo už miško žemės pavertimą kitomis naudmenomis tvarkos aprašu, patvirtintu Lietuvos Respublikos Vyriausybės 2011 m. rugsėjo 28 d. nutarimu Nr. 1131 „Dėl Miško žemės pavertimo kitomis naudmenomis ir kompensavimo už miško žemės pavertimą kitomis naudmenomis tvarkos aprašo patvirtinimo ir kai kurių Lietuvos Respublikos Vyriausybės nutarimų pripažinimo netekusiais galios“ (Lietuvos Respublikos Vyriausybės 2017 m. lapkričio 15 d. nutarimo Nr. 924 redakcija), bus atliekamos miško žemės pavertimo kitomis naudmenomis procedūros ir sumokėta kompensacija, skirta miško įveisimui kitoje vietoje, todėl plano sprendinių įgyvendinimas neturės reikšmingų neigiamų pasekmių miškų teritorijoms.

80. Europos bendrijos svarbos natūralių buveinių inventorizacijos žemėlapiu duomenimis Plano sprendinių teritorijoje Europos bendrijos svarbos natūralių buveinių nėra.

81. Lietuvos Respublikos aplinkos ministerijos saugomų rūšių informacinės sistemos „Lietuvos teritorijos natūralioje gamtinėje aplinkoje gyvenančių ar laikinai esančių saugomų laukinių gyvūnų, augalų ir grybų rūšių informacinė sistema“ duomenimis saugomų rūšių augavietė (šlamuotosios gegužraibės) ir kelios radavietės (baltojo gandro) yra pakankamai saugiu atstumu (toliau nei 0,5 km) nuo magistralinio kelio A5 Kaunas–Marijampolė–Suvalkai. Plano sprendinių įgyvendinimas neturės reikšmingų neigiamų pasekmių biologinei įvairovei ir natūralioms buveinėms.

82. Vadovaujantis Lietuvos policijos eismo priežiūros tarnybos duomenimis apie eismo įvykius su laukiniais gyvūnais, nuo 2012 m. iki 2019 m. nagrinėjamo magistralinio kelio A5 Kaunas–Marijampolė–Suvalkai ruože gyvūnų žuvimo tankis yra du kartus mažesnis lyginant su vidutiniu magistraliniuose keliuose. Papildomos priemonės saugiai gyvūnų migracijai užtikrinti Plano sprendiniuose nenumatomos.

83. Laukinių gyvūnų ir keliu važiuojančių žmonių apsaugai, siekiant išvengti autotransporto ir laukinių gyvūnų susidūrimų pavojaus, techninio (darbo) projekto ir poveikio aplinkai vertinimo dokumentų rengimo metu bus detalai nagrinėjamos apsaugojimo sistemos nuo gyvūnų patekimo į kelią įrengimo poreikis ir parinktos patekimą ribojančios priemonės (tinklo tvora su reikalingomis susijusiomis papildomomis priemonėmis).

84. Rengiant techninį (darbo) projektą ir poveikio aplinkai vertinimo dokumentus turi būti įvertinta varliagyvių bei kitos herpetofaunos migracija ir, esant poreikiui, numatytos reikalingos apsaugos priemonės.

85. Saugomų teritorijų kadastro duomenimis Plano sprendinių teritorijoje saugomų teritorijų – konservacinės apsaugos prioriteto, „Natura 2000“, kompleksinių saugomų, atkuriamosios apsaugos prioriteto teritorijų, gamtos paveldo objektų nėra.

86. Planuojamos teritorijos, kaip ir jos apylinkių kraštovaizdis pagal gamtinį pobūdį yra molingų lygumų, pagal sukultūrinimo pobūdį – agrarinis arba agrarinis urbanizuotas. Teritorijai būdingas „atviras“ lyguminis, silpnai banguotas kraštovaizdis, kurio estetinis potencialas vertinamas kaip žemas – silpnos vertikalios sąskaidos įvairaus pražvelgimo erdvių. Rengiant techninio projekto sprendinius (jungiamasis kelias, sankryžos, sankirtos, želdinimas) Plano sprendiniai bus detalizuoti ir parengti taip, kad nauja infrastruktūra įsiliėtų į jau esamų kelio statinių (triukšmo sienutės, pėsčiųjų viadukai) tinklą, darytų teigiamą vizualinį poveikį vietai, sumažėtų monotonija važiuojant keliu, kas darytų teigiamą poveikį kraštovaizdžiui.

87. Į Plano sprendinių teritoriją pietinėje magistralinio kelio A5 Kaunas–Marijampolė–Suvalkai atkarpos dalyje patenka regioninės svarbos Nemuno–Šešupės geokologinės takoskyros ruožas, tačiau sprendiniai nesąlygoja naujų gamtinio karkaso teritorinio vientisumo ar kitų pažeidimų atveju, plano sprendinių įgyvendinimas neturės reikšmingų neigiamų pasekmių gamtinio karkaso teritorijoms, todėl papildomos apsaugos priemonės nenumatomos.

88. Vadovaujantis Kriterijų, pagal kuriuos medžiai ir krūmai augantys ne miškų ūkio paskirties žemėje, priskiriami saugotiniams, sąrašu, patvirtintu 2008 m. kovo 12 d. Lietuvos Respublikos Vyriausybės nutarimu Nr. 206 „Dėl Kriterijų, kuriuos atitinkantys medžiai ir krūmai priskiriami saugotiniams želdiniams, patvirtinimo“, valstybinės reikšmės kelio juostoje didesnio kaip 30 cm skersmens medžiai, o kelio apsaugos zonoje už kelio juostos ribų didesnio kaip 20 cm skersmens medžiai laikomi saugotinais.

89. Tikslūs šalinamų želdinių kiekiai ir vietos bus nustatomi techninio projekto rengimo metu, rekomenduojama rinktis tokius techninius sprendinius ir darbų organizavimą, kad esami želdiniai būtų šalinami minimaliai.

90. Atliekant želdinių inventorizavimą techninio projekto rengimo metu turi būti vertinama galimybė išsaugoti vertingus, tam tikras funkcijas atliekančius medžius: gerinančius estetinį vaizdą, paryškinančius kelio trasą, saugančius nuo taršos ir triukšmo ir kt., išsiskiriančius amžiumi ir parametrais.

91. Techninio projekto rengimo metu turi būti numatomas kelio ruožo (kelio juostos ir kelio apsaugos zonos) apželdinimas vietinių rūšių medžių ir (ar) krūmų juostomis, grupėmis ir kt. Įgyvendinus šias rekomendacijas tikėtinos teigiamos pasekmės želdiniams.

92. Plano sprendiniai su požeminio vandens vandenvietėmis bei jų apsaugos zonomis nesiriboja ir jų nekerta, todėl reikšmingų teigiamų ar neigiamų pasekmių požeminiam vandeniui nenumatoma.

93. Esama magistralinio kelio A5 Kaunas–Marijampolė–Suvalkai trasa kerta 5 vandentėkmes, kurios yra maži kairieji Jiesios intakai: upė K–1 (10011563), upė Kumė (10011562), upė Š–1 (10011558), upė Š–1–2 (10011559) ir upė Šlapakšna (1001555). Plane numatyti inžinerinės infrastruktūros vystymo sprendiniai nenumato jokių hidrografinio tinklo pakeitimų, todėl reikšmingų teigiamų ar neigiamų pasekmių paviršiniams vandenims nenumatoma.

94. Vykdamas kelio rekonstravimo darbus numatoma taikyti aplinkosaugines priemones: statybos darbai turi būti atliekami nepažeidžiant vandens telkinių apsaugos zonų ir pakrantės apsaugos juostų apsaugos režimo reikalavimų, Plano sprendinių įgyvendinimo metu bus sutvarkytos esamos pralaidos (pravalomos arba pakeičiamos naujomis).

95. Rekonstruojant pralaidas per upelius turi būti įrengti paviršinių nuotekų valymo įrenginiai – kietųjų dalelių sėsdintuvai. Podirvio vandens nuvedimui iš kelio sankasos rekomenduojama numatyti papildomas priemones (vandens surinkimo griovius).

96. Statybų metu, esant poreikiui reikia numatyti ir įrengti laikinas paviršinio vandens nuvedimo sistemas, kad paviršinės nuotekos tiesiogiai nepatektų į vandens telkinius. Avarinio išsiliejimo metu į aplinką patekę teršalai turi būti operatyviai surenkami ir pašalinami.

97. Dirvožemio apsaugai nuo taršos ir pažeidimų užtikrinti numatoma naudoti aplinkosaugines priemones statybų metu – parinkti tinkamą vietą dirvožemio saugojimui, minimizuoti teritorijos su atviru dirvožemiu plotą, vienu metu reikia laikyti kuo mažiau nestabilizuotų plotų. Atlikus darbus vietovė kuo skubiau sutvirtinama (stabilizuojama), stabilizavimui reikia panaudoti nuimtą derlingą dirvožemį greitai augančiais augmenijai sėti. Pylimų ir iškasų šlaitus būtina sutvirtinti dirvožemio sluoksniu ir užsėti žole (pagal poreikį šlaitai gali būti sutvirtinami geotekstile). Plano sprendinių įgyvendinimas taikant darbų organizavimo priemones statybos darbų metu neturės reikšmingų neigiamų pasekmių dirvožemiui.

98. Planuojamoje teritorijoje Sosnovskio barščio paplitimas nenustatytas, tačiau techninio projekto rengimo metu informacija ar planuojamoje teritorijoje auga Sosnovskio barštis turi būti patikslinta. Esant šio augalo sąžalynams ar pavieniams augalams, būtina numatyti, kad vykdamas statybos darbus (geriausia prieš pradėdamas juos vykdyti) darbų vykdymo ir gretimose teritorijose (ypač ten, kur bus vykdomi statybos darbai ir dirbs technika) būtų išnaikintas Sosnovskio barštis. Neišnaikinus šio augalo statybos darbų vykdymo ir aplinkinėse teritorijose, jo sėklos, prikibusios prie automobilių ir statybinės technikos padangų, gali būti išplatintos į naujas teritorijas.

DEŠIMTASIS SKIRSNIS

Nekilnojamasis kultūros paveldas

99. Greta planuojamos teritorijos yra Lietuvos Respublikos vidaus reikalų ministro, generolo, visuomenės veikėjo Kazimiero Skučo giminės atminties vieta (u/k 39402). Šiuo metu privažiavimui prie nekilnojamojo kultūros paveldo objekto yra įrengta nuovaža nuo esamo jungiamojo kelio dešinėje magistralinio kelio A5 Kaunas–Marijampolė–Suvalkai, papildomi Plano sprendiniai, susiję su šio objekto apsauga nenumatomi.

100. Greta planuojamos teritorijos taip pat yra Pirmojo pasaulinio karo Vokietijos imperijos karių kapinės (u/k 21110, Stanaičių k., magistralinio kelio A5 Kaunas–Marijampolė–Suvalkai dešinėje kelio pusėje, 18,1 km, apie 66 metrų atstumu nuo kelio). Plano sprendiniuose ties šiuo objektu susisiekimo komunikacijų inžinerinė infrastruktūra neplanuojama, reikšmingo teigiamo ar neigiamo poveikio minėtiems kultūros paveldo objektams nenumatoma.

101. Bendrųjų sprendinių formavimo (konceptijos) stadijos metu atlikta vizualinė Plano sprendinių teritorijų apžiūra siekiant nustatyti archeologinio pobūdžio vertingųjų savybių buvimo tikimybę. Apžiūros metu nustatyta, kad archeologinio pobūdžio vertingųjų savybių požymių nėra, todėl archeologinių ir istorinių tyrimų pažyma apie nekilnojamąsias kultūros paveldo vertybes teritorijoje nerengiama.

VIENUOLIKTASIS SKIRSNIS

Inžinerinė infrastruktūra

102.Į Plano sprendinių teritoriją patenka elektros skirstymo tinklai, gatvių ir kelių apšvietimo tinklai, dujų skirstymo tinklai, paviršinio vandens surinkimo tinklai ir ryšių tinklai.

Elektros skirstymo tinklai

103.Plano sprendinių apimamą magistralinio kelio A5 Kaunas–Marijampolė–Suvalkai atkarpą kerta penki 10 kV įtampos požeminiai elektros kabeliai, dvi 10 kV orinės elektros linijos, du 0,4 kV požeminiai elektros kabeliai ir dvi 0,4 kV orinės elektros linijos. Magistralinį kelią A5 Kaunas–Marijampolė–Suvalkai Plano sprendinių teritorijoje kertančių elektros skirstymo tinklų sąrašas ir preliminarūs jų pertvarkymo sprendiniai pateikti **7 lentelėje**.

7 lentelė. Magistralinį kelią A5 Kaunas–Marijampolė–Suvalkai kertantys elektros skirstymo tinklai

Eil. Nr.	Elektros tinklo įtampa	Antžeminis / požeminis tinklas	Vieta kelyje A5 (km)	Tinklo pertvarkymo sprendiniai
1.	10 kV	Požeminis kabelis	17,12	-
2.	10 kV	Požeminis kabelis	18,04	Projektuojamo jungiamojo kelio važiuojamojoje dalyje esanti atrama perkeliama ne mažesniu kaip 1,5 m atstumu nuo jungiamojo kelio statinio*, požeminis kabelis pratęsiamas iki naujos atramos, po važiuojamąją dalimi įrengiamas PVC įdėklas.
3.	0,4 kV	Požeminis kabelis	18,11	Projektuojamo jungiamojo kelio važiuojamojoje dalyje esanti atrama perkeliama už jungiamojo kelio statinio ribų, požeminis kabelis pratęsiamas iki naujos atramos, po važiuojamąją dalimi įrengiamas PVC įdėklas.
4.	0,4 kV	Orinė linija	18,87	Projektuojamo jungiamojo kelio važiuojamojoje dalyje esanti atrama perkeliama už jungiamojo kelio statinio ribų.
5.	10 kV	Orinė linija	19,48	Linijos atkarpa, einanti lygiagrečiai planuojamam nuvažiavimui nuo viaduko, perkeliama ne mažesniu atstumu kaip atramos aukštis plius 5 m nuo jungiamojo kelio statinio*. Projektuojamo jungiamojo kelio važiuojamojoje dalyje esanti atrama perkeliama ne mažesniu kaip 1,5 m atstumu nuo jungiamojo kelio statinio*.
6.	0,4 kV	Požeminis kabelis	20,30	Projektuojamo jungiamojo kelio važiuojamojoje dalyje esanti atrama perkeliama už jungiamojo kelio statinio ribų, požeminis kabelis pratęsiamas iki naujos atramos, po važiuojamąją dalimi įrengiamas PVC įdėklas.
7.	10 kV	Orinė linija	21,09	Greta projektuojamo jungiamojo kelio esanti atrama perkeliama ne mažesniu kaip 1,5 m atstumu nuo jungiamojo kelio statinio*.

8.	0,4 kV	Orinė linija	21,17	Esama orinė linija keičiama požeminiu kabeliu, po važiuojamąją dalimi įrengiamas PVC įdėklas.
9.	10 kV	Požeminis kabelis	21,85	Pailginamas PVC įdėklas po projektuojamu jungiamuoju keliu.
10.	10 kV	Požeminis kabelis	22,19	-
11.	10 kV	Požeminis kabelis	22,50	-

* Horizontalusis atstumas nuo orinės linijos atramos pagrindo iki kelio pylimo pado arba kelio griovio išorinės briaunos ar iki gatvės važiuojamosios dalies krašto.

104. Elektros skirstymo tinklų, kurie kerta planuojamus jungiamuosius kelius kairėje magistralinio kelio A5 Kaunas–Marijampolė–Suvalkai pusėje, sąrašas bei preliminarūs jų pertvarkymo sprendiniai pateikti **8 lentelėje**.

8 lentelė. Planuojamus jungiamuosius kelius kertančių elektros skirstymo tinklų sąrašas

Eil. Nr.	Elektros tinklo įtampa	Antžeminis / požeminis tinklas	Vieta jungiamajame kelyje	Tinklo pertvarkymo sprendiniai
1.	10 kV	2 orinės linijos	Jungiamasis kelias tarp krašto kelio Nr. 130 Kaunas–Alytus ir magistralinio kelio A5 Kaunas–Marijampolė–Suvalkai jungiamųjų kelių.	Esamos orinės linijos keičiamos požeminiais kabeliais, po važiuojamąją dalimi įrengiamas PVC įdėklas.
2.	10 kV	2 požeminiai kabeliai	Jungiamasis kelias iki žiedinės sankryžos ties magistralinio kelio A5 Kaunas–Marijampolė–Suvalkai 17,38 km.	Po važiuojamąją dalimi įrengiamas PVC įdėklas.
3.	0,4 kV	Orinė linija	Jungiamojo kelio atkarpa tarp Žemdirbių ir Pievų g. Juragiuose.	Esama orinė linija keičiama požeminiu kabeliu.
4.	10 kV	2 orinės linijos	Jungiamasis kelias nuo magistralinio kelio A5 Kaunas–Marijampolė–Suvalkai viaduko per geležinkelį ties Mauručiais	Esamos orinės linijos atkarpa keičiama požeminiu kabeliu iki kitos atramos, po važiuojamąją dalimi įrengiamas PVC įdėklas.

105. Elektros skirstymo tinklų pertvarkymo sprendiniai tikslinami statybos techninio ir (ar) darbo projekto rengimo metu vadovaujantis AB „Energijos skirstymo operatorius“ pateiktomis sąlygomis.

Gatvių ir kelių apšvietimo tinklai

106. Esami apšvietimo tinklai, patenkantys po projektuojamo jungiamojo kelio statiniu, perkeliama greta jo planuojamo susisiekiama komunikacijų inžinerinės infrastruktūros koridoriaus ribose.

Dujų skirstymo tinklai

107. Esama vidutinio slėgio skirstomojo dujotiekio linija, patenkanti į Plano sprendinių teritoriją, yra nutiesta lygiagrečiai magistraliniam keliui A5 Kaunas–Marijampolė–Suvalkai iki žemės sklypo adresu Marijampolės g. 19, Pagiriuose (tarp magistralinio kelio ir žemės sklypų Marijampolės g. 23 ir Aido g. 2, Pagiriuose). Dalis linijos šiuo metu įrengta po privažiuojamuoju keliu iki žemės sklypo adresu Marijampolės g. 19, Pagiriuose, šis kelias bus pratęstas toje pačioje ašyje lygiagrečiai magistraliniam keliui (pietvakarių kryptimi) kaip jungiamasis kelias link magistralinio kelio A5 Kaunas–Marijampolė–Suvalkai dviejų lygių sankirtos su geležinkeliu ties Mauručių gyvenvieta. Dėl poreikio numatyti papildomas apsaugos priemonės įrengiant važiuojamąją dalį virš esamo dujotiekio bus sprendžiama rengiant jungiamojo kelio statybos techninį ir (ar) darbo projektą vadovaujantis AB „Energijos skirstymo operatorius“ pateiktomis sąlygomis..

Paviršinio vandens surinkimo tinklai

108. Plano sprendinių teritorijoje – planuojamoje jungiamojo kelio vietoje kairėje magistralinio kelio A5 Kaunas–Marijampolė–Suvalkai pusėje – yra įrengti drenažo tinklai (d50 sausintuvai). Įgyvendinant plano sprendinius po jungiamuoju keliu patenkančios drenažo atkarpos bus demontuotos ir įrengta nauja paviršinių nuotekų surinkimo nuo projektuojamo jungiamojo kelio sistema, prijungta prie esamos paviršinių nuotekų drenažo sistemos. Tikslūs drenažo sistemos pertvarkymo sprendiniai bus parinkti jungiamojo kelio statybos techninio ir (ar) darbo projekto rengimo metu.

Ryšiai

109. Plačiajuosčio interneto „RAIN“ ryšių linijas, patenkančias į planuojamo jungiamojo kelio kairėje magistralinio kelio A5 pusėje statinio ribas, įgyvendinant Plano sprendinius numatoma perkelti planuojamo susisiekiimo komunikacijų inžinerinės infrastruktūros koridoriaus ribose (formuojant koridorių jungiamojo kelio statybai numatyta apie 5 m juosta inžinerinėms komunikacijoms). Tikslios perkeliama ryšių linijų trasos bus parinktos jungiamojo kelio statybos techninio ir (ar) darbo projekto rengimo metu.

Magistralinio kelio A5 Kaunas–
 Marijampolė–Suvalkai ruožo nuo
 sankryžos su krašto keliu Nr. 130
 Kaunas–Prienai–Alytus iki Kauno
 rajono savivaldybės teritorijos ribos
 susisiekimo komunikacijų inžinerinės
 infrastruktūros vystymo plano
 aiškinamojo rašto
 1 priedas

VISUOMENĖS POREIKIAMS PAIMAMŲ ŽEMĖS SKLYPŲ AR JŲ DALIŲ SĄRAŠAS

Eil. Nr.	Žemės sklypo unikalus Nr.	Esama žemės sklypo pagrindinė žemės naudojimo paskirtis	Žemės sklypo plotas (ha)	Preliminarus visuomenės poreikiams paimamas plotas (ha)	Preliminarus žemės sklypo savininkui liekančios žemės sklypo dalies plotas (ha)	Žemės sklypo nuosavybės forma
1	5260-0009-0099	Žemės ūkio	0,86	0,08	0,78	Privati
2	4400-1536-4095	Žemės ūkio	0,23	0,07	0,16	Privati
3	4400-5501-6574	Žemės ūkio	0,2539	0,0512	0,2027	Valstybinė
4	4400-0155-6547	Žemės ūkio	1,6687	0,1927	1,4760	Privati
5	5260-0009-0098	Kita	0,4415	0,1382	0,3033	Privati
6	4400-0315-4516	Kita	0,4254	0,0336	0,3546	Privati
7				0,0372		Privati
8	5260-0009-0082	Kita	0,6308	0,0351	0,5459	Privati
9				0,0498		Privati
10	5227-0003-0051	Kita	0,2551	0,0276	0,2275	Privati
11	5227-0003-0384	Miškų ūkio	3,1653	0,1629	3,0024	Privati
12	4400-0944-6044	Kita	2,0403	0,0579	1,7933	Privati
13				0,1718		Privati
14				0,0173		Privati
15	4400-0331-1008	Žemės ūkio	2,0051	0,0069	1,9982	Privati
16	4400-1071-4368	Kita	0,7400	0,1118	0,6282	Privati
17	4400-1071-4113	Žemės ūkio	0,7400	0,1552	0,5848	Privati
18	4400-1071-4224	Žemės ūkio	0,7400	0,1323	0,6077	Privati
19	5227-0003-0375	Žemės ūkio	0,4000	0,0805	0,3195	Privati
20	5260-0009-0089	Žemės ūkio	1,1800	0,5110	0,6690	Privati
21	4400-2819-4605	Kita	2,8767	0,1090	2,7677	Privati
22	4400-0356-7273	Kita	1,4426	0,4889	0,9537	Privati
23	5247-0012-0362	Žemės ūkio	0,50	0,01	0,49	Privati
24	5247-0012-0373	Žemės ūkio	0,80	0,03	0,77	Privati

Eil. Nr.	Žemės sklypo unikalus Nr.	Esama žemės sklypo pagrindinė žemės naudojimo paskirtis	Žemės sklypo plotas (ha)	Preliminarus visuomenės poreikiams paimamas plotas (ha)	Preliminarus žemės sklypo savininkui liekančios žemės sklypo dalies plotas (ha)	Žemės sklypo nuosavybės forma
25	5227-0003-0062	Žemės ūkio	1,0700	0,4684	0,6016	Privati
26	4400-1153-6664	Žemės ūkio	0,93	0,40	0,53	Privati
27	4400-0114-5060	Kita	2,2711	0,4875	1,7836	Privati
28	4400-2448-6344	Žemės ūkio	1,3100	0,1265	1,1835	Privati
29	4400-1220-2967	Kita	1,8931	0,0333	1,8598	Privati
30	4400-2448-1274	Kita	1,3101	0,1287	1,1814	Privati
31	4400-2269-8080	Kita	3,7480	0,3657	3,3823	Privati
32	5247-0012-0007	Kita	0,2679	0,0131	0,2548	Privati
33	5247-0012-0228	Žemės ūkio	0,5600	0,0234	0,5366	Privati
34	4400-4477-4949	Žemės ūkio	0,2160	0,0100	0,2060	Privati
35	4400-2269-8337	Kita	3,6734	0,3380	3,3354	Privati
36	4400-2010-8827	Žemės ūkio	0,3240	0,0286	0,2954	Privati
37	4400-0844-5430	Žemės ūkio	0,9709	0,0597	0,9112	Privati
38	4400-2287-1654	Kita	1,4894	0,1391	1,3503	Privati
39	5227-0003-0030	Kita	0,0700	0,0318	0,0382	Privati
40	4400-0458-0569	Žemės ūkio	0,2062	0,0016	0,2046	Privati
41	5227-0003-0441	Kita	0,3830	0,1262	0,2568	Privati
42	5227-0003-0442	Kita	0,8016	0,0117	0,7899	Privati
43	5227-0003-0046	Žemės ūkio	1,8096	0,3703	1,4393	Privati
44	5227-0003-0380	Žemės ūkio	1,75	0,08	1,67	Privati
45	4400-1498-0144	Žemės ūkio	2,72	0,21	2,51	Privati
46	5227-0003-0049	Kita	4,8032	0,4693	4,3339	Privati
47	4400-2066-1067	Žemės ūkio	2,3622	0,4229	1,9393	Privati
48	5227-0003-0052	Žemės ūkio	5,3165	0,5061	4,8104	Privati
49	5227-0003-0040	Žemės ūkio	5,60	1,02	4,58	Privati
50	5227-0003-0053	Žemės ūkio	13,1221	1,6768	11,4453	Privati
51	4400-1741-4600	Žemės ūkio	0,21	0,21	0,00	Privati
52	5227-0003-0060	Kita	3,20	0,26	2,50	Privati
53				0,44		Privati
54	4400-3794-1292	Kita	2,3672	0,6091	1,7581	Privati
55	5227-0002-0026	Žemės ūkio	9,4318	0,9714	8,4604	Privati
56	5227-0002-0089	Žemės ūkio	2,7543	0,0991	2,6552	Privati
57	4400-5471-3856	Kita	1,0000	0,3431	0,6569	Privati

Eil. Nr.	Žemės sklypo unikalus Nr.	Esama žemės sklypo pagrindinė žemės naudojimo paskirtis	Žemės sklypo plotas (ha)	Preliminarus visuomenės poreikiams paimamas plotas (ha)	Preliminarus žemės sklypo savininkui liekančios žemės sklypo dalies plotas (ha)	Žemės sklypo nuosavybės forma
58	5227-0003-0003	Kita	3,10	0,27	2,83	Privati
59	5227-0003-0010	Kita	3,10	0,20	2,90	Privati
60	5227-0003-0458	Kita	1,2202	0,2331	0,9871	Privati
61	5227-0003-0457	Kita	1,20	0,34	0,86	Privati
62	4400-0394-4205	Kita	1,25	0,15	1,10	Privati
63	4400-1941-4776	Kita	0,38	0,04	0,34	Privati
64	5227-0003-0382	Kita	1,2891	0,1299	1,1592	Privati
65	5227-0001-0171	Kita	1,8205	0,1521	1,6684	Privati
66	4400-0626-3681	Kita	2,07	0,16	1,91	Privati
67	4400-4977-6170	Kita	7,3107	0,3666	6,9441	Privati
68	4400-4090-5773	Kita	0,4796	0,1928	0,2868	Privati
69	5227-0002-0065	Kita	0,3233	0,1722	0,1511	Privati
70	5227-0003-0015	Žemės ūkio	1,9984	0,0961	1,9023	Privati
71	5227-0003-0009	Žemės ūkio	7,0176	0,4495	6,5681	Privati
72	5227-0003-0392	Žemės ūkio	2,057	0,0959	1,9611	Privati
73	5227-0003-0416	Kita	1,4259	0,0280	1,3979	Privati
74	5227-0001-0228	Žemės ūkio	3,6638	0,3063	3,3575	Privati
75	5227-0003-0415	Kita	0,3836	0,1067	0,2769	Privati
76	5227-0003-0422	Žemės ūkio	1,00	0,15	0,85	Privati
77	4400-0592-0389	Žemės ūkio	3,0000	0,3531	2,6469	Privati
78	5227-0003-0018	Kita	1,8845	0,2204	1,6641	Privati
79	5227-0001-0010	Žemės ūkio	9,0083	1,1547	7,8536	Privati
80	4400-1741-4598	Žemės ūkio	0,54	0,17	0,37	Privati
81	5227-0004-0094	Žemės ūkio	3,0674	0,1535	2,9139	Privati
82	5227-0004-0099	Žemės ūkio	3,0000	0,8927	2,1073	Privati
83	4400-5510-7205	Kita	1,9959	1,4635	0,5324	Valstybinė
84	4400-0758-6036	Kita	0,7216	0,0399	0,6817	Valstybinė
85	4400-2153-8688	Kita	1,7114	0,8843	0,8271	Valstybinė
86	4400-5090-6231	Žemės ūkio	1,0248	1,0248	0,0000	Privati
87	5227-0004-0034	Žemės ūkio	5,24	0,20	5,04	Privati
88	4400-5042-8109	Žemės ūkio	0,4007	0,0202	0,3805	Privati
89	4400-3923-7246	Žemės ūkio	0,2108	0,2108	0,0000	Privati
90	5227-0004-0149	Žemės ūkio	0,8600	0,1405	0,7195	Privati

Eil. Nr.	Žemės sklypo unikalus Nr.	Esama žemės sklypo pagrindinė žemės naudojimo paskirtis	Žemės sklypo plotas (ha)	Preliminarus visuomenės poreikiams paimamas plotas (ha)	Preliminarus žemės sklypo savininkui liekančios žemės sklypo dalies plotas (ha)	Žemės sklypo nuosavybės forma
91	5227-0004-0066	Žemės ūkio	2,002	0,2045	1,7975	Privati
92	5227-0004-0121	Žemės ūkio	2,5000	0,2680	2,2320	Privati
93	4400-2467-4588	Kita	0,3562	0,3562	0,0000	Valstybinė
94	4400-2323-0858	Žemės ūkio	2,1012	0,0522	2,0490	Privati
95	4400-2323-3452	Žemės ūkio	0,825	0,0359	0,7891	Privati
96	4400-2323-5290	Žemės ūkio	0,4115	0,0218	0,3897	Privati
97	4400-2324-1121	Žemės ūkio	0,4152	0,0202	0,3950	Privati
98	4400-2324-1806	Žemės ūkio	4,124	0,5471	3,5769	Privati
99	5227-0004-0047	Žemės ūkio	1,8846	0,1537	1,7309	Privati
100	4400-2324-4679	Žemės ūkio	0,1864	0,0301	0,1563	Privati

Magistralinio kelio A5 Kaunas–
 Marijampolė–Suvalkai ruožo nuo
 sankryžos su krašto keliu Nr. 130
 Kaunas–Prienai–Alytus iki Kauno
 rajono savivaldybės teritorijos ribos
 susisiekimo komunikacijų inžinerinės
 infrastruktūros vystymo plano
 aiškinamojo rašto
 2 priedas

VISUOMENĖS POREIKIAMS PAIMAMŲ VALSTYBINĖS ŽEMĖS PLOTŲ SĄRAŠAS

Visuomenės poreikiams paimamo valstybinės žemės ploto numeris brėžinyje	Preliminarus visuomenės poreikiams paimamas valstybinės žemės plotas (ha)
1	0,31
2	0,2
3	0,04
4	0,01
5	0,03
6	0,16
7	0,03
8	0,04
9	1,85
10	0,17
11	0,03
12	0,24
13	0,31
14	1,81
15	0,02
16	0,08
17	0,01
18	0,02
19	0,39
20	0,03
21	0,27
22	4,09
23	0,63
24	11,3
25	0,01

Magistralinio kelio A5 Kaunas–
 Marijampolė–Suvalkai ruožo nuo
 sankryžos su krašto keliu Nr. 130
 Kaunas–Prienai–Alytus iki Kauno
 rajono savivaldybės teritorijos ribos
 susisiekimo komunikacijų inžinerinės
 infrastruktūros vystymo plano
 aiškinamojo rašto
 3 priedas

ŽEMĖS SKLYPŲ, PATENKANČIŲ Į KELIŲ APSAUGOS ZONĄ, SĄRAŠAS

Eil. Nr.	Žemės sklypo unikalus Nr.	Esama žemės sklypo pagrindinė žemės naudojimo paskirtis	Žemės sklypo plotas (ha)	Preliminarus kelių apsaugos zonos plotas (ha)	Žemės sklypo nuosavybės forma
1	4400-0088-7770	Žemės ūkio	0,55	0,51	Privati
2	4400-0114-5060	Kita	2,2711	0,7	Privati
3	4400-0155-6547	Žemės ūkio	1,6687	0,23	Privati
4	4400-0164-2257	Žemės ūkio	1,0875	0,23	Privati
5	4400-0178-1940	Žemės ūkio	0,8239	0,01	Privati
6	4400-0305-9694	Kita	0,3028	0,13	Privati
7	4400-0315-4516	Kita	0,4254	0,23	Privati
8	4400-0331-1008	Žemės ūkio	2,0051	0,61	Privati
9	4400-0331-1151	Kita	0,2498	0,25	Privati
10	4400-0337-6770	Žemės ūkio	0,5	0,07	Privati
11	4400-0356-7273	Kita	1,4426	0,76	Privati
12	4400-0394-4205	Kita	1,25	0,42	Privati
13	4400-0458-0569	Žemės ūkio	0,2062	0,21	Privati
14	4400-0561-7687	Žemės ūkio	0,2629	0,01	Privati
15	4400-0580-6922	Kita	12,5131	0,08	Valstybinė
16	4400-0592-0256	Žemės ūkio	0,6352	0,01	Privati
17	4400-0592-0389	Žemės ūkio	3	1,25	Privati
18	4400-0626-3681	Kita	2,07	0,48	Privati
19	4400-0645-5427	Kita	0,3722	0,01	Privati
20	4400-0647-8977	Kita	0,3122	0,15	Valstybinė
21	4400-0681-6175	Kita	0,257	0,12	Privati
22	4400-0685-7782	Kita	53,1383	1,19	Valstybinė
23	4400-0742-0235	Žemės ūkio	0,9212	0,29	Privati
24	4400-0758-6036	Kita	0,7216	0,01	Valstybinė

Eil. Nr.	Žemės sklypo unikalus Nr.	Esama žemės sklypo pagrindinė žemės naudojimo paskirtis	Žemės sklypo plotas (ha)	Preliminarus kelių apsaugos zonos plotas (ha)	Žemės sklypo nuosavybės forma
25	4400-0826-0535	Žemės ūkio	0,88	0,04	Privati
26	4400-0844-5430	Žemės ūkio	0,9709	0,2	Privati
27	4400-0844-7058	Žemės ūkio	0,8175	0,29	Privati / Valstybinė
28	4400-0858-8425	Žemės ūkio	0,3012	0,16	Privati
29	4400-0858-8990	Žemės ūkio	0,411	0,14	Privati
30	4400-0911-4874	Žemės ūkio	0,3288	0,16	Privati
31	4400-0944-6044	Kita	2,0403	1,29	Privati
32	4400-0980-5076	Žemės ūkio	0,56	0,25	Privati
33	4400-0980-5165	Žemės ūkio	0,55	0,14	Privati
34	4400-1008-9956	Kita	0,1963	0,14	Privati
35	4400-1052-5838	Žemės ūkio	0,8	0,1	Privati
36	4400-1068-8784	Kita	1,4391	0,77	Privati
37	4400-1071-4113	Žemės ūkio	0,74	0,14	Privati
38	4400-1071-4224	Žemės ūkio	0,74	0,12	Privati
39	4400-1071-4368	Kita	0,74	0,13	Privati
40	4400-1153-6664	Žemės ūkio	0,93	0,42	Privati
41	4400-1220-2967	Kita	1,8931	0,36	Privati
42	4400-1496-6846	Žemės ūkio	0,2613	0,11	Privati
43	4400-1498-0144	Žemės ūkio	2,72	0,68	Privati
44	4400-1518-4553	Kita	0,2835	0,14	Privati
45	4400-1536-4095	Žemės ūkio	0,23	0,06	Privati
46	4400-1536-4219	Žemės ūkio	0,12	0,01	Privati
47	4400-1562-1893	Kita	0,3004	0,29	Privati
48	4400-1565-9748	Žemės ūkio	0,53	0,19	Privati
49	4400-1567-9086	Kita	0,2398	0,17	Privati
50	4400-1635-9580	Žemės ūkio	0,261	0,11	Privati
51	4400-1636-0024	Kita	0,2304	0,1	Privati
52	4400-1741-4598	Žemės ūkio	0,54	0,51	Privati
53	4400-1741-4600	Žemės ūkio	0,21	0,22	Privati
54	4400-1760-5302	Kita	0,3037	0,12	Privati
55	4400-1763-8570	Kita	1,3299	0,1	Privati
56	4400-1763-8816	Kita	3,015	1,17	Privati
57	4400-1801-4856	Kita	2,2759	0,09	Privati

Eil. Nr.	Žemės sklypo unikalus Nr.	Esama žemės sklypo pagrindinė žemės naudojimo paskirtis	Žemės sklypo plotas (ha)	Preliminarus kelių apsaugos zonos plotas (ha)	Žemės sklypo nuosavybės forma
58	4400-1941-4554	Žemės ūkio	0,54	0,16	Privati
59	4400-1941-4776	Kita	0,38	0,12	Privati
60	4400-1941-8532	Žemės ūkio	0,12	0,05	Privati
61	4400-1941-8608	Žemės ūkio	0,1	0,05	Privati
62	4400-1956-5348	Kita	0,2745	0,14	Privati
63	4400-1977-8573	Kita	0,2134	0,11	Privati
64	4400-1996-1187	Kita	0,2718	0,02	Privati
65	4400-2008-0957	Žemės ūkio	0,14	0,01	Privati
66	4400-2010-8827	Žemės ūkio	0,324	0,09	Privati
67	4400-2033-4440	Kita	0,3045	0,14	Privati
68	4400-2054-6621	Kita	0,3186	0,01	Privati
69	4400-2066-1067	Žemės ūkio	2,3622	1,12	Privati
70	4400-2070-4104	Žemės ūkio	0,14	0,15	Privati
71	4400-2076-2754	Žemės ūkio	0,42	0,13	Privati
72	4400-2109-8648	Žemės ūkio	0,87	0,42	Privati
73	4400-2121-0996	Kita	0,1322	0,13	Privati
74	4400-2122-2726	Žemės ūkio	0,1519	0,07	Privati
75	4400-2123-1614	Žemės ūkio	0,0905	0,04	Privati
76	4400-2134-0752	Žemės ūkio	0,29	0,01	Privati
77	4400-2148-9885	Kita	0,296	0,01	Privati
78	4400-2153-8688	Kita	1,7114	0,61	Valstybinė
79	4400-2166-0786	Kita	0,0451	0,01	Valstybinė
80	4400-2269-8080	Kita	3,748	1	Privati
81	4400-2269-8337	Kita	3,6734	0,98	Privati
82	4400-2287-1654	Kita	1,4894	0,67	Privati
83	4400-2323-0858	Žemės ūkio	2,1012	0,44	Privati
84	4400-2323-3452	Žemės ūkio	0,825	0,17	Privati
85	4400-2323-5290	Žemės ūkio	0,4115	0,1	Privati
86	4400-2324-1121	Žemės ūkio	0,4152	0,09	Privati
87	4400-2324-1806	Žemės ūkio	4,124	1,02	Privati
88	4400-2324-4679	Žemės ūkio	0,1864	0,02	Privati
89	4400-2357-5330	Kita	0,1656	0,02	Privati
90	4400-2384-3476	Žemės ūkio	0,75	0,45	Valstybinė
91	4400-2448-1274	Kita	1,3101	0,34	Privati

Eil. Nr.	Žemės sklypo unikalus Nr.	Esama žemės sklypo pagrindinė žemės naudojimo paskirtis	Žemės sklypo plotas (ha)	Preliminarus kelių apsaugos zonos plotas (ha)	Žemės sklypo nuosavybės forma
92	4400-2448-6344	Žemės ūkio	1,31	0,34	Privati
93	4400-2454-7619	Žemės ūkio	0,99	1	Privati
94	4400-2467-4588	Kita	0,3562	0,36	Valstybinė
95	4400-2473-8754	Žemės ūkio	4,5	0,56	Privati
96	4400-2520-7941	Kita	0,2279	0,04	Privati
97	4400-2775-4096	Žemės ūkio	0,5	0,02	Privati
98	4400-2819-4605	Kita	2,8767	0,66	Privati
99	4400-2966-1772	Kita	18,7197	0,02	Valstybinė
100	4400-2969-8712	Žemės ūkio	0,1149	0,02	Privati
101	4400-3104-2154	Žemės ūkio	0,29	0,02	Privati
102	4400-3169-3882	Kita	31,1331	4,19	Valstybinė
103	4400-3186-8538	Kita	0,3036	0,15	Privati
104	4400-3262-3359	Kita	0,1016	0,04	Privati
105	4400-3586-7295	Kita	0,58	0,3	Privati
106	4400-3794-1292	Kita	2,3672	1,87	Privati
107	4400-3923-7246	Žemės ūkio	0,2108	0,15	Privati
108	4400-3946-2683	Kita	28,7968	12,47	Valstybinė
109	4400-3992-2442	Kita	9,0445	0,04	Valstybinė
110	4400-4090-5773	Kita	0,4796	0,48	Privati
111	4400-4477-4949	Žemės ūkio	0,216	0,12	Privati
112	4400-4977-6170	Kita	7,3107	1,26	Privati
113	4400-5042-8109	Žemės ūkio	0,4007	0,06	Privati
114	4400-5042-8896	Žemės ūkio	0,1054	0,06	Privati
115	4400-5090-6231	Žemės ūkio	1,0248	0,55	Privati
116	4400-5154-9421	Kita	0,5963	0,28	Privati
117	4400-5373-0719	Kita	2,68	0,02	Privati
118	4400-5471-3212	Žemės ūkio	1,5874	0,68	Privati
119	4400-5471-3856	Kita	1	0,54	Privati
120	4400-5501-6574	Žemės ūkio	0,2539	0,05	Valstybinė
121	4400-5510-7205	Kita		1,06	Valstybinė
122	5227-0001-0010	Žemės ūkio	9,0083	1,73	Privati
123	5227-0001-0135	Kita	0,2212	0,16	Privati
124	5227-0001-0170	Žemės ūkio	0,2047	0,1	Privati
125	5227-0001-0171	Kita	1,8205	0,44	Privati

Eil. Nr.	Žemės sklypo unikalus Nr.	Esama žemės sklypo pagrindinė žemės naudojimo paskirtis	Žemės sklypo plotas (ha)	Preliminarus kelių apsaugos zonos plotas (ha)	Žemės sklypo nuosavybės forma
126	5227-0001-0228	Žemės ūkio	3,6638	1,12	Privati
127	5227-0001-0229	Kita	0,1563	0,15	Privati
128	5227-0002-0002	Žemės ūkio	0,2	0,11	Privati
129	5227-0002-0026	Žemės ūkio	9,4318	0,83	Privati
130	5227-0002-0029	Kita	0,3	0,17	Privati
131	5227-0002-0057	Kita	0,1949	0,05	Privati
132	5227-0002-0065	Kita	0,3233	0,32	Privati
133	5227-0002-0070	Žemės ūkio	0,91	0,47	Privati
134	5227-0002-0089	Žemės ūkio	2,7543	0,23	Privati
135	5227-0002-0092	Kita	0,2901	0,14	Privati
136	5227-0002-0097	Kita	0,4781	0,22	Privati
137	5227-0002-0116	Žemės ūkio	0,3859	0,17	Privati
138	5227-0002-0126	Žemės ūkio	0,34	0,15	Privati
139	5227-0002-0141	Žemės ūkio	2	0,5	Privati
140	5227-0002-0161	Kita	0,7832	0,26	Privati
141	5227-0002-0162	Žemės ūkio	0,33	0,2	Privati
142	5227-0002-0168	Kita	0,2997	0,15	Privati
143	5227-0002-0169	Kita	0,2954	0,1	Privati
144	5227-0002-0191	Kita	0,1974	0,1	Privati
145	5227-0002-0198	Kita	0,15	0,08	Privati
146	5227-0002-0203	Žemės ūkio	4,3765	0,51	Privati
147	5227-0002-0204	Žemės ūkio	4	0,47	Privati
148	5227-0002-0215	Kita	0,196	0,1	Privati
149	5227-0002-0221	Kita	0,2672	0,23	Privati
150	5227-0002-0224	Kita	0,4503	0,24	Valstybinė
151	5227-0003-0003	Kita	3,1	0,79	Privati
152	5227-0003-0009	Žemės ūkio	7,0176	1,26	Privati
153	5227-0003-0010	Kita	3,1	0,58	Privati
154	5227-0003-0015	Žemės ūkio	1,9984	0,3	Privati
155	5227-0003-0018	Kita	1,8845	0,85	Privati
156	5227-0003-0030	Kita	0,07	0,07	Privati
157	5227-0003-0040	Žemės ūkio	5,6	2,28	Privati
158	5227-0003-0046	Žemės ūkio	1,8096	0,98	Privati
159	5227-0003-0049	Kita	4,8032	1,29	Privati

Eil. Nr.	Žemės sklypo unikalus Nr.	Esama žemės sklypo pagrindinė žemės naudojimo paskirtis	Žemės sklypo plotas (ha)	Preliminarus kelių apsaugos zonos plotas (ha)	Žemės sklypo nuosavybės forma
160	5227-0003-0051	Kita	0,2551	0,07	Privati
161	5227-0003-0052	Žemės ūkio	5,3165	1,4	Privati
162	5227-0003-0053	Žemės ūkio	13,1221	1,45	Privati
163	5227-0003-0060	Kita	3,2	1,79	Privati
164	5227-0003-0062	Žemės ūkio	1,07	0,46	Privati
165	5227-0003-0375	Žemės ūkio	0,4	0,09	Privati
166	5227-0003-0380	Žemės ūkio	1,75	0,33	Privati
167	5227-0003-0382	Kita	1,2891	0,37	Privati
168	5227-0003-0384	Miškų ūkio	3,1653	0,26	Privati
169	5227-0003-0392	Žemės ūkio	2,057	0,32	Privati
170	5227-0003-0415	Kita	0,3836	0,38	Privati
171	5227-0003-0416	Kita	1,4259	0,49	Privati
172	5227-0003-0422	Žemės ūkio	1	0,67	Privati
173	5227-0003-0441	Kita	0,383	0,38	Privati
174	5227-0003-0442	Kita	0,8016	0,41	Privati
175	5227-0003-0457	Kita	1,2	0,91	Privati
176	5227-0003-0458	Kita	1,2202	0,69	Privati
177	5227-0003-0460	Kita	1,4601	0,04	Privati
178	5227-0004-0004	Žemės ūkio	1,2017	0,04	Privati
179	5227-0004-0034	Žemės ūkio	5,24	0,24	Privati
180	5227-0004-0047	Žemės ūkio	1,8846	0,11	Privati
181	5227-0004-0056	Žemės ūkio	2	0,08	Privati
182	5227-0004-0066	Žemės ūkio	2,002	0,66	Privati
183	5227-0004-0094	Žemės ūkio	3,0674	0,84	Privati
184	5227-0004-0099	Žemės ūkio	3	0,97	Privati
185	5227-0004-0105	Kita	1,4157	0,79	Valstybinė
186	5227-0004-0121	Žemės ūkio	2,5	0,86	Privati
187	5227-0004-0149	Žemės ūkio	0,86	0,26	Privati
188	5247-0012-0007	Kita	0,2679	0,16	Privati
189	5247-0012-0008	Žemės ūkio	3,7924	0,18	Privati
190	5247-0012-0222	Žemės ūkio	0,42	0,4	Privati
191	5247-0012-0223	Kita	0,4528	0,2	Privati
192	5247-0012-0224	Kita	0,8	0,45	Privati
193	5247-0012-0228	Žemės ūkio	0,56	0,26	Privati

Eil. Nr.	Žemės sklypo unikalus Nr.	Esama žemės sklypo pagrindinė žemės naudojimo paskirtis	Žemės sklypo plotas (ha)	Preliminarus kelių apsaugos zonos plotas (ha)	Žemės sklypo nuosavybės forma
194	5247-0012-0262	Kita	0,2169	0,22	Privati
195	5247-0012-0362	Žemės ūkio	0,5	0,45	Privati
196	5247-0012-0363	Kita	0,25	0,26	Privati
197	5247-0012-0373	Žemės ūkio	0,8	0,29	Privati
198	5260-0009-0082	Kita	0,6308	0,37	Privati
199	5260-0009-0089	Žemės ūkio	1,18	1,07	Privati
200	5260-0009-0098	Kita	0,4415	0,35	Privati
201	5260-0009-0099	Žemės ūkio	0,86	0,31	Privati
202	6962-0005-0057	Kita	0,3	0,01	Privati