



LIETUVOS RESPUBLIKOS VYRIAUSYBĖ

PASITARIMO PROTOKOLAS

2026 m. vasario 25 d. Nr. 7

Pirmininkavo Ministrė Pirmininkė I. Ruginienė.

Dalyvavo:

- | | |
|------------------------|---|
| ministrai | – V. Aleknavičienė, K. Budrys, A. Palionis, R. Popovienė, R. Tamašunienė, J. Taminskas, K. Vaitiekūnas, J. Zailskienė, K. Žuromskas |
| viceministrai | – K. Aleksa, G. Aliksandravičius, G. Burokienė, G. Gorbačevski |
| ministerijų kancleriai | – T. Daukantas, E. Raistenskis |

Ministro Pirmininko
patarėjai

- V. Buzytė, I. A. Dobrovolskas, I. Kačinskaitė-Urbonienė, V. Kaladinskas, K. Kudzmanas, D. Markinienė, J. Navickė, G. Purvaneckienė, P. Saulevičius, R. Šlepetys

iš Vyriausybės kanceliarijos:

- | | |
|--|--|
| Vyriausybės kancleris | – E. Bingelis |
| Vyriausybės kanclerio pirmasis pavaduotojas | – J. Pankauskas |
| Vyriausybės kanclerio pavaduotojas | – A. Mačiulis |
| Nacionalinio krizių valdymo centro vadovas | – V. Vitkauskas |
| biuro vedėjas | – A. Guščius |
| skyriaus vedėjas | – P. Gerasimovič |
| vyriausioji patarėja | – A. Zedelytė-Kaminskė |
| patarėjos | – D. Janavičienė, J. Vitė |
| vyriausiosios specialistės | – A. Gudiškytė-Balnionė, G. Mackevičiūtė |
| Vyriausybės atstovė Vilniaus ir Alytaus apskrityse | – G. Eimontienė |
| Užsienio reikalų ministerijos vyresnysis patarėjas | – R. Tamošiūnas |
| Vidaus reikalų ministerijos vyriausiasis patarėjas | – M. Kanapickas |

| | |
|--|---------------------|
| Žemės ūkio ministerijos vyriausioji specialistė | – D. Gerbutavičienė |
| Priešgaisrinės apsaugos ir gelbėjimo departamento prie Vidaus reikalų ministerijos direktorius | – R. Požėla |
| Kauno rajono savivaldybės administracijos direktorius | – M. Rikteris |
| kandidatas į ambasadorius | – R. Paulauskas |

1. Dėl potvynių prevencijos ir valdymo priemonių

Pranešėjas – G. Aliksandravičius.

Kalbėjo R. Požėla, V. Vitkauskas, M. Rikteris, K. Vaitiekūnas, E. Bingelis, I. Ruginienė.

Pritarti Valstybiniam potvynių rizikos valdymo priemonių planui (pridedama).

2. Dėl Lietuvos Respublikos pozicijos dėl klausimų, svarstomų 2026 m. vasario 26 d. Europos Sąjungos Bendrųjų reikalų tarybos posėdyje (TAP-26-156)

Pranešėja – I. Ruginienė.

Priimti Vyriausybės sprendimą „Dėl Lietuvos Respublikos pozicijos dėl klausimų, svarstomų 2026 m. vasario 26 d. Europos Sąjungos Bendrųjų reikalų tarybos posėdyje“.

3. Dėl Lietuvos Respublikos pozicijų dėl klausimų, svarstomų 2026 m. vasario 26 ir 27 d. Europos Sąjungos Konkurencingumo tarybos posėdyje (TAP-26-172) (TAP-26-174)

Pranešėja – I. Ruginienė.

Priimti Vyriausybės rezoliuciją „Dėl Lietuvos Respublikos pozicijų dėl klausimų, svarstomų 2026 m. vasario 26 ir 27 d. Europos Sąjungos Konkurencingumo tarybos posėdyje“.

4. Dėl Lietuvos Respublikos pozicijos dėl pasiūlymo dėl Tarybos sprendimo, kuriuo priimamos nuostatos, kuriomis iš dalies keičiamas aktas dėl Europos Parlamento narių rinkimų remiantis tiesiogine visuotine rinkimų teise (TAP-26-183)

Pranešėja – I. Ruginienė.

Priimti Vyriausybės sprendimą „Dėl Lietuvos Respublikos pozicijos dėl pasiūlymo dėl Tarybos sprendimo, kuriuo priimamos nuostatos, kuriomis iš dalies keičiamas aktas dėl Europos Parlamento narių rinkimų remiantis tiesiogine visuotine rinkimų teise“.

VALSTYBINIS POTVYNIO RIZIKOS VALDYMO PRIEMONIŲ PLANAS

Valstybinis potvynio rizikos valdymo priemonių planas apibrėžia potvynio rizikos valdymo, gyventojų apsaugos, reagavimo ir atkūrimo priemonės valstybės mastu, užtikrinant krizių valdymo ir civilinės saugos sistemos veikimą ir koordinuotą valstybės institucijų bei įstaigų veikimą.

Potvynio rizikos valdymas organizuojamas taikant prevencijos, pasirengimo, reagavimo ir padarinių šalinimo priemonės, grindžiamas rizikos vertinimu, perspėjimo ir informavimo priemonių taikymu, materialinių ir žmogiškųjų išteklių sutelkimu bei jų valdymu ir sprendimų priėmimo bei įgyvendinimo atskaitomybe, kartu nustatant, kad tarpinstitucinį koordinavimą valstybės mastu, įskaitant informacijos apie grėsmes rinkimą, analizę ir prognozavimą, strateginės komunikacijos koordinavimą, papildomų išteklių poreikio vertinimą ir jų skyrimo organizavimą, užtikrina Lietuvos Respublikos Vyriausybės kanceliarijos Nacionalinis krizių valdymo centras (toliau – NKVC) pagal jam teisės aktais priskirtas funkcijas, o savivaldybės užtikrina vietos lygmens priemonių įgyvendinimą.

I. SITUACIJOS APIBŪDINIMAS

Potvynio rizika Lietuvos Respublikoje glaudžiai susijusi su pavasarinio polaidžio procesais, staigiais oro temperatūros svyravimais ir intensyviais ledo reiškiniais upėse. Esant greitam atšilimui, upių vagose gali formuotis ledo sangrūdos, ypač siauresnėse vietose ar upių ruožuose, kur natūralios ar dirbtinės kliūtys trukdo laisvam ledų judėjimui, pavyzdžiui, seklumose, ar prie salų vingiuose, upių žiotyse, ties tiltų atramomis, ar ties įvairiais upių vagose esančiais hidrotechniniais ar infrastruktūriniais statiniais. Tokios sangrūdos sudaro prielaidas susidaryti patvankoms, dėl kurių vandens lygis per trumpą laiką gali kilti staigiai ir nenuspėjamai, ženkliai apsunkindamas savalaikį reagavimą ir prevencinių priemonių įgyvendinimą.

Staigus ir sunkiai prognozuojamas vandens lygio kilimas didina tiesioginę grėsmę gyventojų gyvybei ir sveikatai, gali sutrikdyti būtinas gyvenimo sąlygas, lemti gyvenamųjų teritorijų, socialinės ir kritinės infrastruktūros, kelių, inžinerinių tinklų bei svarbių ūkinių objektų užliejimą. Potvyniai taip pat kelia reikšmingą riziką aplinkai – gali būti užteršti paviršiniai ir gruntiniai vandenys, pažeistos saugomos teritorijos, buveinės ir ekosistemos. Plataus masto potvynio padariniai gali sutrikdyti gyvybiškai svarbių valstybės funkcijų vykdymą, įskaitant viešojo saugumo, susisiekimo, energetikos, sveikatos apsaugos ir kitų paslaugų veikimą.

Potvynio rizikos valdymas reikalauja išankstinio pasirengimo, savalaikio sprendimų priėmimo ir glaudaus tarpžinybinio koordinavimo. Šiame procese operacinį reagavimą, gyventojų perspėjimą, gelbėjimo darbus, žmonių paiešką, skubų išskeldinimą iš

ekstremaliųjų situacijų židinių ir neatidėliotą pagalbą organizuoja Priešgaisrinės apsaugos ir gelbėjimo departamentas prie Vidaus reikalų ministerijos (toliau – PAGD).

Hidrometeorologinę situaciją, vandens lygių pokyčius ir ledo reiškinius nuolat stebi ir potvynius (jų tikimybę) prognozuoja Lietuvos hidrometeorologijos tarnyba (toliau – LHMT), kurios teikiami duomenys ir perspėjimai sudaro pagrindą sprendimams dėl pasirengimo lygio keitimo ir prevencinių veikslių aktyvavimo. Paskelbus savivaldybės ar valstybės lygio ekstremaliąją situaciją bei esant poreikiui sustiprinti reagavimo pajėgumus, logistinę ir inžinerinę paramą, teritorijų kontrolę ar infrastruktūros apsaugą, gali būti pasitelkiama Lietuvos kariuomenė, veikianči pagal Lietuvos Respublikos krašto apsaugos sistemos organizavimo ir karo tarnybos įstatymą.

Viešosios tvarkos palaikymą, gyventojų saugumą, evakuojamų teritorijų apsaugą ir eismo reguliavimą užtikrina Policijos departamentas prie Lietuvos Respublikos vidaus reikalų ministerijos (toliau – PD), ypač tais atvejais, kai potvyniai daro įtaką judėjimui, kritinių objektų apsaugai ar gyventojų evakuacijai. Batimetrinių duomenų teikimą ir upių dugno analizę bei technines priemones upių atkarpose teikia akcinė bendrovė Vidaus vandens kelių direkcija (toliau – VVKD).

Susisiekimo infrastruktūros atsparumo, kelių, tiltų, geležinkelių ir transporto sistemų funkcionavimo užtikrinimą potvynio metu koordinuoja Susisiekimo ministerija (toliau – SM).

Aplinkos apsaugos, vandens išteklių valdymo ir galimų potvynio poveikių aplinkai vertinimą koordinuoja Aplinkos ministerija (toliau – AM) ir, bendradarbiaudama su Vidaus reikalų ministerija, taip pat koordinuoja prevencinių ir potvynio valdymo priemonių parinkimą.

Vietos lygmens reagavimą, gyventojų perspėjimą, evakuacijos organizavimą, laikino apgyvendinimo užtikrinimą ir savivaldybių tarnybų veikslių koordinavimą potvynio metu vykdo savivaldybių ekstremaliųjų situacijų operacijų centrai (toliau – ESOC).

Kritinės infrastruktūros objektų (energetikos, vandentvarkos, ryšių, šilumos tiekimo ir kitų gyvybiškai svarbių sistemų) veiklos tęstinumo, apsaugos ir greito funkcionalumo atkūrimo potvynio metu priemonės įgyvendina kritinės infrastruktūros valdytojai.

Potvynio rizikos valdymas organizuojamas fazėmis (FAZĖ 0–3) ir grindžiamas prognozių, stebėsenos ir operacinių pranešimų duomenimis, siekiant užtikrinti savalaikį reagavimą, nuoseklų pajėgumų telkimą ir valstybės bei savivaldybių institucijų veikslių darną.

II. RIZIKOS IR PAŽEIDŽIAMUMO ĮVERTINIMAS

Nacionaliniu mastu atliekamas rizikos ir pažeidžiamumo vertinimas apima šiuos elementus:

- meteorologinių ir hidrologinių veiksnių stebėseną ir prognozavimą;
- ledo reiškinių ir ledo sangrūdų susidarymo rizikos vietų identifikavimą;
- potvynių rizikos zonų ir užliejamų teritorijų analizę;
- kritinės infrastruktūros ir būtinųjų paslaugų pažeidžiamumo vertinimą;
- pažeidžiamų gyventojų grupių ir jų pagalbos poreikių vertinimą.

Nustatoma, kad didžiausią pažeidžiamumą patiria pažeidžiamos gyventojų grupės, taip pat ypatingos svarbos infrastruktūra, kuriai sutrikus gali atsirasti kaskadinių pasekmių.

III. PREVENCINĖS PRIEMONĖS

Prevencinės priemonės apima operatyvines priemones, skirtas potvynio užtvindomoms teritorijoms ir žalingiems padariniams sumažinti. **Numatoma:**

- užtikrinti kritinių vietų apsaugos priemonių parengtį (laikinos uztvaros, smėlio maišai, siurbliai, generatoriai);
- vykdyti gyventojų informavimą apie pasirengimą potvyniui;
- sudaryti išankstines sutartis dėl materialinių išteklių ir paslaugų sutelkimo.

IV. PARENGTIS IR GYVENTOJŲ PERSPĖJIMAS

Gyventojų perspėjimas ir informavimas vykdomi per perspėjimo sistemos priemones ir oficialius informavimo kanalus. Užtikrinama, kad perspėjimuose būtų pateikiamos aiškios veiksmų instrukcijos, saugumo rekomendacijos ir pagalbos kontaktai.

Valstybės mastu strateginę komunikaciją koordinuoja NKVC, o savivaldybės užtikrina vietos informavimo priemonių įgyvendinimą.

Parengties metu užtikrinama:

- tarpinstitucinių kontaktų, budėjimo grandinių ir informacijos apsikeitimas;
- situacijos duomenų suvestinių rengimas ir teikimas;
- išankstinis priemonių dislokavimas rizikos vietose;
- evakuacijos ir laikino apgyvendinimo sprendinių parengtis.

V. REAGAVIMAS IR REAGAVIMO PRIEMONĖS POTVYNIŲ METU

Reagavimas į potvynio grėsmę Lietuvos Respublikoje organizuojamas nuosekliai, atsižvelgiant į grėsmės raidą ir prognozuojamą poveikį, ir įgyvendinamas pagal nustatytas potvynio valdymo fazes (FAZĖ 0–3) (paveikslėlis Nr. 1). Reagavimo priemonės apima išankstinį pasirengimą, operacinį veikimą, gyventojų apsaugą ir ekstremaliosios situacijos valdymą, užtikrinant institucijų tarpusavio koordinavimą ir savalaikį sprendimų priėmimą, o perėjimai tarp fazių vykdomi pagal nustatytus indikatorius.

Ankstyvosiose fazėse reagavimas orientuotas į nuolatinę hidrometeorologinės ir hidrologinės situacijos stebėseną, prognozių vertinimą ir prevencinių priemonių planavimą

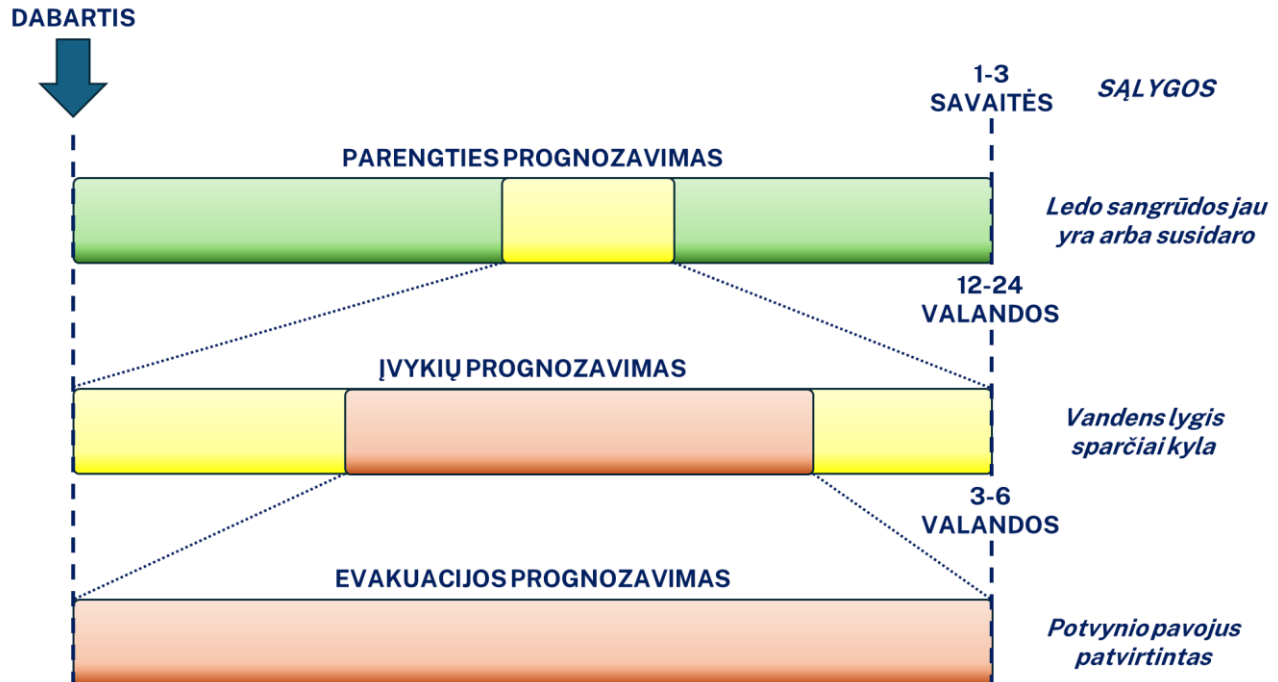
(paveikslėlis Nr. 2). Remiantis prognozavimo duomenimis, aktyvuojami padidintos parengties mechanizmai, tikslinami galimi scenarijai, identifikuojamos rizikos zonos ir parengiami pajėgumai galimam operaciniam reagavimui. Šiame etape užtikrinamas savalaikis institucijų ir savivaldybių informavimas, gyventojų perspėjimo sistemų parengtis ir materialinių išteklių mobilizavimas.

Didėjant potvynio grėsmei ir pradėjus kilti vandens lygiui, reagavimo priemonės pereina į aktyviają fazę. Įgyvendinami civilinės saugos ir gelbėjimo veiksmai, telkiamos nacionalinės ir vietos pajėgos, vykdomi teritorijų apsaugos, eismo ir laivybos ribojimai. Operaciniai sprendimai grindžiami nuolat atnaujinamais duomenimis apie vandens lygių pokyčius, ledo sangrūdų dinamiką ir prognozuojamą poveikį infrastruktūrai bei gyventojams.

Patvirtinus potvynio grėsmę gyventojų gyvybei ir sveikatai, reagavimas sutelkiamas į gyventojų apsaugą ir ekstremaliosios situacijos valdymą. Priimami sprendimai dėl evakuacijos, laikino apgyvendinimo, socialinės ir medicininės pagalbos užtikrinimo, taip pat kritinės infrastruktūros, valstybės institucijų ir gyvybiškai svarbių funkcijų apsaugos. Užtikrinamas viešosios tvarkos palaikymas, informacijos sklaida gyventojams ir nuolatinė situacijos kontrolė iki potvynio padarinių suvaldymo.

| POTVYNO RIZIKOS FAZĖS IR PROGNOZAVIMO LYGIAI | | | |
|---|----------|--|--|
| FAZĖ | 0 | STEBĖSENA IR IŠANKSTINIS VERTINIMAS | STEBĖSENA, ORŲ PROGNOZĖS, PASIRENGIMAS |
| FAZĖ | 1 | PADIDINTA PARENGTIS | PREVENCINIŲ PRIEMONIŲ PANAUDOJIMAS, RUOŠIMASIS REAGAVIMUI, INFORMAVIMAS |
| FAZĖ | 2 | AKTYVUS REAGAVIMAS | PAJĖGŲ TELKIMAS, GELBĖJIMO DARBAI |
| FAZĖ | 3 | EKSTREMALIOJI SITUACIJA IR EVAKUACIJA | EVAKUACIJA IR GELBĖJIMAS |

Paveikslėlis Nr. 1



Paveikslėlis Nr. 2

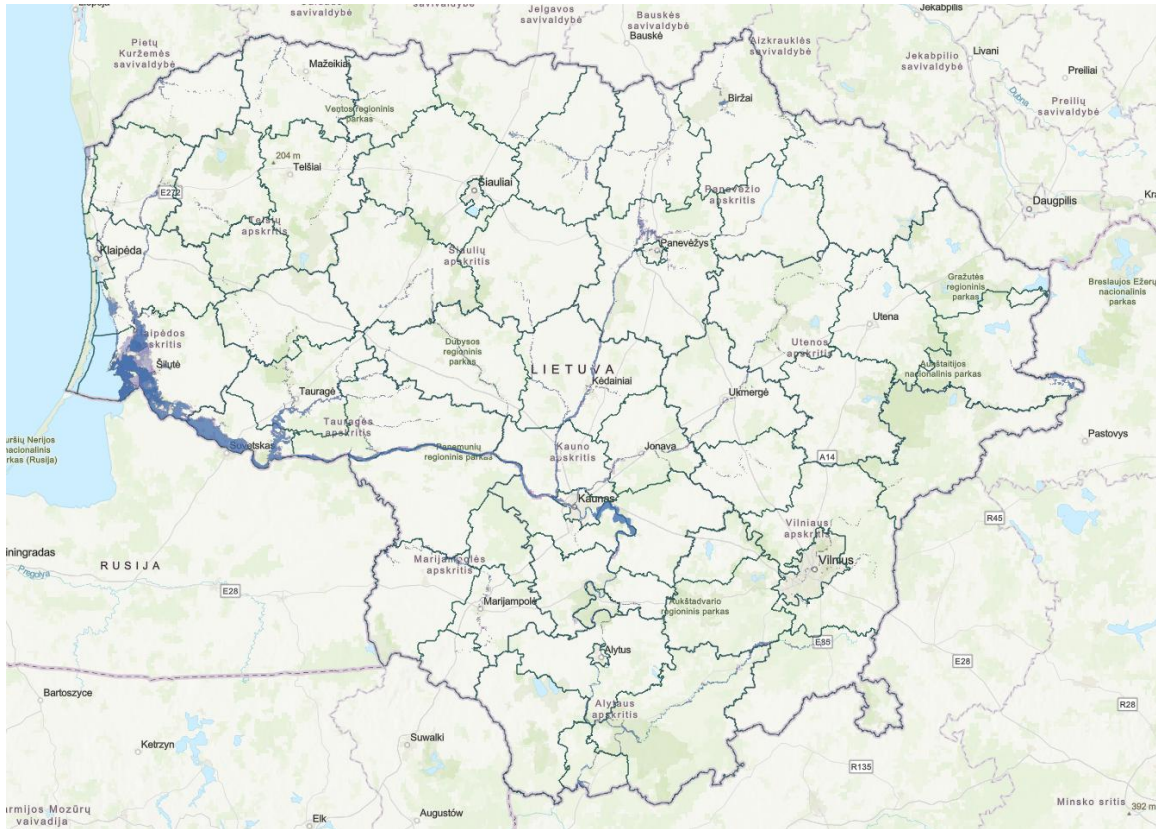
FAZĖ 0 – STEBĖSENA IR IŠANKSTINIS VERTINIMAS

Ši fazė taikoma, kai potvynio grėsmė dar nėra tiesioginė, tačiau egzistuoja hidrometeorologinės ir hidrologinės prielaidos galimam potvyniui kilti. Šioje fazėje vykdoma nuolatinė oro sąlygų, sniego dangos, upių vandens lygių ir ledo reiškinių stebėseną, analizuojamos vidutinio ir ilgesnio laikotarpių prognozės.

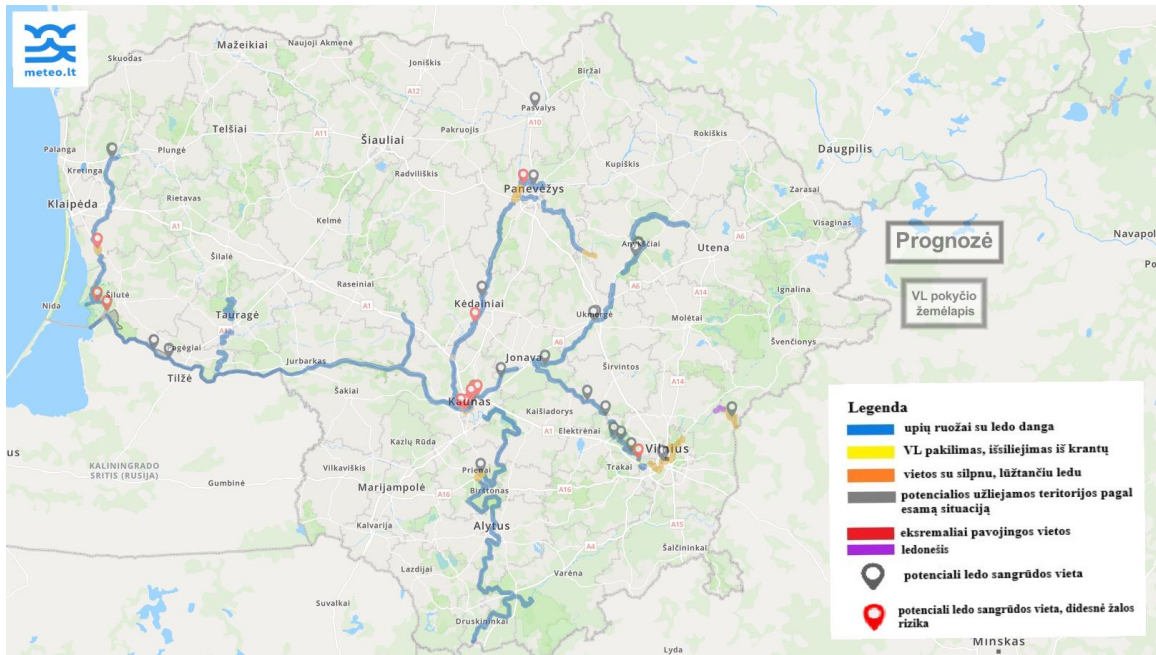
Tikslas. Užtikrinti prevenciją, planavimą, sutarčių ir atsargų parengtį, prioriteto rizikai suteikimą ir veiksmų algoritmų parengimą.

Valdymas ir koordinavimas.

- NKVC nacionaliniu mastu konsoliduoja stebėsenos ir prognozių duomenis, koordinuoja tarpinstitucinį pasirengimą ir strateginę komunikaciją, o savivaldybės užtikrina vietos priemonių įgyvendinimą.
- SM, AM, PAGD uždaviniai, remiantis Potvynio rizikos žemėlapiu (<https://arcg.is/qeW9T0>) (paveikslėlis Nr. 3) ir Ledo reiškinių situacijos upėse žemėlapiu (<https://arcg.is/1H9n4i0>) (paveikslėlis Nr. 4):



Paveikslėlis Nr. 3



Paveikslėlis Nr. 4

1. Parengti išsamų hidrometeorologinių ir hidrodinamikos modeliavimų rinkinį, kuris apimtų:

- 1.1. esamus vandens lygius (<https://www.meteo.lt/dabar/vandens-telkiniai/>), upių vandens debitus ir ledo dangos būklę žemėlapyje teritorijose;
- 1.2. potvynio rizikos scenarijus (įskaitant ledo sangrūdų formavimąsi), esant skirtingoms oro sąlygų prognozėms;
- 1.3. numatomą vandens lygio kilimą per artimiausias 24, 48 ir 72 valandas kritinėse upių atkarpose.
2. Nustatyti ir išskirti prioritetas labiausiai paveikiamas teritorijas, remiantis šiais kriterijais:
 - 2.1. žemėlapyje pažymėtų aukštos potvynio rizikos zonų intensyvumas ir dydis;
 - 2.2. gyventojų tankis ir socialinės infrastruktūros koncentracija paveiktose teritorijose;
 - 2.3. kritinės infrastruktūros (keliai, tiltai, energetikos objektai, vandentiekio ir nuotekų sistemos) buvimas rizikos zonoje.
3. Kiekvienai prioritetinei teritorijai parengti prognozuojamų potvynio pasekmių aprašą, kuriame būtų:
 - 3.1. potvynio tikimybės vertinimas pagal skirtingus hidrometeorologinius scenarijus;
 - 3.2. numatomas vandens lygio kilimo laikas ir intensyvumas;
 - 3.3. galimos pasekmės gyventojams, infrastruktūrai ir aplinkai;
 - 3.4. pasiūlytos prevencinės ir reagavimo priemonės (pvz., laikini apsauginiai įrenginiai, evakuacijos maršrutai, perspėjimo mechanizmai).
4. Teikti periodines ataskaitas ir modeliuojamų duomenų srautus NKVC, potvynio galimų padarinių šalinimo operacijoje (arba potvynio rizikos valdyme) dalyvaujančioms institucijoms ir savivaldybėms:
 - 4.1. kas 12 valandų – esant aktualiame potvynio pavojui;
 - 4.2. papildomai – bet kokių metu pagal realaus laiko stebėsenos duomenis ir intensyvius meteorologinius pokyčius.
5. Parengti ir pateikti koordinuotą vizualizaciją / ataskaitą leidiniams, pranešimams spaudai ir savivaldybėms, kurioje būtų:
 - 5.1. aiškiai pažymėtos aukšto pavojaus zonos ir jų tankis;
 - 5.2. prognozės, susietos su potvynio valdymo fazių sistema (FAZĖ 0–3);
 - 5.3. rekomendacijos savivaldybėms dėl pasirengimo ir reagavimo veiksmų.

Pagrindinės reagavimo priemonės ir atsakomybių pasiskirstymas.

• Savivaldybės:

Rizikos vertinimas ir prioritetai:

1. Sutarčių ir atsargų planas.
2. Pažeidžiamų grupių sąrašai (bendradarbiavimas su Aplinkos apsaugos departamento prie Aplinkos ministerijos (toliau – AAD) ir PAGD teritoriniais padaliniais).
3. Evakuacijos punktų parengtis.
4. Pratybų planas (bendradarbiavimas su AAD ir PAGD teritoriniais padaliniais).

Naudojamos priemonės:

1. Rizikos vertinimo priemonės.
2. Informavimo šablonai.
3. Smėlio maišai / užtvaros.
4. Sunkioji technika, jos panaudojimas apsauginių pylimų pažeidoms / deformacijoms šalinti ar pavojingai filtracijai stabdyti, ledų sangrūdams ardyti.
5. Mobilūs siurbliai.
6. Generatoriai.
7. Ryšio priemonės.
8. Mokymai ir pratybos.
9. Greitos koordinacijos ir evakuacijos pratybos, skirtos gyventojams (įskaitant asmenis su negalia) saugiai perkelti iš visuomeninės paskirties didelio gyventojų susibūrimo vietų į nepavojingą potvynių teritoriją.
10. Pavojingų užtvankų techninės būklės įvertinimas, prioritetą teikti bešeimininkiams ir blogos – avarinės būklės hidrotechniniams statiniams, esant būtinybei organizuoti vandens lygio tvenkiniuose pažeminimą arba vandens išleidimą.
11. Eismo ženklavimo priemonės.

Išteklių sutelkimas:

1. Savivaldybės sandėliai ir rangovai.
2. Išankstinės sutartys.
3. Komunalinių įmonių rezervo įranga.
4. Prireikus – valstybės rezervas.

• **PAGD:**

Numatoma:

1. Metodinė pagalba.
2. Civilinės saugos mokymai / pratybos.
3. Paspėjimo sistemų parengtis.

Naudojamos priemonės:

1. Rizikos vertinimo priemonės informavimo šablonai.
2. Smėlio maišai / užtvaros.
3. Smėlio pylimo įrenginiai.
4. Didelės galios mobilūs siurbliai.
5. Generatoriai.
6. Gelbėjimo valtys.
7. Apšvietimo įranga.
8. Mokymai ir pratybos.

Išteklių sutelkimas:

1. Valstybės rezervo sandėliai ir rangovai.
2. Europos Sąjungos (toliau – ES) civilinės saugos mechanizmo pajėgumai specialiems poreikiams.

- **Infrastruktūros operatoriai:**

Numatoma:

1. Pažeidžiamumo analizė.
2. Prevencinė priežiūra.
3. Rezervo dalys / kuras.
4. Rezerviniai sprendiniai.

Naudojamos priemonės:

1. Rizikos vertinimo priemonės.
2. Informavimo šablonai.
3. Smėlio maišai / užtvaros.
4. Mobilūs siurbliai.
5. Generatoriai.
6. Remonto komplektai ir atsarginės dalys.

Išteklų sutelkimas – įmonių sandėliai ir rangovai.

- **PD:**

Numatoma:

1. Rizikos eismo taškų sąrašas.
2. Planai dėl užkardų ir maršrutų.
3. Viešosios tvarkos scenarijai.

Naudojamos priemonės:

1. Rizikos vertinimo priemonės.
2. Informavimo šablonai.
3. Laikinos eismo ženklavimo priemonės.

Išteklų sutelkimas – sandėliai ir rangovai.

- **Sveikatos sistema (Greitosios medicinos pagalbos tarnyba (toliau – GMPT) ir asmens sveikatos priežiūros įstaigos (toliau – APSI)):**

Numatoma:

1. Rizikos įstaigų sąrašas.
2. Pacientų perkėlimo planai.
3. Medicinos atsargų planas.

Naudojamos priemonės;

1. Rizikos vertinimo priemonės.
2. Mokymai ir pratybos.

Išteklų sutelkimas:

1. GMPT ir APSI sandėliai.
2. Prireikus – valstybės rezervas.
3. ES civilinės saugos mechanizmo pajėgumai specialiems poreikiams.

- **NKVC:**

Numatoma:

1. Nacionalinės rizikos stebėsenos koordinavimas.

2. Rekomendacijos; strateginė komunikacija.

Naudojamos priemonės:

1. Rizikos vertinimo priemonės.
2. Mokymai ir pratybos.

FAZĖ 1 – PADIDINTA PARENGTIS

Tikslas. Užtikrinti sustiprintą budėjimą, bendro operacinio vaizdo formavimą, išankstinį priemonių dislokavimą ir pasirengimą tiksliniams ribojimams.

Aktyvavimo sąlygos (indikatoriai).

FAZĖ 0 → FAZĖ 1

LHMT prognozė (24–72 val.) apie:

1. Intensyvius kritulius / staigų atšilimą.
2. Kylančio vandens lygio tendenciją.
3. Ledo reiškinius ir sangrūdų požymius.
4. Fiksuojamą tirpsmo impulso ir dirvožemio prisotinimo didėjimą.

Duomenų šaltiniai:

1. Hidrologiniai stebėjimai – LHMT.
2. Vietos apžiūra – PAGD, Valstybės sienos apsaugos tarnyba prie Lietuvos Respublikos vidaus reikalų ministerijos (toliau – VSAT), PD.
3. ESOC.

Valdymas ir koordinavimas.

Nustatoma, kad NKVC nacionaliniu mastu konsoliduoja stebėsenos ir prognozių duomenis, koordinuoja tarpinstitucinį pasirengimą ir strateginę komunikaciją, o savivaldybės užtikrina vietos priemonių įgyvendinimą.

Pagrindinės reagavimo priemonės ir atsakomybių pasiskirstymas.

• ESOC:

Numatoma:

1. Sustiprintas budėjimas.
2. Resursų išankstinis dislokavimas.
3. Komunikacijos šablonų parengimas.
4. Bendradarbiavimas su AAD ir PAGD.
5. Padidinta apsauginių pylimų ir pavojingų tvenkinių, jų hidrotechninių statinių eksploatacijos priežiūra.

Naudojamos priemonės:

1. Budėjimo grafikai.
2. Situacijos suvestinės.
3. Vandens užtvaros.
4. SiurbLIAI.
5. Generatoriai.
6. Eismo ženklavimas.

Išteklių sutelkimas:

1. Savivaldybės / komunalinių įmonių atsargos.
2. Rangovai 24/7.
3. Prireikus – valstybės rezervas.

• **PAGD:**

Numatoma:

1. Pajėgų dislokavimo patikslinimas.
2. Gelbėjimo priemonių parengtis.
3. Perspėjimo kanalų testai.

Naudojamos priemonės:

1. Situacijos suvestinės.
2. Rekomendacijos gyventojams (www.lt72.lt).
3. SiurbLIAI.
4. Generatoriai.
5. Gelbėjimo valtys.
6. Apšvietimo įranga.

Išteklių sutelkimas:

1. Savivaldybės / komunalinių įmonių atsargos.
2. Rangovai 24/7.
3. Prireikus – valstybės rezervas.

• **PD:**

Numatoma:

1. Eismo saugumo užtikrinimo parengtis.
2. Alternatyvių maršrutų derinimas.
3. Perimetro planas rizikos zonoms.

Naudojamos priemonės:

1. Situacijos suvestinės.
2. Perspėjimo žinutės.
3. Laikinas eismo ženklavimas.

• **Sveikatos sistema:**

Numatoma:

1. Rizikos įstaigų pasirengimas.
2. Greitosios pagalbos maršrutai.

Naudojamos priemonės:

1. Situacijos suvestinės.
2. Vaistų atsargos.

Išteklių sutelkimas:

1. Savivaldybės / komunalinių įmonių atsargos.
2. Rangovai 24/7.
3. Prireikus – valstybės rezervas.

- **Infrastruktūros operatoriai:**

Numatoma:

1. Siurblių / generatorių testavimas.
2. Avarinių brigadų parengtis.
3. Kuro tiekimo užtikrinimas.

Naudojamos priemonės:

1. Budėjimo grafikai.
2. Situacijos suvestinės.
3. Paspėjimo žinutės.
4. Remonto komplektai ir atsarginės dalys.

Išteklių sutelkimas:

1. Savivaldybės / komunalinių įmonių atsargos.
2. Rangovai 24/7.
3. Prireikus – valstybės rezervas.

- **NKVC:**

Numatoma:

1. Duomenų konsolidavimas.
2. Tarpinstitucinis informavimas.
3. Eskalavimo kriterijų vertinimas.

Naudojamos priemonės:

1. Bendras operacinio vaizdas paveikslas.
2. Situacijos suvestinės.
3. Paspėjimo žinutės.

- **Lietuvos kariuomenė (taikos meto užduotys):**

Numatoma:

Parengties lygiu įsivertina ir pateikia informaciją apie galimus inžinerinius ir logistinius pajėgumus, reikalingus potvynio padarinių šalinimui, kai to prašoma per valstybės lygmens koordinavimo grandinę.

Naudojamos priemonės:

1. Ryšio priemonės.
2. Inžinerinė technika.
3. Logistika.
4. Transportas.

Išteklių sutelkimas: pajėgumų pasitelkimą koordinuoja NKVC, suderinęs su krašto apsaugos sistemos (toliau – KAS) grandine.

Informavimas ir viešoji komunikacija.

Užtikrinama, kad gyventojų perspėjimas ir informavimas būtų vykdomi laiku, nuosekliai ir suderintai: valstybės mastu strateginę komunikaciją koordinuoja NKVC, o savivaldybės įgyvendina vietos informavimo priemones, taikydamos tikslines žinutes

rizikos zonoms. PAGD užtikrina išankstinio perspėjimo per Gyventojų perspėjimo ir informavimo sistemą (toliau – GPIS) žinučių siuntimą tikslinėms gyventojų grupėms.

FAZĖ 2 – AKTYVUS REAGAVIMAS

Tikslas. Valdyti incidentą, taikyti laikinas apsaugos priemonės, vykdyti tikslią evakuaciją, gelbėjimo darbus ir intensyvų išteklių mobilizavimą.

Aktyvavimo sąlygos (indikatoriai).

FAZĖ 1 → FAZĖ 2:

1. Patvirtinti lokalūs užliejimai.
2. Staigus vandens lygio šuolis.
3. Infrastruktūros sutrikimai ar grėsmė kritiniams objektams.
4. Suformuota ledo sangrūda arba vandens lygio kilimas dėl ledo kliūtis.

Duomenų šaltiniai:

1. ESOC bendras operacinis vaizdas.
2. PAGD iškvietimai.
3. Komunaliniai dispečeriai.
4. Policija.
5. VSAT patruliavimo ir valstybės sienos stebėjimo sistemų prie pasienio upių bei oro žvalgybos duomenys.
6. Hidrologiniai duomenys ir hidrometeorologinė prognozė (kiek tęsis potvynis).

Valdymas ir koordinavimas.

Nustatoma, kad NKVC koordinuoja tarpinstitucinį reagavimą valstybės mastu, vertina papildomų materialinių ir žmogiškųjų išteklių poreikį ir organizuoja jų skyrimą bei panaudojimą. Paskelbus valstybės lygio ekstremaliąją situaciją, Lietuvos Respublikos Vyriausybė skiria valstybės operacijų vadovą, kuris organizuoja sprendimų įgyvendinimą.

Pagrindinės reagavimo priemonės ir atsakomybių pasiskirstymas.

• **Savivaldybės:**

Numatoma:

1. Sprendimai dėl savivaldybės lygio ekstremaliosios situacijos ir (ar) evakavimo.
2. Tarpusavio pagalbos aktyvavimas.
3. Prašymai dėl papildomų resursų.

Naudojamos priemonės:

1. SiurbLIAI.
2. Žarnos.
3. Generatoriai.
4. Degalai.
5. Smėlio maišai.
6. Barjerai.
7. Šildymo įranga evakuacijos punktams.

Išteklų sutelkimas:

1. Savivaldybės ir rangovai.
2. Komunalinių įmonių pajėgumai.
3. Valstybės rezervas.

- **PAGD:**

Numatoma:

1. Pranešimai gyventojams apie pavojų (GPIS, kiti informaciniai kanalai).
2. Gelbėjimas ir evakavimas iš užlietų teritorijų.
3. Pirmoji pagalba.

Naudojamos priemonės:

1. Didelės galios siurbliai.
2. Žarnos.
3. Generatoriai.
4. Degalai.
5. Smėlio maišai, barjerai.
6. Gelbėjimo įranga.
7. Šildymo įranga evakuacijos punkтамs.
8. Gelbėjimo valtys.
9. Apšvietimo įranga.

Išteklų sutelkimas:

1. Savivaldybės / komunalinių įmonių atsargos.
2. Rangovai 24/7.
3. Prireikus – valstybės rezervas.

- **PD:**

Numatoma:

1. Eismo ribojimai ir perimetrai.
2. Viešoji tvarka.
3. Turto apsauga.
4. Pagalba evakuacijoje.

Naudojamos priemonės:

1. Situacijos suvestinės.
2. Paspėjimo žinutės.
3. Laikinas eismo ženklavimas.

- **Sveikatos sistema:**

Numatoma:

1. Medicininė pagalba.
2. Pacientų pervežimas.
3. Psichologinės pagalbos aktyvavimas.

- **Infrastruktūros operatoriai:**

Numatoma:

1. Avarinių gedimų šalinimas.
2. Energijos / vandens tiekimo prioritetai.
3. Kritinių mazgų apsauga.

Naudojamos priemonės – remonto komplektai ir atsarginės dalys.

- **NKVC:**

Numatoma:

1. Jei potvynis plečiasi – koordinavimas valstybės mastu.
2. Resursų poreikio įvertinimas.
3. Pagalbos iš ES civilinės saugos mechanizmo aktyvavimas.

- **Lietuvos kariuomenė:**

Numatoma:

1. Paskelbus savivaldybės ar valstybės lygio ekstremaliąją situaciją ir esant kompetentingų institucijų sprendimui, gavus Nacionalinio saugumo komisijos ar savivaldybės, kurios teritorijoje yra ekstremaliosios situacijos židinys, mero rašytinį prašymą, teikia inžinerinę ir logistinių pajėgumų paramą neatidėliotiniams darbams.
2. Prireikus gali būti pasitelkiami karo inžinerijos pajėgumai ledo sangrūdų šalinimo operacijoms kritinėse vietose.

Naudojamos priemonės:

1. Inžinerinė technika.
2. Logistika.
3. Specializuota įranga ir saugos priemonės pagal operacijos pobūdį.

Išteklių sutelkimas – per NKVC ir KAS grandinę, suderinus su atsakingomis tarnybomis.

Informavimas ir viešoji komunikacija.

Užtikrinama, kad gyventojų perspėjimas ir informavimas būtų vykdomi laiku, nuosekliai ir suderintai: valstybės mastu strateginę komunikaciją koordinuoja NKVC, o savivaldybės įgyvendina vietos informavimo priemones, taikydamos tikslines žinutes rizikos zonoms.

FAZĖ 3 – EKSTREMALIOJI SITUACIJA IR EVAKUACIJA

Tikslas. Užtikrinti masinių srautų ir apgyvendinimo organizavimą, socialinę ir medicininę paramą, valstybės rezervo ir papildomų pajėgumų panaudojimą, tarptautinės pagalbos aktyvavimą prireikus.

Aktyvavimo sąlygos (indikatoriai).

FAZĖ 2 → FAZĖ 3:

1. Masinė evakuacija arba mastas viršija savivaldybės pajėgumą.
2. Kritinių paslaugų nutrūkimas.
3. Kelių savivaldybių poveikis.
4. Valstybės masto resursų poreikis (pvz., didelės galios siurbLIAI).

5. LHMT informacijos teikimas apie konkrečiose vietose pavojingus potvynių reiškinius.
6. Didelio masto potvynio kilimas.

Duomenų šaltiniai:

1. ESOC.
2. PAGD.
3. PD.
4. VSAT.
5. LHMT.
6. VVKD.
7. GMPT / ASPĮ.
8. Infrastruktūros operatoriai.
9. NKVC.

Valdymas ir koordinavimas.

Nustatoma, kad NKVC koordinuoja tarpinstitucinį reagavimą valstybės mastu, vertina papildomų materialinių ir žmogiškųjų išteklių poreikį ir organizuoja jų skyrimą bei panaudojimą.

Pagrindinės reagavimo priemonės ir atsakomybių pasiskirstymas.

• Savivaldybės:

Numatoma:

1. Masinės evakuacijos organizavimas (transportas, registracija, apgyvendinimas).
2. Socialinė parama.
3. 24/7 informavimas.
4. Evakuacijos punktų išlaikymas.

Naudojamos priemonės:

1. Autobusai ir specialusis transportas;
2. Registracijos IT.
3. Lovos / antklodės.
4. Maistas / vanduo.
5. Sanitarija.
6. Generatoriai.

• PAGD:

Numatoma:

1. Gelbėjimo darbų masto išplėtimas.
2. Evakuacijos srautų valdymas.
3. Saugos zonos.
4. Didelės galios siurbliai.
5. Žarnos.
6. Generatoriai.
7. Degalai.

8. Smėlio maišai, barjerai.
9. Gelbėjimo įranga.
10. Šildymo įranga evakuacijos punktam.
11. Gelbėjimo valtys.
12. Apšvietimo įranga.

Išteklių sutelkimas:

1. Savivaldybės / komunalinių įmonių atsargos.
2. Rangovai 24/7.
3. Prireikus – valstybės rezervas.

• **Policija ir Viešojo saugumo tarnyba (jei pasitelkiama):**

Numatoma:

1. Eismo ribojimai ir perimetrai.
2. Viešoji tvarka.
3. Turto apsauga.
4. Pagalba evakuacijoje.

Naudojamos priemonės:

1. Situacijos suvestinės.
2. Perspėjimo žinutės.
3. Eismo ženklavimas.

• **VSAT:**

Numatoma:

1. Esant poreikiui vykdo vietovių žvalgybą iš oro ir iš valstybės sienos stebėjimo sistemų.
2. Esant poreikiui vykdo gelbėjimo darbus su turima technika / įranga.
3. Esant poreikiui teikia pagalbą policijai pasienio ruože.

Naudojamos priemonės – turima techninė įranga.

• **Sveikatos sistema:**

Numatoma:

1. Medicinos postai.
2. Pažeidžiamų gyventojų priežiūra.
3. Infekcijų kontrolė.
4. Psichosocialinė parama.

• **NKVC:**

Numatoma:

1. Koordinavimas valstybės mastu.
2. Valstybės rezervo mobilizavimas.
3. Tarptautinės pagalbos aktyvavimas per UCPM/rescEU;
4. Strateginiai sprendimai dėl išteklių ir apribojimų.

• **Lietuvos kariuomenė:**

Numatoma: teikia inžinerinę ir logistinių pajėgumų paramą masinei evakuacijai, susisiekiama pralaidumo atkūrimui ir laikiniems sprendiniams pagal valstybės lygmens koordinavimą.

Naudojamos priemonės:

1. Inžinerinė technika ir inžinerinė parama.
2. Transportas.
3. Ryšio priemonės.
4. Logistika.

Informavimas ir viešoji komunikacija.

Užtikrinama, kad gyventojų perspėjimas ir informavimas būtų vykdomi laiku, nuosekliai ir suderintai: valstybės mastu strateginę komunikaciją koordinuoja NKVC, o savivaldybės įgyvendina vietos informavimo priemones, taikydamos tikslines žinutes rizikos zonoms.

Deeskalacija ir perėjimas į žemesnę fazę.

Nustatoma, kad deeskalacija vykdoma, kai tenkinamos šios sąlygos:

- Vandens lygis stabiliai krenta; nebelieka tiesioginės grėsmės; atkurta kritinių paslaugų teikimo bazė; evakuotų asmenų skaičius mažėja; ledo kliūtys pašalintos arba natūraliai suiro.

Numatomas veiksmas – laipsniškas pajėgų atitraukimas, padarinių šalinimas, atsargų papildymas.

Užtikrinama, kad deeskalacijos metu būtų vykdomas laipsniškas pajėgų ir priemonių atitraukimas, padarinių šalinimo darbai, atsargų papildymas ir patirčių analizė.

VI. GYVENTOJŲ EVAKAVIMAS IR LAIKINAS PERKĖLIMAS

Nustatoma, kad esant grėsmei gyventojų gyvybei ir sveikatai organizuojamas laikinas gyventojų evakavimas / perkėlimas. Savivaldybės užtikrina evakavimo organizavimą vietoje, o valstybės mastu NKVC koordinuoja tarpinstitucinę paramą (transporto, apgyvendinimo, medicininių ir socialinių paslaugų pajėgumus) ir papildomų išteklių mobilizavimą.

Nustatoma, kad evakuojant prioritetas teikiamas:

- vyresnio amžiaus asmenims;
- riboto judumo asmenims ir asmenims su negalia;
- šeimoms su mažais vaikais;
- asmenims, kuriems reikalinga nuolatinė medicininė priežiūra.

VII. ATKŪRIMO PRIEMONĖS PO POTVYONIO

Nustatoma, kad po potvynio vandeniui nuslūgus vykdomi žalos vertinimo, būtinos infrastruktūros atkūrimo, gyventojų konsultavimo ir panaudotų išteklių atkūrimo veiksmai. Užtikrinama, kad būtų atlikta patirčių analizė ir atnaujinti planavimo dokumentai.

Numatoma:

- Organizuoti teritorijų apžiūrą, užfiksuoti realiu laiku vietovėje užliejamų teritorijų kuo tikslesnį išplitimą ir dokumentuoti patirtą žalą (įskaitant valstybės turta, infrastruktūrą).
- Visą informaciją, susijusią su potvynių ekstremaliosiomis situacijomis, teikti lhmt.
- Atkurti kritinių paslaugų teikimo bazę (energijos, vandens, susisiekimo, ryšių).
- Užtikrinti gyventojų informavimą apie saugų grįžimą ir higienos reikalavimus.
- Papildyti panaudotas atsargas ir atkurti panaudotus resursus (kai taikoma – valstybės rezervo atkūrimo tvarka).
- Organizuoti potvynio kilimo priežasčių ištyrimą.

VIII. VALSTYBĖS LYGIO EKSTREMALIOSIOS SITUACIJOS SKELBIMO DĖL POTVYONIO ALGORITMAS

1. Nustatoma, kad institucijos, savivaldybės ir infrastruktūros operatoriai nustatyta tvarka teikia duomenis apie potvynio grėsmės pobūdį ir mastą (prognozės, vandens lygiai, užliejimai, kritinių paslaugų sutrikimai, evakuacijos poreikis).

2. Nustatoma, kad NKVC renka ir analizuoja informaciją, rengia situacijos raidos prognozes, planuoja tarpinstitucines priemones, vertina papildomų materialinių ir žmogiškųjų išteklių poreikį ir organizuoja jų skyrimą bei panaudojimą valstybės mastu.

3. Nustatoma, kad prireikus NKVC teikia Vyriausybei pasiūlymą dėl valstybės lygio ekstremaliosios situacijos paskelbimo, o Vyriausybė priima sprendimą ir skiria valstybės operacijų vadovą.

4. Nustatoma, kad, paskelbus valstybės lygio ekstremaliąją situaciją, NKVC koordinuoja tarpinstitucinį reagavimą ir strateginę komunikaciją, o valstybės operacijų vadovas organizuoja sprendimų įgyvendinimą ir išteklių paskirstymą.

5. Nustatoma, kad situacijai stabilizuojantis inicijuojamas deeskalavimas, pajėgų atitraukimas, atkūrimo priemonės ir patirčių analizė.

1 PRIEDAS. ATMINTINĖ LIETUVOS RESPUBLIKOS GYVENTOJAMS DĖL POTVYNIŲ

KĄ DARYTI IŠ ANKSTO?

- Sekti oficialią LHMT, valstybės ir savivaldybių institucijų skelbiamą informaciją.
- Paruošti būtiniausių daiktų krepšį 24–72 valandoms (dokumentai, vaistai, vanduo, maistas, žibintuvėlis, telefono įkroviklis, gryniesi pinigai).
- Vertingus daiktus ir elektros prietaisus pakelti aukščiau; pasirūpinti rūsio patalpų apsauga (jei aktualu).
- Patraukti automobilius iš užliejamų teritorijų; pasirūpinti augintiniais.

POTVYNIŲ METU

- Neiti ir nevažiuoti per apsemtas vietas.
- Vykdyti institucijų nurodymus; paskelbus evakavimą – veikti nedelsiant.
- Išjungti elektrą ir dujas, jei tai galima padaryti saugiai.
- Padėti kaimynams, kuriems gali reikėti pagalbos.

PO POTVYNIŲ

- Grįžti į namus tik leidus tarnyboms.
 - Nenaudoti elektros, kol nepatikrinta instaliacija; nevirtoti šulinio vandens, kol nepatikrinta jo kokybė.
 - Apie žalą informuoti atsakingas institucijas ir draudikus.
Skubiosios pagalbos numeris – 112.
-

2 PRIEDAS. KOMUNIKACIJOS PLANAS „POTVYNIS“

Plano paskirtis

Šio plano tikslas – užtikrinti vieningą, savalaikę ir į veiksmą orientuotą valstybės komunikaciją pasirengimo potvynio rizikai, reagavimo į potvynį ir padarinių šalinimo metu, siekiant:

- Apsaugoti gyventojų gyvybę ir sveikatą.
- Sumažinti žalą turtui ir infrastruktūrai.
- Išlaikyti visuomenės pasitikėjimą valstybės institucijomis.
- Išvengti chaoso, prieštaringų žinučių ir perteklinės politizacijos.

Planas taikomas visai Lietuvos Respublikai, tačiau prioritetas teikiamas savivaldybėms, turinčioms didžiausią potvynio riziką.

Valdymo ir kalbėjimo principai (esminė nuostata)

Kas daro – tas ir kalba.

Kas koordinuoja – tas užtikrina vieningumą, bet nekonkuruoja su operaciniais kalbėtojais.

- PAGD – pagrindinis ir nuolatinis kalbėtojas visuomenei.
- Savivaldybės – pagrindiniai vietiniai informacijos šaltiniai gyventojams.
- NKVC – koordinuoja komunikaciją, užtikrina vieningą naratyvą, kalba tik ekstra atveju.

Instituciniai vaidmenys

LHMT – rizikos ir prognozių komunikacijos pagrindas.

Atsakomybės:

- Nuolat stebėti hidrologines ir meteorologines sąlygas, atlikti potvynio rizikos vertinimą ir modeliavimą.
- Teikti aiškias, laiku atnaujinamas prognozes apie galimą vandens lygio kilimą, kritinius slenksčius ir rizikos zonas.
- Aktyviai derinti komunikaciją su PAGD ir NKVC, kad prognozės būtų teisingai interpretuojamos ir perteikiamos visuomenei.
- Komunikuoti apie rizikos lygį ir tikėtinus scenarijus, vengiant operacinių ar politinių vertinimų.

Kalbėjimo principas:

LHMT kalba apie „kas gali nutikti ir kodėl“, bet nekalba apie reagavimo veiksmus.

PAGD – pagrindinis komunikacijos veidas

Atsakomybės:

- Perspėti apie rizikas (parengto ir patvirtinto GPIS žinutės išsiuntimas), evakuaciją, informuoti apie gyventojų saugą.

- Teikti aiškias ir praktiškas rekomendacijas („ką daryti dabar“).
- Komunikuoti apie reagavimo eigą potvynio metu.
- Paaiškinti, kaip veikia perspėjimo sistemos.

Kalba:

- Kasdien, nuosekliai, aiškiai.
- Be politinių interpretacijų.
- Remdamasis faktais ir prognozėmis.

Savivaldybės – vietinis pirmasis kontaktas

Prioritetinės savivaldybės (pagal riziką) – įtraukiamos į nuolatinį koordinavimą:

- Kauno m. ir r., Jonavos r., Ukmergės r., Tauragės r., Pagėgių, Šilutės r., Jurbarko r., Kretingos r., Kėdainių r.
- Vilniaus m. ir r., Trakų r., Elektrėnų, Širvintų r., Kaišiadorių r.
- Klaipėdos m. ir r., Neringos, Panevėžio m. ir r.

Atsakomybės:

- Komunikavimas vietinių rizikos zonų gyventojams.
- Informacija apie galimą evakuaciją, apgyvendinimą, vietinius sprendimus.
- Tiesioginis ryšys su bendruomenėmis.
- Greitas reagavimas į gyventojų klausimus.

NKVC – koordinuojantis centras

Atsakomybės:

- Sujungti informaciją iš PAGD, savivaldybių ir kitų institucijų.
- Užtikrinti, kad komunikacija būtų vieninga ir suderinta.
- Palaikyti nuolatinį ryšį su prioritetinėmis savivaldybėmis.
- Vykdyti situacijos ir žiniasklaidos monitoringą.
- Kalbėti atvejais, kai:
 - būtina apibendrinta nacionalinė pozicija;
 - kyla dezinformacija ar panikos rizika;
 - reikalingas aukštesnio lygmens paaiškinimas.

Ministerijos komunikuoja tik pagal kompetenciją, derindamos pranešimus su NKVC.

Veiksmų planas pagal laiką („ką darome jau dabar“)

DABAR – pasirengimo ir prevencijos fazė

PAGD:

- Nuosekliai komunikuoja pasirengimo rekomendacijas gyventojams.
- Primena apie šeimos veiksmų planus, evakuacines kuprines.

- Akcentuoja, kur sekti oficialią informaciją.

Savivaldybės:

- Atnaujina vietinius gyventojų informavimo planus.
- Identifikuoja jautriausias teritorijas.
- Parengia trumpas, aiškias vietines žinutes gyventojams.

NKVC:

- Sukuria nuolatinį koordinavimo kanalą su prioritetinėmis savivaldybėmis.
- Sujungia informaciją į bendrą situacijos vaizdą.
- Seka viešąją erdvę ir rizikas.

Veiksmų planas pagal scenarijus

SCENARIJUS A – PREVENCIJA („žalias“)

Situacija: potvynio grėsmė, bet be realių padarinių.

Kalba:

- PAGD, savivaldybės.
- NKVC – tik koordinuoja.
- Politinis lygmuo – strateginiai sprendimai.

SCENARIJUS B – LOKALUS POTVYNIS („geltonas“)

Situacija: užliejimai, laikinos evakuacijos, ribotas poveikis.

Kalba:

- PAGD (pagrindinis), savivaldybės (vietinės detalės).
- NKVC – apibendrina nacionalinį vaizdą, koreguoja naratyvą.
- Politinis lygmuo – strateginiai sprendimai.

SCENARIJUS C – DIDELIO MASTO KRIZĖ („raudonas“)

Situacija: žmonių aukos, masinės evakuacijos, kritinė infrastruktūra.

Kalba:

- PAGD – operacinė informacija.
- Ministerijos komunikuoja savo kuruojamose srityse?
- NKVC – koordinuoja žinutes, stabilizuoja informacinę erdvę.

Esminės komunikacinės taisyklės

- Nenaudoti skirtingų formuluočių apie tą pačią situaciją.
- Nekomunikuoti nepatikrintų prognozių.
- Visada pateikti konkretų veiksmap gyventojui.

KALBĖJIMO APMATAI

PASIRENGIMAS IR VEIKSMAI POTVYNO RIZIKOS ATVEJU

I. VALSTYBĖS PASIRENGIMAS VALDYTI POTVYNO SITUACIJĄ

- Valstybės institucijos iš anksto ruošiasi galimiems potvynių scenarijams, remdamosi hidrologinių sąlygų stebėseną ir savivaldybių pateikiama informacija.
- Pasirengimas vykdomas tarpinstituciškai, nuolat keičiamasi informacija tarp operacinių tarnybų, savivaldybių ir koordinuojančių institucijų.
 - Situacija vertinama nuolat ir dinamiškai – sprendimai koreguojami pagal faktinę padėtį, o ne pagal išankstines prielaidas.
 - Valstybė veikia vadovaudamasi principu, kad geriausias reagavimas – išankstinis pasirengimas, todėl veiksmai pradunami dar iki realaus potvynio.
 - Operacinės pajėgos yra pasirengusios reaguoti, jei situacija pasikeistų ir prireiktų aktyvių veiksmų.

II. REAGAVIMO ORGANIZAVIMAS POTVYNO METU

- Reagavimo veiksmai yra numatyti iš anksto ir įgyvendinami pagal savivaldybių ekstremaliųjų situacijų valdymo planus.
 - Kilus realiai grėsmei, pagrindinis prioritetas – žmonių gyvybės ir sveikatos apsauga.
 - Gyventojų evakuacija, jei jos prireikia, organizuojama savivaldybių lygmeniu, bendradarbiaujant su gelbėjimo tarnybomis ir policija.
 - Evakuoti gyventojai apgyvendinami iš anksto numatytose vietose, kuriose užtikrinamos būtinos gyvenimo sąlygos ir teikiama reikalinga pagalba.
 - Viešąją tvarką pavojingose teritorijose užtikrina atsakingos tarnybos, siekiant apsaugoti gyventojus ir jų turtą.

III. GYVENTOJŲ PERSPĖJIMAS IR INFORMAVIMAS

- Gyventojai apie gresiantį pavojų informuojami keliais kanalais, kad informacija pasiektų kuo platesnę auditoriją. Pagrindinis komunikacijos kanalas svarbiausiai tarnybų, institucijų komunikacijai, esminiams pasikeitimams ir svarbiausioms rekomendacijoms gyventojams teikti – LT72 (internetinė svetainė ir mobilioji programėlė), ta pati atsakingų tarnybų, institucijų informacija papildomai, pagal atsakomybių ribas, kartojama ir atitinkamų tarnybų, institucijų valdomuose komunikacijos kanaluose.
 - Perspėjimo tikslas – ne gąsdinti, o aiškiai ir laiku nurodyti, kokius veiksmus reikia atlikti.
 - Gyventojai raginami sekti tik oficialią informaciją ir nesivadovauti nepatikrintais pranešimais ar gandais.

IV. REKOMENDACIJOS GYVENTOJAMS – KAIP PASIRUOŠTI IKI POTVYNIŲ

Gyventojų pasirengimas yra svarbi bendro valstybės atsparumo dalis. Rekomenduojama įsivertinti savo gyvenamosios vietos riziką – ar ji gali patekti į užliejamas teritorijas.

- Parengti šeimos veiksmų planą:
 - susitarti, kur ir kaip susisiekti, jei neveiktų ryšys;
 - numatyti susitikimo vietą, jei tektų išsiskirti;
 - aptarti, kaip būtų padedama vaikams, senjorams, asmenims su negalia.
- Pasiruošti evakuacinę kuprinę bent 72 valandoms, kurioje turėtų būti:
 - vandens ir ilgiau negendančio maisto;
 - būtiniausi vaistai;
 - asmens dokumentų kopijos;
 - žibintuvėlis, baterijos, nešiojamasis radijas;
 - asmens higienos priemonės, šilti drabužiai;
 - įkrovikliai, gryniesi pinigai.
- Apsaugoti turtą:
 - perkelti vertingus daiktus ir dokumentus į aukštesnes vietas;
 - pasirūpinti gyvūnų saugumu;
 - jei įmanoma – pasiruošti priemonės vandeniui laikinai sulaikyti.
- Žinoti evakuacijos kelius ir galimas laikino apgyvendinimo vietas savo savivaldybėje.

V. REKOMENDACIJOS GYVENTOJAMS POTVYNIŲ METU

- Išgirdus perspėjimą ar gavus pranešimą, nedelsiant vykdyti pateiktas rekomendacijas.
- Nevykdyti savavališkų sprendimų, nebandyti patiemis vertinti rizikos lygio.
- Jei skelbiama evakuacija:
 - nedelsti ir laikytis nustatytos tvarkos;
 - padėti kaimynams, ypač pažeidžiamiesiems asmenims;
 - išjungti elektros ir dujų prietaisus prieš paliekant būstą, jei tai saugu.
 - Nesinaudoti apsemtomis teritorijomis, vengti važiuoti per užlietus kelius.

VI. VEIKSMAI PO POTVYNIŲ

- Sugrįžti į būstą tik gavus oficialų leidimą.
- Patikrinti elektros, dujų, vandens sistemas prieš pradėdant jomis naudotis.
- Jei buvo apsemti šuliniai ar vandens šaltiniai, naudoti vandenį tik gavus patvirtinimą dėl jo saugumo.

- Apie padarytą žalą informuoti savivaldybę pagal nustatytą tvarką.
- Pastebėjus galimą žalą aplinkai, pranešti AAD Pranešimų priėmimo tarnybai telefonu 112.

Esminiai principai:

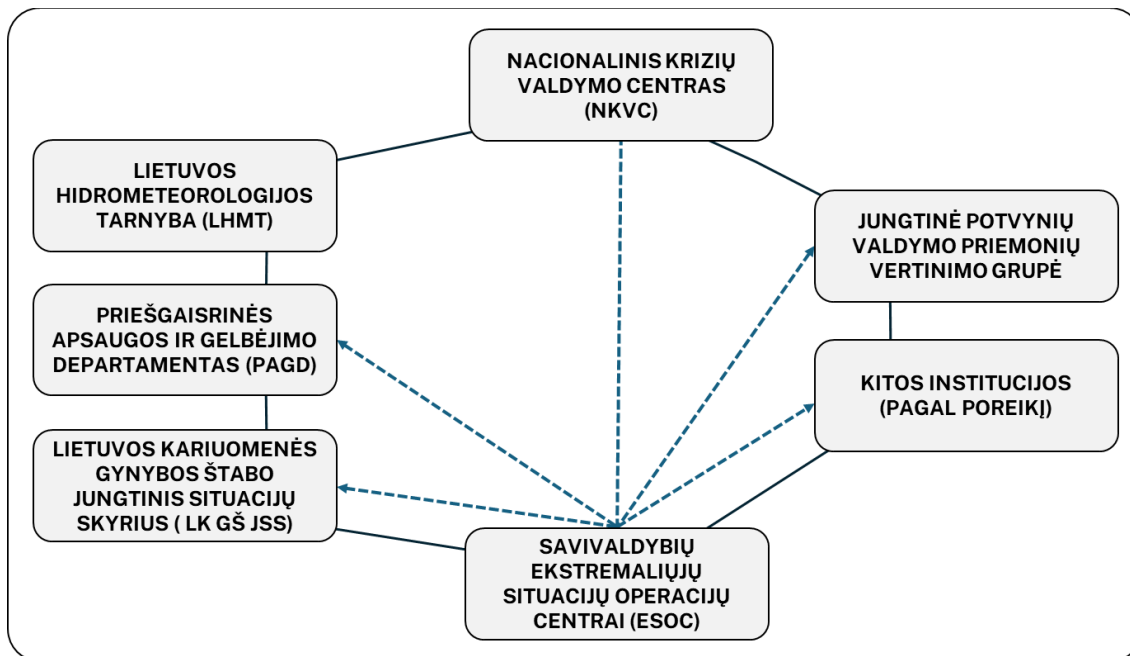
Prognozės – LHMT.

Veiksmai – PAGD ir savivaldybės.



Koordinavimas – NKVC.

Lyderystė ir pasitikėjimas – Vyriausybė ir ministerijos.

3 PRIEDAS. INFORMACIJOS SKLAIDOS IR SPRENDIMŲ PRIĖMIMO SCHEMA



Legenda

-  Bendra situacija, perspėjimas (signal app POTVYNIS2026)
 -  Tiksliniai poreikiai
-

DETALŪS METADUOMENYS

| | |
|---|--|
| Dokumento sudarytojas (-ai) | Lietuvos Respublikos Vyriausybės kanceliarija 188604574, Vilniaus m. sav., Vilniaus m., Gedimino pr. 11 |
| Dokumento pavadinimas (antraštė) | 2026-02-25 LIETUVOS RESPUBLIKOS VYRIAUSYBĖS PASITARIMO PROTOKOLAS |
| Dokumento registracijos data ir numeris | – |
| Dokumento gavimo data ir dokumento gavimo registracijos numeris | – |
| Dokumento specifikacijos identifikavimo žymuo | ADOC-V1.0 |
| Parašo paskirtis | Suderinimas |
| Parašą sukūrusio asmens vardas, pavardė ir pareigos | Gabija Mackevičiūtė, vyriausioji specialistė, Vyriausybės posėdžių skyrius |
| Sertifikatas išduotas | GABIJA MACKEVIČIŪTĖ, Lietuvos Respublikos Vyriausybės kanceliarija LT |
| Parašo sukūrimo data ir laikas | 2026-02-26 13:11:03 (GMT+02:00) |
| Parašo formatas | XAdES-EPES |
| Laiko žymoje nurodytas laikas | – |
| Informacija apie sertifikavimo paslaugų teikėją | ADIC CA ECC, Asmens dokumentu israsymo centras prie LR VRM LT |
| Sertifikato galiojimo laikas | 2024-07-02 08:30:55 – 2028-07-01 08:30:55 |
| Parašo paskirtis | Suderinimas |
| Parašą sukūrusio asmens vardas, pavardė ir pareigos | Piotr Gerasimovič, skyriaus vedėjas, Vyriausybės posėdžių skyrius |
| Sertifikatas išduotas | PIOTR GERASIMOVIČ, Lietuvos Respublikos Vyriausybės kanceliarija LT |
| Parašo sukūrimo data ir laikas | 2026-02-26 13:56:06 (GMT+02:00) |
| Parašo formatas | XAdES-EPES |
| Laiko žymoje nurodytas laikas | – |
| Informacija apie sertifikavimo paslaugų teikėją | ADIC CA ECC, Asmens dokumentu israsymo centras prie LR VRM LT |
| Sertifikato galiojimo laikas | 2024-06-28 08:29:53 – 2028-06-27 08:29:53 |
| Parašo paskirtis | Pasirašymas |
| Parašą sukūrusio asmens vardas, pavardė ir pareigos | Inga Ruginienė, Ministrė Pirmininkė, Lietuvos Respublikos Vyriausybės kanceliarija |
| Sertifikatas išduotas | INGA RUGINIENĖ, Lietuvos Respublikos Vyriausybės kanceliarija LT |
| Parašo sukūrimo data ir laikas | 2026-02-27 10:51:34 (GMTZ) |
| Parašo formatas | XAdES-EPES |
| Laiko žymoje nurodytas laikas | – |
| Informacija apie sertifikavimo paslaugų teikėją | ADIC CA ECC, Asmens dokumentu israsymo centras prie LR VRM LT |
| Sertifikato galiojimo laikas | 2025-09-25 09:35:13 – 2029-09-24 09:35:13 |
| Informacija apie būdus, naudotus metaduomenų vientisumui užtikrinti | – |
| Pagrindinio dokumento priedų skaičius | 1 |
| Pagrindinio dokumento pridedamų dokumentų skaičius | – |
| Priedamo dokumento sudarytojas (-ai) | – |
| Priedamo dokumento pavadinimas (antraštė) | – |
| Priedamo dokumento registracijos data ir numeris | – |
| Programinės įrangos, kuria naudojantis sudarytas elektroninis dokumentas, pavadinimas | Dokumentų informacijos ir veiklos procesų valdymo informacinė sistema DIVIS, versija 3.5.76.2.1 |
| Informacija apie elektroninio dokumento ir elektroninio (-ių) parašo (-ų) tikrinimą (tikrinimo data) | Metaduomuo „Registravimo data“ turi būti nurodytas Metaduomuo „Dokumento registracijos Nr.“ turi būti nurodytas Visi dokumente esantys elektroniniai parašai galioja (2026-02-27 12:54:50) |

DETALŪS METADUOMENYS**Paieškos nuoroda**

–

Papildomi metaduomenys

Nuorašą suformavo 2026-02-27 12:54:50 Dokumentų informacijos ir veiklos procesų valdymo informacinė sistema DIVIS