



LIETUVOS RESPUBLIKOS SUSISIEKIMO MINISTERIJA

Biudžetinė įstaiga, Gedimino pr. 17, 01103 Vilnius, tel. +370 5 261 2363, el. p. sumin@sumin.lt.
Duomenys kaupiami ir saugomi Juridinių asmenų registre, kodas 188620589

Lietuvos Respublikos Vyriausybei

2026-

Nr.

DĖL LIETUVOS RESPUBLIKOS VYRIAUSYBĖS NUTARIMO PROJEKTO TEIKIMO

Projektas „Geležinkelių jungties „Rail Baltica“ plėtra“ (toliau – Projektas)

„Rail Baltica“ yra dvikelio geležinkelio elektrifikuota linija, kurios didžiausias projektuojamas greitis – 249 km/val. (keleivinių traukinių), 120 km/val. (krovininių traukinių). Linijos ilgis Lietuvoje – 392 km. I-uuju Projekto įgyvendinimo etapu planuojama pastatyti 265 km geležinkelio linijos.

„Rail Baltica“ geležinkelis yra svarbi trūkstama Europos Sąjungos tarptautinio transporto koridorių „Šiaurės jūra–Baltijos jūra“ ir „Baltijos jūra–Juodoji jūra–Egėjo jūra“ grandis, kuri yra sudėtinė transeuropinio transporto tinklo dalis¹. Taip pat „Rail Baltica“ geležinkelis įtrauktas į Europos Sąjungos Šiaurės karinio mobilumo koridoriaus sudėtį.

2025 m. liepos 9 d. buvo priimtas Komisijos įgyvendinimo sprendimas (ES) 2025/1332 dėl tarpvalstybinio projekto „Rail Baltica“ įgyvendinimo Europos transporto koridoriuose „Šiaurės jūra–Baltijos jūra“ ir „Baltijos jūra–Juodoji jūra–Egėjo jūra“ pagal Europos Parlamento ir Tarybos reglamentą (ES) 2024/1679 ir dėl Komisijos įgyvendinimo sprendimo (ES) 2018/1723 panaikinimo², kuriuo nustatyti Projekto įgyvendinimo veiksmai ir grafikas. Europos Sąjungos teisės aktai nustato, kad pagrindinio transeuropinio transporto tinklo projektai turi būti įgyvendinti iki 2030 m., o visas transeuropinio transporto tinklas sukurtas iki 2050 m. Projekto tikslas – integruoti Baltijos šalis į Europos geležinkelių tinklą. Projekte dalyvauja penkios Europos Sąjungos šalys: Lenkija, Lietuva, Latvija, Estija ir netiesiogiai – Suomija. I-ojo Projekto įgyvendinimo etapo tikslas – nutiesti europinio standarto geležinkelio linija, prioritetą teikiant pagrindinės geležinkelio linijos nuo Talino per Rygą, Pernu, Panevėžį ir Kauną iki Varšuvos įrengimui, ir užtikrinti šios linijos eksploatacijos pradžią ne vėliau kaip 2030 metais.

Šis Projektas yra vienas reikšmingiausių Europos Sąjungos prioritetinių transporto infrastruktūros projektų, turintis didelį ekonominį, strateginį ir aplinkosauginį poveikį Baltijos regionui³. Tikimasi, kad bendras projekto ekonominis poveikis sieks apie 45 mlrd. eurų, iš kurių 23,4 mlrd. eurų sudarys tiesioginė socioekonominė nauda, kasmet galinti padidinti Baltijos šalių BVP 0,5–0,7 %. Pagrindiniai augimą skatinantys veiksniai – žemės vertės didėjimas, turizmo plėtra, naujų verslų kūrimas, darbo našumo augimas, konkurencingumo stiprinimas ir miestų plėtra. Projektas „Rail Baltica“ tiesiogiai įgyvendina Europos žaliojo kurso tikslus, nes tai bus visiškai elektrifikuota, atsinaujinančia energija varoma geležinkelio linija, sudaranti tvarią alternatyvą kelių ir oro transportui.

¹ 2024 m. birželio 13 d. Europos Parlamento ir Tarybos reglamentas (ES) 2024/1679 dėl transeuropinio transporto tinklo plėtos Sąjungos gairių, kuriuo iš dalies keičiami reglamentai (ES) 2021/1153 ir (ES) Nr. 913/2010 ir panaikinamas Reglamentas (ES) Nr. 1315/2013. <https://eur-lex.europa.eu/legal-content/LT/TXT/?uri=CELEX:32024R1679>

² https://eur-lex.europa.eu/legal-content/LT/TXT/?uri=OJ:L_202501332

³ Projekto „Rail Baltica“ naudų informacija. Prieiga per internetą <https://www.railbaltica.org/about-rail-baltica/finances/>

„Rail Baltica“ geležinkelio parametrai, suderinti su NATO ir ES karinio mobilumo standartais, užtikrina dvigubą – civilinę ir gynybinę – infrastruktūros paskirtį. Tokiu būdu „Rail Baltica“ sustiprins regioninį saugumą ir logistikos pajėgumus.

Projekto I-ojo etapo iki 2030 m. *CapEx* vertė Lietuvai – 5,6 mlrd. Eur. 2014–2027 m. Europos Sąjungos finansavimo laikotarpiu iki šiol Lietuvos dalies veikloms įgyvendinti yra skirta 1,6 mlrd. Eur (85 proc. Europos Sąjungos lėšos + 15 proc. valstybės biudžeto lėšos). Valstybės biudžeto lėšų dalis planuojama atsižvelgiant į valstybės prisiimtus įsipareigojimus siekiant užtikrinti įgyvendinamo Projekto tęstinumą ir skiriant tam tikrų metų asignavimus susisiekimo sektoriui.

Teikiamo tvirtinti projekto „Rail Baltica“ geležinkelio linijos Kaunas–Vilnius susisiekimo komunikacijų inžinerinės infrastruktūros vystymo plano (toliau – Specialusis planas) sprendinius planuojama įgyvendinti etapais:

I etapas (iki 2027-12-31) – atlikti žemės paėmimo visuomenės poreikiams procedūras, reikalingas geležinkelio linijos ruožui tik Kauno ir Jonavos rajonų teritorijose;

II etapas (iki 2033-12-31) – užbaigus I etapo veiklų įgyvendinimą atlikti žemės paėmimo visuomenės poreikiams procedūras pagal Specialiojo plano sprendinius Kaišiadorių rajono savivaldybės teritorijoje, Elektrėnų savivaldybės ir Trakų rajono savivaldybės teritorijoje, Vilniaus miesto savivaldybės ir Vilniaus rajono savivaldybės teritorijose.

Projekto plano I-ajame įgyvendinimo etape vykdant veiklas pagal specialiojo plano sprendinius, numatyta iki 2030 m., bus atliktos žemės paėmimo visuomenės poreikiams veiklos, kas leis baigti prioritetinio Šiaurė-Pietūs koridoriaus statybos darbus. Tuo tarpu Projekto II-ajame įgyvendinimo etape planuojama užbaigti Europinio geležinkelio statybas prijungiant Vilnių prie bendrojo „Rail Baltica“ tinklo.

Vadovaujantis Specialiojo plano kaštų ir naudos analize, apskaičiuota bendra visos apimties suplanuotos infrastruktūros įrengimo investicijų preliminarai kaina – 2,5 mlrd. Eur

Dėl Specialiojo plano

Susisiekimo ministerija, atsižvelgdama į Lietuvos Respublikos Seimo 2011 m. spalio 11 d. nutarimą Nr. XI-1612 „Dėl projekto „Rail Baltica“ pripažinimo ypatingos valstybinės svarbos projektu“, Lietuvos Respublikos Vyriausybės 2018 m. gruodžio 27 d. nutarimą Nr. 1399 „Dėl projekto „Rail Baltica“ geležinkelio linijos Kaunas–Vilnius susisiekimo komunikacijų inžinerinės infrastruktūros vystymo plano rengimo pradžios“ ir Projekto „Rail Baltica“ geležinkelio linijos Kaunas–Vilnius susisiekimo komunikacijų inžinerinės infrastruktūros vystymo planavimo darbų programą, patvirtintą Lietuvos Respublikos susisiekimo ministro 2019 m. kovo 13 d. įsakymu Nr. 3-123 „Dėl Projekto „Rail Baltica“ geležinkelio linijos Lenkijos ir Lietuvos valstybių siena–Jiesia modernizavimo susisiekimo komunikacijų inžinerinės infrastruktūros vystymo plano planavimo darbų programos, Projekto „Rail Baltica“ geležinkelių infrastruktūros Kauno geležinkelių mazge susisiekimo komunikacijų inžinerinės infrastruktūros vystymo plano planavimo darbų programos, Projekto „Rail Baltica“ geležinkelių infrastruktūros priežiūros depų susisiekimo komunikacijų inžinerinės infrastruktūros vystymo plano planavimo darbų programos, Projekto „Rail Baltica“ geležinkelio linijos Kaunas–Vilnius susisiekimo komunikacijų inžinerinės infrastruktūros vystymo plano planavimo darbų programos patvirtinimo“, parengė ir teikia derinti Lietuvos Respublikos Vyriausybės nutarimo „Dėl Projekto „Rail Baltica“ geležinkelio linijos Kaunas–Vilnius susisiekimo komunikacijų inžinerinės infrastruktūros vystymo plano patvirtinimo ir žemės paėmimo visuomenės poreikiams pagal Projekto „Rail Baltica“ geležinkelio linijos Kaunas–Vilnius susisiekimo komunikacijų inžinerinės infrastruktūros vystymo plano sprendinius procedūros pradžios“ projektą (toliau – Nutarimo projektas).

Nutarimo projektas parengtas vadovaujantis Lietuvos Respublikos teritorijų planavimo įstatymo 7 straipsnio 2 dalies 3 punktu ir Lietuvos Respublikos žemės paėmimo visuomenės poreikiams įgyvendinant ypatingos valstybinės svarbos projektus įstatymo 4 straipsnio 1 ir 2 dalimis.

Nutarimo projekto tikslas – patvirtinti Specialųjį planą ir pradėti žemės paėmimo visuomenės poreikiams procedūrą pagal Specialiojo plano sprendinius.

Specialiajam planui keliami planavimo uždaviniai:

1. Atlikti planuojamos teritorijos preliminarinius žvalgybinius inžinerinius geologinius, geotechninius, topografinius bei kitus inžinerinius ir archeologinius tyrimus, būtinus inžinerinių ir kt. sąlygų tinkamumui įvertinti ir planuojamų susisiekimo komunikacijų infrastruktūros objektų sprendiniams parengti.

2. Parengti planuojamos teritorijos plėtros koncepciją su ne mažiau kaip keturiomis geležinkelio linijos Kaunas–Vilnius trasos ir su ja susijusios susisiekimo komunikacijų inžinerinės infrastruktūros objektų (tarptautinio Kauno oro uosto geležinkelio stoties, Kauno 1 435 mm pločio vėžės geležinkelio kelyno, kitų geležinkelio kelių ir stočių, Vilniaus keleivių geležinkelio stoties, tarptautinio Vilniaus oro uosto geležinkelio stoties, Vilniaus intermodalinio terminalo, Vilniaus 1 435 mm pločio vėžės geležinkelio kelyno, privažiuojamųjų ir jungiamųjų automobilių kelių, kitų susisiekimo komunikacijų inžinerinės infrastruktūros objektų) vystymo alternatyvomis. Rengiamos plėtros koncepcijos alternatyvos turi būti formuojamos atsižvelgiant į Vilniaus prijungimo prie „Rail Baltica“ projekto galimybių studijoje identifikuotas alternatyvas, tačiau neapsiribojant jomis.

3. Atlikti plėtros koncepcijos alternatyvų ir jų palyginimo nepriklausomą profesinį vertinimą.

4. Siekiant parinkti optimalią „Rail Baltica“ geležinkelio trasą ir su ja susijusios susisiekimo infrastruktūros objektų vystymo alternatyvą, atlikti plėtros koncepcijos alternatyvų palyginimą bei strateginį pasekmių aplinkai vertinimą, naudojant daugiakriterės analizės bei kaštų ir naudos analizės metodus, tačiau neapsiribojant jais.

5. Identifikuoti optimalią „Rail Baltica“ geležinkelio linijos Kaunas–Vilnius trasos ir su ja susijusių susisiekimo komunikacijų infrastruktūros objektų vystymo alternatyvą ir teikti planavimo organizatoriui patvirtinti.

6. Parengti optimalios „Rail Baltica“ geležinkelio linijos Kaunas–Vilnius geležinkelio trasos ir su ja susijusių susisiekimo komunikacijų infrastruktūros objektų (geležinkelio kelių, jų statinių, geležinkelio stočių, terminalų, automobilių kelių ir gatvių, pėsčiųjų ir dviračių takų, kt.) plėtros ir pertvarkymo sprendinius, pagal juos suformuoti žemės sklypus bei servitutus (pagal poreikį).

7. Suplanuoti inžinerinės infrastruktūros (šilumos tiekimo, 110 kV, 330 kV elektros tinklų, magistralinių dujotiekių, kitų inžinerinių tinklų) rekonstrukcijos ir statybos sprendinius, nustatyti jų apsaugos zonas, servitutus ir suformuoti žemės sklypus.

8. Rezervuoti teritorijas, reikalingas „Rail Baltica“ geležinkelio linijai Kaunas–Vilnius ir su ja susijusiems susisiekimo komunikacijų infrastruktūros objektams vystyti ir pertvarkyti.

9. Nustatyti planuojamos teritorijos naudojimo, tvarkymo ir apsaugos priemonės bei kitus reikalavimus.

10. Nurodyti specialiąsias žemės naudojimo sąlygas, vadovaujantis Lietuvos Respublikos specialiųjų žemės naudojimo sąlygų įstatymu.

11. Parengti valstybinės reikšmės miškų plotų schemų tikslinimo procedūroms reikalingus dokumentus ir organizuoti schemų tikslinimo procedūras.

12. Atlikti planuojamos ūkinės veiklos poveikio aplinkai vertinimą (parengti poveikio aplinkai vertinimo programą, poveikio aplinkai vertinimo ataskaitą ir gauti atsakingos institucijos sprendimą, kad planuojama ūkinė veikla yra leistina).

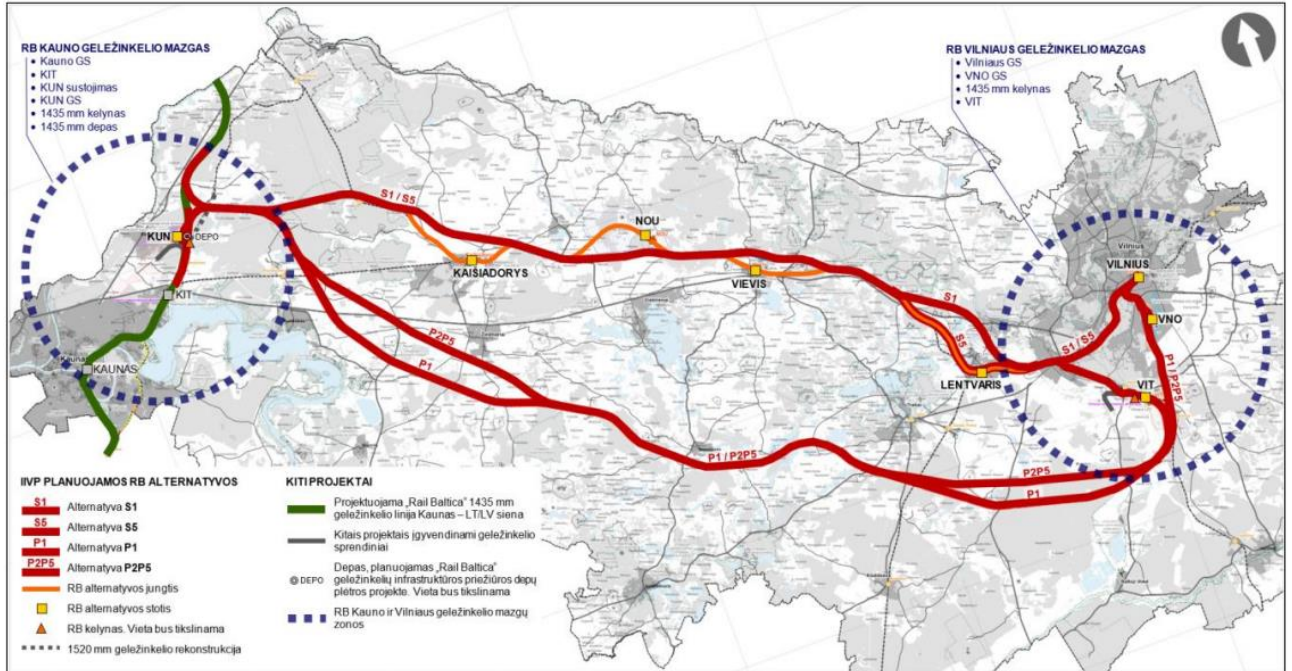
Vadovaujantis Lietuvos Respublikos teritorijų planavimo įstatymo 4 straipsnio 4 dalimi, „<...> Taikant valstybei svarbių projektų teritorijų planavimo dokumentų sprendinius, valstybės lygmens ir žemesnio lygmens teritorijų planavimo dokumentų sprendiniai galioja tiek, kiek jie neprieštarauja valstybei svarbių projektų teritorijų planavimo dokumentų sprendiniams“.

Patvirtintas Specialusis planas galioja neterminuotai arba tol, kol parengiami ir patvirtinami juos keičiantys to paties lygmens teritorijų planavimo dokumentai.

Nagrinėtos koncepcijos alternatyvos

Siekiant parinkti optimalią Projekto geležinkelio linijos Kaunas–Vilnius trasos ir su ja susijusių susisiekimo komunikacijų infrastruktūros objektų vystymo alternatyvą, vadovaujantis darnios plėtros principais ir Planavimo darbų programa, Specialiojo plano bendrųjų sprendinių formavimo stadijoje išnagrinėtos šios susisiekimo infrastruktūros plėtros alternatyvos – S1, S5, P1,

P2P5 (1 pav.). Taip pat buvo atliktas parengtų alternatyvų palyginimas naudojant kaštų ir naudos analizės bei daugiakriterės analizės metodus bei atliktas strateginis pasekmių aplinkai vertinimas, kuriame įvertinti aplinkosauginiai, socialiniai, ekonominiai, techniniai aspektai. Galimos pasekmės aplinkos komponentams išnagrinėtos ir pateiktos Specialiojo plano strateginio pasekmių aplinkai vertinimo ataskaitoje⁴.

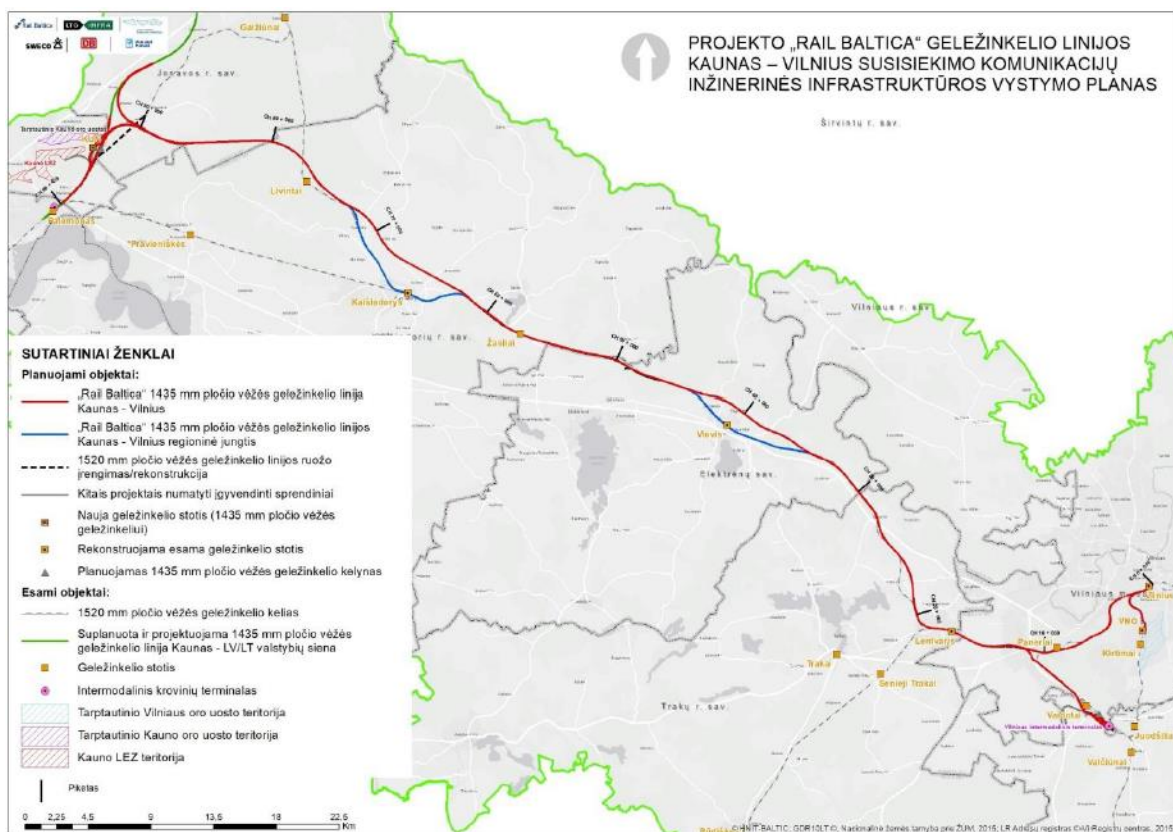


1 pav. „Rail Baltica“ 4 trasų alternatyvų bei Kauno ir Vilniaus „Rail Baltica“ geležinkelio mazgų schema.

Apibendrintu sprendinių įgyvendinimo (statybos ir veiklos) alternatyvų pasekmių įvertinimu, atlikus kaštų ir naudos analizę ir daugiakriterę analizę, tvaraus vystymosi principais nustatyta, kad mažiausios sprendinių pasekmės gamtinei, socialinei bei ekonominei aplinkai būtų įgyvendinant Specialiojo plano sprendinius pagal S5 alternatyvą. Kitos vertintos alternatyvos pasekmių mažėjimo seka išsidėstytų taip: S1 alternatyva, P2P5 alternatyva ir P1 alternatyva.

Planavimo organizatorė Susisiekimo ministerija 2021-12-20 raštu Nr. 2-5390 „Dėl pritarimo projekto „Rail Baltica“ geležinkelio linijos Kaunas–Vilnius susisiekimo komunikacijų inžinerinės infrastruktūros vystymo plano koncepcijai“ pritarė Specialiojo plano S5 alternatyvai (su sąlyga, kad sprendiniai dėl Vilniaus tarptautinio oro uosto jungties, 1 435 mm pločio vėžės kelyno ir geležinkelio aplankų prie tarptautinio Kauno oro uosto, geležinkelio linijos ties Alesninkų k. bei Varliškių k. Elektrėnų sav. ir geležinkelio linijos ties Kariotiškių k. Trakų r. sav., sprendiniai ties „Natura 2000“, įvardyti Valstybinės saugomų teritorijų tarnybos 2021-12-17 rašte Nr. (4)-V3-1844, taip pat sprendiniai, įvardyti strateginio pasekmių aplinkai vertinimo ataskaitoje bei koncepcijos ataskaitoje, bus papildomai vertinami, koreguojami ir (ar) vystomi konkretizuotų sprendinių stadijoje).

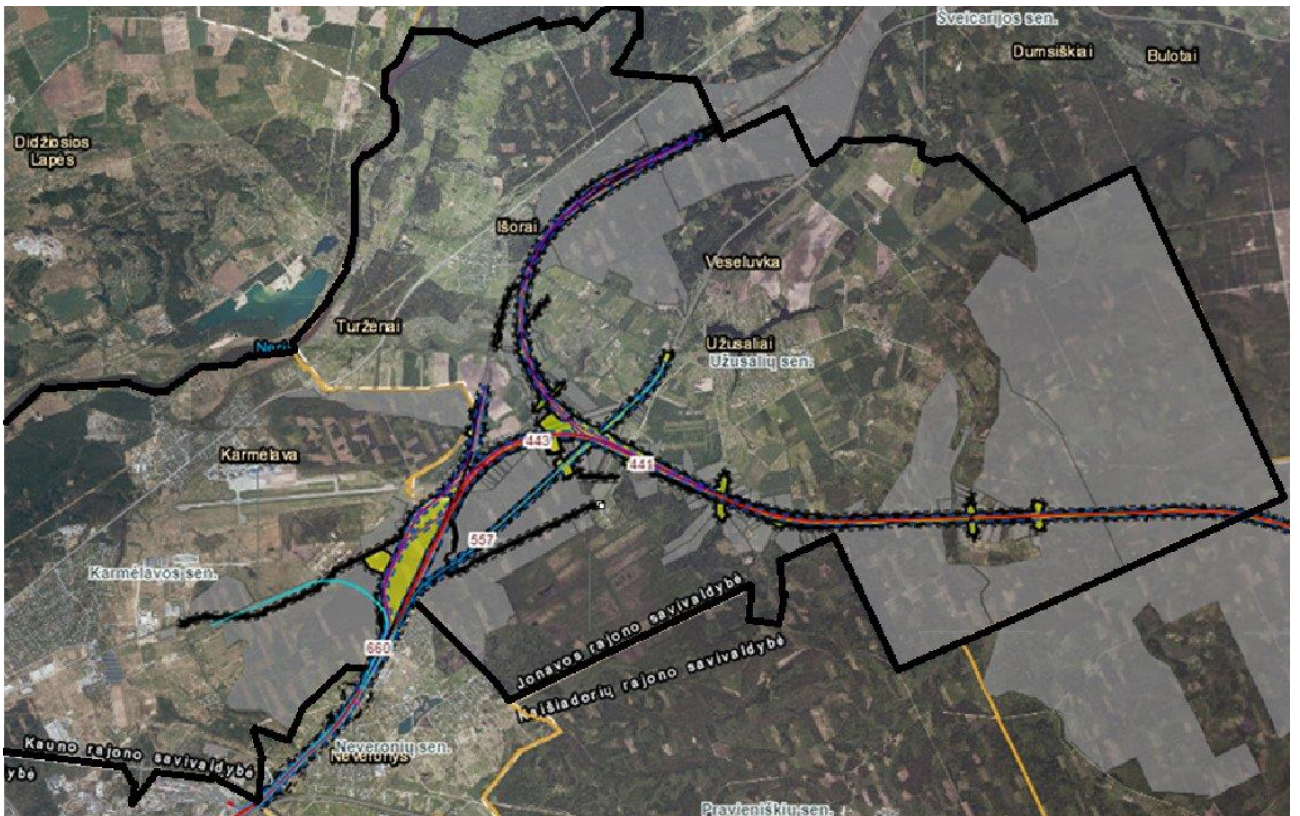
⁴ Projekto „Rail Baltica“ geležinkelio linijos Kaunas–Vilnius susisiekimo komunikacijų inžinerinės infrastruktūros vystymo plano strateginio pasekmių aplinkai vertinimo ataskaita ([01_SPAV_ataskaita\(1\).pdf \(lr.v.lt\)](#))



2 pav. Patvirtintos S5 alternatyvos schema.

Pagal šią alternatyvą buvo parengti konkretūs sprendiniai, kurie leidžia rezervuoti teritorijas susisiekimo komunikacijų plėtrai. Patvirtintus Specialiojo plano sprendinius, pagal nustatytą įgyvendinimo planą šiose rezervuotose teritorijose valstybės vardu bus paimama visuomenės poreikiams žemė, statiniai, visuomenei atlyginami nuostoliai ir rengiami techniniai projektai. Numatoma, kad visuomenės poreikiams bendrai bus paimta apie 2514 žemės sklypų, jų plotas – 1702 ha. Planuojamų paimti visuomenės poreikiams statinių skaičius yra 579 vnt., iš jų pastatų – 467 vnt., iš kurių gyvenamųjų pastatų – 83 vnt.

I etapas (iki 2027-12-31) sprendinių įgyvendinimui ruože, esančiam Kauno rajono savivaldybės ir Jonavos rajono savivaldybės teritorijose, visuomenės poreikiams numatyta paimti apie 279 žemės sklypus, kurių plotas – 447 ha. Planuojamų paimti visuomenės poreikiams statinių skaičius yra 12 vnt., iš jų pastatų – 10 vnt., iš kurių gyvenamųjų pastatų – 1 vnt. Žemės paėmimo visuomenės poreikiams projekto parengimui planuojamas lėšų poreikis yra 1,5 mln. Eur (iš jų: 2026 m. reikiamas 1 mln. Eur VB lėšų poreikis yra gautas, 2027 m. reikiamas 0,5 mln. Eur VB lėšų poreikis neužtikrintas), o minėtoms žemės paėmimo visuomenės poreikiams procedūroms įgyvendinti numatytas CEF (ES ir BF) 6,0 mln. Eur. finansavimas, kuris galutinai bus patikslintas parengus žemės paėmimo visuomenės poreikiams projektą (atlikus individualų planuojamo paimti turto vertinimą).



3 pav. Patvirtintos S5 alternatyvos schema su pažymėtu numatomos žemės paėmimo visuomenės poreikiams procedūros ruožu, esančiu Kauno rajono savivaldybės ir Jonavos rajono savivaldybės teritorijose.

Atkreiptinas dėmesys, kad Specialiojo plano sprendinių įgyvendinimo stebėseną nuolat vykdys Susisiekimo ministerija ir AB „LTG Infra“. Apie Projekto įgyvendinimo eigą periodiškai yra informuojamos aukščiausiosios valdžios institucijos.

Specialiojo plano sprendiniai buvo derinami Topografijos, inžinerinės infrastruktūros, teritorijų planavimo ir statybos elektroninių vartų informacinėje sistemoje (toliau – TPS „Vartai“)⁵ su institucijomis, parengusiomis ir išdavusiomis planavimo sąlygas.

Specialiojo plano sprendiniai be pastabų suderinti su Lietuvos Respublikos ekonomikos ir inovacijų ministerija, Lietuvos Respublikos aplinkos ministerija, Lietuvos Respublikos krašto apsaugos ministerija, Lietuvos Respublikos sveikatos apsaugos ministerija, Susisiekimo ministerija, Lietuvos Respublikos kultūros ministerija, Lietuvos Respublikos energetikos ministerija, Jonavos rajono savivaldybe, Kaišiadorių rajono savivaldybe, Elektrėnų savivaldybe, Trakų rajono savivaldybe, Kauno miesto savivaldybe.

Lietuvos Respublikos žemės ūkio ministerija, Lietuvos Respublikos vidaus reikalų ministerija derino sprendinius ir pateikė tikslinamojo pobūdžio pastabas, į kurias buvo atsižvelgta.

Kauno rajono savivaldybė pateikė pastabas, į kurias buvo atsižvelgta, ir Specialiojo plano sprendiniai suderinti papildomai. Vilniaus miesto savivaldybė ir Vilniaus rajono savivaldybė nesuderino Specialiojo plano sprendinių ir pateikė pastabas. Pastabos įvertintos ir paaiškinimai dėl pakeitimų bei papildymų pateikti pridedamų dokumentų 16 punkte nurodytoje lentelėje.

Valstybinė teritorijų planavimo ir statybos inspekcija prie Aplinkos ministerijos patikrino ir 2024 m. gruodžio 3 d. patikrinimo aktu Nr. REG26921701 nurodė, kad teritorijų planavimo proceso procedūros ir teritorijų planavimo dokumento sprendiniai atitinka teritorijų planavimą reglamentuojančių teisės aktų nuostatas, ir pritarė teikimui tvirtinti.

⁵ TPS „Vartai“ (TPDRIS) Teritorijų planavimo dokumento Nr. S-NC-00-19-10.

Nutarimo projektas paskelbtas Lietuvos Respublikos Seimo kanceliarijos teisės aktų informacinėje sistemoje ir Susisiekimo ministerijos interneto svetainėje.

Neigiamų pasekmių priėmus teisės aktą nenumatoma.

Nutarimo projektas turi tiesioginę įtaką Projekto kritinių veiklų vykdymui, nes nepriėmus Nutarimo projekto ir neatlikus žemės paėmimo visuomenės poreikiams procedūrų Kauno ir Jonavos rajonų teritorijose nebus galima užbaigti 1-ojo etapo pagrindinės geležinkelio linijos (Šiaurė-Pietūs koridoriaus) statybos, bei sujungti pagrindinės geležinkelio linijos nuo Palemono link Panevėžio, taip pat bus komplikotas traukinių eismas ir būtų galimas tik per prailgintą RRT 1435 mm kelią, kuris sujungia Palemoną su Kaunas-Panevėžys atkarpa. Gaižiūnų geležinkelio linijos perkėlimas yra būtinas dėl suplanuoto Kauno infrastruktūros priežiūros depo įrengimo. Neįgyvendinus šių veiklų, yra užkertamas kelias „Rail Baltica“ 1-ojo etapo prioritetingo Šiaurės-Pietų koridoriaus įgyvendinimui.

Nutarimo projektas buvo pateiktas išvadoms gauti Lietuvos Respublikos krašto apsaugos ministerijai, Lietuvos Respublikos energetikos ministerijai, Lietuvos Respublikos ekonomikos ir inovacijų ministerijai, Lietuvos Respublikos sveikatos apsaugos ministerijai, Lietuvos Respublikos žemės ūkio ministerijai, Lietuvos Respublikos aplinkos ministerijai, Lietuvos Respublikos finansų ministerijai, Lietuvos Respublikos teisingumo ministerijai, Lietuvos Respublikos užsienio reikalų ministerijai, Lietuvos Respublikos vidaus reikalų ministerijai, Lietuvos Respublikos socialinės apsaugos ir darbo ministerijai, Lietuvos Respublikos švietimo, mokslo ir sporto ministerijai, Lietuvos Respublikos kultūros ministerijai.

Lietuvos Respublikos krašto apsaugos ministerija, Lietuvos Respublikos energetikos ministerija, Lietuvos Respublikos ekonomikos ir inovacijų ministerija, Lietuvos Respublikos sveikatos apsaugos ministerija, Lietuvos Respublikos žemės ūkio ministerija, Lietuvos Respublikos teisingumo ministerija, Lietuvos Respublikos užsienio reikalų ministerija, Lietuvos Respublikos socialinės apsaugos ir darbo ministerija, Lietuvos Respublikos švietimo, mokslo ir sporto ministerija, Lietuvos Respublikos kultūros ministerija pastabų ir pasiūlymų Nutarimo projektui neturėjo.

Į Lietuvos Respublikos aplinkos ministerijos, Lietuvos Respublikos vidaus reikalų ministerijos pastabas atsižvelgta. Lietuvos Respublikos finansų ministerija pastabų oficialiai nepateikė.

Į Lietuvos Respublikos Vyriausybės kanceliarijos Teisės grupės ir Ekonomikos politikos grupės pastabas atsižvelgta, išskyrus Teisės grupės pateiktą 4 pasiūlymą atsisakyti tvirtinimo žymos šio plano sklypų reglamentų lentelėse ir šį dokumentą laikyti Aiškinamojo rašto priedu, paaiškiname kad sklypų reglamentų lentelės yra pagrindinio brėžinio sudėtinė dalis. Dažniausiai teritorijų planavimo dokumentuose ši lentelė būna pagrindiniame brėžinyje, bet dėl šio projekto didelės apimties ir specifikos, sklypų reglamentų lentelė pateikta atskiru dokumentu, kuris yra pagrindinio brėžinio sudėtinė dalis.

Nutarimo projektą parengė Susisiekimo ministerijos Infrastruktūros plėtros grupės vadovas Darius Sriubas (tel. +370 660 31979, el. p. darius.sriubas@sumin.lt), patarėja Asta Nakaitė (+370 660 31983, el. p. asta.nakaite@sumin.lt).

PRIDEDAMA:

1. Rašto priedas, 1 lapas.
2. Nutarimo projektas, 1 lapas.
3. Specialiojo plano sprendinių aiškinamasis raštas, 236 lapai.
4. Specialiojo plano sprendinių pagrindinis brėžinys, 134 lapai.
5. Specialiojo plano 1 priedas. Situacijos schema, 3 lapai.
6. Specialiojo plano 2 priedas. Pagrindinės geležinkelio linijos planas ir išilginis profilis, 25 lapai.
7. Specialiojo plano 3 priedas. Geležinkelio linijos jungčių planai ir išilginis profilis, 18 lapų.
8. Specialiojo plano 4 priedas. 1520 geležinkelio pertrasavimo sprendiniai su išilginiais profiliu, 10 lapų.
9. Specialiojo plano 5 priedas. Planas su magistralinio dujotiekio tinklais, 12 lapų.
10. Specialiojo plano 6 priedas. Planas su elektros tinklais, 17 lapų.

11. Specialiojo plano 7 priedas. Miško žemės keitimo kitomis naudmenomis schema, 21 lapas.
12. Specialiojo plano 8 priedas. Valstybinės reikšmės miškų plotų schema, 16 lapų.
13. Specialiojo plano 9 priedas. Parametrai ir plotai, 67 lapai.
14. Specialiojo plano 10 priedas. Perklojamų MD vietovės klasės teritorijų analizė, 1 lapas.
15. Pakeitimų, papildymų ir paaiškinimų lentelė pagal 2022-10-26 – 2024-05-31 bei pagal 2024-06-01 – 2024-11-18 gautas planavimo organizatoriaus, derinančiųjų institucijų ir visuomenės pastabas, 16 lapų.
16. Suinteresuotų institucijų išvadų dėl Specialiojo plano kopijos, 30 lapų.
17. Valstybinės teritorijų planavimo ir statybos inspekcijos prie Aplinkos ministerijos 2024 m. gruodžio 3 d. patikrinimo aktas Nr. REG26921701, 1 lapas.
18. Suinteresuotų institucijų išvadų kopijos, 25 lapai.

Susisiekimo ministras

Juras Taminskas