



LIUVOS  
RESPUBLIKOS  
VYRIAUSYBĖS  
KANCELIARIJA

# Vyriausybės komisijos žmogiškųjų išteklių klausimams koordinuoti posėdis

Vyriausybės posėdžių salė

2026-03-19

---

# Posėdžio darbotvarkė

13:00-13:25 | Lietuvos ilgalaikio socialinio tyrimo (LIST) ir Gimstamumo ir šeimos tyrimo (GŠT) 2026 m. metinių veiklos planų tvirtinimas ir dalies LIST klausimyno tvirtinimas *(pristato Vyriausybės strateginės analizės centras STRATA)*

13:25-13:50 | 2025 m. Žmogiškojo kapitalo būklės ataskaita: signalai, tendencijos ir prognozės *(pristato Vyriausybės strateginės analizės centras STRATA)*

13:50-14:15 | Dėl patikslintų Migracijos politikos gairių *(pristato Vidaus reikalų ministerija)*

14:15-14:25 | Dėl Komisijos 2025–2028 m. darbo plano

14:25-14:30 | Kiti klausimai



# Lietuvos ilgalaikis socialinis tyrimas (LIST)

## Gimstamumo ir šeimos tyrimas (GŠT)

Vyriausybės komisijos žmogiškųjų išteklių stebėsenai koordinuoti posėdis

2026 m. kovo 19 d.



# Ilgalaikiai visuomenės tyrimai – būtini įrodymais grįstai viešajai politikai

- Tarptautiniai tyrimai neapima **Lietuvai specifinių temų ir rodiklių**
- **Nacionaliniai tyrimai** dažnai yra fragmentiški, nekoordinuoti ir riboto prieinamumo ir **parodo tik momentinį visuomenės nuostatų vaizdą**
- Dėl to ribotos galimybės **nuosekliai vertinti politikos poveikį ir visuomenės pokyčius**
- Valstybei reikalingi **patikimi, nuosekliai renkami duomenys**, skirti ir „Lietuva 2050“ stebėsenai

## **LR Vyriausybės inicijuoti du ilgalaikiai paneliniai visuomenės tyrimai:**

- Lietuvos ilgalaikis socialinis tyrimas (LIST)
- Gimstamumo ir šeimos tyrimas (GŠT)

**Tikslas – sukurti nuoseklų, periodiškai renkamų duomenų šaltinį, kuris leidžia:**

- stebėti visuomenės nuomones, vertybes ir elgseną
- analizuoti jų pokyčius laikui bėgant
- identifikuoti priežastinius ryšius
- sudaro pagrindą LT2050 rodiklių stebėsenai

# LIST ir GŠT išskirtinumas

- **Ilgalaikiai paneliniai tyrimai** – ilgą laiką reguliariai apklausiami tie patys respondentai
- Leidžia fiksuoti ne tik vienkartinės nuomones, bet ir **matyti ilgalaikes tendencijas bei pokyčių kryptis ir priežastinius ryšius**
- Didelė reprezentatyvi imtis (~5000 respondentų) leidžia **atlikti patikimą analizę nacionaliniu ir regioniniu lygmeniu**

# LIST ir GŠT išskirtinumas

- **Ilgalaikiai paneliniai tyrimai** – ilgą laiką reguliariai apklausiami tie patys respondentai
- Leidžia fiksuoti ne tik vienkartinės nuomones, bet ir **matyti ilgalaikes tendencijas bei pokyčių kryptis ir priežastinius ryšius**
- Didelė reprezentatyvi imtis (~5000 respondentų) leidžia **atlikti patikimą analizę nacionaliniu ir regioniniu lygmeniu**

# Įgyvendinimas per mokslo ir viešojo sektoriaus institucijų konsorciumus

Tyrimai įtraukti į Lietuvos mokslinių tyrimų infrastruktūrų (MTI) kelrodį (2024 m.), finansuojami Lietuvos mokslo tarybos kaip tikslinės MTI (2025-12 – 2029-12)

## LIST įgyvendina:

- Vilniaus universitetas (VU)
- Kauno technologijos universitetas (KTU)
- Vytauto Didžiojo universitetas (VDU)
- Valstybės duomenų agentūra (VDA)
- Vyriausybės strateginės analizės centras (STRATA)

## GŠT įgyvendina:

- Vytauto Didžiojo universitetas (VDU)
- Lietuvos socialinių mokslų centras (LSMC)
- Valstybės duomenų agentūra (VDA)
- Vyriausybės strateginės analizės centras (STRATA)

# Lietuvos ilgalaikis socialinis tyrimas (LIST)

# Lietuvos ilgalaikis socialinis tyrimas (LIST)

- LIST yra skirtas **stebėti Lietuvos visuomenės ir jos grupių nuostatas, vertybes ir elgseną ir jos pokyčius ilgalaikėje perspektyvoje**
- **Pirmas tokio masto** ilgalaikis visuomenės nuostatų tyrimas Lietuvoje
- **LIST metodika yra originali**, parengta remiantis geriausia Lietuvos ir užsienio tyrimų praktika ir konsultuojantis su atitinkamų sričių mokslininkais ir viešojo sektoriaus atstovais



**Populiacija:** 18-79 m. amžiaus Lietuvos gyventojai

**Imtis:** 5 000 gyventojų

**Periodiškumas:** apklausa vykdoma kasmet 4 bangomis

## LIST temos

1. Pasitikėjimas institucijomis, viešosios politikos vertinimas ir problemos
2. Grėsmių suvokimas ir valia ginti šalį
3. Pilietinis aktyvumas ir pasitenkinimas demokratija
4. Medijų ir informacijos vartojimas, atsparumas informacinėms grėsmėms
5. Geopolitinės orientacijos ir nuostatos užsienio politikos klausimais
6. Kalba ir tapatybė
7. Subjektyvi gerovė ir socialinė darna
8. Aplinka ir klimato kaita
9. Mokslo ir technologijų plėtra
10. Kūrybiškumas ir darbo vertybės
11. Socialinės demografinės charakteristikos ir socialinė stratifikacija
12. Kintantis tyrimo modulis

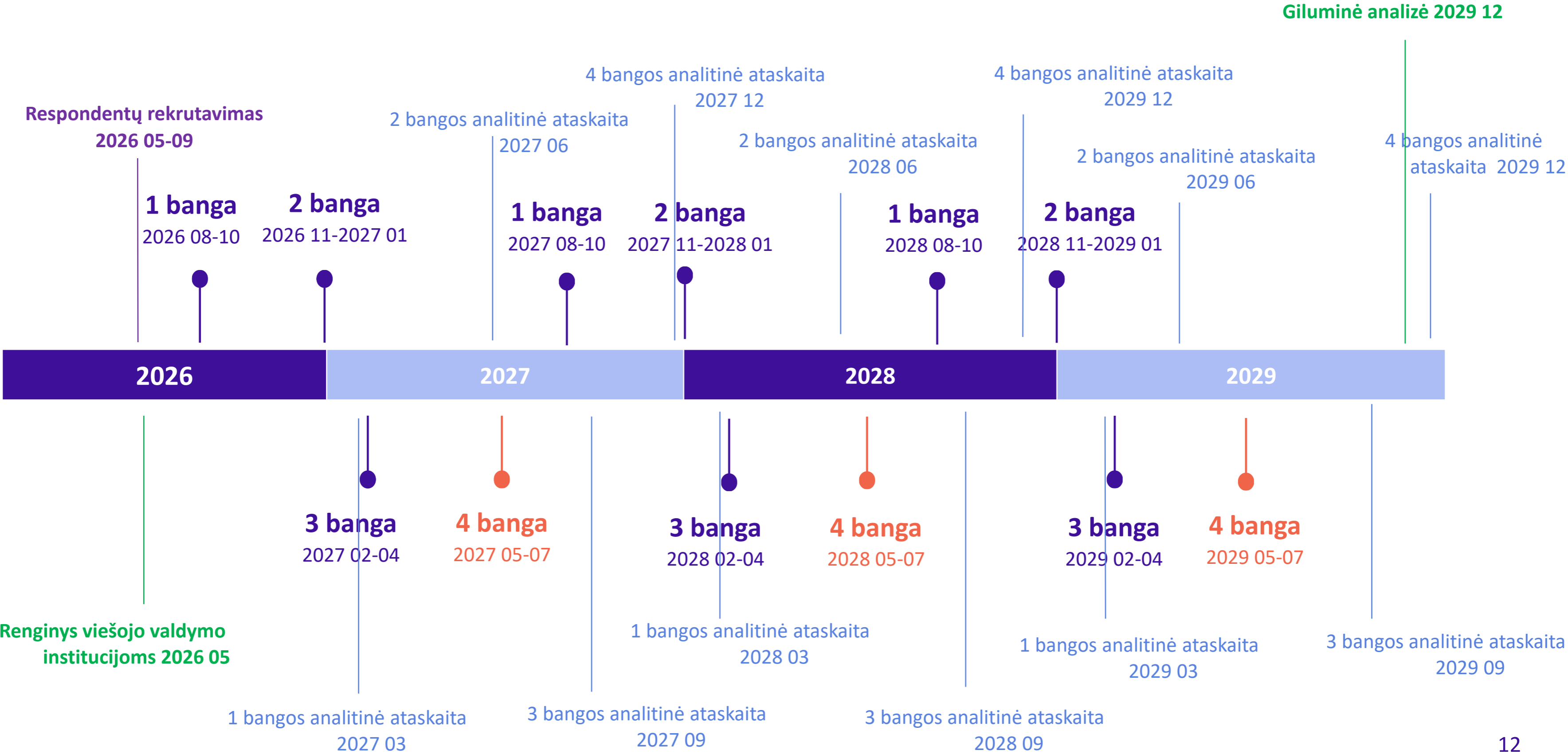
## Rezultatai

- STRATA atlieka kiekvienos bangos analizę (analizės objektai derinami su LRVK).
- Mokslinė giluminė studija (VU, KTU, VDU) – 2029 m. pabaigoje.
- STRATA apskaičiuoja LT 2050 rodiklių reikšmes

---

*Atviri duomenys*

# LIST kalendorius





# Gimstamumo ir šeimos tyrimas (GŠT)

## Gimstamumo ir šeimos tyrimo aktualumas

- „Lietuva 2050“ tikslas – stabilizuoti gimstamumą ir sudaryti prielaidas jo augimui
- Šiuo metu trūksta tinkamų demografinių duomenų apie gimstamumo procesus Lietuvoje, ypač apie:
  - reprodukcinio amžiaus kohortas
  - gimstamumo skirtumus tarp socialinių grupių
  - gimstamumo, partnerystės ir kitų gyvenimo įvykių sąsajas

## Tyrimo kontekstas

- Tyrimas inicijuotas JT Europos ekonominės komisijos, koordinuojamas Nyderlandų Karališkosios mokslų akademijos
- Jo duomenis naudoja JT institucijos ir Europos šalių vyriausybės
- Tarptautinėje demografijoje laikomas „auksiniu standartu“ šeimos ir gimstamumo tyrimuose



**Populiacija:** 18-59 m. amžiaus Lietuvos gyventojai

**Imtis:** 5 000 respondentų

**Periodiškumas:** apklausa vykdoma kas 3 metus

## GŠT temos

- Demografija
- Gyvenimo kelio istorija
- Reprodukcinė elgsena
- Namų ūkio sudėtis ir organizavimas
- Santykiai tarp kartų
- Gerovė
- Darbas
- Namų ūkio finansinė padėtis
- Vertybės ir nuostatos

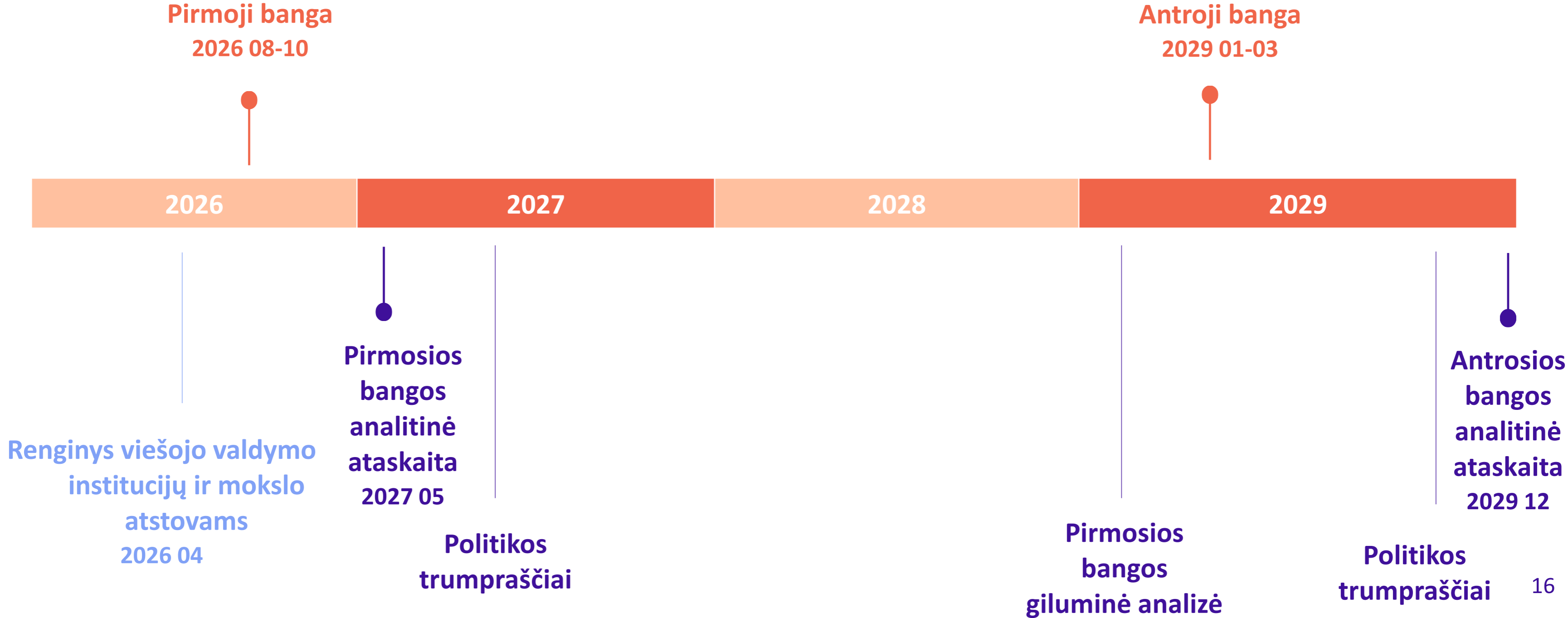
## Rezultatai

- STRATA atlieka kiekvienos bangos analizę (analizės objektai derinami su LRVK).
- Viešosios politikos trumpraščiai, moksliniai straipsniai, 1 bangos giluminė analizė (VDU, LSMC)
- STRATA apskaičiuoja LT 2050 rodiklių reikšmes

---

*Atviri duomenys*

# GŠT kalendorius



Vyriausybės komisija žmogiškųjų išteklių klausimams koordinuoti vaidmuo

## LRV 2024 m. spalio 16 d. nutarimas Nr. 867 „Dėl Lietuvos ilgalaikio socialinio tyrimo ir gimstamumo ir šeimos tyrimo atlikimo“

**2.1. LIST ir GŠT valdymo ir įgyvendinimo klausimus svarsto Vyriausybės komisija žmogiškųjų išteklių klausimams koordinuoti, sudaryta Lietuvos Respublikos Vyriausybės**

2016 m. vasario 18 d. nutarimu Nr. 162 „Dėl nacionalinės žmogiškųjų išteklių stebėsenos sistemos“, (toliau – Komisija) kuri:

**2.1.1. Vyriausybės strateginės analizės centro (toliau – STRATA) teikimu tvirtina LIST ir GŠT įgyvendinimo metodikas, LIST temų sąrašą, LIST bei GŠT metinį įgyvendinimo planą, taip pat atitinkamam laikotarpiui aktualią LIST klausimyno dalį ir su ja susijusius rodiklius;**

**2.1.2. priima sprendimus LIST ir GŠT tęstinumo ir kitais aktualiais šių tyrimų valdymo bei įgyvendinimo klausimais.**

## Tvirtinimui teikiami dokumentai (2026-03-19)

- **2026 m. LIST ir GŠT veiklos planai** – parengti atsižvelgiant į finansavimo sutartyje su LMT numatytus darbus ir patvirtinti LIST ir GŠT įgyvendinančių partnerių konsorciūmų visuotiniuose šalių susirinkimuose.
- **LIST metodika** – atnaujinta atsižvelgiant į praktinius įgyvendinimo aspektus: patikslintas registras, iš kurio bus imama imtis, skatinimo priemonių sąrašas, paliekant tik aktualias priemones, imties išrinkimo etapai ir pan.
- **LIST klausimynai:**
  - 1) rekrutavimo ir pirminis klausimynai – nežymiai pakoreguotos klausimų formuluotės bei atsakymų kategorijos, pašalinta dalis komentarų dėl techninio įgyvendinimo aspektų (kortelių rodymo ir pan.).
  - 2) pirmosios bangos klausimynas – performuluotas į jį įdedant klausimų blokus iš temų, anksčiau planuotų kitose tyrimų bangose. Keitimas buvo padarytas siekiant subalansuoti tinkamą (ne per trumpą) klausimyno ilgį pirmojoje bangoje.

Děkujeme už děmesj!





# Iššūkliai ir galimybės

Lietuvos žmogiškojo kapitalo būklė, 2025

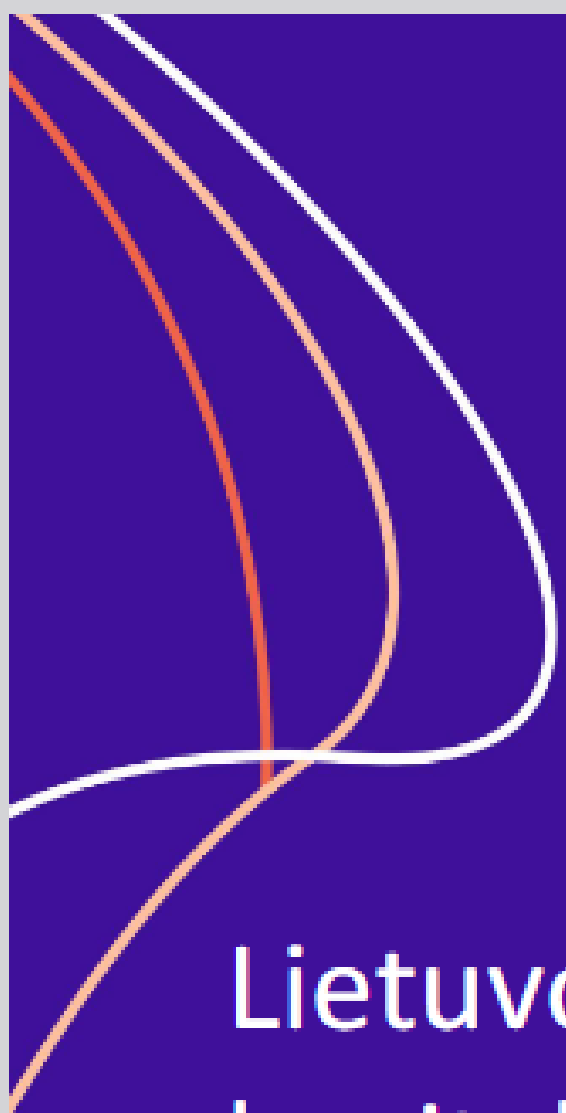


# Žmogiškojo kapitalo būklės ataskaita

**Žmogiškasis kapitalas (ŽK)** – apima išsilavinimą, darbo patirtį ir sveikatą

**Ataskaitos paskirtis** – padėti vertinti ir priimti įrodymais pagrįstus sprendimus dėl ŽK plėtros; informuoti visuomenę

**Ataskaitos turinys** – ŽK rodikliai; 10 metų paklauso ir pasiūlos prognozės; situacijos analizė prioritetiniuose sektoriuose



## Lietuvos žmogiškojo kapitalo būklė

Statistinė ataskaita

2025

# Komisijos inicijuojamos temos

- **Tarptautinė darbo migracija 2020-2030 metais.** Poveikis darbo jėgos apimčiai, kvalifikacinei struktūrai, socialiniam stabilumui Lietuvoje, 2026 m.
- **Švietimas** kaip pagrindinė valstybės investicijų į žmogiškąjį kapitalą kryptis, 2027 m.
- **Sidabrinė ekonomika.** Vyresnio amžiaus žmonių įtrauktis į darbo rinką aspektas, 2028 m.

# Pagrindinės problemos

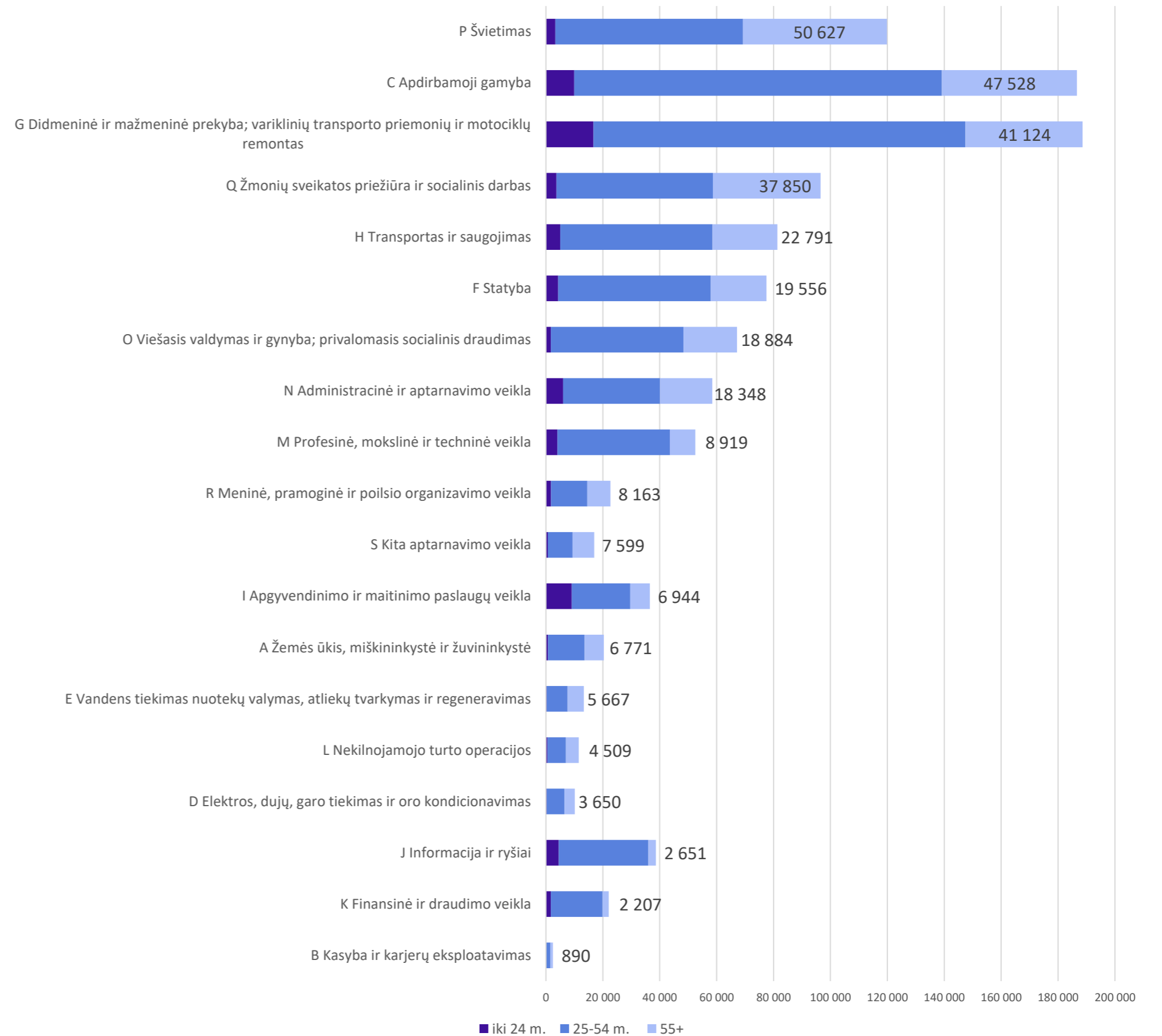
Didelė žmogiškojo kapitalo praradimo rizika

Žmogiškojo kapitalo įgūdžių formavimo ir panaudojimo disbalansas

Daugėja socialinių iššūkių žmogiškojo kapitalo atžvilgiu

# ŽK praradimo rizika: samdomi darbuotojai pagal EVRK

- Maždaug **kas trečias** dirbantysis 2024 m. buvo 55+ metų amžiaus (28,4 proc. visų samdomų darbuotojų)
- Vyresnio amžiaus samdomų darbuotojų (Lietuvos piliečių) dalis darbo rinkoje auga

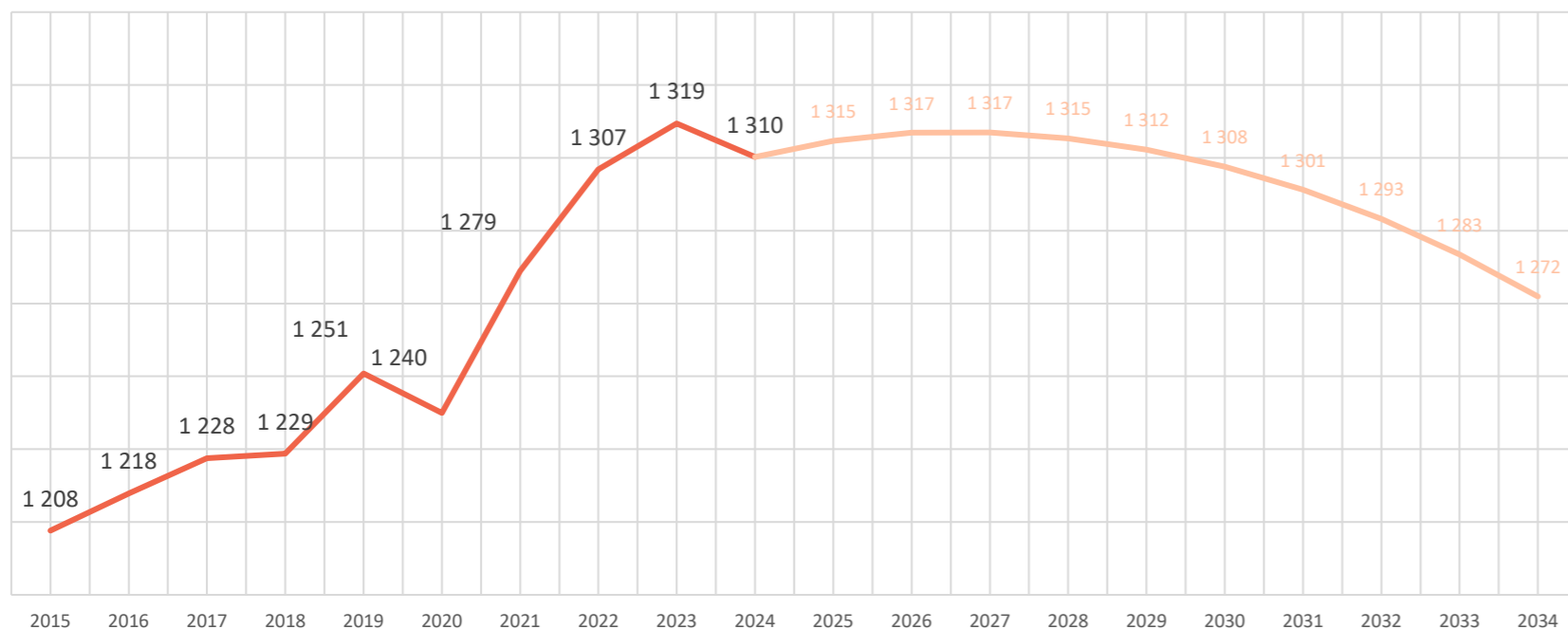


# ŽK praradimo rizika: samdomi darbuotojai pagal profesijas

<b>EVRK</b>	<b>Profesija</b>	<b>Darbuotojų sk.</b>
<b>P ŠVIETIMAS</b>	<b>233 Pagrindinio ir vidurinio ugdymo mokytojai</b>	<b>9 767</b>
	<b>234 Pradinio ir ikimokyklinio ugdymo mokytojai</b>	<b>6 813</b>
	<b>531 Vaikų priežiūros darbuotojai ir mokytojų padėjėjai</b>	<b>4 725</b>
<b>Q ŽMONIŲ SVEIKATOS PRIEŽIŪRA IR SOCIALINIS DARBAS</b>	<b>222 Slaugos ir akušerijos specialistai</b>	<b>9 684</b>
	<b>221 Gydytojai</b>	<b>4 642</b>
	<b>532 Asmens sveikatos priežiūros darbuotojai</b>	<b>5 465</b>
<b>G DIDMENINĖ IR MAŽMENINĖ PREKYBA; VARIKLINIŲ TRANSPORTO PRIEMONIŲ IR MOTOCIKLŲ REMONTAS</b>	<b>522 Parduotuvių pardavėjai</b>	<b>11 227</b>
<b>H TRANSPORTAS IR SAUGOJIMAS</b>	<b>833 Sunkiasvorių sunkvežimių ir autobusų vairuotojai</b>	<b>11 196</b>
<b>N ADMINISTRACINĖ IR APTARNAVIMO VEIKLA</b>	<b>911 Namų, viešbučių ir biurų valytojai, kambarinės ir pagalbininkai</b>	<b>6 379</b>

# Ko tikėtis ateityje?

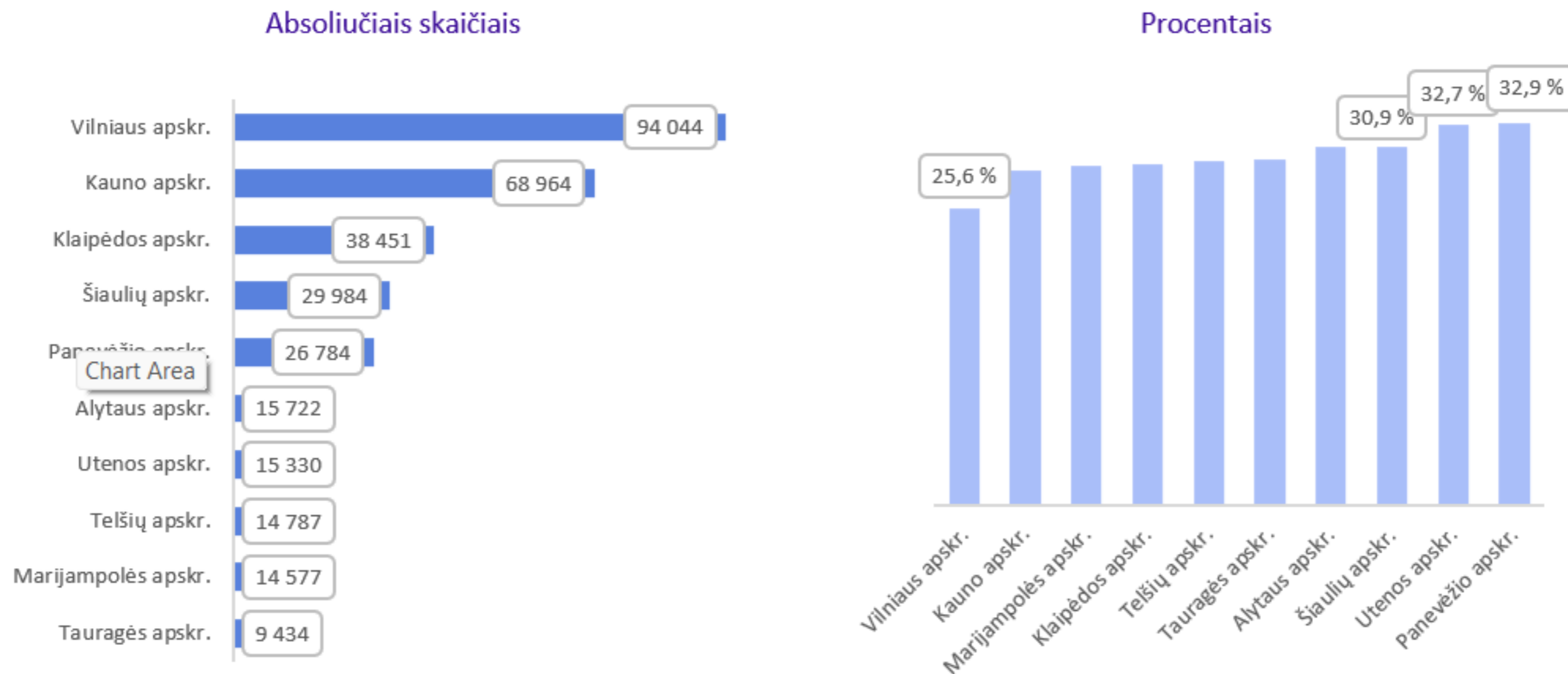
## Darbo vietų skaičiaus prognozė



Sektorius pagal EVRK	Profesija pagal LPK	Metinė paklausa
<b>P ŠVIETIMAS</b>	233 Pagrindinio ir vidurinio ugdymo mokytojai	566
	234 Pradinio ir ikimokyklinio ugdymo mokytojai	378
	531 Vaikų priežiūros darbuotojai ir mokytojų padėjėjai	422
<b>Q ŽMONIŲ SVEIKATOS PRIEŽIŪRA IR SOCIALINIS DARBAS</b>	222 Slaugos ir akušerijos specialistai	535
	221 Gydytojai	259
	532 Asmens sveikatos priežiūros darbuotojai	399
<b>H TRANSPORTAS IR SAUGOJIMAS</b>	833 Sunkiasvorių sunkvežimių ir autobusų vairuotojai	1 089

# ŽK praradimo rizika: samdomi darbuotojai pagal apskritis

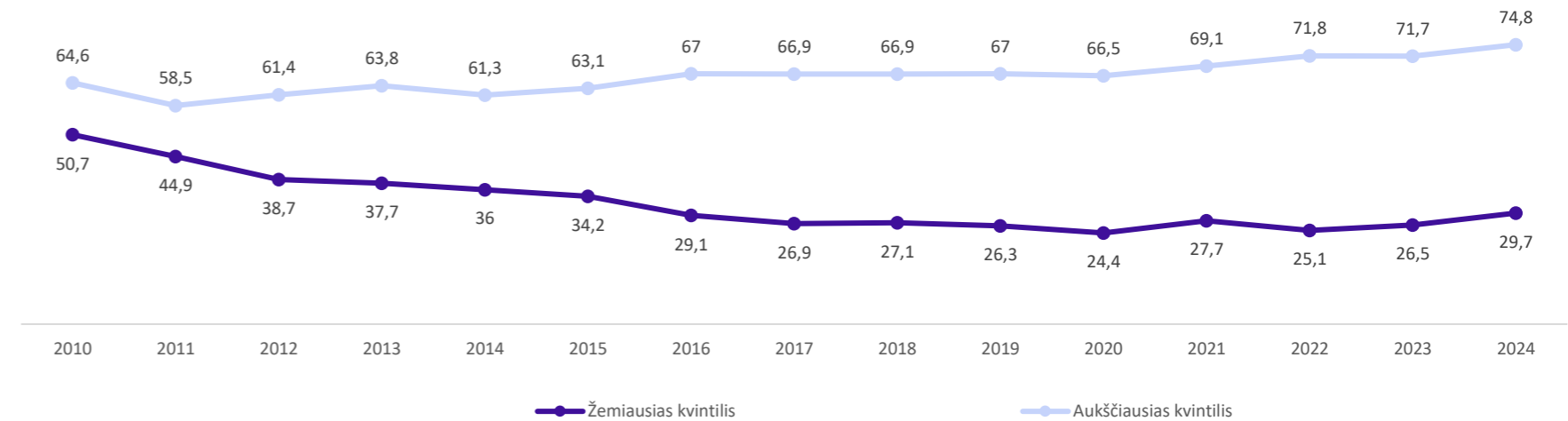
55 metų amžiaus ir vyresnių samdomų Lietuvos piliečių pasiskirstymas pagal apskritis 2024 m.



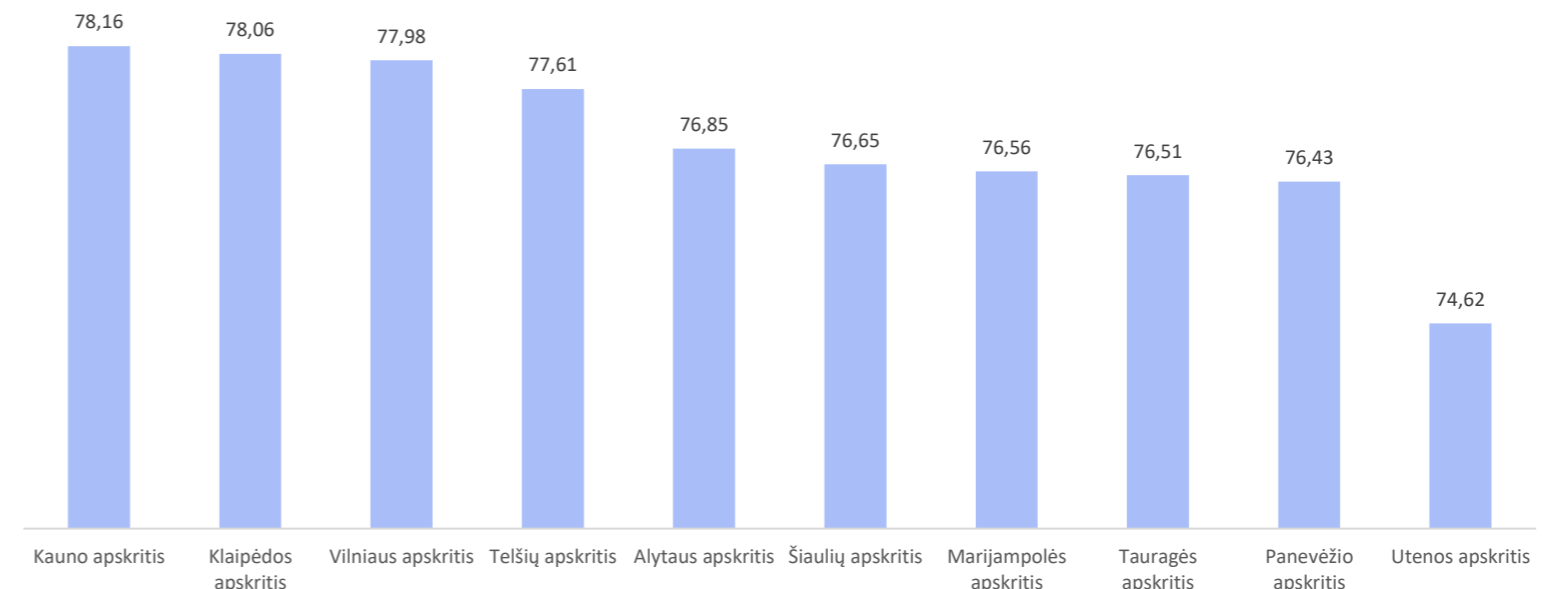
# ŽK praradimo rizika: gyventojų sveikata

- Gyventojų **sveikatos vertinimo skirtumai** tarp žemiausias ir aukščiausias pajamas gaunančių grupių Lietuvoje **yra vieni didžiausių** tarp EBPO šalių
- **Regioniniai ir lyčių VGT skirtumai** atspindi teritorinius sveikatos paslaugų prieinamumo, socialinių sąlygų ir gyventojų elgsenos netolygumus
- Lietuvos **gyventojų SGT** nuosekliai auga, tačiau vis dar atsilieka nuo ES vidurkio (2023 m. 60,9 palyginti su 63,1)

15 metų ir vyresnių žemiausias ir aukščiausias pajamas gaunančių gyventojų dalis (proc.), vertinančių savo sveikatą kaip gerą arba labai gerą, 2010–2024 m.



VGT (metais) apskrityse



# ŽK praradimo rizika: užsieniečiai darbo rinkoje

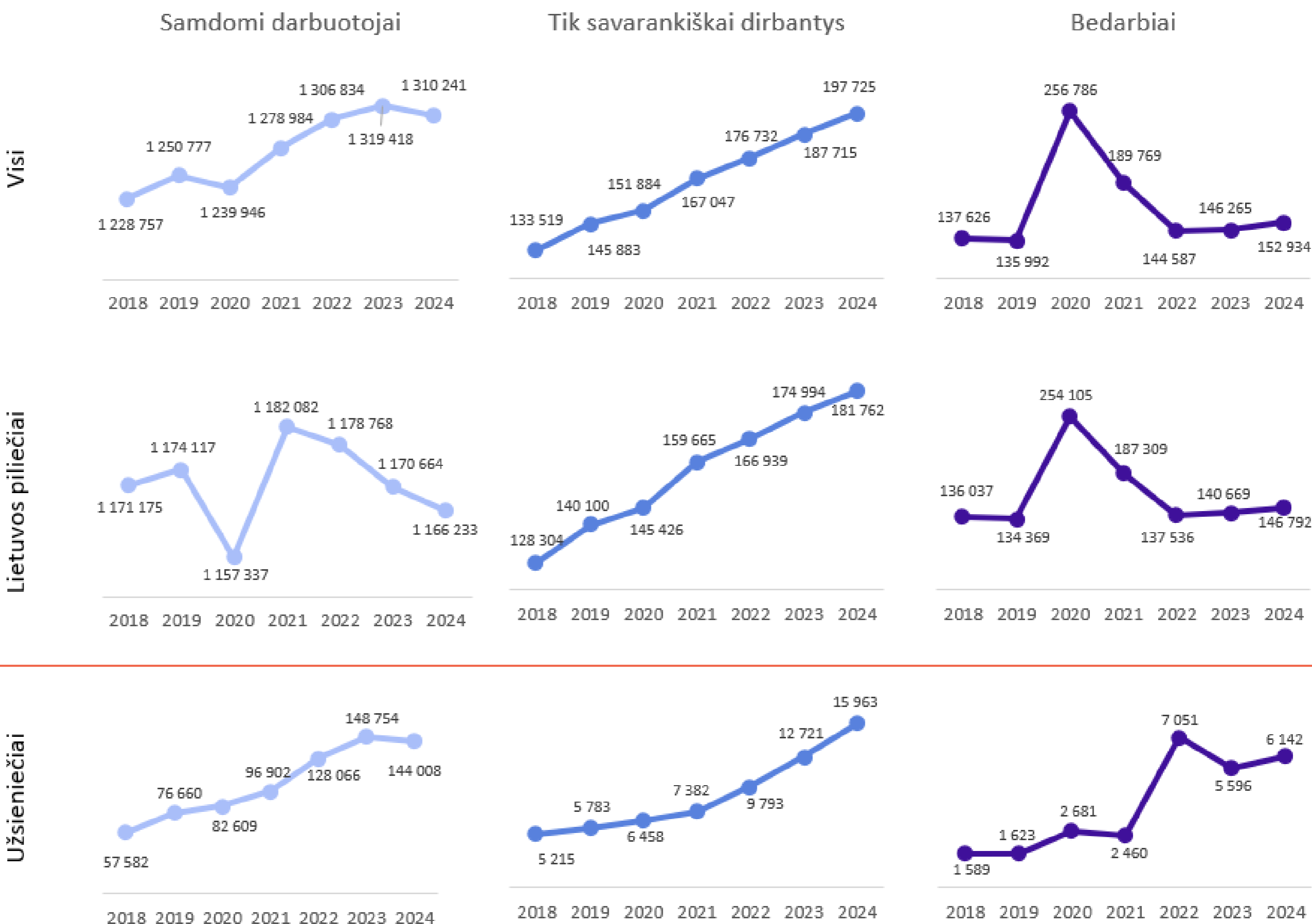
Užsieniečių pasiskirstymas pagal darbo vietų kvalifikacijos lygmenį\* sektoriuose, kuriuose jų skaičius didesnis nei 1 000 samdomų darbuotojų (2024 m.)

	Užsieniečių dalis**	Užsieniečių skaičius	Aukštas	Vidutinis	Žemas
H Transportas ir saugojimas	46 %	68 098	2 %	97 %	1 %
F Statyba	17 %	15 653	6 %	89 %	5 %
C Apdirbamoji gamyba	8 %	15 363	10 %	80 %	10 %
N Administracinė ir aptarnavimo veikla	12 %	8 752	11 %	51 %	38 %
G Didmeninė ir mažmeninė prekyba; variklinių transporto priemonių ir motociklų remontas	4 %	7 122	31 %	58 %	11 %
J Informacija ir ryšiai	15 %	6 768	87 %	12 %	1 %
I Apgyvandinimo ir maitinimo paslaugų veikla	13 %	5 347	6 %	61 %	33 %
M Profesinė, mokslinė ir techninė veikla	6 %	3 059	64 %	34 %	3 %
P Švietimas	2 %	3 034	66 %	19 %	15 %
Q Žmonių sveikatos priežiūra ir socialinis darbas	1 %	1 506	56 %	23 %	21 %

Vidutinis Lietuvos piliečių ir užsieniečių darbo užmokestis pagal darbo vietų kvalifikacijos lygmenį, 2024 m. lapkričio mėn., EUR

	Aukštas	Vidutinis	Žemas
Užsieniečiai	2 762	1 472	1 175
Lietuvos piliečiai	2 401	1 630	1 200

# Užsieniečiai darbo rinkoje



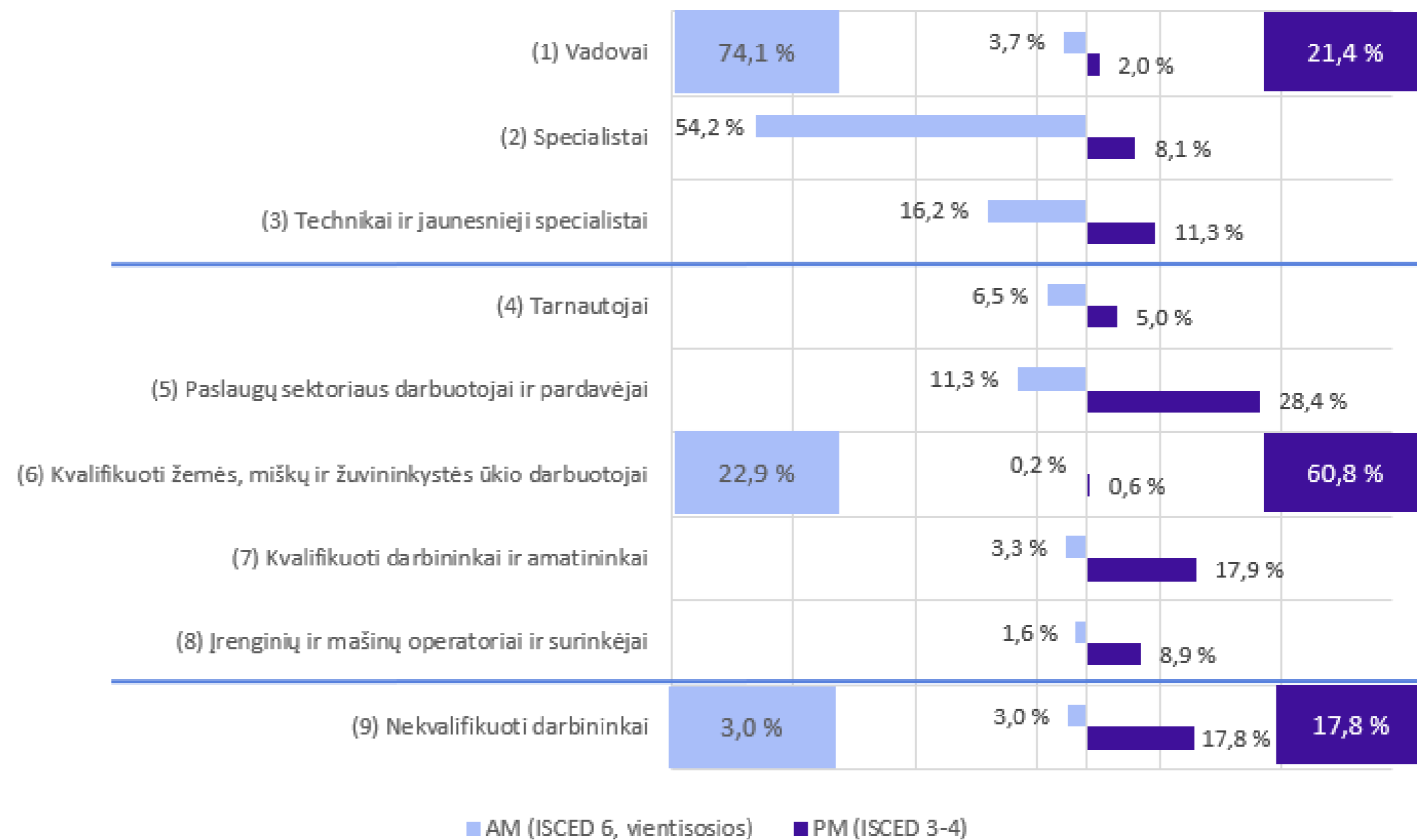
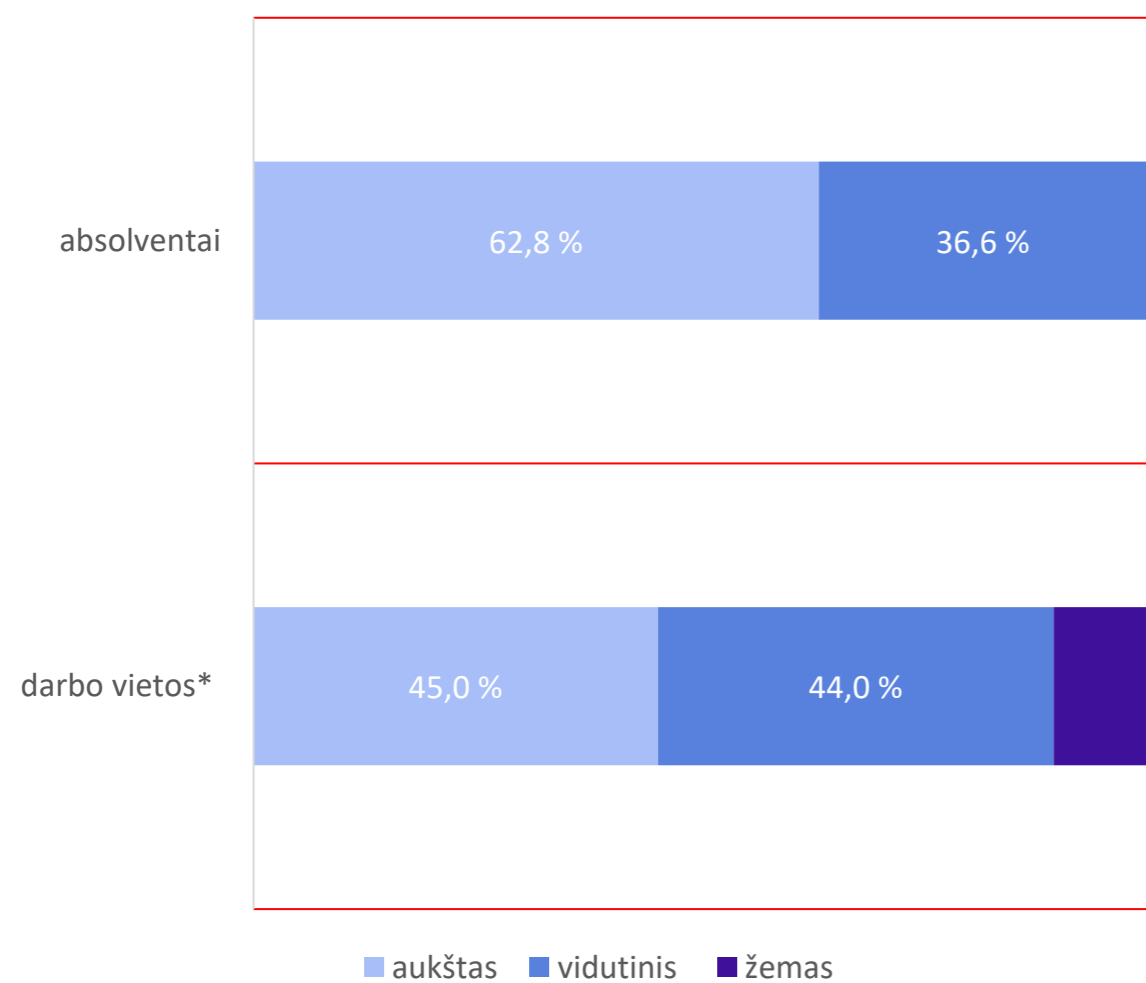
# ŽK praradimo rizika: galimybės

Tolygus sveikatos  
paslaugų  
prieinamumas  
regionuose

Užsieniečių  
integracija  
AM užsienio  
studentų  
išlaikymas

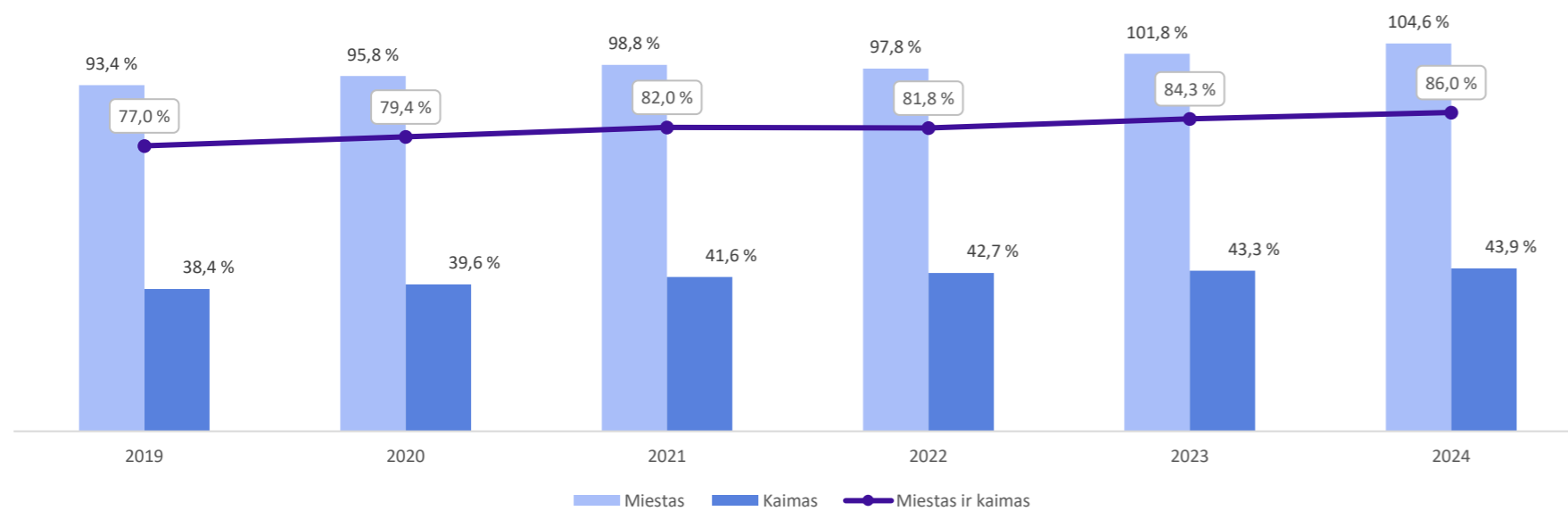
Žinių  
ekonomikos plėtra

# ŽK disbalansas: išsilavinimas ir darbo rinka

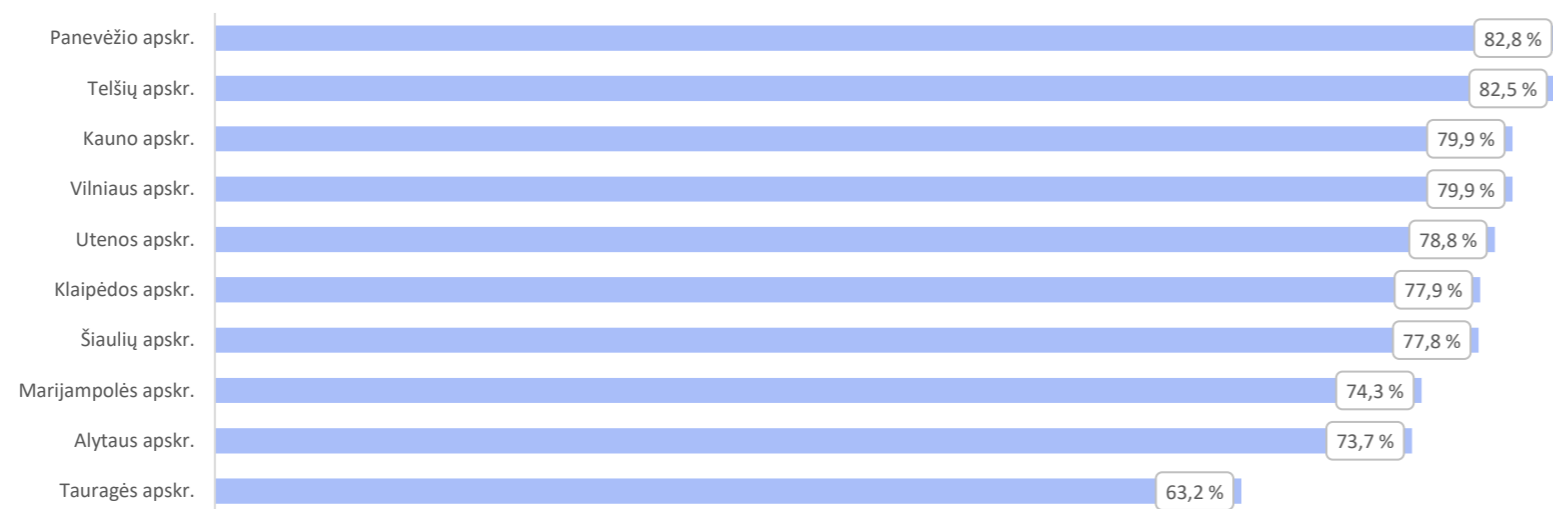


# ŽK disbalansas: švietimas

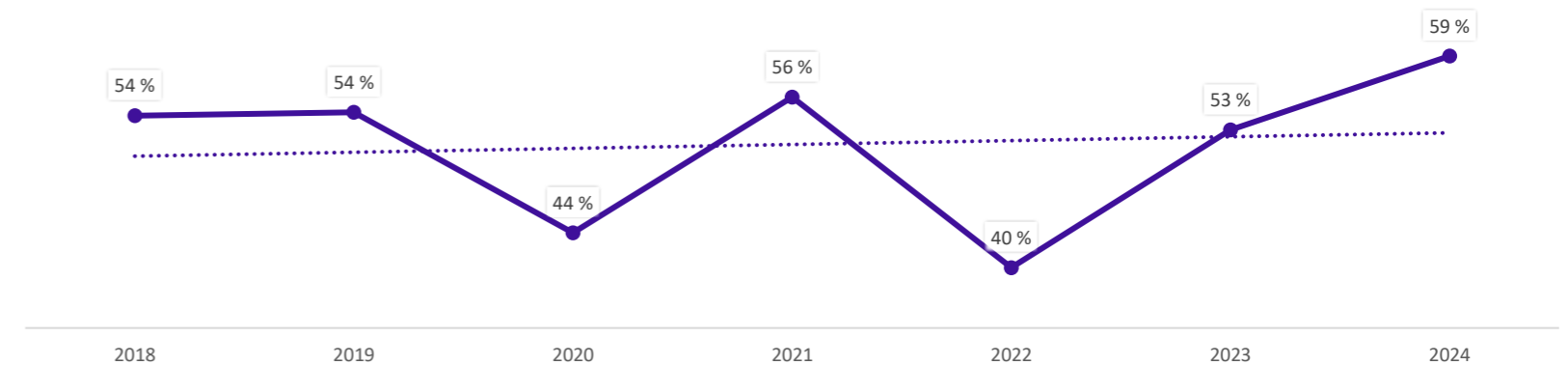
Vaikų, ugdomų pagal ikimokyklinio ir priešmokyklinio ugdymo programas, dalis nuo bendro atitinkamo amžiaus vaikų skaičiaus 2019–2024 m.



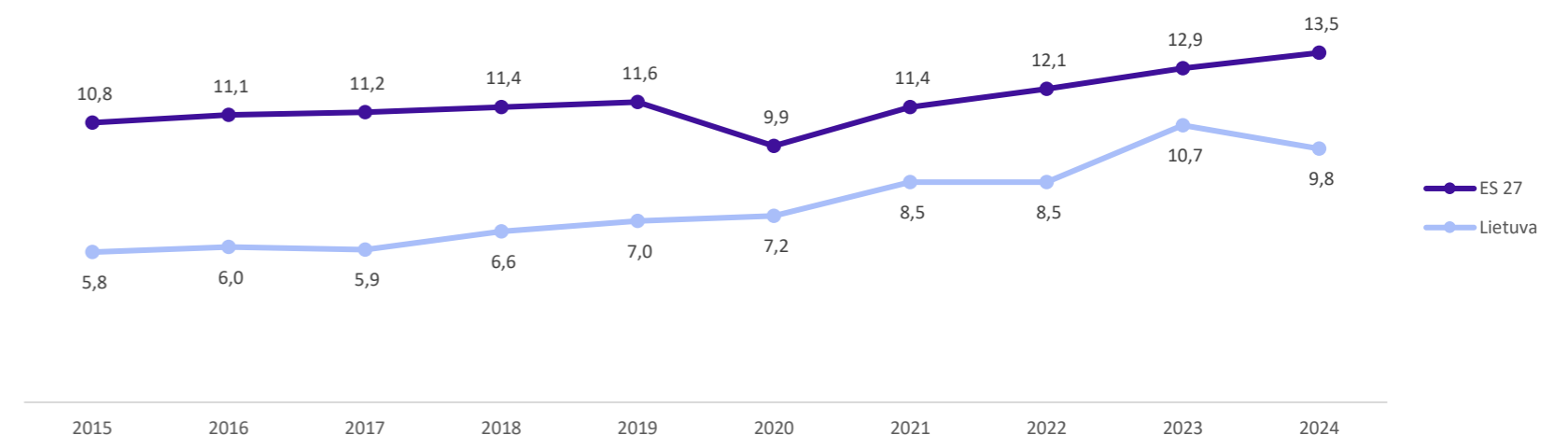
Vaikų (1–6 metų amžiaus) ikimokykliniame ugdyme dalis, palyginti su atitinkamo amžiaus vaikais, pagal apskritis 2024 m.



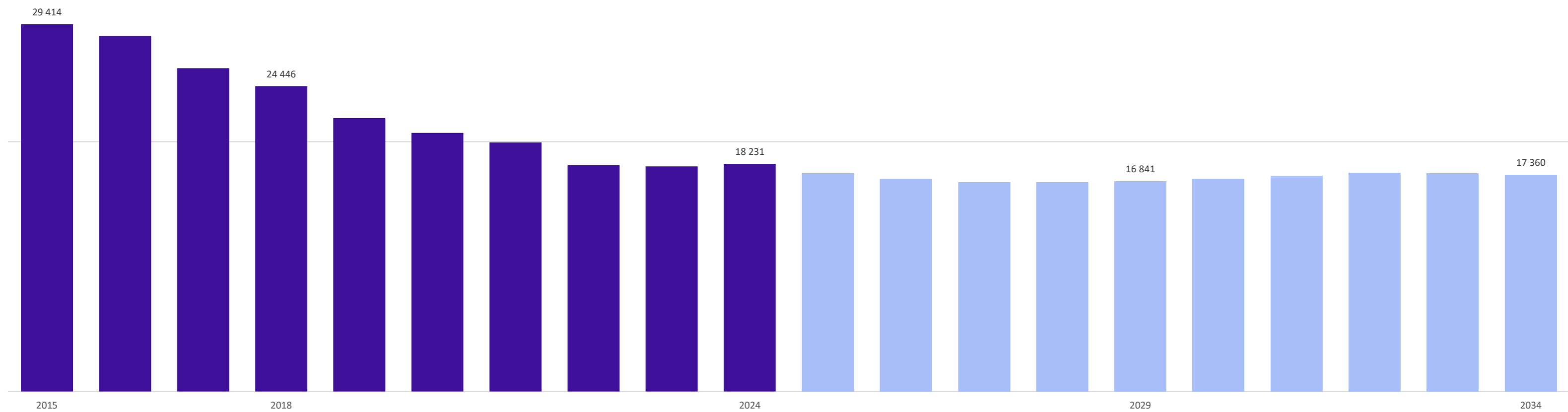
Matematikos VBE išlaikiusiųjų abiturientų, kurie gavo brandos atestatą, dalis 2018–2024 m.



Mokymosi visą gyvenimą lygio kaita Lietuvoje ir ES 2015–2024 m. (proc.)



# Absolventų pasiūlos istorinė ir prognozuojama kaita 2015–2024 m., prognozė 2025–2034 m.



# ŽK disbalansas: galimybės

Vienodas  
ankstyvojo  
ugdymo  
prieinamumas  
regionuose

Nekvalifikuotos  
darbo jėgos  
mažinimas

Programų tarp AM  
ir PM tarpusavio  
derinimas

# Socialiniai iššūkiai ŽK atžvilgiu

## IŠŠŪKIAI

- **Regioniniai ir lyčių vidutinės gyvenimo trukmės (VGT) skirtumai** atspindi teritorinius sveikatos paslaugų prieinamumo, socialinių sąlygų ir gyventojų elgsenos netolygumus
- **Vyresnio amžiaus (55+) darbuotojų dalis auga**
- **2024 m. užsieniečių nedarbas padidėjo** beveik 10 proc., palyginti su tuo pačiu laikotarpiu 2023 m.

## GALIMYBĖS

- **Darbo jėgos potencialas regionuose** (pavyzdžiui, darbo jėgos aktyvumas Tauragės apskrityje 70,3 proc., palyginti su 82,2 proc. Vilniaus apskrityje)
- **Nekvalifikuotos darbo jėgos mažinimas**
- **Užsieniečių integracija** tokiomis priemonėmis kaip lietuvių kalbos mokymas, švietimas, kvalifikacijos tobulinimas ir lygių galimybių užtikrinimas sveikatos priežiūros srityje

# Žmogiškieji ištekliai – iššūkiai ir darbai 2026 m.

- EVRK pokyčiai ir kiti duomenų niuansai
- 

- ŽK būklės ataskaita – III ketvirtis (rugsėjis)
- Žemėlapis – IV ketvirtis (gruodis)
- Signalai – IV ketvirtis (gruodis)



Strata



VIDAUS REIKALŲ  
MINISTERIJA

# DĖL LIETUVOS MIGRACIJOS POLITIKOS GAIRIŲ

2026 m. kovo 19 d.



VIDAUS REIKALŲ  
MINISTERIJA

## ATNAUJINAMOS LIETUVOS MIGRACIJOS POLITIKOS GAIRĖS (PATVIRTINTOS VYRIAUSYBĖS 2014-01-22 NUTARIMU NR. 79)

Valstybės pažangos  
strategija „Lietuvos ateities  
vizija „Lietuva 2050“

Aktyvi ir išmintinga valstybės migracijos ir integracijos politika,  
teikiant prioritetą aukštos kvalifikacijos darbuotojų pritraukimui

Dvidešimtosios Vyriausybės  
programa

Racionali ir gerai kontroliuojama  
migracijos politika

Vyriausybės programos  
nuostatų įgyvendinimo  
priemonių planas

Atnaujinti migracijos politikos kryptis,  
siekiant efektyvaus valstybės interesus  
atitinkančio migracijos srautų valdymo



VIDAUS REIKALŲ  
MINISTERIJA

## LIETUVOS MIGRACIJOS POLITIKOS TIKSLAI

1

Mažinti emigracijos paskatas  
Skatinti grįžtamąją migraciją

2

Aktyviai ir kryptingai dalyvauti ES migracijos politikos formavimo procese  
Siekti Lietuvos nacionalinių interesų užtikrinimo ES lygiu

3

Plėtoti tarpinstitucinį migracijos politikos koordinavimo mechanizmą  
Užtikrinti nuolatinę migracijos ir integracijos procesų stebėseną

4

Užtikrinti darbo rinkos pritraukimo politiką, kuri:  
neskatintų emigracijos, Lietuvos gyventojų nedarbo lygio augimo, nekeltų grėsmės valstybės saugumui ir viešajai tvarkai

5

Sudaryti sąlygas efektyviai Lietuvoje gyvenančių užsieniečių integracijai:  
ypatingas dėmesys – lietuvių kalbos mokymosi prieinamumui

6

Stiprinti migracijos kontrolės priemones, siekiant:  
užkirsti kelią neteisėtai migracijai, piktnaudžiavimui prieglobsčio procedūroms, instrumentaliuotai migracijai

7

Plėtoti informacinių sistemų sąveikumą,  
užtikrinti teikiamų elektroninių paslaugų ir skaitmeninių procedūrų plėtrą



VIDAUS REIKALŲ  
MINISTERIJA

## LIETUVOS MIGRACIJOS POLITIKOS KRYPTYS

Emigracija ir grįžtamoji migracija

Imigracija

Prieglobstis ir laikinoji apsauga

Integracija

Kova su neteisėta migracija

Tarptautinis bendradarbiavimas



VIDAUS REIKALŲ  
MINISTERIJA



## EMIGRACIJA IR GRĮŽTAMOJI MIGRACIJA

- spręsti gilumines emigracijos priežastis, skatinti grįžtamąją migraciją;
- išlaikyti teigiamą Lietuvos piliečių migracijos balansą;
- stiprinti ryšį su Lietuvos diaspora;
- skatinti Lietuvos diasporą grįžti ar atvykti gyventi į Lietuvą;
- didinti informacijos prieinamumą taikant „*vieno langelio*“ principą;
- teikti pagalbą ir paramą atvykti į Lietuvą ir integruotis Lietuvoje krizių ištiktose užsienio valstybėse gyvenantiems Lietuvos piliečiams, lietuvių kilmės asmenims, asmenims, turintiems teisę atkurti LR pilietybę.



VIDAUS REIKALŲ  
MINISTERIJA

## IMIGRACIJA

- teikti prioritetą Lietuvos piliečių grįžtamajai migracijai, lietuvių kilmės ir ES piliečių atvykimui;
- siekti pritraukti ir išlaikyti aukštos kvalifikacijos darbuotojus;
- siekti pritraukti trūkstamą darbo jėgą iš prioritetinių šalių;
- užtikrinti sąžiningą užsieniečių įdarbinimą, užkirsti kelią piktnaudžiavimui Lietuvos imigracijos sistema;
- kasmet nustatyti užsieniečių, atvykstančių dirbti, kvotą;
- nuolat analizuoti užsieniečių atvykimo, gyvenimo ir darbo Lietuvoje tendencijas.



VIDAUS REIKALŲ  
MINISTERIJA



## PRIEGLOBSTIS IR LAIKINOJI APSAUGA

- dalyvauti tobulinant ES prieglobsčio ir migracijos valdymo sistemą;
- siekti mažinti piktnaudžiavimą prieglobsčio sistema, kovoti su instrumentalizuota migracija;
- aktualizuoti nacionalinius migracijos krizių valdymo planus;
- dalyvauti įgyvendinant ES solidarumo mechanizmą, bei, atsižvelgiant į galimybes, ES vykdomose perkėlimo iš trečiųjų šalių programose;
- užtikrinti efektyvų ES fondų teikiamos paramos panaudojimą gerinant priėmimo sąlygas;
- užtikrinti efektyvias užsieniečių, kuriems nepriklauso tarptautinė apsauga, grąžinimo procedūras;
- siekti efektyvesnės laikinąją apsaugą gavusių asmenų integracijos, skatinant pasirinkti kitus teisėto buvimo Lietuvoje pagrindus.



VIDAUS REIKALŲ  
MINISTERIJA



## UŽSIENIEČIŲ INTEGRACIJA

- sukurti efektyvų užsieniečių integracijos mechanizmą;
- nustatyti aiškias valstybės ir savivaldybių atsakomybes ir funkcijas;
- nuolat stebėti ir analizuoti integracijos procesus, įgyvendinti įrodymais grįstas priemones;
- nustatyti aiškią užsieniečių lietuvių kalbos ir sociokultūrinio mokymo koordinavimo ir įgyvendinimo sistemą;
- mažinti diskriminacijos ir ksenofobijos apraiškas, skatinti toleranciją;
- užtikrinti informacijos apie gyvenimą Lietuvoje ir integracijos galimybes prieinamumą;
- sudaryti tinkamas sąlygas kvalifikacijų pripažinimui, profesiniam tobulėjimui.



VIDAUS REIKALŲ  
MINISTERIJA



## KOVA SU NETEISĖTA MIGRACIJA

- stiprinti neteisėtos migracijos prevencijos ir kontrolės mechanizmą nacionaliniu ir ES lygiu;
- vykdyti nuolatinę rizikų analizę ir išankstinę neteisėtos migracijos procesų kontrolę; stiprinti institucijų pajėgumus ir sąveikumą;
- siekti užkirsti kelią piktnaudžiavimui imigracijos ir darbo procedūromis, efektyviau reguliuoti darbo imigracijos srautus;
- siekti, kad užsieniečių imigracija nekeltų grėsmės nacionaliniam saugumui, radikalizacijos ir terorizmo rizikų;
- siekti, kad ES teisinė bazė būtų pritaikyta prie pasikeitusių grėsmių konteksto;
- užtikrinti veiksmingą užsieniečių grąžinimą, prioretizuojant grėsmes keliančių asmenų išsiuntimą;
- taikyti efektyvias atsakomybės priemones už neteisėtą atvykimą ir neteisėto atvykimo organizavimą.



VIDAUS REIKALŲ  
MINISTERIJA



## TARPTAUTINIS BENDRADARBIAVIMAS

- aktyviai dalyvauti migracijos politikos formavimo ir įgyvendinimo klausimais ES institucijose ir tarptautinėse organizacijose;
- dalyvauti ES Rytų partnerystės, Prahos proceso, Europos migracijos tinklo ir kitų ES, regioninių ir tarptautinių struktūrų veikloje;
- bendradarbiauti su ES agentūromis, TMO, JTPA, ESBO, Tarptautiniu Raudonojo Kryžiaus komitetu ir kt.
- tęsti įsitraukimą įgyvendinant JT Visuotinio susitarimo dėl saugios, tvarkingos ir reguliarios migracijos, Visuotinio susitarimo dėl pabėgėlių nuostatas;
- tęsti politinį dialogą ir bendradarbiavimą imigracijos politikos klausimais su Lietuvai prioritetinėmis trečiosiomis šalimis, inicijuoti su jomis atitinkamus projektus.



VIDAUS REIKALŲ  
MINISTERIJA

## MIGRACIJOS POLITIKOS ĮGYVENDINIMO STEBĖSENA



VIDAUS REIKALŲ  
MINISTERIJA

- Koordinuoja migracijos procesų stebėseną
- Analizuoja migracijos procesų pokyčius
- Teikia migracijos politikos įgyvendinimo ataskaitą



- Koordinuoja užsieniečių integracijos procesų stebėseną
- Analizuoja integracijos procesų pokyčius
- Teikia užsieniečių integracijos politikos įgyvendinimo ataskaitą



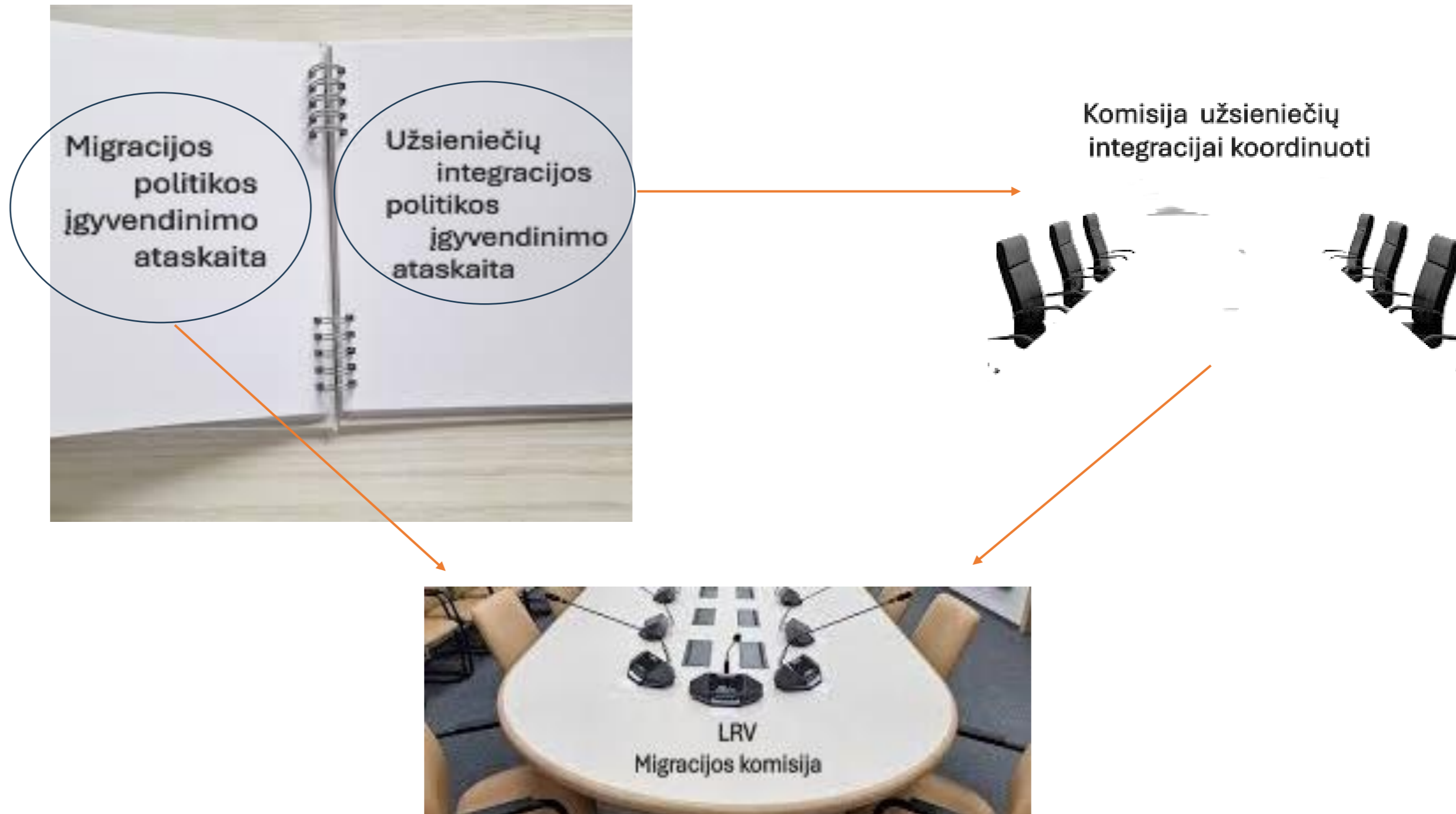
LIETUVOS RESPUBLIKOS  
UŽSIENIO REIKALŲ  
MINISTERIJA

- Koordinuoja ir įgyvendina diasporos grįžimo ir atvykimo į Lietuvą gyventi, studijuoti, dirbti ar kt. priemones
- Stebi grįžtamosios migracijos statistiką ir tendencijas Lietuvoje



VIDAUS REIKALŲ  
MINISTERIJA

## MIGRACIJOS POLITIKOS ĮGYVENDINIMO STEBĖSENA





VIDAUS REIKALŲ  
MINISTERIJA

**AČIŪ UŽ DĖMESĮ !**

Patvirtintas Vyriausybės komisijos žmogiškųjų išteklių klausimams koordinuoti komisijos 2025 m. balandžio 15 d. posėdžio sprendimu

**LRV komisijos žmogiškųjų išteklių klausimams koordinuoti veiklos 2025–2028 metais planas**

**I. Stebėsenos metodologijos tobulinimas**

- Tikslų formulavimas
- Rodiklių turinio apibrėžimų tikslinimas. Pvz., žmogiškasis kapitalas kaip piniginė darbo jėgos apimties išraiška.
- Rodiklių matavimo metodikos, periodiškumo, vykdytojų nustatymas
- Adresatų, kuriems teikiama stebėsenos informacija, sąrašas ir medžiagos pateikimo forma

**II. Taikomieji stebėsenos tobulinimo aspektai**

- Klausimai, į kuriuos turėtų atsakyti STRATOS „Žmogiškojo kapitalo būklės ataskaita“ 2025 ir 2026 metais
- Klausimai, į kuriuos turėtų atsakyti VDA rengiama demografinės raidos prognozė
- Klausimai, į kuriuos turėtų atsakyti ilgalaikis socialinis ir gimstamumo tyrimas
- Žmogiškųjų išteklių problematikos detalizacija, atliekama EIM, SADM, SAM, ŠM, VRM ir joms pavaldžiose institucijose
- Žmogiškųjų išteklių problematikos detalizacija lyties, amžiaus, regionų, socialinių grupių požiūriais
- Institucinė žmogiškųjų išteklių valdysena bei jos efektyvumo tobulinimas.

**III. Komisijos inicijuojami/rengiami dokumentai**

1. Žmogiškojo kapitalo determinantės. Veiksniai, kurie 2015-2025 didino ar mažino žmogiškojo kapitalo apimtį. Šių veiksnių kiekybinė išraiška ir dinamika 2026-2035 metais. Dokumentas parengiamas 2025 metais, numatant ateities analizių prioritetiškumą, apimtį, tikėtina pritaikomumą.
2. Tarptautinė darbo migracija 2020-2030 metais. Poveikis darbo jėgos apimčiai, kvalifikacinei struktūrai, socialiniam stabilumui Lietuvoje. Dokumentas parengiamas 2026 metų pirmame pusmetyje kaip sudėtinė „Žmogiškojo kapitalo būklės ataskaitos“ dalis ir kaip reguliacinių bei investicinių priemonių sąvadas
3. Gyventojų sveikatos stiprinimo 2020-2035 metais poveikis užimtumui, darbo našumui, darbo jėgos paklausai. Dokumentas parengiamas 2026 metų antrame pusmetyje kaip sudėtinė „Lietuvos sveikatos strategijos“ dalis ir kaip reguliacinių bei investicinių priemonių sąvadas
4. Švietimas kaip pagrindinė valstybės investicijų į žmogiškąjį kapitalą kryptis. Dokumentas parengiamas 2027 metų pirmame pusmetyje kaip sudėtinė

„Žmogiškojo kapitalo būklės ataskaitos“ dalis ir kaip reguliacinių bei investicinių priemonių sąvadas

5. Šeima kaip institucinis demografinės raidos pagrindas. Dokumentas parengiamas 2027 metų antrame pusmetyje refleksijos į ilgalaikį socialinį ir gimstamumo tyrimus bei VDA demografinę prognozę pagrindu
6. Sidabrinė ekonomika. Vyresnio amžiaus žmonių įtrauktis į darbo rinką aspektas. Dokumentas parengiamas 2028 metų pirmame pusmetyje kaip sudėtinė „Žmogiškojo kapitalo būklės ataskaitos“ dalis ir kaip reguliacinių bei investicinių priemonių sąvadas.
7. Namų ūkių darbo išteklių skirti ugdymui, slaugai, maisto ruošimui. Užimtumo namų ūkiuose ir formalioje darbo rinkoje sąveika. Šios sąveikos raida ir perspektyvos. Dokumentas parengiamas 2028 metų antrame pusmetyje
8. Žmogiškojo kapitalo determinantės. Veiksniai, kurie 2020-2027 metais didino ar mažino žmogiškojo kapitalo apimtį. Šių veiksnių kiekybinė išraiška ir dinamika 2028-2035 metais. Dokumentas parengiamas 2028 metų antrame pusmetyje kaip I-VII dokumentų pagrindu sudaryta Komisijos darbo 2025-2028 metais rezultatų ataskaita, numatant jau atliktų bei ateities analizių prioritetiškumą, apimtį, tikėtina pritaikomumą.

**IV. Komisijos darbai, susieti su ES ar Lietuvos lygmenimis vykstančiais procesais**

- 2025 metai. Žmogiškųjų išteklių dedamosios atspindėjimas Nacionaliniame pažangos plane ir kituose nacionalinio lygio dokumentuose
- 2026 metai. VDA rengiamos demografinės raidos prognozės ir kitų šalies raidos vidutiniu ir ilguoju laikotarpiu vertinimų rezultatų, įskaitant pritaikomumą socialinių-ekonominių procesų valdyme, aptarimas
- 2027 metai. Žmogiškųjų išteklių problematikos akcentai Lietuvos pirmininkavimo Europos Tarybai kontekste
- 2028 metai. Žmogiškųjų išteklių problematika rinkimų į LR Seimą metais: sociologiniai tyrimai, prezentacijos, viešosios diskusijos

**V. Komisijos darbo periodiškumas**

Kartą į ketvirtį nagrinėjamos ministerijų teikiamos temos, Komisijos dokumentų rengimo, Komisijos rekomendacijų įgyvendinimo eiga bei aptariami einamieji klausimai

Kartą į pusmetį aptariami Komisijos parengti dokumentai bei nagrinėjami einamieji klausimai

Komisija gali rinktis dažniau, esant pirmininko arba ne mažiau kaip trejų komisijos narių sprendimui.

# 2025–2028 m. Komisijos darbo plano peržiūra

## Tikslai:

**AKTUALIZUOTI:** prareikus atsinaujinti planą pasikeitus daliai politinės komandos narių ministerijose ir Komisijos sudėtyje atitinkamai

**DETALIZUOTI:** 2026–2027 m. laikotarpiui turėti konkrečių klausimų / temų sąrašą, jų svarstymo laiko juostą Komisijos posėdžiuose ir atsakingas institucijas už klausimo parengimą

## Prašome:

**IKI BALANDŽIO 15 D.** Komisijos narių kartu su komandomis peržiūrėti patvirtintą Komisijos darbo planą ir:

**PATEIKTI SIŪLYMŲ** dėl plano papildymo naujomis (Komisijos mandatui priskirtinomis) aktualiomis temomis

**ĮVARDYTI KONKREČIUS KLAUSIMUS**, kuriuos Komisija turėtų apsvarstyti 2026–2027 m. laikotarpiui ir kada konkrečiai, kad prieš su Komisijos mandatu susijusiam klausimui pakliūnant ant Vyriausybės darbo stalo, jis būtų aptartas Komisijoje



LIUVOS  
RESPUBLIKOS  
VYRIAUSYBĖS  
KANCELIARIJA

# Kiti klausimai

